



Ministerie van Volksgezondheid,  
Welzijn en Sport  
Landelijke Coördinatie  
Infectieziektebestrijding  
2020-2021



## Bijpraatsessie Testen

5.1.2e

5.1.2e Maatschappij & Gezondheid,  
Infectieziektebestrijding

Landelijke Coördinatie  
Infectieziektebestrijding

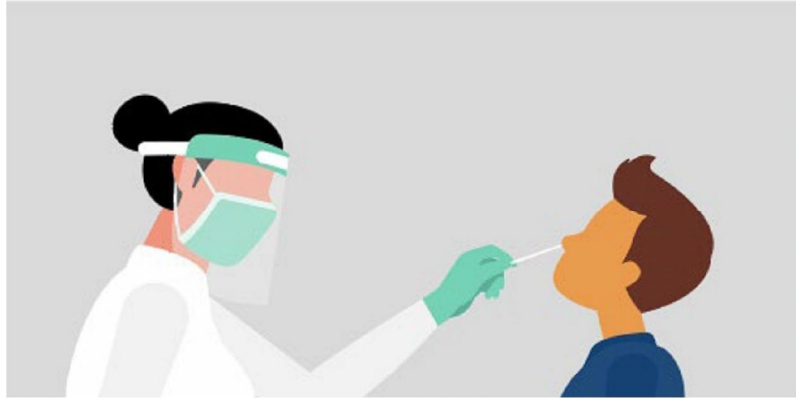
LCI=Cib/RIVM

Bijpraatsessie Testen





Ministerie van Volksgezondheid,  
Wetenschap en Sport  
Nationaal Instituut voor  
de Publicatie van Wet- en  
Regelgeving



## Inhoud

1. Doel testen
2. Waar wordt er getest
3. Welke testen voor wie en waarom
4. Rol OMT bij testen

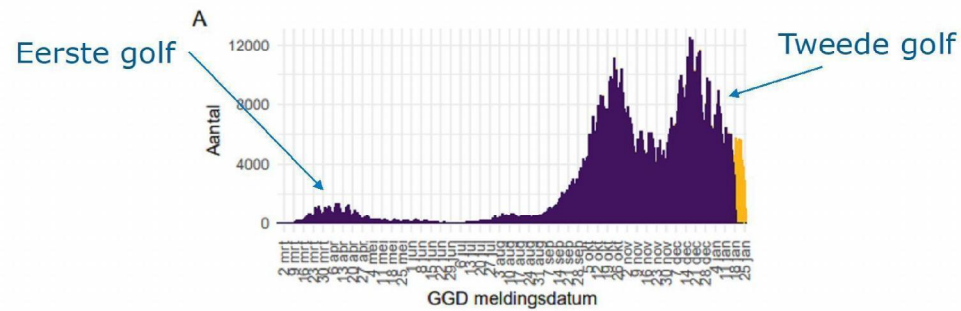
Bijpraatsessie Testen



## Doel testen

- † Individuele diagnostiek
- † Volksgezondheid: verspreiding van het virus monitoren epidemiologie SARS-CoV-2

12.1 SARS-CoV-2 meldingen aan de GGD'en vanaf 27 februari 2020





## Individuele diagnostiek

RIVM/IDS en Erasmus MC:  
Referentie-laboratoria

Huisartsen, huisartsenposten, ziekenhuizen en zorginstellingen

↗ gebruiken hun reguliere laboratorium voor SARS-CoV-2-diagnostiek

## Volksgezondheid

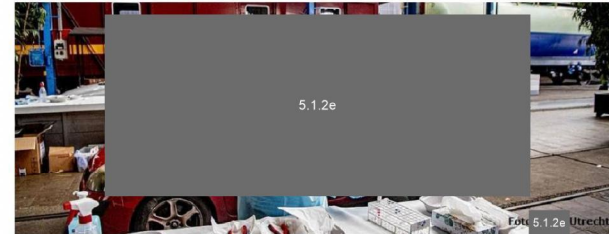
GGD-teststraten en GGD XL- teststraten

↗ Opschalingslaboratoria

↗ Ziekenhuis- en huisartslaboratoria (routine-labs met moleculaire diagnostiek)

↗ Extra laboratoria (niet routinematig moleculaire diagnostiek)

↗ COVID-19-pandemie-laboratoria, waaronder laboratoria in België en Duitsland



## Doel testen (2)



† Openen van de maatschappij

Aanvullend testspoor voor werkgevers (bedrijven en instellingen testspoor 2)

## Handreiking testen binnen bedrijven en ondernemingen op COVID-19

Bijlage bij de LCI-richtlijn COVID-19 | Versie 15 januari 2021 (versiebeheer zie onderaan pagina)

In opdracht van het ministerie van VWS is door het RIVM, in samenspraak met meerdere partijen, deze handreiking opgesteld. De handreiking geldt als aanvulling op de 'Uitgangspunten voor inzet testen op COVID-19 buiten de GGD-testlocaties' voor private/commerciële initiatieven. De tekst is opgesteld om met name de bedrijfsartsen en testfaciliteiten in het private spoor een handreiking te bieden. Bij de opstelling van de tekst is grote zorgvuldigheid betracht, maar er kunnen geen rechten aan ontleend worden. De verantwoordelijkheid voor correcte uitvoering ligt bij de bedrijfsarts en de door hem/haar ingehuurde/gebruikte testfaciliteiten.



## Welke testen voor wie

Elke test kent voor- en nadelen:

- † snelheid van de uitslag
- † waar de test gedaan kan worden (in of ook buiten een laboratorium)
- † foutmarge: kleiner bij personen met recente klachten i.v.g. met personen zonder klachten

Daar waar een fout-negatieve uitslag ernstige gevolgen kan hebben, worden zo accuraat mogelijke testen gebruikt:

- ernstig zieke mensen (testen t.b.v. individuele diagnostiek)
- kwetsbare personen in instellingen

Daar waar het nadeel van fout-negatieve testuitslagen opweegt tegen de voordelen van die test (snelheid en/of flexibele inzetbaarheid) kunnen ook minder accurate testen gebruikt worden (testen t.b.v. de volksgezondheid)



### Personen met recente klachten

1	Ernstig zieke personen (kwetsbaar en niet-kwetsbaar) die zich melden bij de gezondheidszorg (bijvoorbeeld huisarts, Spoedeisende Hulp )	1] PCR of LAMP-test 2] Antigeensneltest	negatieve uitslag bevestigen met PCR of LAMP-test
2	In instelling en kwetsbaar	1] PCR of LAMP-test 2] Antigeensneltest	negatieve uitslag bevestigen met PCR of LAMP-test
3	Niet in instelling en kwetsbaar	PCR of LAMP-test of antigeensneltest	Een antigeensneltest is mogelijk bij kwetsbare personen met recente <i>milde</i> klachten zoals lichte verkoudheidsklachten. <i>Krijg je na een negatieve testuitslag opnieuw klachten of worden de klachten erger. Laat je dan opnieuw testen. Of bel je huisarts indien nodig.</i>
4	Werkt met of is in contact met kwetsbare personen (zorgmedewerkers, mantelzorgers, bezoekers aan instellingen waar kwetsbare personen verblijven)	PCR of LAMP-test of (herhaalde) antigeensneltest of ademtest	Een ademtest kan een besmetting goed uitsluiten maar niet goed aantonen. Een positieve ademtest moet daarom altijd met een andere test bevestigd worden. Bij zorgmedewerkers dient een negatieve uitslag van de antigeensneltest bevestigd te worden met (LAMP-)PCR. <i>Krijg je na een negatieve testuitslag opnieuw klachten of worden de klachten erger. Laat je dan opnieuw testen. Of bel je huisarts indien nodig.</i>
5	Niet kwetsbare personen	PCR of LAMP-test of antigeensneltest of ademtest	<i>Krijg je na een negatieve testuitslag opnieuw klachten of worden de klachten erger. Laat je dan opnieuw testen. Of bel je huisarts indien nodig.</i>



Personen zonder klachten		
6	Met bekende blootstelling (i.h.k.v. bron en contactonderzoek & Coronamelder-notificatie)	PCR of LAMP-test of ademtest Een positieve ademtest bevestigen met PCR- of LAMP-test
7	Screening in instellingen waar kwetsbare personen verblijven (i.h.k.v. uitbraakonderzoek)	PCR of LAMP-test of (herhaalde) antigeensneltest of ademtest Negatieve antigeensneltest en positieve ademtest bevestigen met PCR of LAMP-test
8	Screening in geval van andere clusters (i.h.k.v. uitbraakonderzoek in andere instellingen, scholen, werksituaties, etc.)	PCR of LAMP-test of (herhaalde) antigeentest of ademtest Een positieve ademtest bevestigen met PCR of LAMP-test of antigeentest <i>Mocht je klachten krijgen, laat je dan opnieuw testen.</i>
9	Terugkeer uit het buitenland	PCR of LAMP-test of antigeensneltest Tijdens de quarantaineperiode kan vanaf dag 5 een PCR of LAMP-test of antigeensneltest ingezet worden. <i>Mocht je klachten krijgen, laat je dan opnieuw testen</i>
10	Zonder bekende blootstelling <i>Grootschalig testen is nu niet van toepassing vanwege de strenge lockdown (tenzij onderdeel van onderzoek). Hiermee zal ervaring worden opgedaan zodra de aantallen besmettingen sterk zijn afgenomen.</i>	Testkeuze afhankelijk van testdoel en wel/geen kwetsbare personen Antigeensneltesten en ademtest (een positieve testuitslag bevestigen met een andere test) zijn inzetbaar bij gezonde doelgroepen, met kortdurende geldigheid (maximaal 48 uur) van een negatieve testuitslag voor het specifieke testdoel <i>Mocht je klachten krijgen, laat je dan opnieuw testen.</i>



5.1.2e

## Rol OMT bij testen

- † COVID-19 is een nieuwe ziekte
- † Is in Nederland snel een A-ziekte gemaakt (Wet publieke gezondheid)
- † Minister stuurt bestrijding aan, RIVM belangrijke rol
  
- † Respons vroeg en vraagt om snelle actie op veel terreinen
  - Diagnostiek voor SARS-CoV-2 ontwikkelen, valideren en uitrollen
  - Meer dan 1 testsoort, afhankelijk van het testdoel
  
- † OMT belangrijke adviseur minister
  - Adviseert over nieuw type ontwikkelde testen, o.b.v. testeigenschappen
  - Nieuw type test voldoende goed? Waar past deze in het testbeleid?

Is een nieuwe testsoort in deze zin beoordeeld, dan gebruikelijke beoordeling nieuwe testen®



Dank voor de aandacht 



Meer info:  
[RIVM.nl](https://www.rivm.nl)

COVID-19