



Ministerie van Volksgezondheid,  
Welzijn en Sport

## Factsheets epidemiologische situatie

Actuele gegevens over de verspreiding van het virus, de  
druk op de zorg en de vaccinatiecampagne t.b.v.  
overleg op 28 november

**Kerncijfers (25 november 2022)****Cijfers RIVM:**

Totaal aantal positief geteste personen = **814** [4.7 per 100k] ten opzichte van **783** [4.5 per 100k] een dag eerder.

In de afgelopen zeven dagen (19 - 25 november) werden gemiddeld **738** positieve tests per dag geregistreerd. Dat is **8.2%** minder dan de week ervoor.

Percentage positief vanuit de teststraten : **52,6%** [= stand 24 november]

7-daags gemiddeld percentage positief vanuit de teststraten: **49,5%**.

Aantal positief geteste verpleeghuisbewoners = **22**

Aantal besmette verpleeghuislocaties = **467** [-43 tov van vorige werkdag]

Reproductiegetal op 11 november: **1,00**

**Cijfers LCPS:**

Het totaal aantal opgenomen covidpatiënten bedraagt 613 [stand 25 november] [+0 in Duitsland]

IC-bezetting (LCPS) = **32** [+2 t.o.v. 24 november]

Kliniek-bezetting (LCPS) = **581** [+11 t.o.v. 24 november]

Het 7-daagsgemiddelde nieuwe opnames kliniek (19 november t/m 25 november) (LCPS) = **70.4** [+10.2 t.o.v. 12 november t/m 18 november]

Het 7-daagsgemiddelde nieuwe opnames IC (19 november t/m 25 november) (LCPS) = **5.8** [+3.2 t.o.v. 12 november t/m 18 november]

In de afgelopen 24 uur zijn **83** nieuwe covidpatiënten opgenomen



## Epidemiologisch beeld – verspreiding virus



## Trend aantal positieve testen in de laatste 6 maanden en piek zomergolf

### Aantal positieve testen door de tijd heen

Deze grafiek laat zien hoeveel mensen in totaal een positieve testuitslag kregen van de GGD of bijvoorbeeld het ziekenhuis of huisarts. Het gaat om het aantal positieve testen dat gemeld is aan het RIVM. Testen waarvan de uitslag nog niet bekend is, zijn hier niet bij opgeteld.

Op vrijdag 25 november zijn er in totaal **814** positieve testen gemeld. Over de afgelopen 7 dagen zijn er gemiddeld **738** positieve testen gemeld.



Bron: RIVM



## Rioolwater toelichting (bron: RIVM, 24 november)

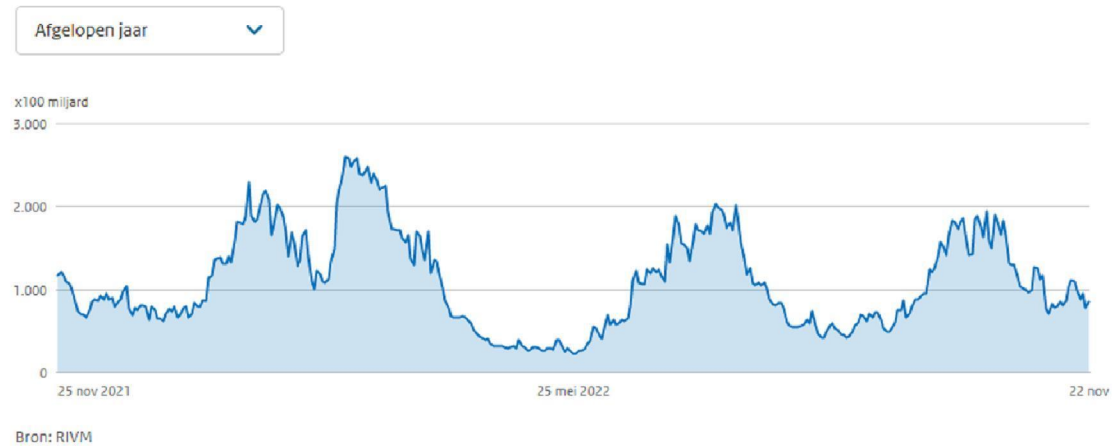
- In week 46 (14 – 20 november) stijgt de landelijk gewogen gemiddelde virusvracht met **30%** ten opzichte van week 45, naar een waarde van **998** x 100 miljard virusdeeltjes per 100.000 inwoners. De gemiddelde virusvrachten zijn door vrijwel heel Nederland hoger dan vorige week. Dit wordt met name waargenomen in het zuiden en westen van het land, vooral in de steden.
- Het percentage rioolwaterzuiveringsinstallaties (RWZI's) dat stijgt in de virusvracht neemt in week 46 toe naar **58%**, dat is een ruime verdrievoudiging van het percentage van voorgaande week. Het percentage RWZI's dat daalt in de virusvracht neemt in week 46 af naar **23%**, in week 45 was dit nog 73%: een sterke afname dus. Tenslotte blijft in **16%** van alle RWZI's het rioolcijfer ongeveer gelijk.
- In week 46 vindt er in de meerderheid van de veiligheidsregio's (**20/25**) een stijging in de gemiddelde virusvracht plaats. Deze stijgingen liggen tussen de **11%** en **92%** en de sterkste stijging wordt waargenomen in Zeeland. Verder zijn de stijgingen ook sterk in veel van de zuidelijke regio's in het land. In **2/25** veiligheidsregio's vinden wel dalingen plaats, dit betreft Twente (**15%**) en Groningen (**12%**). In de overige **3/25** regio's blijft het rioolcijfer ongeveer gelijk aan vorige week.
- In de meest recente variant-analyses van rioolwatermonsters (uit week 45) is de **BA.5** omikronvariant nog steeds het meest prevalent, hierbij worden veel subvarianten aangetroffen: vooral **BF.7** en andere subvarianten van BA.5.1 en BA.5.2. Daarnaast wordt de **BQ.1** subvariant in toenemende mate in de rioolwatermonsters gedetecteerd en wordt de BA.2.75 variant weer meer aangetroffen.



## Virusdeeltjes riool in het laatste jaar

### Gemiddeld aantal virusdeeltjes door de tijd heen (per 100.000 inwoners)

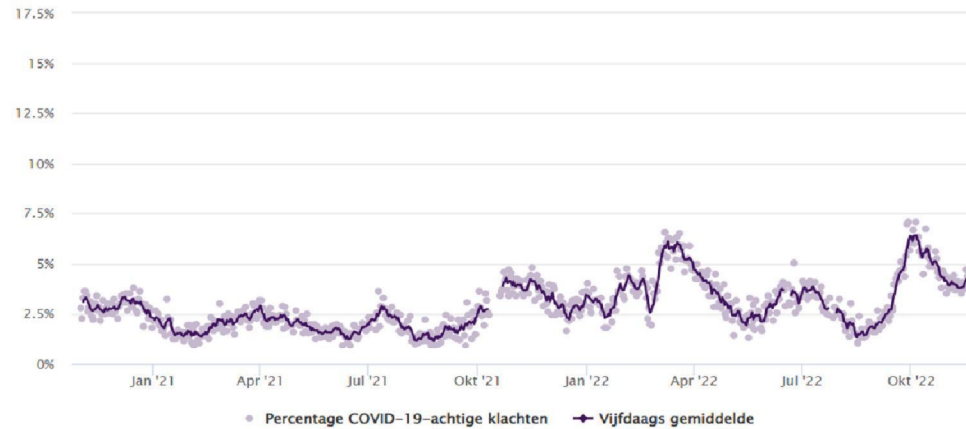
Deze grafiek toont het gemiddeld aantal virusdeeltjes per 100.000 inwoners door de tijd heen.





## Infectieradar (Bron: RIVM, 21 november)

Met Infectieradar brengt het RIVM in kaart of mensen in Nederland klachten hebben die kunnen wijzen op een infectie met bijvoorbeeld het coronavirus. Afgelopen week had Infectieradar 16.026 deelnemers.

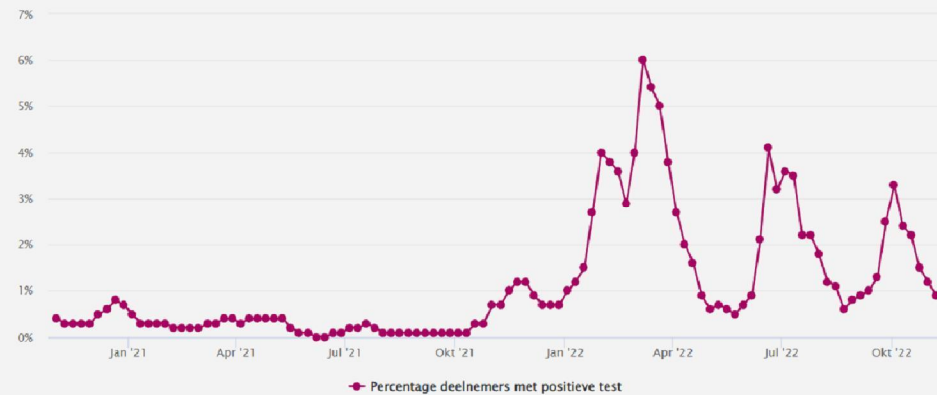




## Infectieradar

### Zelfgerapporteerde positieve testuitslagen voor COVID-19

In deze grafiek wordt het percentage deelnemers weergegeven dat een positieve testuitslag meldde in die week. Dit kan een zelftest of een PCR test/antigeen sneltest betreffen. Deze resultaten betreffen niet de ingestuurde selfswabs van het zelftest-onderzoek dat sinds september 2022 loopt.

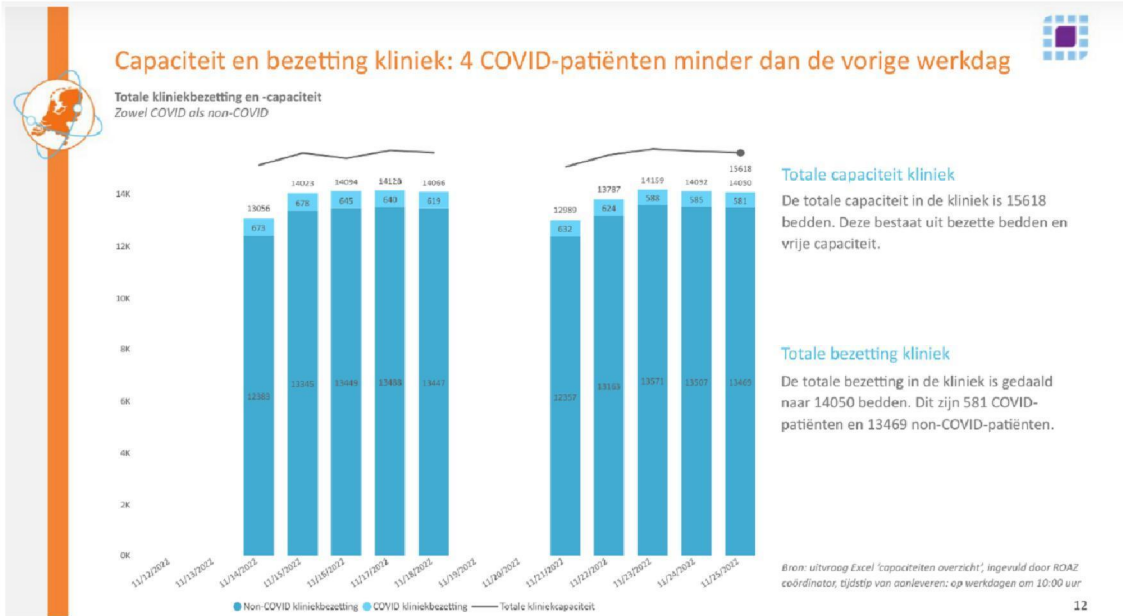
[Toon alles](#)[Laatste 10 weken](#)



# Epidemiologisch beeld – ziekenhuizen



Capaciteit en bezetting kliniek (bron: LCPS, 25 november)



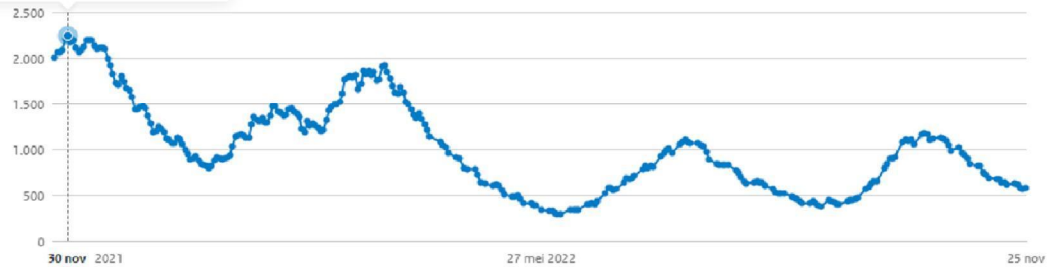


## Bezetting ziekenhuisbedden door de tijd heen

Deze grafiek laat het aantal ziekenhuisbedden zien (IC-bedden niet meegerekend) dat door de tijd heen is bezet door patiënten met corona. Het gaat om de dag van opname en alle dagen waarop coronapatiënten in het ziekenhuis lagen. De bezettingscijfers worden geleverd door LCPS (Landelijk Coördinatiecentrum Patiënten Spreiding) en bijgewerkt op werkdagen.

Afgelopen jaar

• Aantal bezette ziekenhuisbedden: **2.250**

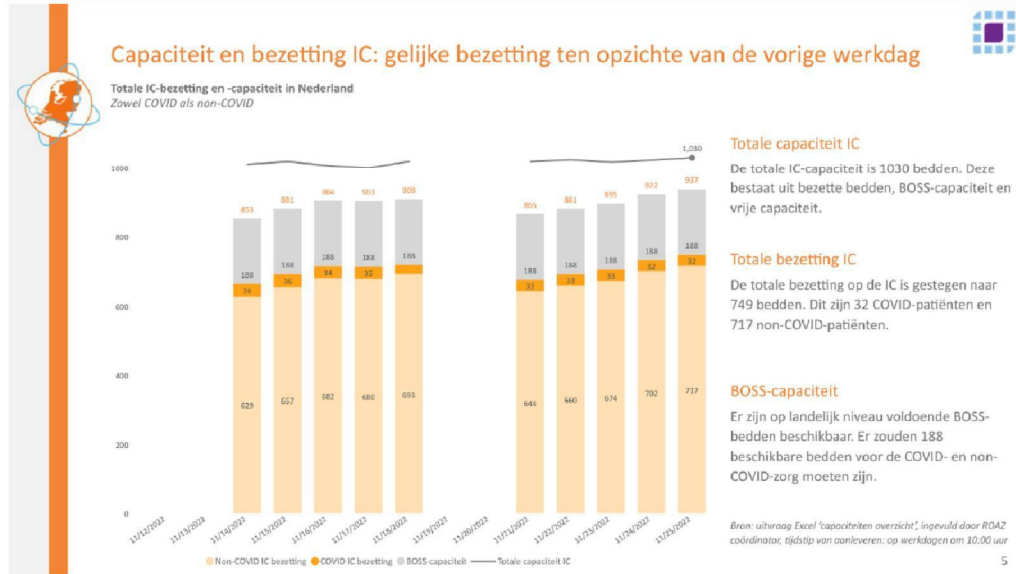


• Aantal bezette ziekenhuisbedden

Bron: LCPS



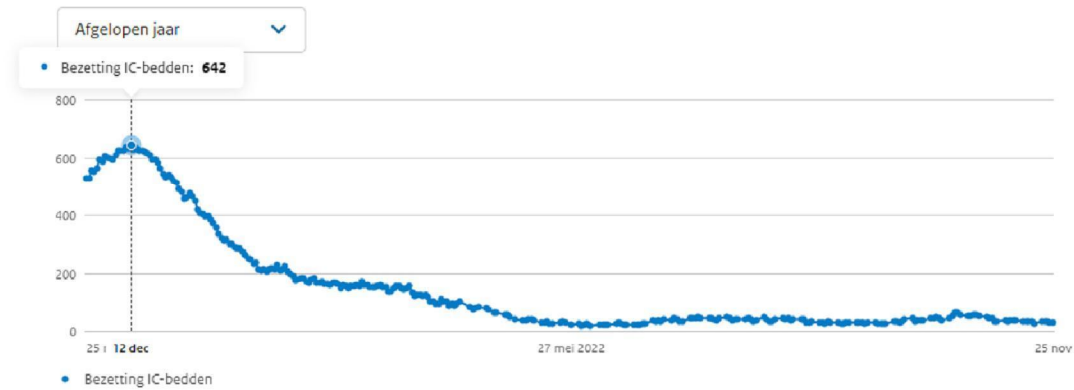
## Capaciteit en bezetting IC (bron: LCPS, 25 november)





## Bezetting IC-bedden door de tijd heen

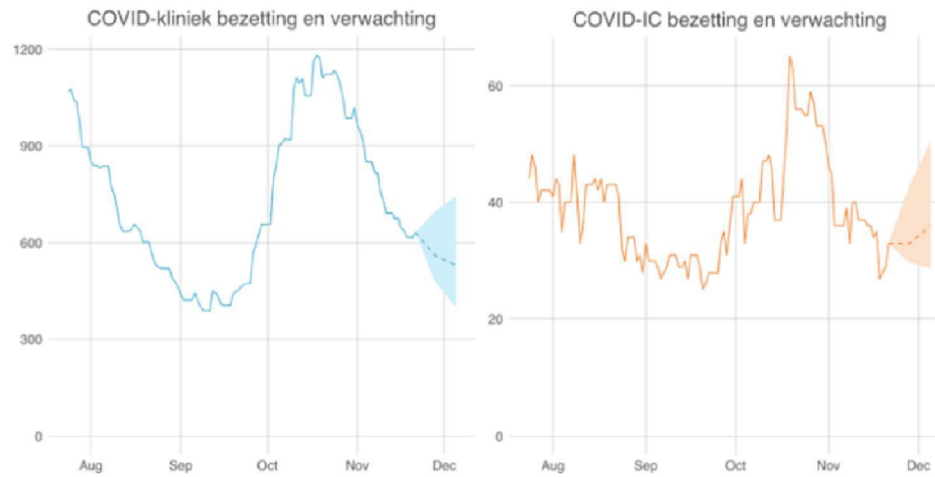
Deze grafiek laat het aantal IC-bedden zien dat door de tijd heen is bezet door patiënten met COVID-19. Het gaat om de dag van opname en alle dagen waarop coronapatiënten in het ziekenhuis lagen. De bezettingscijfers worden geleverd door LCPS (Landelijk Coördinatiecentrum Patiënten Spreiding) en bijgewerkt op werkdagen. Daarom zijn in de grafiek open gedeeltes zichtbaar. Deze tonen de dagen waarop het LCPS geen data levert.



Bron: LCPS

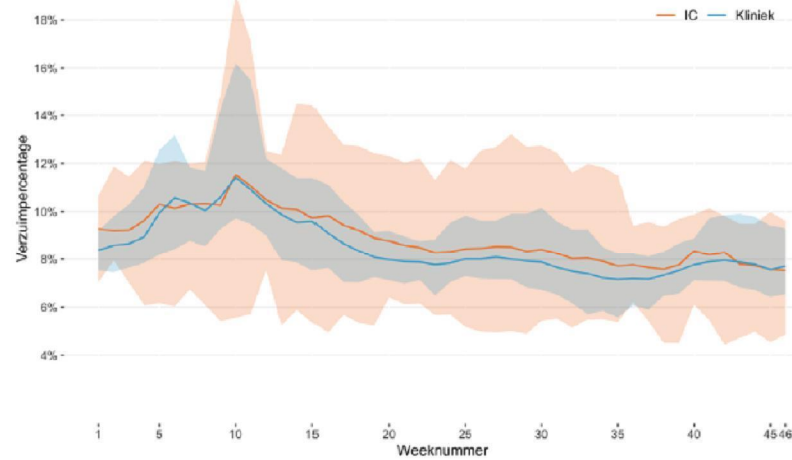


## Prognoses (bron: weekupdate LCPS, 22 november)





## Verzuim ziekenhuispersoneel (bron: weekupdate LCPS, 22 november)



### Duiding

Dit figuur toont het weekgemiddelde van het verzuim onder ziekenhuispersoneel op de IC (oranje lijn) en in de kliniek (blauwe lijn). De bandbreedte toont het hoogste en laagste verzuimpercentage in de regio's.

Het landelijke verzuim voor IC en kliniek gecombineerd blijft gelijk met 7,6% t.o.v. voorgaande week. Voor de IC is te zien dat het verzuimpercentage op het laagste niveau ligt van 2022.

\*Sinds week 45 heeft het LCPS een aanpassing van de berekening van de verzuimpercentages doorgevoerd. Voor ziekenhuizen die in de afgelopen week geen informatie hebben aangeleverd bij de NZa, wordt het meest recente wél bekende verzuimpercentage meegenomen. Voorheen werd bij ontbrekende informatie het ziekenhuis uit de berekening gehaald.

Bron: NZa



## Epidemiologisch beeld – Vaccinatiecampagne



## Vaccinatiecampagne

- Tot en met woensdag 23 november zijn er bijna 3,8 miljoen herhaalprikken in de najaarsronde gezet. Er staan nog 41.000 afspraken gepland. Het is op veel locaties mogelijk om ook zonder afspraak een vaccinatie te halen. In week 46 was het aandeel vaccinaties via vrije inloop circa 42% (t.o.v. 31% in week 45).
- Het aantal aangemaakte afspraken neemt elke week verder af. Als gevolg hiervan wordt de capaciteit bij de GGD de komende weken verlaagd.
- Vrijwel alle geplande 7,6 miljoen uitnodigingen zijn verstuurd (99%). De komende weken worden nog enkele duizenden uitnodigingen verstuurd naar 60-plussers die nog niet in aanmerking kwamen voor een herhaalprik door een recente besmetting of recente vaccinatie.
- Van alle mensen die een uitnodiging hebben ontvangen, heeft circa 60% een afspraak gemaakt.
- De verstuurde brieven naar 60+ers zonder geregistreerde vaccinaties in CIMS in week 44 lijken zichtbaar effect te hebben op het aantal basisserie vaccinaties bij deze groep.



## Vaccinatiecampagne

- De vaccinatiegraden zijn tot en met woensdag 23 november als volgt:

60 +/-	Basisserie vaccinatie graad t.o.v. bevolking	Herhaalprik vaccinaties	Vaccinatie graad herhaalprik t.o.v. bevolking	Vaccinatie opkomst herhaalprik t.o.v. basisserie afgerond
60+	93,3%	2.694K	56,0%	60,0%
12-59	74,5%	1.092K	10,0%	13,5%

Herhaalprik vaccinatieopkomst t.o.v.  
basisserie afgerond (%)

