

Landelijk Coördinatiecentrum
Patiënten Spreiding

LCPS WEEKRAPPORTAGE

Week 8 | 20 februari 2023

De LCPS Weekrapportage informeert (vertrouwelijk) de zorgpartners over de belangrijkste ontwikkelingen en knelpunten van de afgelopen weken, het heden en komende weken binnen de (semi-) acute zorg. Daarmee stellen wij de zorgpartners in staat om te anticiperen op mogelijke scenario's.

 Landelijk netwerk
acute zorg



Samenvatting



Terugkerend patroon van COVID weer zichtbaar: niet eerder deze winter steeg het aantal patiënten in kliniek zo hard, mogelijk richting 800 over twee weken.

COVID

Wat zien we in het ziekenhuis?

- Het weekgemiddelde van de COVID-instroom stijgt van 59 naar 81 patiënten in de afgelopen week, het groeipercentage op 20 februari is +45% en hiermee hoger dan dat het in de afgelopen wintergolf is geweest. In het weekgemiddelde bij de kliniekbezetting zien we ook een stijging (386 t.o.v. 314). De verwachting is dat deze stijging de komende week zal doorzetten, waarbij de bezetting over twee weken kan uitkomen op 800 patiënten. De IC-bezetting en instroom zijn stabiel. De verwachting is dat het beeld stabiel blijft.
- Met deze stijging volgt COVID weer het patroon wat we het afgelopen jaar zien: er is continue sprake van stijging en daling. Een periode van lage COVID-druk houdt hierbij niet lang aan.
- Over enige tijd wordt er mogelijk een nieuwe Omikron-variant dominant, eerder ging een verandering van dominantie gepaard met een stijging in de instroom. Ook nu lijkt dit het geval.

Wat zien we in de rest van de keten?

- Het aantal COVID-consultaties bij de huisarts is stabiel.
- De R-waarde is de afgelopen week stabiel gebleven op 1,11 (t.o.v. 1,06). Het percentage mensen met COVID-achtige klachten stijgt naar 5,17%. Het aantal virusdeeltjes in het rioolwater is in week 6 met 8% gestegen, in het begin van week 7 steeg het door met 13%. Het aantal positieve testen stijgt naar 271.

Andere infecties

- In ROAZ Zuidwest is het aantal patiënten in isolatie met influenza licht gedaald. Landelijk is het aantal consultaties bij de huisarts stabiel voor het griepachtig beeld. De incidentie is voor de vierde week onder de epidemische grens, maar de epidemie is nog niet voorbij (RIVM, Erasmus MC, NIVEL). Het aantal consultaties bij de huisarts voor acute luchtweginfecties is stabiel, het aantal longontstekingen daalt.
- Het aantal opnames door het RS-virus bij patiënten jonger dan 2 jaar is afgelopen week gedaald.

Doorgang ziekenhuiszorg

- De totale kliniekbezetting is deze week stabiel, net als de totale IC-bezetting. De IC-bezetting is nog ruim onder de het bezettingsniveau van pre-COVID jaren.
- De afschaling van de OK's stijgt deze week naar 7,2% (t.o.v. 5,2% voorgaande week). Het landelijk verzuim voor personeel op de IC en kliniek is stabiel op 7,9%. Het percentage ziekenhuizen dat meer dan 75% van de U4/U5 zorg levert is afgelopen week stabiel op 82%.



Druk door COVID

Druk door andere
infecties

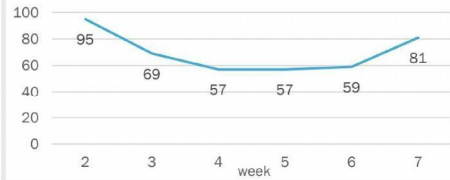
Doorgang ziekenhuiszorg

COVID in het ziekenhuis | Kliniekbezetting en instroom stijgen door



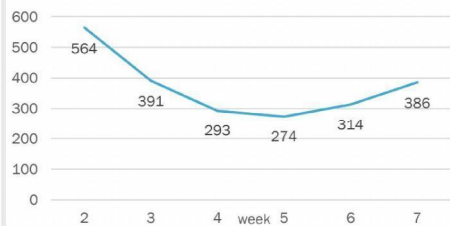
Instroom kliniek

Weekgemiddelde van het aantal nieuwe opnames van COVID-patiënten op een klinisch bed.



Bezetting kliniek

Weekgemiddelde van het aantal opgenomen COVID-patiënten op een klinisch bed.



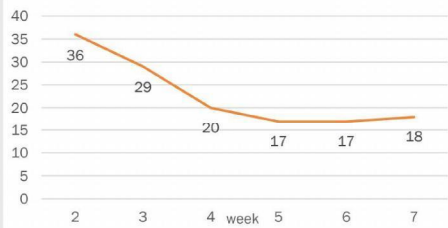
Instroom IC

Weekgemiddelde van het aantal nieuwe opnames van COVID-patiënten op een IC-bed.



Bezetting IC

Weekgemiddelde van het aantal opgenomen COVID-patiënten op een IC-bed.



Duiding

Het weekgemiddelde van de COVID-kliniekinstroom is afgelopen week stabiel, de kliniekbezetting is licht gestegen. De gemiddelde kliniekbezetting was 386 t.o.v. 314 voorgaande week.

Op de IC is de COVID-instroom al tijden stabiel, de bezetting is dat deze week ook.

Het percentage IC-bedden met COVID-patiënten bedraagt 2,6% van het totale aantal bezette IC-bedden (vorige week was dit 2,4%). Het percentage kliniekbedden met COVID-patiënten bedraagt 2,8% van het totale aantal bezette kliniekbedden (vorige week was dit 2,3%).

Databron: LCPS

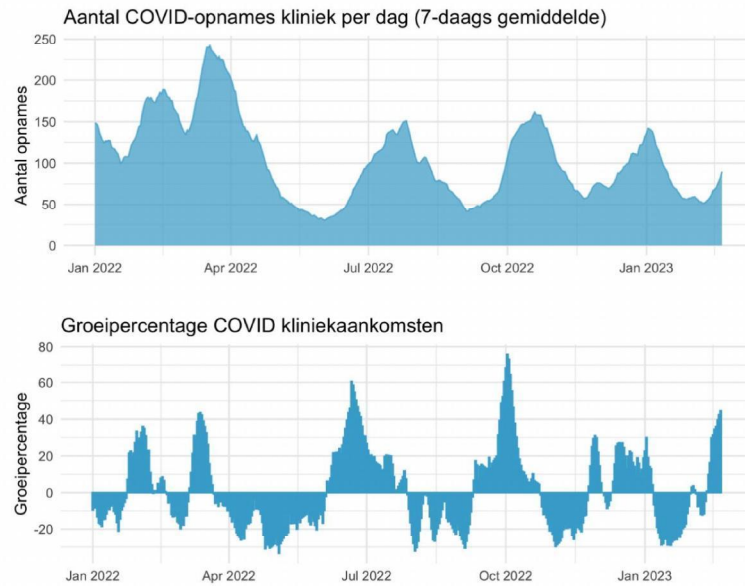


Druk door COVID

Druk door andere infecties

Doorgang ziekenhuiszorg

COVID-instroom kliniek | Niet eerder deze winter steeg de instroom zo hard



Duiding

De bovenste grafiek toont voor de gemiddelde kliniekinstroom van de laatste 7 dagen. De onderste grafiek laat elke dag het groeipercentage zien t.o.v. de week ervoor.

Het 7-daagse gemiddelde van de COVID-instroom stijgt de afgelopen week. Het groeipercentage was op 20 februari +45% (t.o.v. +16% op 14 februari), en is al sinds 11 februari weer positief.

De laatste keer dat het aantal patiënten in deze mate toenam was afgelopen oktober tijdens de herfstgolf.

Databron: LCPS

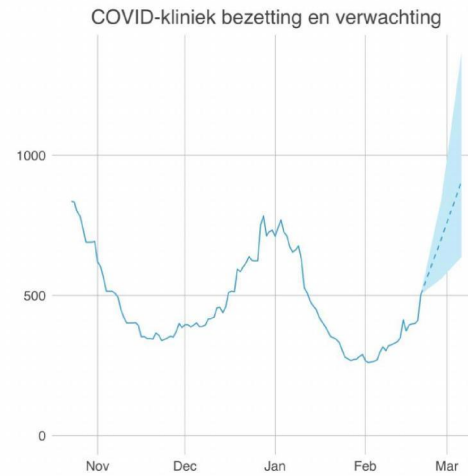


Druk door COVID

Druk door andere infecties

Doorgang ziekenhuiszorg

Prognoses landelijke COVID-bezetting | Verdere stijging in kliniekbezetting



Duiding

Deze figuren tonen de gerealiseerde bezetting op de IC (links) en in de kliniek (rechts), en de verwachting voor de komende twee weken (het licht gekleurde vlak).

De afgelopen week is de kliniekbezetting al doorgestegen, de verwachting is ook dat dit komende weken voortzet. Met de huidige groei kunnen er over twee weken weer 800 patiënten in de kliniek liggen. Een effect van carnaval en de voorjaarsvakantie kan in het huidige prognosemodel niet worden meegenomen.

Op de IC verwachten we een stabiel beeld.

Databron: LCPS



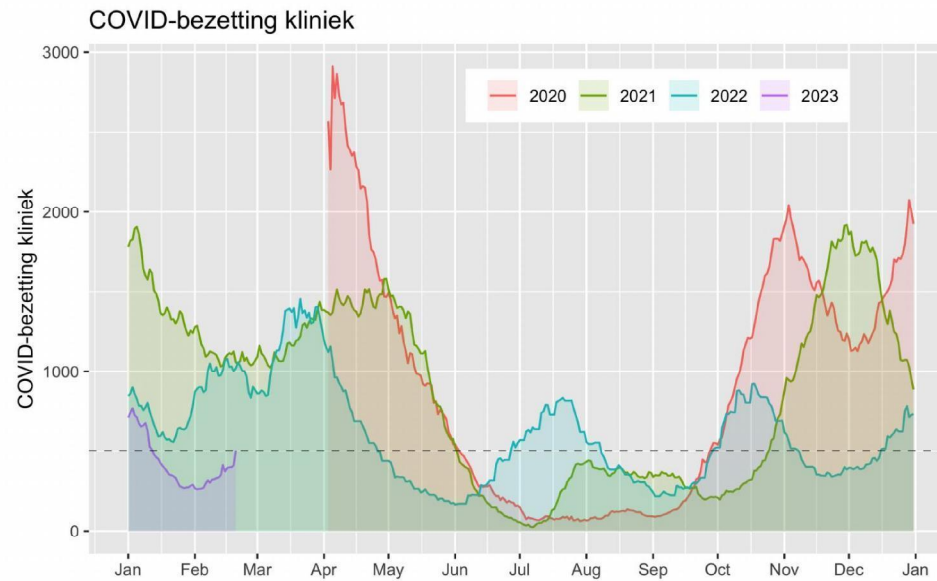
Druk door COVID

Druk door andere infecties

Doorgang ziekenhuiszorg



COVID door de tijd heen | Stijging in kliniekbezetting



Duiding

Het figuur toont de COVID-kliniekbezetting van de afgelopen jaren. De stippellijn geeft de huidige bezetting weer.

De afgelopen weken stijgt de kliniekbezetting. Met deze stijging volgt COVID weer het patroon wat we het afgelopen jaar zien: er is continue sprake van stijging en daling. Een periode van lage COVID-druk houdt hierbij niet lang aan.

Bij een groei van de bezetting zoals verwacht, bereiken we over twee weken het niveau van de piek van de wintergolf (773 op 28 december).

Databron: LCPS



Druk door COVID

Druk door andere infecties

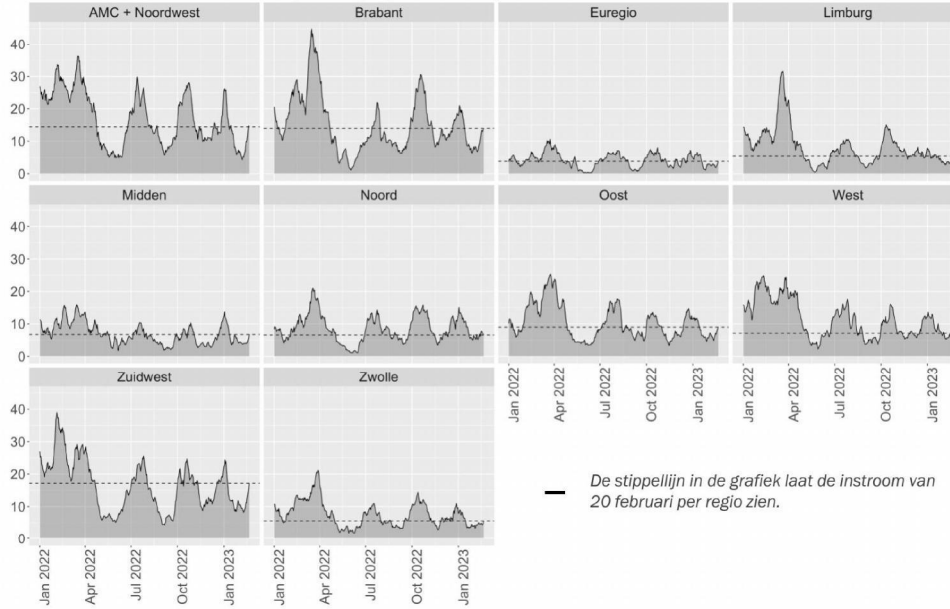
Doorgang ziekenhuiszorg



COVID-instroom kliniek per ROAZ-regio | Vrijwel in alle regio's stijging



COVID kliniekaankomsten (7-daags gemiddelde)



Duiding

Het figuur links toont het 7-daagse gemiddelde voor de COVID-instroom voor de kliniek per ROAZ-regio.

In vrijwel alle regio's is er sprake van een (sterke) stijging van de kliniekinstroom van COVID-patiënten.

Databron: LCPS



Druk door COVID

Druk door andere infecties

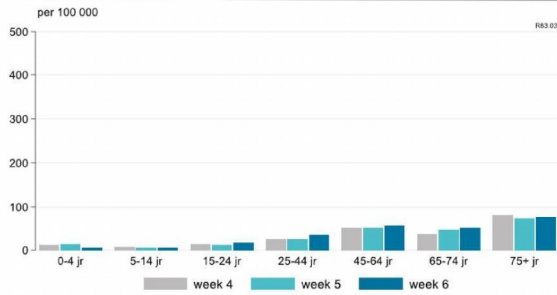
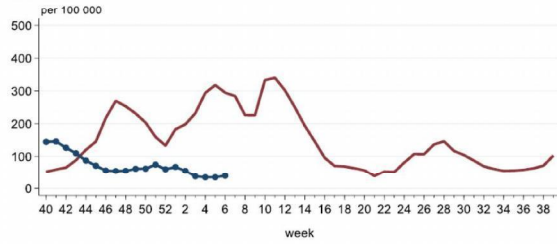
Doorgang ziekenhuiszorg



COVID bij de huisarts | COVID-consultaties bij de huisarts stabiel



Aantal patiënten dat de huisarts heeft geconsulteerd vanwege of met COVID, per week per 100.000 inwoners



- [Druk door COVID](#)
- [Druk door andere infecties](#)
- [Doorgang ziekenhuiszorg](#)

Duiding

Het figuur boven toont het aantal patiënten (per 100.000 inwoners) dat de huisarts heeft geconsulteerd vanwege of met COVID. Het figuur onder toont het aantal patiënten (per 100.000 inwoners) dat met COVID bij de huisarts komt binnen verschillende leeftijdscategorieën.

Het aantal patiënten met COVID dat de huisarts raadpleegde is vergelijkbaar met de drie weken ervoor.

Databron: NIVEL



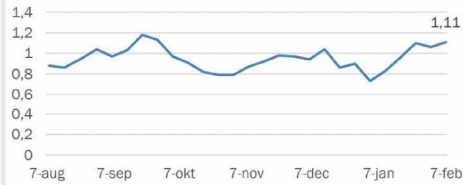
Circulatie van het COVID-virus | Circulatie van het COVID-virus neemt toe



Reproductiegetal RIVM

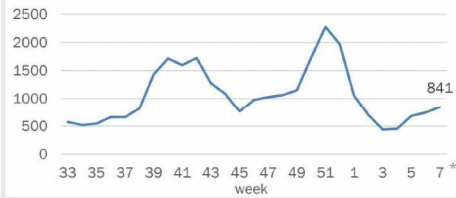
Aantal mensen dat besmet wordt door één besmettelijk persoon.

R



Rioolwatermeting

Gemiddeld aantal virusdeeltjes per week in het rioolwater per 100.000 inwoners (x100 miljard).*



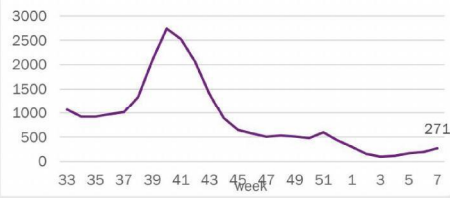
COVID-achtige klachten

Percentage deelnemers RIVM-infectieradar met ten minste één COVID-19-achtige klacht



Aantal positieve testen

Weekgemiddelde aantal positief geteste mensen in de teststraten waarvan de uitslag bekend is.



Duiding

In het figuur is het percentage te zien van de deelnemers aan de RIVM-infectieradar met ten minste één COVID-19 achtige klacht. Het aantal deelnemers met minstens één COVID-achtige klacht stijgt naar 5,17 (4,68 voorgaande week).

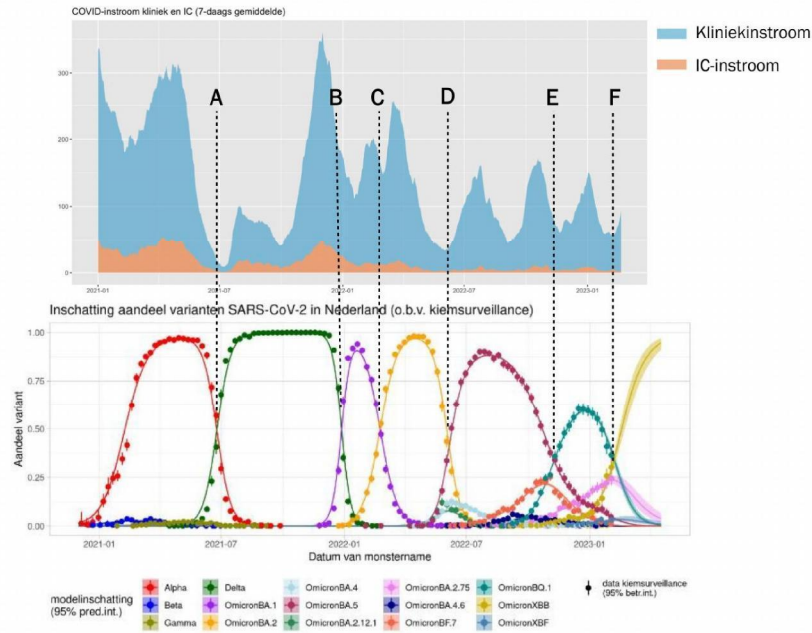
De R-waarde op 7 februari is stabiel op (1,11) (1,06 op 31 januari). In het rioolwater steeg het landelijk gemiddelde aantal virusdeeltjes in week 6 met +8% ten opzichte van de week ervoor, in de eerste helft van week 7 steeg het verder met +13%. Het aantal positieve testen stijgt naar 271 (t.o.v. 193).

Databron: RIVM en GGD-GHOR
*Data van eerste weekhelft: ma-wa.

- [Druk door COVID](#)
- [Druk door andere infecties](#)
- [Doorgang ziekenhuiszorg](#)



COVID-ontwikkeling | Variant XBB over enige tijd dominant



Duiding

Het bovenste figuur toont de totale ziekenhuisinstroom (kliniek+IC). Het onderste figuur toont het virusaandeel van verschillende varianten, en de voorspelling van het RIVM over de mogelijke ontwikkeling.

De nieuwste berekeningen wijzen erop dat XBB (inclusief XBB.1.5) mogelijk over enige tijd dominant wordt. Echter, ook BA.2.75 (inclusief CH.1.1) en XBF nemen toe. Het is dus ook mogelijk dat meerdere subvarianten nog geruime tijd naast elkaar circuleren. Ook kunnen er nog weer nieuwe (sub)varianten opkomen.

Bij wisselingen van de dominante variant in het verleden, hebben we vaker gezien dat dit in dezelfde periode optrad met een stijging in de ziekenhuisinstroom (overgangen A, C, D en E). Ook nu (punt F) lijkt de verandering van dominante variant weer gelijktijdig voor te komen met een stijgende instroom.

Databron: RIVM, LCPS

- [Druk door COVID](#)
- [Druk door andere infecties](#)
- [Doorgang ziekenhuiszorg](#)

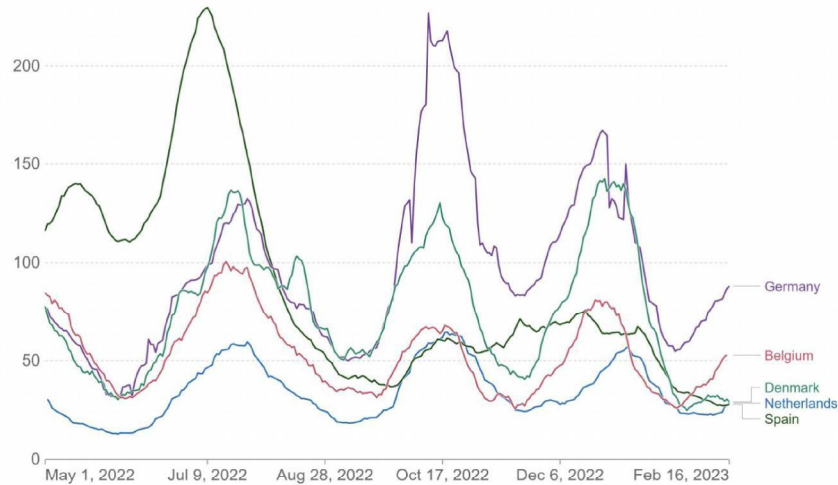


COVID ontwikkelingen Europa | Ook in België en Duitsland stijgt de kliniekinstroom



Weekly new hospital admissions for COVID-19 per million people

Weekly admissions refer to the cumulative number of new admissions over the previous week.



Source: Official data collated by Our World in Data

CC BY

Duiding

Het figuur toont de totale ziekenhuisinstroom (kliniek + IC) in een aantal omringende landen (niet van elk land is deze informatie beschikbaar).

In België en Duitsland zien we net als in Nederland een stijging in de kliniekinstroom. De stijging van vorige week in Denemarken zet op dit moment niet door.

Volgens de ECDC gaan in de verschillende wintersportlanden (Oostenrijk, Italië en Frankrijk) dezelfde type virusvarianten rond als in Nederland.

Databron: Our World in Data, ECDC



Druk door COVID

Druk door andere infecties

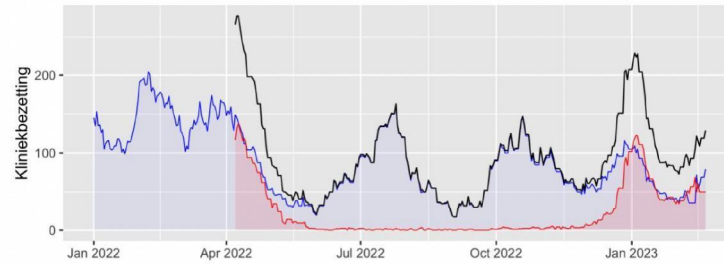
Doorgang ziekenhuiszorg



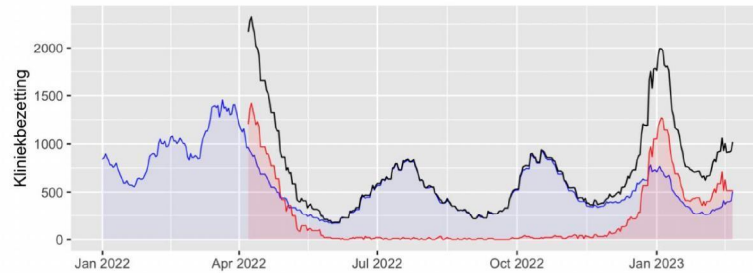
Influenza in het ziekenhuis | Lichte daling in influenzabezetting in ROAZ Zuidwest



Kliniekbezetting (ZWN): COVID (blauw), influenza (rood) en som (zwart)



Kliniekbezetting: COVID (blauw), scenario influenza (rood) en som (zwart)



Druk door COVID

Druk door andere
infecties

Doorgang ziekenhuiszorg

Duiding

Het bovenste figuur toont de bezetting in ROAZ Zuidwest van COVID-patiënten (blauw) en influenza-patiënten in isolatie (rood). De zwarte lijn is de som van beide. Het onderste figuur is een scenario, opgesteld aan de hand van de informatie over de influenzabezetting die ROAZ Zuidwest heeft gedeeld. Aan de hand hiervan is er op basis van inwonersaantallen een vertaling gemaakt naar een landelijk influenza-bezetting.

Er was de afgelopen week sprake van een lichte daling in influenza-patiënten in isolatie in ROAZ Zuidwest.

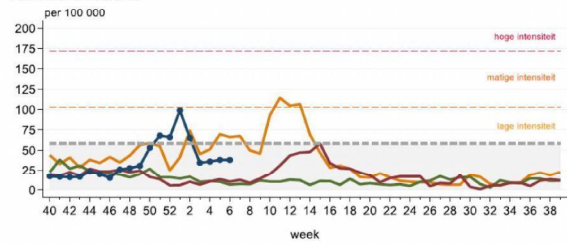
Databron: ROAZ Zuidwest, LCPS



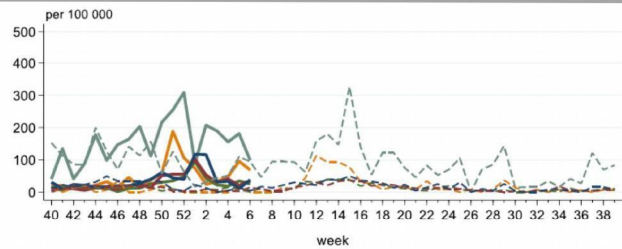
Influenza bij de huisarts | Griep epidemie nog niet voorbij ondanks incidentie griepachtig beeld onder epidemische grens



Aantal patiënten met een griepachtig ziektebeeld dat de huisarts heeft geconsulteerd, per week per 100.000 inwoners



— 2019/20 — 2020/21 — 2021/22 — 2022/23 — — epidemische grens



— 0-4 jr — 5-14 jr — 15-44 jr — 45-64 — 65+ jr (2022/23)
- - - 0-4 jr - - - 5-14 jr - - - 15-44 jr - - - 45-64 jr - - - 65+ jr (2021/22)



Druk door COVID

Druk door andere
infecties

Doorgang ziekenhuiszorg

Duiding

Het figuur boven toont het aantal patiënten (per 100.000 inwoners) dat de huisarts heeft geconsulteerd met een griepachtig beeld. Het onderste figuur maakt hierin een onderscheid in verschillende leeftijdscategorieën.

Huisartsen rapporteerden afgelopen week per 100.000 inwoners, 38 patiënten met griepachtige klachten. Hoewel de incidentie nu al vier weken onder de drempelwaarde ligt zijn de grote aantallen virusdetecties in laboratoria een reden om het einde van de epidemie nog niet aan te kondigen – dit is een gezamenlijk besluit van het NIVEL, RIVM en ErasmusMC.

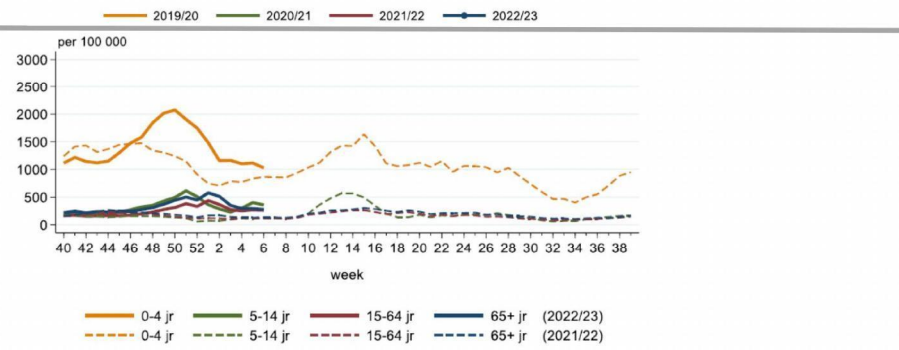
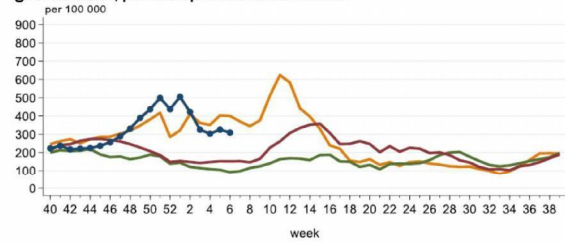
Databron: NIVEL, RIVM, Nationaal Influenza Centrum (NIC)



Acute luchtweginfecties bij de huisarts | Consultaties stabiel



Aantal patiënten met een acute luchtweginfectie (excl. COVID en longontsteking) dat de huisarts heeft geconsulteerd, per week per 100.000 inwoners



[🏠](#)
[Druk door COVID](#)
[Druk door andere infecties](#)
[Doorgang ziekenhuiszorg](#)

Duiding

Het figuur boven toont het aantal patiënten (per 100.000 inwoners) dat de huisarts heeft geconsulteerd met een acute luchtweginfectie (geen COVID of longontsteking). Het onderste figuur maakt hierin een onderscheid in verschillende leeftijdscategorieën en laat dit voor dit seizoen en vorig seizoen zien.

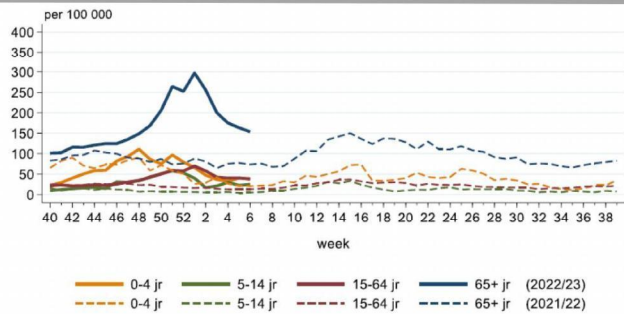
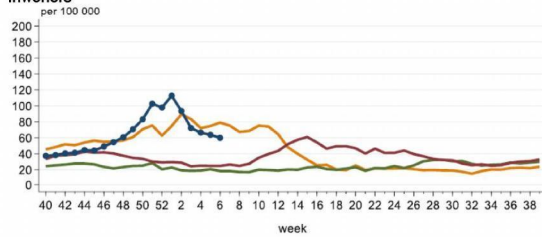
Het aantal patiënten dat met een acute luchtweginfectie de huisarts bezocht is stabiel t.o.v. de voorgaande week.

Databron: NIVEL

Longontsteking bij de huisarts | Consultaties dalen voor vijfde week op rij



Aantal patiënten met een longontsteking dat de huisarts heeft geconsulteerd, per week per 100.000 inwoners



Duiding

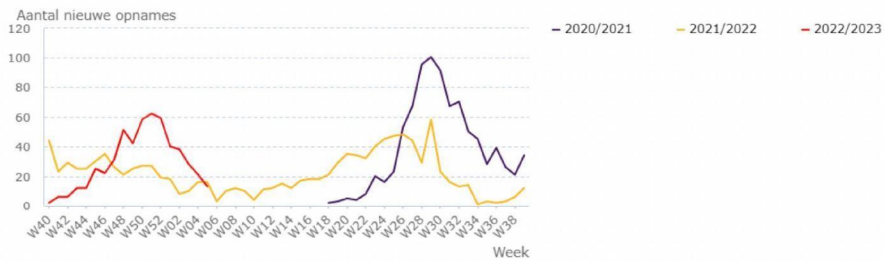
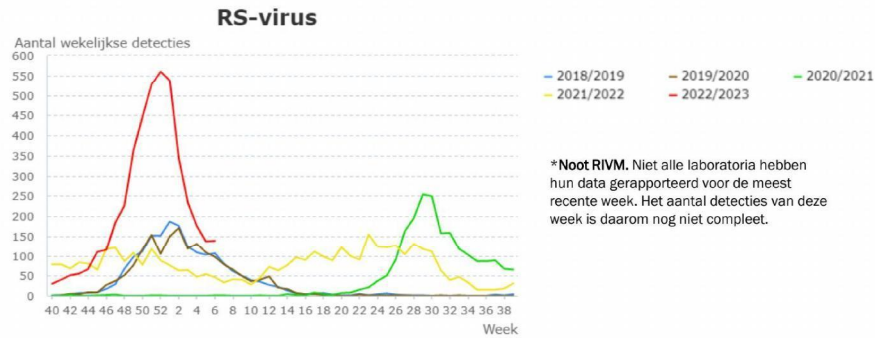
Het figuur boven toont het aantal patiënten (per 100.000 inwoners) dat de huisarts heeft geconsulteerd met een longontsteking. Het onderste figuur maakt hierin een onderscheid in verschillende leeftijdscategorieën en laat dit voor dit seizoen en vorig seizoen zien.

Het aantal patiënten dat met een longontsteking de huisarts bezocht daalt voor de vijfde week op rij.

Databron: NIVEL

- [Druk door COVID](#)
- [Druk door andere infecties](#)
- [Doorgang ziekenhuiszorg](#)

Bronchiolitis in Nederland | Opnames door RS-virus bij kinderen dalen



Duiding

Bronchiolitis is een infectie van de lage luchtwegen. Het RS-virus is de meest voorkomende veroorzaker van bronchiolitis. Het bovenste figuur toont de detectie van het RS-virus. Alle leeftijdsgroepen zijn in dit totaal geïncludeerd. Deze informatie komt voort uit een steekproef van 19 laboratoria door een samenwerking van het RIVM en de Nederlandse Werkgroep voor Klinische Virologie. Het onderste figuur toont het aantal kinderen jonger dan 2 jaar opgenomen in het ziekenhuis met RS.

De afgelopen week is het aantal RS-detecties vergelijkbaar met de voorgaande week. Het aantal opnames daalt nog wel, tot een niveau dat vergelijkbaar is met hetzelfde moment in 2021/2022. Het einde van de RS-epidemie is in zicht volgens NKV-voorzitter Karóly Illy (nu.nl).

Databron: Nederlandse Werkgroep voor Klinische Virologie, RIVM, WKZ



Druk door COVID

Druk door andere
infecties

Doorgang ziekenhuiszorg

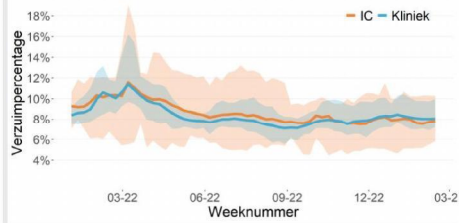


Context in ziekenhuizen | Stijging in aantal afgeschaalde OK's



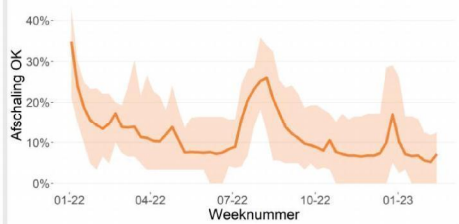
Verzuim

Gewogen weekgemiddelde percentage van het verzuim op de IC en de kliniek.



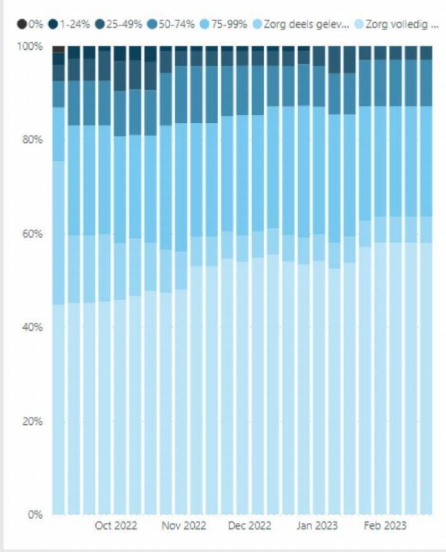
Afschaling OK

Gewogen weekgemiddelde percentage van de afschaling van de OK.



Doorgang U4/U5 zorg

Gewogen percentage voor het volledig leveren van de U4/U5 zorg.



Duiding

Deze slide toont een aantal indicatoren voor de doorgang van zorg in het ziekenhuis. Het figuur linksboven toont het weekgemiddelde van het verzuim onder ziekenhuispersoneel op de IC en in de kliniek. Het figuur linksonder toont de afschaling van de operatiekamers. Het figuur aan de rechterkant toont het gewogen percentage van de doorgang van de zorg uit urgentieklasse 4-5.

Het landelijk verzuim voor IC en kliniek is deze week stabiel op 7,9% (t.o.v. 7,8% voorgaande week). De afschaling van de OK's is deze week gestegen naar 7,2% (t.o.v. 5,2% voorgaande week).

Het aantal ziekenhuizen dat de zorg volledig levert is licht toegenomen tot 58%, het aantal ziekenhuizen dat meer dan 75% levert is stabiel op 82%.

Databron: NZa



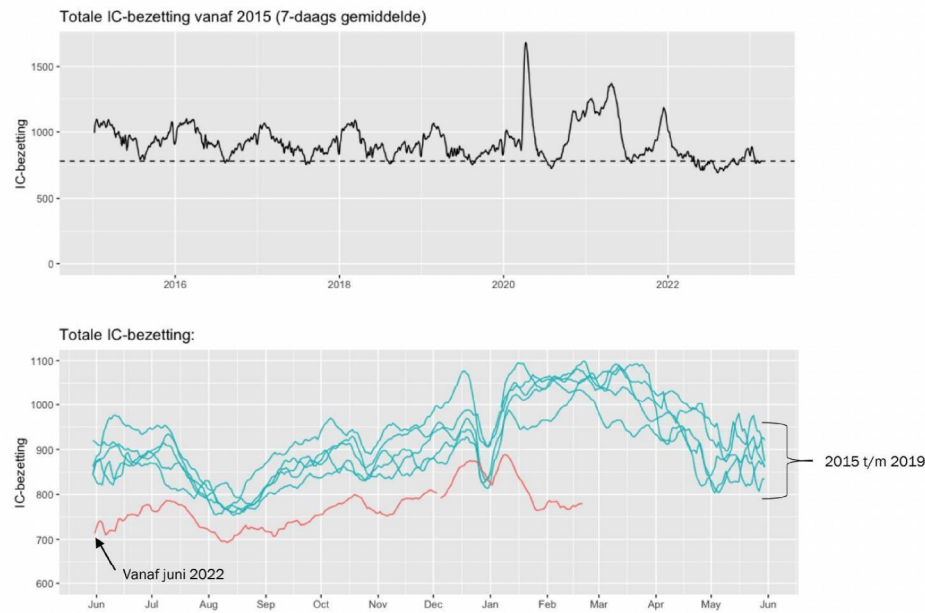
Druk door COVID

Druk door andere infecties

Doorgang ziekenhuiszorg



Totale bezetting IC | Landelijke IC-bezetting stabiel



Duiding

Het bovenste figuur toont de totale landelijke IC-bezetting sinds 2015. De stippellijn geeft de huidige bezetting weer. Het onderste figuur laat de bezetting van de pre-COVID jaren zien (blauw), en de bezetting sinds juni 2022 (rood).

De landelijke IC-bezetting is de afgelopen weken stabiel. De bezetting hiermee nog ruim onder het bezettingsniveau van pre-COVID jaren.

Databron: NICE, LCPS



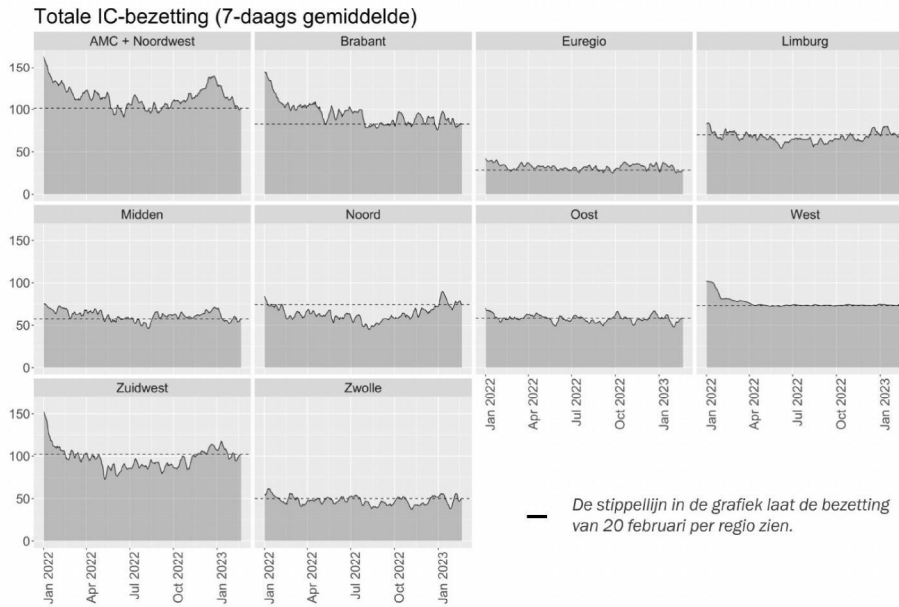
Druk door COVID

Druk door andere
infecties

Doorgang ziekenhuiszorg



Totale bezetting IC per regio | Stabiel beeld in de regio's



Duiding

Het figuur toont het 7-daagse gemiddelde voor de totale IC-bezetting (COVID en non-COVID) per ROAZ-regio's.

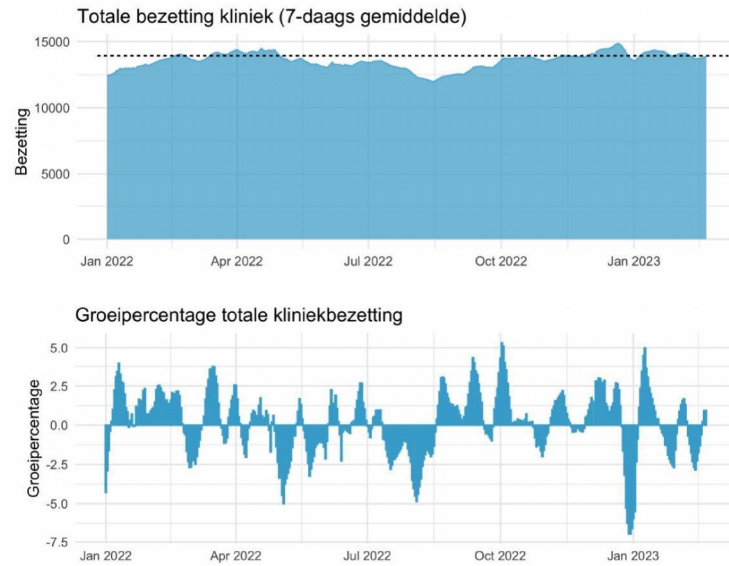
In vrijwel alle regio's is er sprake van een stabiel beeld in de IC-bezetting.

Databron: LCPS

- [Druk door COVID](#)
- [Druk door andere infecties](#)
- [Doorgang ziekenhuiszorg](#)



Totale bezetting kliniek | Totale kliniekbezetting stabiel



Druk door COVID

Druk door andere
infecties

Doorgang ziekenhuiszorg



Duiding

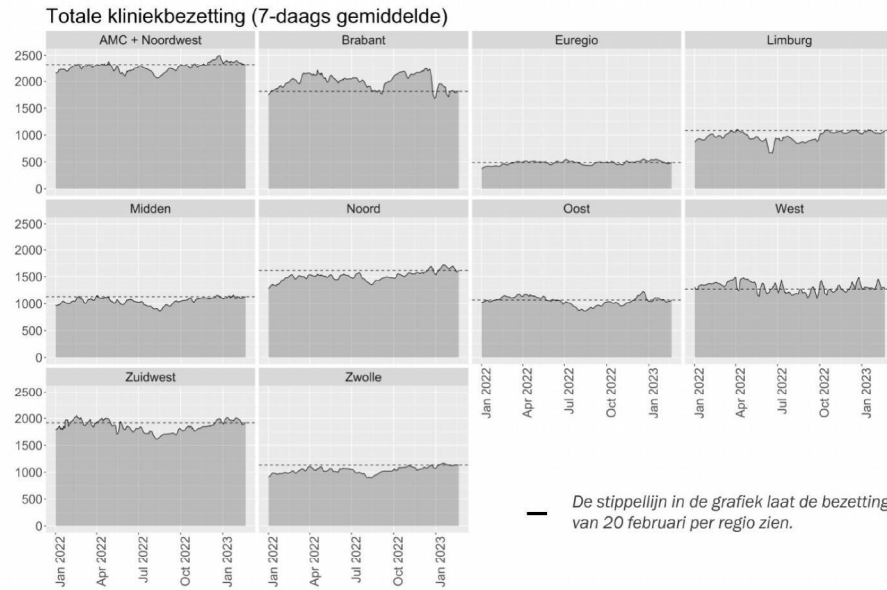
Het bovenste figuur toont de ontwikkeling van de totale bezetting in de kliniek (COVID en non-COVID) voor het afgelopen jaar. De stippellijn laat hierin de huidige totale bezetting zien. Het onderste figuur toont het groeipercentage van deze totale kliniekbezetting.

De afgelopen week lijkt de totale kliniekbezetting stabiel.

Databron: LCPS



Totale bezetting kliniek per regio | Stabiel beeld in de regio's



Duiding

Het figuur toont het 7-daagse gemiddelde voor totale kliniekbezetting (COVID en non-COVID) voor de kliniek per ROAZ-regio.

De meeste regio's laten op dit moment een stabiel beeld zien.

Databron: LCPS



Druk door COVID

Druk door andere infecties

Doorgang ziekenhuiszorg



Leeswijzer



Doel van de LCPS Weekrapportage

Het doel van de LCPS Weekrapportage is het (vertrouwelijk) informeren van de zorgpartners over de belangrijkste ontwikkelingen en knelpunten in de afgelopen weken, het heden en komende weken van de (semi-) acute zorg. Daarmee stellen wij de zorgpartners in staat om te anticiperen op mogelijke scenario's. Daarnaast fungeert de LCPS Weekrapportage als onderlegger voor de besluitvorming in de ALV van LNAZ.

Totstandkoming

De LCPS Weekrapportage wordt samengesteld door het Landelijk Coördinatiecentrum Patiënten Spreiding (LCPS). Het LCPS doet dit op basis van data en inzichten vanuit verschillende betrokken partijen zoals de ROAZ-regio's, GGD GHOR Nederland, de Nederlandse Zorgautoriteit (Nza), het RIVM en andere partijen. Wij danken alle betrokkenen die hebben bijgedragen aan de totstandkoming van deze rapportage, met name degenen die de benodigde data aanleveren.

Duiding & begrip

De LCPS Weekrapportage bevat gegevens van derden, waarvan een deel berust op interpretatie. Bij dit type gegevens is duiding en begrip van de situatie van wezenlijk belang. Houd hier rekening mee indien je de gegevens uit de weekrapportage wilt delen met anderen.

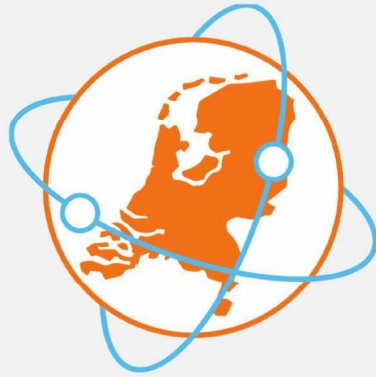
Heb je na het lezen van de LCPS Weekrapportage inhoudelijke vragen, opmerkingen of suggesties? Stuur dan een e-mail met je vraag naar 5.1.2e@lcps.nu.



Druk door COVID

Druk door andere
infecties

Doorgang ziekenhuiszorg



LCPS

Landelijk Coördinatiecentrum
Patiënten Spreiding

 Landelijk netwerk
acute zorg