

Visie op het zorginformatiestelsel

KIZ
27-9-2022



Ministerie van Volksgezondheid,
Welzijn en Sport

| 12/31/2024 |

Inhoudsopgave

1. Doel , scope en structuur
2. Snapshot op inhoud
3. Proces tot aan december

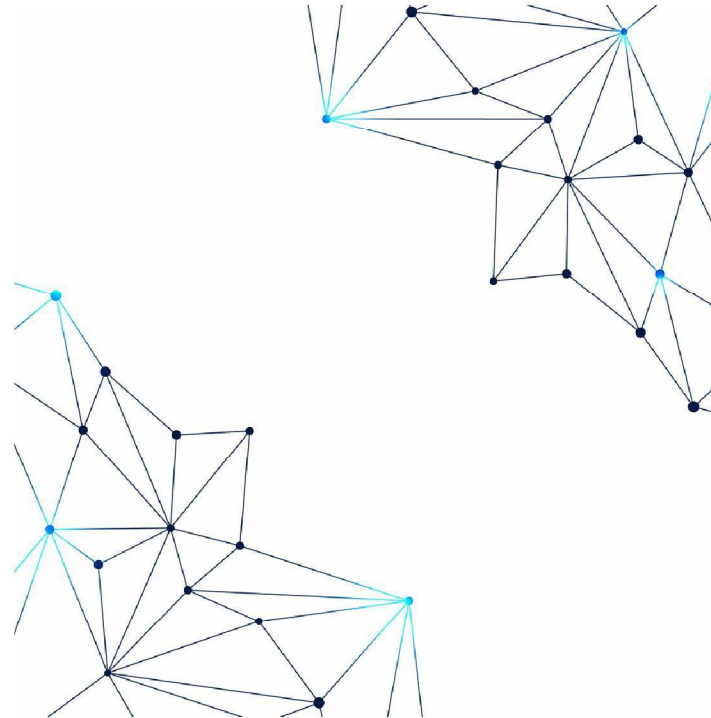


Doel en scope

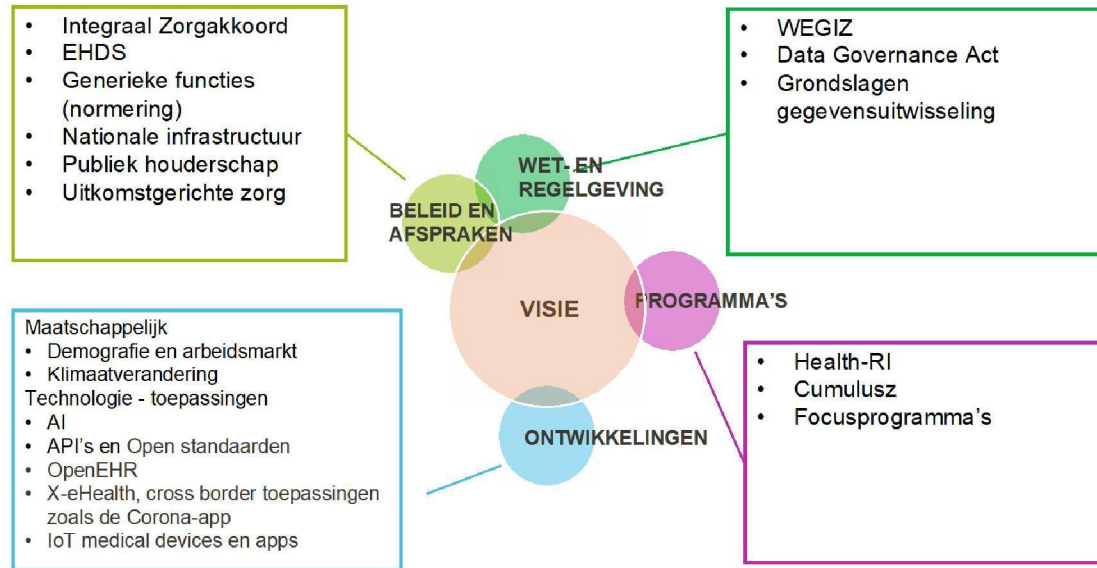
De nationale visie richt zich op het realiseren van een geïntegreerd zorgsysteem (informatiestelsel) met oog op

- het organiseren van gegevensbeschikbaarheid in zorgveld dat zich ontwikkelt van keten- naar netwerkzorg
- en waar gegevensbeschikbaarheid onderdeel is van het primaire zorgproces en basis is voor secundair gebruik;
- Is gericht op het gehele zorgstelsel waaronder ook de generieke functies , afspraken, voorzieningen en infrastructuur (koppeling van) die nodig zijn
- De toepassing van digitale middelen in de zorgverlening zelf (passende hybride zorg)

De focus ligt op het beschikbaar maken van de informatie voor zorgprofessionals en zorggebruikers (juist informatie op juiste plek voor juiste zorg) en de toepassing van digitale middelen in het zorgproces met oog op het verbinden van het netwerk van zorgprofessionals.



Er zijn veel raakvlakken (niet uitputten)



Inhoudsopgave

1. Achtergrond, context, knelpunten
2. Doel en scope van nationale visie en strategie
3. Visie op het zorginformatiestelsel
4. Leidende principes
5. Implicaties
6. Regie en governance (> 2025)
7. Transitie en plateau's



Toekomstbeeld

De zorg is toegankelijk, van goede kwaliteit en betaalbaar. Er wordt passende, hybride zorg geleverd met behulp van effectieve inzet van digitale zorg, technologie en beschikbare data. De zorg is persoonsgericht en ondersteunt maatwerk.

Burgers, zorgverleners, wetenschappers en de overheid hebben vertrouwen in het zorgvuldig gebruik van data. Goede en beschikbare data zijn een vanzelfsprekendheid. Gestandaardiseerde en beschikbare data zorgen ervoor dat ontwikkelaars en aanbieders innoveren en concurreren met de kracht van hun producten en diensten.

Burgers kunnen meebeslissen: beschikbaar stellen van data voor gezondheid is vanzelfsprekend. Zorgverleners hebben tijd voor hun vak. Zorgaanbieders sturen op efficiënte inzet en onderzoekers en beleidsmakers doen gericht hun werk op basis van beschikbare data.

Een doortastende governance die rekening en aansluiting houdt met internationale ontwikkelingen geeft sturing aan een effectief en duurzaam zorginformatiestelsel.

Leidende principes

<p>Data is beschikbaar op basis van vertrouwen</p>	<p>Het persoonlijk zorgnetwerk is leidend in het delen van data</p>	<p>Het zorgnetwerk beschikt over data en toepassingen voor de beste gezondheid</p>	<p>Data zijn blijvend beschikbaar voor zorg, beleid, onderzoek en innovatie</p>	<p>Regie is gericht op beschikbaarheid van data t.b.v. passende hybride zorg en secundair</p>	<p>Het zorginformatiestelsel is laagdrempelig toegankelijk voor marktpartijen</p>
<p>Goede zorg vereist beschikbaarheid en gebruik van data, hiervoor is breed vertrouwen tussen alle betrokken partijen nodig</p>	<p>Effectieve passende hybride zorg vereist een zorgnetwerk dat gebaseerd is op samenwerking zodat optimale zorg wordt geleverd. Deze samenwerking wordt ondersteunt door data.</p>	<p>Alle personen in het zorgnetwerk (personen en zorgverleners) hebben beschikking over digitale middelen en data zodat zij in staat zijn regie te voeren over hun gezondheidsgegevens of hun zorgtaak optimaal te vervullen.</p>	<p>Beschikbare data is een randvoorwaarde voor goede zorg en het kunnen bieden van passende hybride zorg en de doorontwikkeling en effectieve toepassing</p>	<p>Het zorginformatiestelsel is data-gestuurd, zodat passende hybride zorg wordt geleverd. Regie geeft richting aan de inrichting.</p>	<p>Innovatie en ontwikkeling zijn gebaat bij data die voor marktpartijen beschikbaar is. Ook hybride zorgverleners hebben toegang</p>

De leidende principes hebben betrekking op alle zorgdomeinen: curatief, langdurig, jeugd en maatschappelijk.

Ontwikkeling nationale visie en strategie

