

Sneltesten – introductie van eerste hypothese op de uitwerking

12 Oktober 2020

Huidige denken over hoe sneltest infrastructuur op te zetten

Vrijdag 9 oktober is door een bestuurlijk overleg inclusief Hugo de Jonge besloten om onder leiding van 5.1.2a 5.1.2e een sneltest-infrastructuur voor minimaal één miljoen sneltesten per maand op te zetten binnen drie weken

1. **Doel**
 - Drie weken na 9 oktober sneltest-infrastructuur voor minimaal één miljoen sneltesten per maand, met opties om snel op te schalen tot drie miljoen sneltesten per maand of meer.
2. **Testlocaties**
 - Balans tussen fijnmazigheid netwerk en efficiëntie per locatie. Eind oktober zeven locaties van 3.000 tot 9.000 testen per dag per locatie. Daarna meer en kleinere locaties om netwerk uit te breiden. Daarnaast mogelijk mobiele testploegen en/of 'special purpose' locaties zoals luchthavens.
3. **Proces**
 - Plannen via eenvoudige website; afname test vergelijkbaar met GGD locaties; verwerking tests op locatie; uitslag delen digitaal zonder persoonsgegevens; rapportage per locatie. Proces op 'special purpose' locatie kan nog eenvoudiger, want geen planning en wachten op uitslag.
4. **Personeel**
 - Voor 30.000 tests per dag tussen 1.500 en 2.000 FTE/headcount 3.000 tot 4.000; moeten opgeleid worden voor afnemen en verwerken testen.
5. **Kosten**
 - Testen: 5.1.2b per test. Infrastructuur voor één miljoen testen per maand: 5.1.2b per maand; kosten infrastructuur deels variable dus lager bij minder testen.

In drie fases naar meer dan drie miljoen sneltesten per maand

Initiële hypothese

Initiële doel

In drie weken een sneltestinfrastructuur voor minimaal één miljoen sneltesten per maand, met opties om snel op te schalen tot drie miljoen sneltesten per maand of meer



Eerste hypothese op fasering

Fase 1: 'High volume' locaties

In drie weken naar acht 'high volume' locaties van 3.000 tot 6.000 testen per dag per locatie

Voornaamste focus van dit document

Fase 2: Uitbreiding netwerk

Na eerste weken: uitbreiding netwerk naar additionele, kleinere locaties

Aansluiting bij bestaande processen en systemen

Fase 3: Mobiele oplossingen

Na eerste maand(en): mobiele testploegen die specifieke locaties bijv. scholen, brandhaarden testen

Inhoudsopgave

Eerste identificatie van acht locaties die voor vijf miljoen Nederlanders binnen 20 minuten autorijden bereikbaar zijn

Ruwe schets van E2E proces voor sneltesten, personele bezetting en locatie inrichting voor fase 1

Eerste opzet voor de digitale interactie met de test aanvrager

Eerste voostel van hoe de centrale organisatie voor sneltesten eruit kan komen te zien

Eerstvolgende stappen voor een snelle onboarding

Fase 1: Acht locaties locaties zijn geïdentificeerd die goed bereikbaar zijn voor een groot publiek

Initiële hypothese

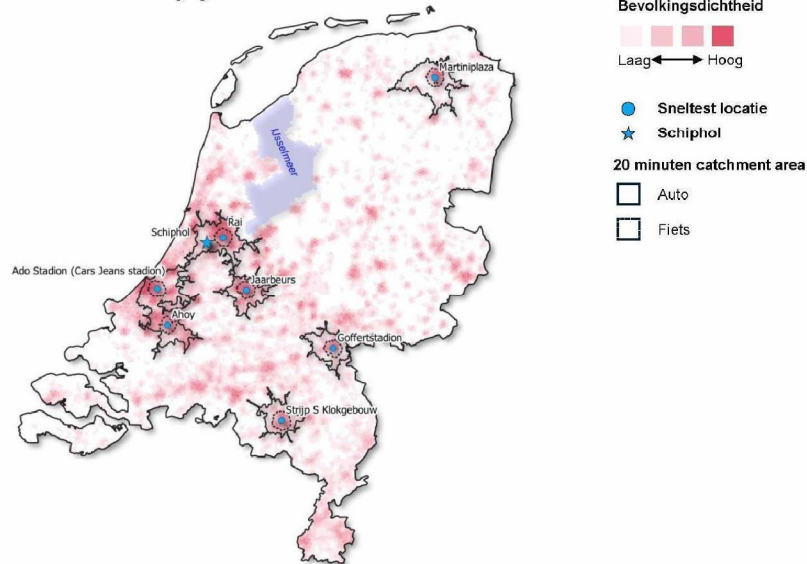
	Locatie	Toelichting	Aantal straten	Afstand centrum (min auto ¹ - fiets)
Amsterdam	Rai	Auto & fietslocatie	29	16 - 22
Rotterdam	Ahoy	Auto & fietslocatie	22	14 - 23
Den Haag/Delft	Ado (Cars Jeans) Stadion	Auto & fietslocatie	22	Den Haag: 25 – 28 Delft: 17 – 29
Utrecht	Jaarbeurs	Auto & fietslocatie (nadruk op fiets)	12	10 - 7
Eindhoven	Strijp S Klokgebouw	Auto & fietslocatie	8	6 - 8
Groningen	Martiniplaza	Auto & fietslocatie	8	11 - 11
Nijmegen	Goffertstadion	Auto & fietslocatie	6	7 - 8
Special purpose	Schiphol, bijv. vertrek/aankomsthallen	Inkomende/ uitgaande reizigers	ntb	-

1. Meest gunstige tijd en route

Fase 1: 30% van de bevolking kan binnen 20 minuten naar één van de acht locaties rijden

'Catchment' gebied van snelstlocaties

20 minuten rijtijd met de auto en fiets



Notitie: Uitgaand van gemiddelde rij snelheid van een gemiddelde auto en fietsroute zonder verkeer

Source: Global Human Settlement; MB Research; McKinsey

Initiële hypothese

5,0 miljoen

inwoners binnen 20 minuten met de auto

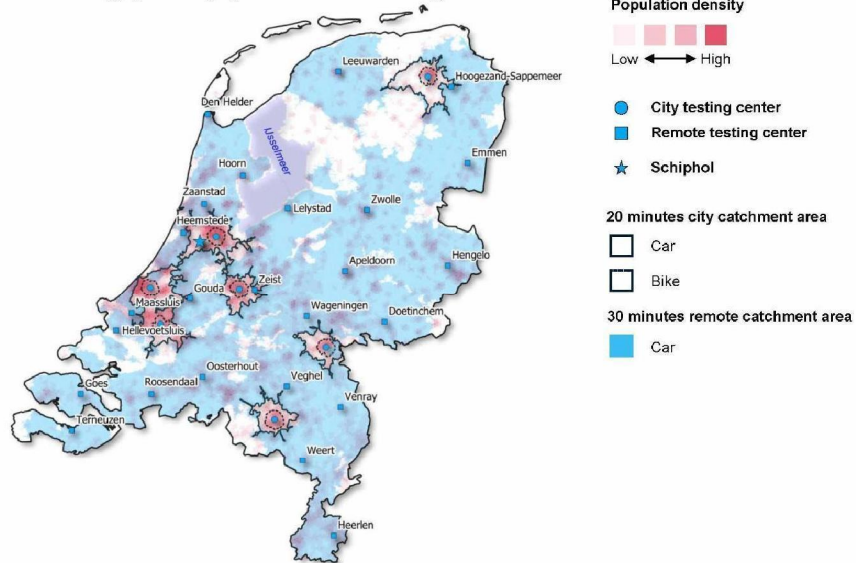
2,0 miljoen

inwoners binnen 20 minuten met de fiets

Fase 2: Met 25 extra kleinschalige testlocaties wordt 96 % van de bevolking bereikt

Catchment gebied van sneltestlocaties

Bevolking per rijtijd catchment gebied



Notitie: Uitgaand van gemiddelde rijsnelheid van een gemiddelde auto en fietsroute zonder verkeer

Source: Global Human Settlement; MB Research; McKinsey

Initiële hypothese

16,7 miljoen

Mensen binnen een auto rijtijd van 30 minuten

Veronderstellingen voor optimalisatie

- Kleinschalige testcentra kunnen plaatsen zijn in steden met meer dan 25.000 inwoners en buiten de stroomgebieden van de testcentra in de stad.
- Maximale rijtijd is 30 minuten met de auto
- 25 centrum locaties
- Selectie van testcentrumlocaties op basis van maximale dekking van de bevolking

Inhoudsopgave

Eerste identificatie van acht locaties die voor vijf miljoen Nederlanders binnen 20 minuten autorijden bereikbaar zijn

Ruwe schets van E2E proces voor sneltesten, personele bezetting en locatie inrichting voor fase 1

Eerste opzet voor de digitale interactie met de test aanvrager

Eerste voostel van hoe de centrale organisatie voor sneltesten eruit kan komen te zien

Eerstvolgende stappen voor een snelle onboarding

We hebben een aantal principes die we gebruiken bij het ontwerpen

We ontwerpen...

... Voor snelle implementatie en beschikbaarheid

... Voor de hoogst mogelijke kwaliteit

... Voor maximale communicatie om gedragseffecten te bereiken

... Voor nauwe afstemming met lokale partijen voor veiligheid en omgevingsbeleid

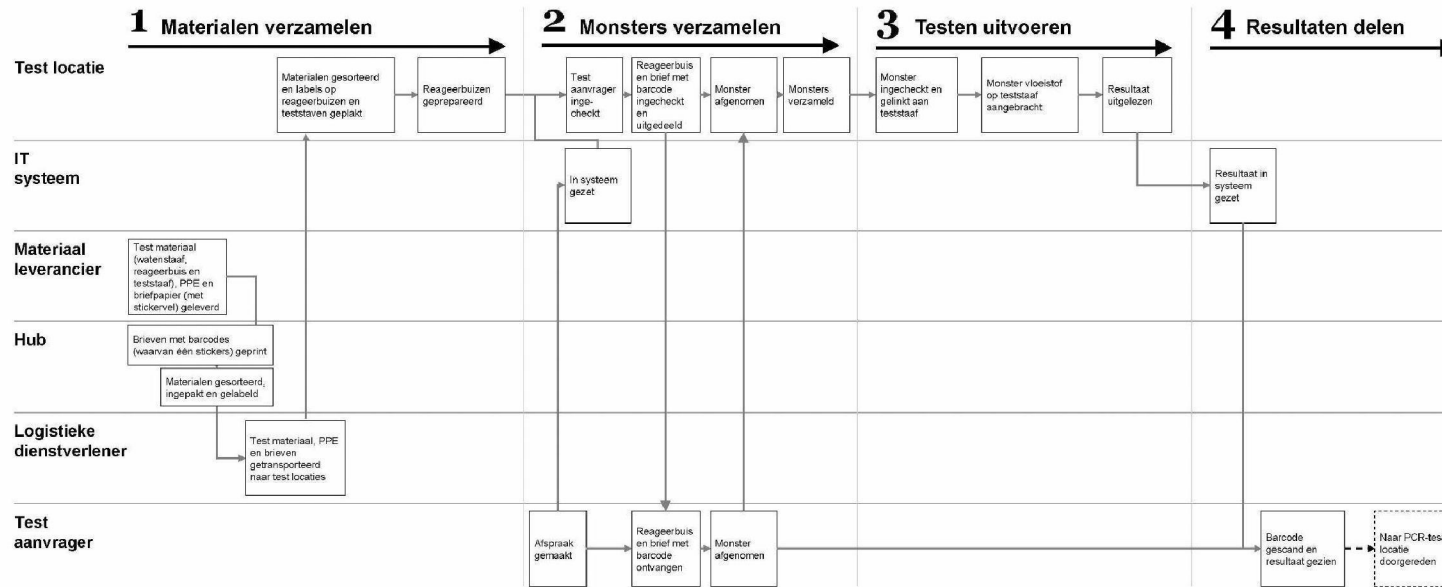
... Onder regie van VWS hoe we gezondheid en economie balanceren

Enkele eerste vragen:

- Hoe het beste capaciteit af te stemmen met huidige PCR stroom? Welke doelgroepen moeten we op richten?
- Welke additionele partners moeten we zeker mee samenwerken (bijv. Loveland)?
- Welk merk testen wordt ingekocht ter bepaling van het proces?
- Kunnen we gebruik maken van de leerervaringen van de GGD en beschrijving van hun procedures?

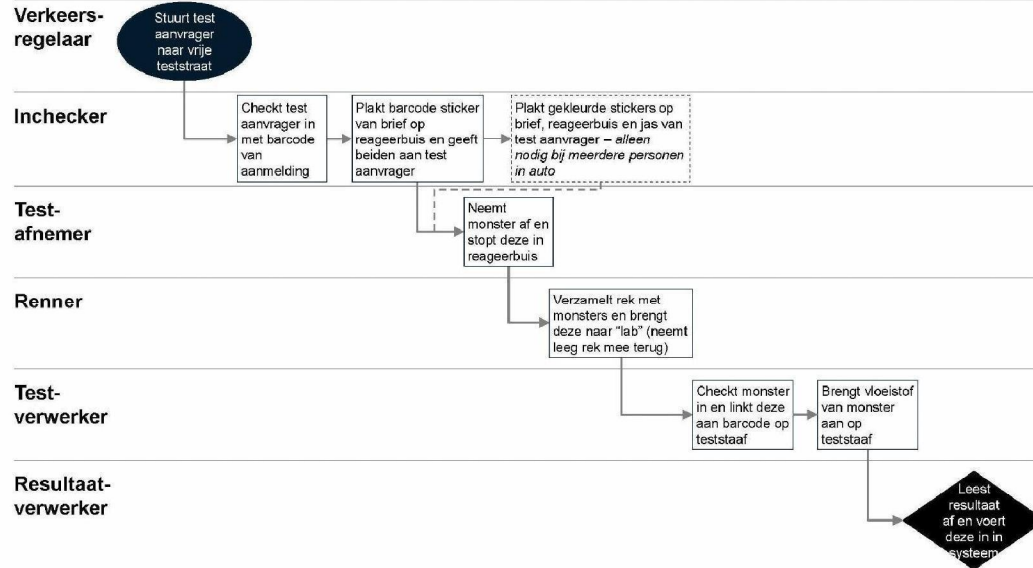
Eerste ruwe schets van E2E proces voor sneltesten

Initiële hypothese



Overzicht van verschillende functies die nodig zijn per testlocatie

Proces map



Bron: Team analyse

Initiële hypothese

Overige functies

Supervisor: Overziet al het personeel op de locatie – één van de supervisors is ook verantwoordelijk voor de gehele testlocatie

Medisch supervisor: Overziet al het personeel verantwoordelijk voor het verwerken van testen en resultaten

Schoonmaker/chef materiaal: Maakt de teststraten schoon en zorgt dat er genoeg materialen klaarliggen voor de inchecker en testafnemer

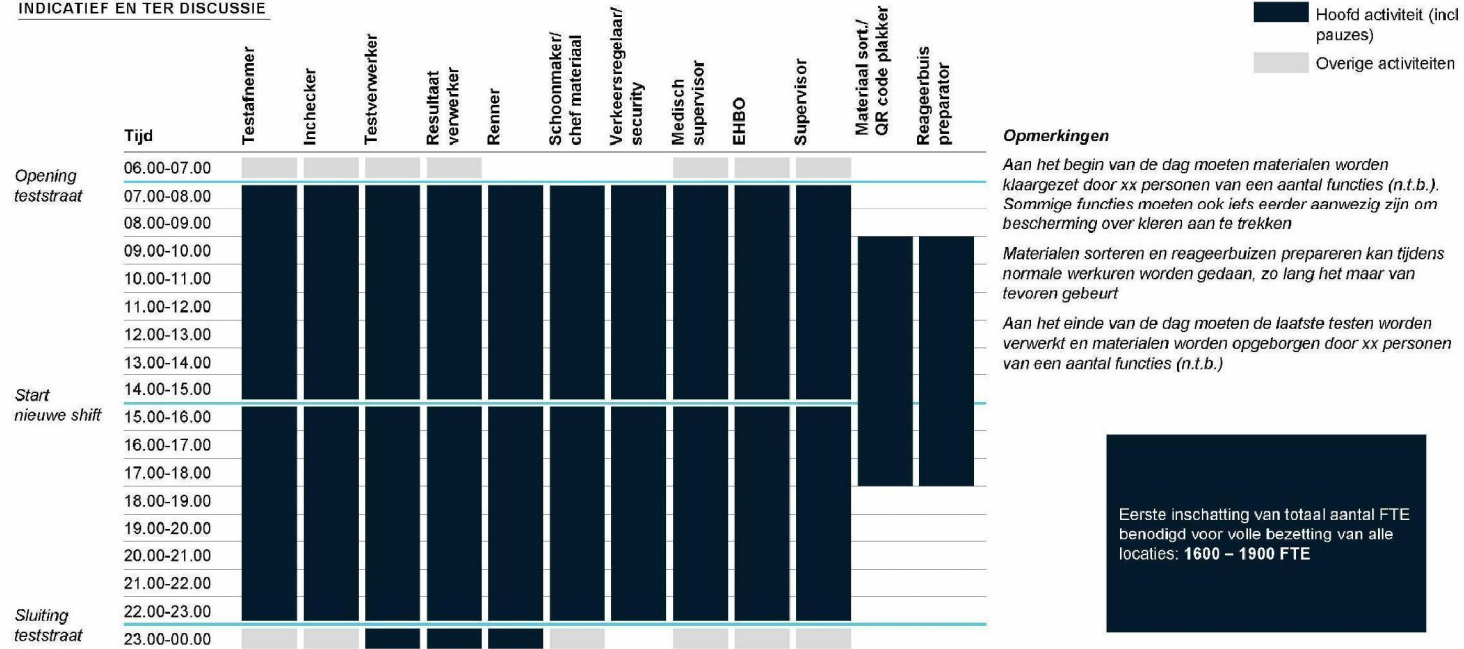
Materiaal sorteerder/ QR code plakker: Sorteert materialen (testen, PPE en brieven) en plakt barcodes op teststaven

Reageerbuis preparator: Drupt vloeistof in reageerbuizen

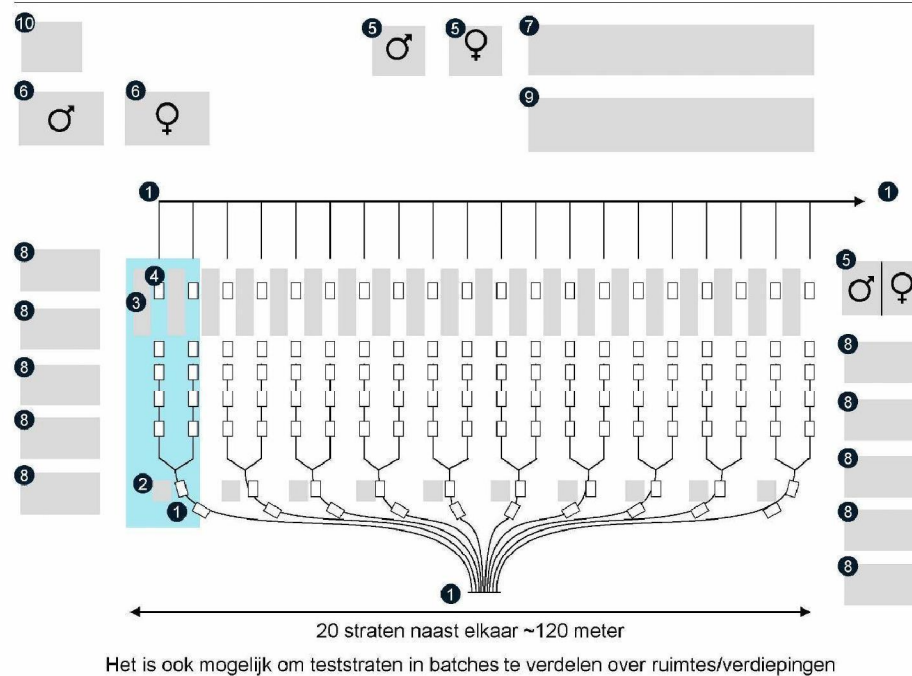
Dagelijks ritme van een testlocatie

Initiële hypothese

INDICATIEF EN TER DISCUSSIE



Voorbeeld standaard opzet van een testlocatie met 20 straten – ter aanpassing per locatie



Initiële hypothese

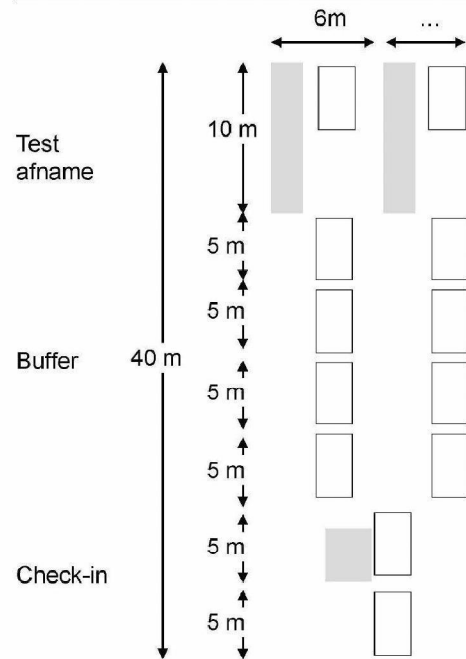
Uitgewerkt op volgende pagina

- 1 Instructieborden
- 2 Overdekte check-in per 2 teststraten
- 3 Teststraat tent (3 zijden dicht, rechter zijde open)
- 4 Voorgetekende parkeerplekken voor check-in, buffer en test afname
- 5 WC's – vrouwen en mannen
- 6 Omkleedruimtes – vrouwen en mannen
- 7 Pauzeruimte(s)
- 8 Lab (halve/kwart container)
- 9 Opslagruimte/preperatieruimte (met deel EHBO)
- 10 Afvalverzameling (bereikbaar voor vuilniswagen)

Optie: exitmogelijkheid bij geen afspraak

Deepdive: Opzet van teststraat en check-in

Initiële hypothese



Aanname: auto's rijden niet dóór maar náást de testtent om de luchtkwaliteit voor testafnemers te waarborgen

- **Breedte: ~6m per teststraat**
 - Tent 2.5 m
 - Parkeerplek auto 2.5 m
 - Ruimte tot volgende tent 1 m
- **Lengte: ~40m per teststraat**
 - Testruimte (parkeerplek & privacy ruimte) 10 m
 - Buffer: 4 parkeerplekken achter elkaar 20 m
 - Check-in: 2 parkeerplekken 10 m

Voorbeeld: In Amsterdam (29 straten) is een ruimte van 1174 x 40m, oftewel ~7000 M2 nodig, wat verspreid kan worden over verschillende zalen/verdiepingen

Inhoudsopgave

Eerste identificatie van acht locaties die voor vijf miljoen Nederlanders binnen 20 minuten autorijden bereikbaar zijn

Ruwe schets van E2E proces voor sneltesten, personele bezetting en locatie inrichting voor fase 1

Eerste opzet voor de digitale interactie met de test aanvrager

Eerste voostel van hoe de centrale organisatie voor sneltesten eruit kan komen te zien

Eerstvolgende stappen voor een snelle onboarding

Drie digitale interacties in het testproces

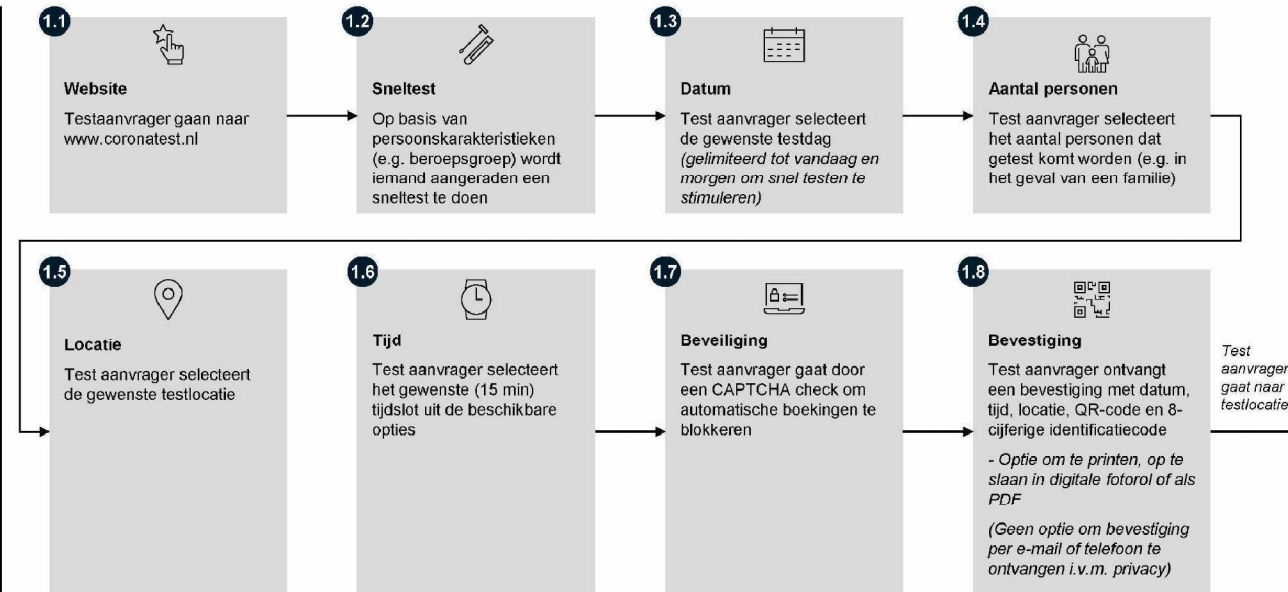
Initiële hypothese



1: Mensen kunnen online snel en anoniem een sneltest aanvragen

Initiële hypothese

Test
aanvrager



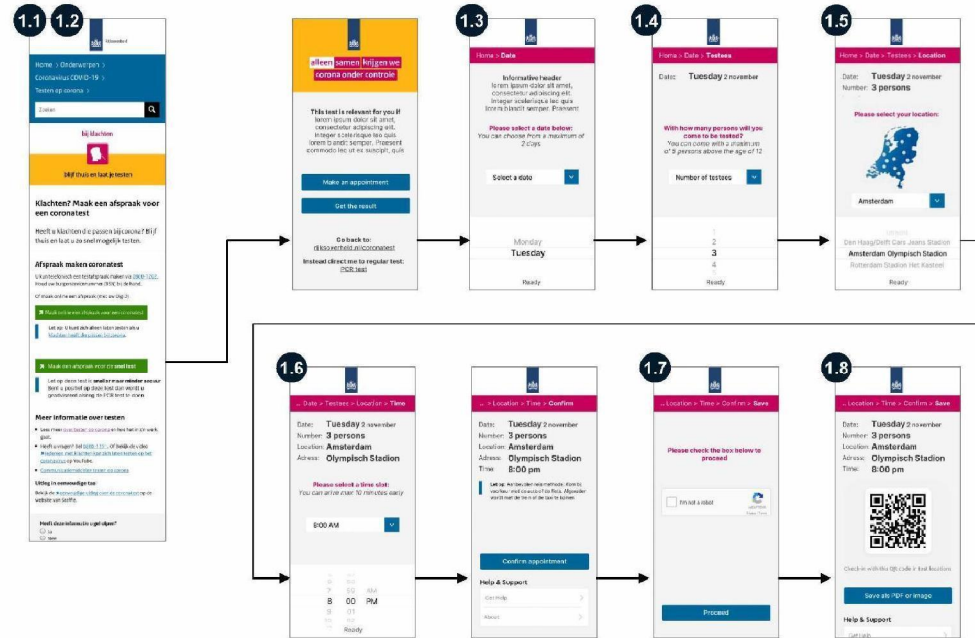
1: Deep-dive - voorbeeld van de user interface

Initiële hypothese

Algemene beschrijving

Gebruikers kunnen naar de portal gaan en in een paar simpele stappen een testafspraak maken voor de door hen gekozen testlocatie. Afspraken kunnen gemaakt worden voor dezelfde dag, of de dag erna, niet verder in de toekomst. Gebruikers kunnen een tijdvak van 15 minuten naar eigen voorkeur kiezen, op basis van de huidige beschikbaarheid.

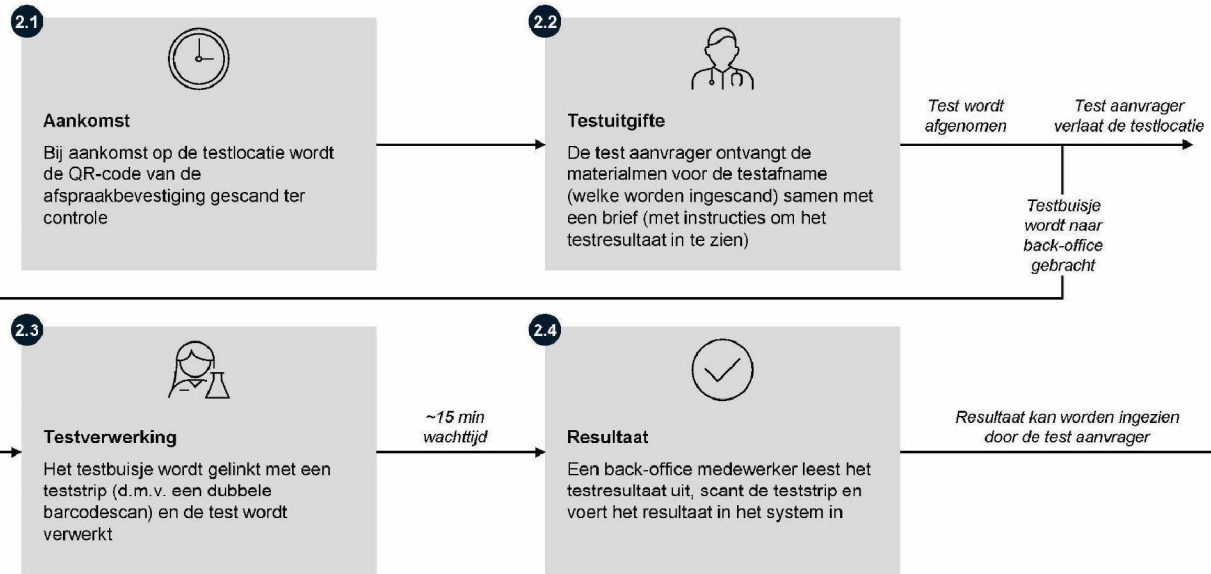
- 1.1 - Welkomspagina, inclusief optie om door te gaan naar de sneltest
- 1.3 - Een dag selecteren
- 1.4 - Selectie aantal proefpersonen
- 1.5 - Een testlocatie selecteren
- 1.6 - Een tijdslot selecteren
- 1.7 - CAPTCHA
- 1.8 - Bevestiging inclusief persoonlijke code



2: Het testproces wordt met technologie gefaciliteerd door middel van vier scanmomenten

Initiële hypothese

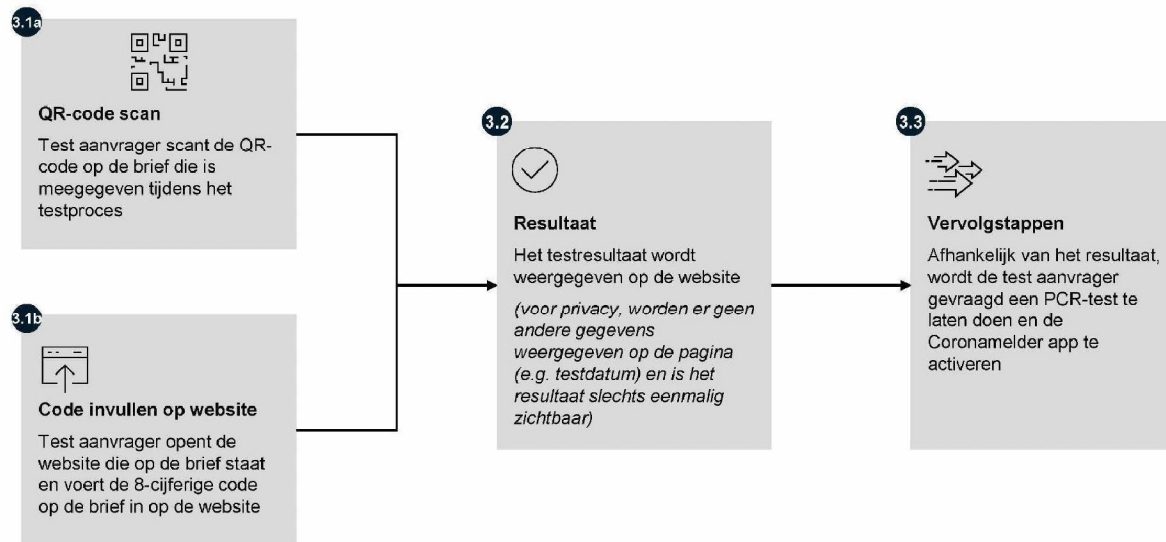
Test
aanvrager



3: Het resultaat kan binnen één uur online worden ingezien

Initiële hypothese

Test
aanvrager



Inhoudsopgave

Eerste identificatie van acht locaties die voor vijf miljoen Nederlanders binnen 20 minuten autorijden bereikbaar zijn

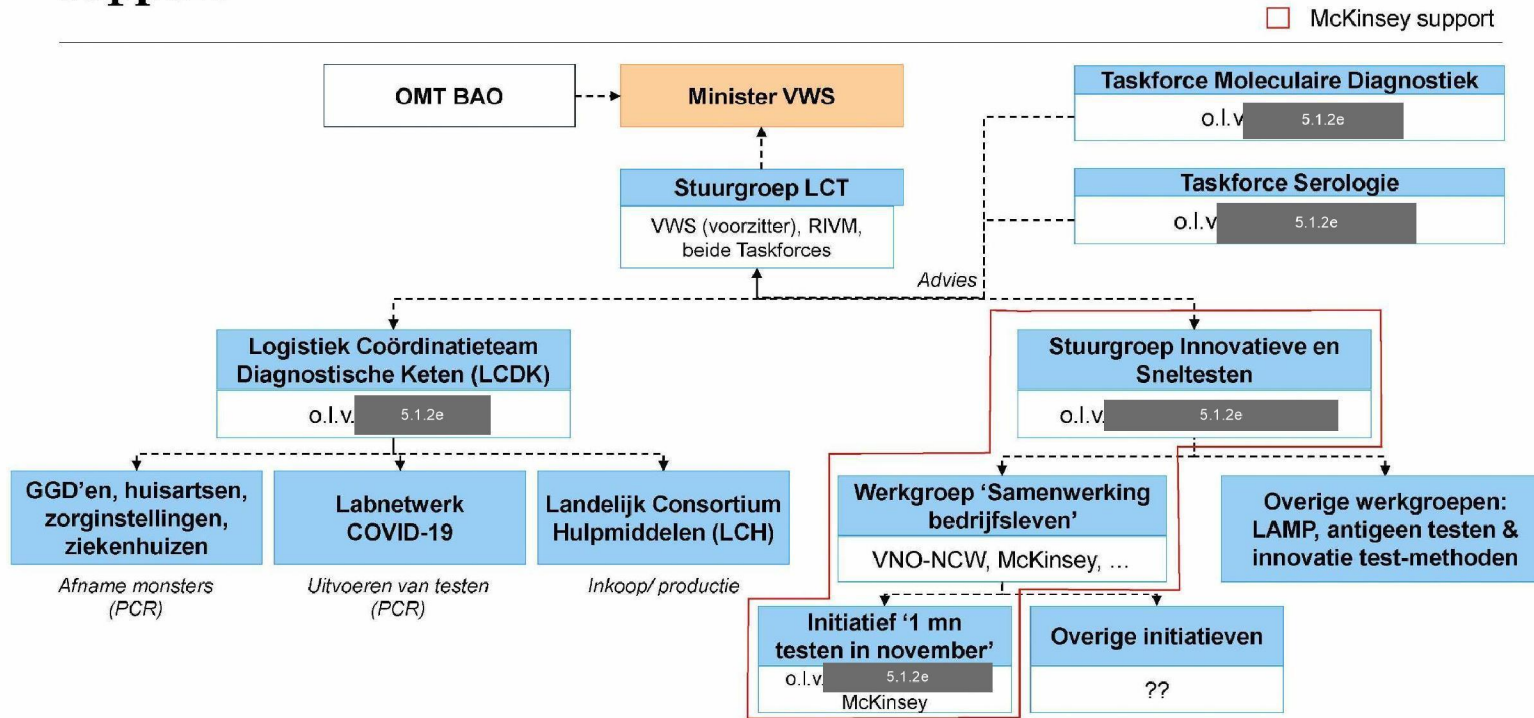
Ruwe schets van E2E proces voor sneltesten, personele bezetting en locatie inrichting voor fase 1

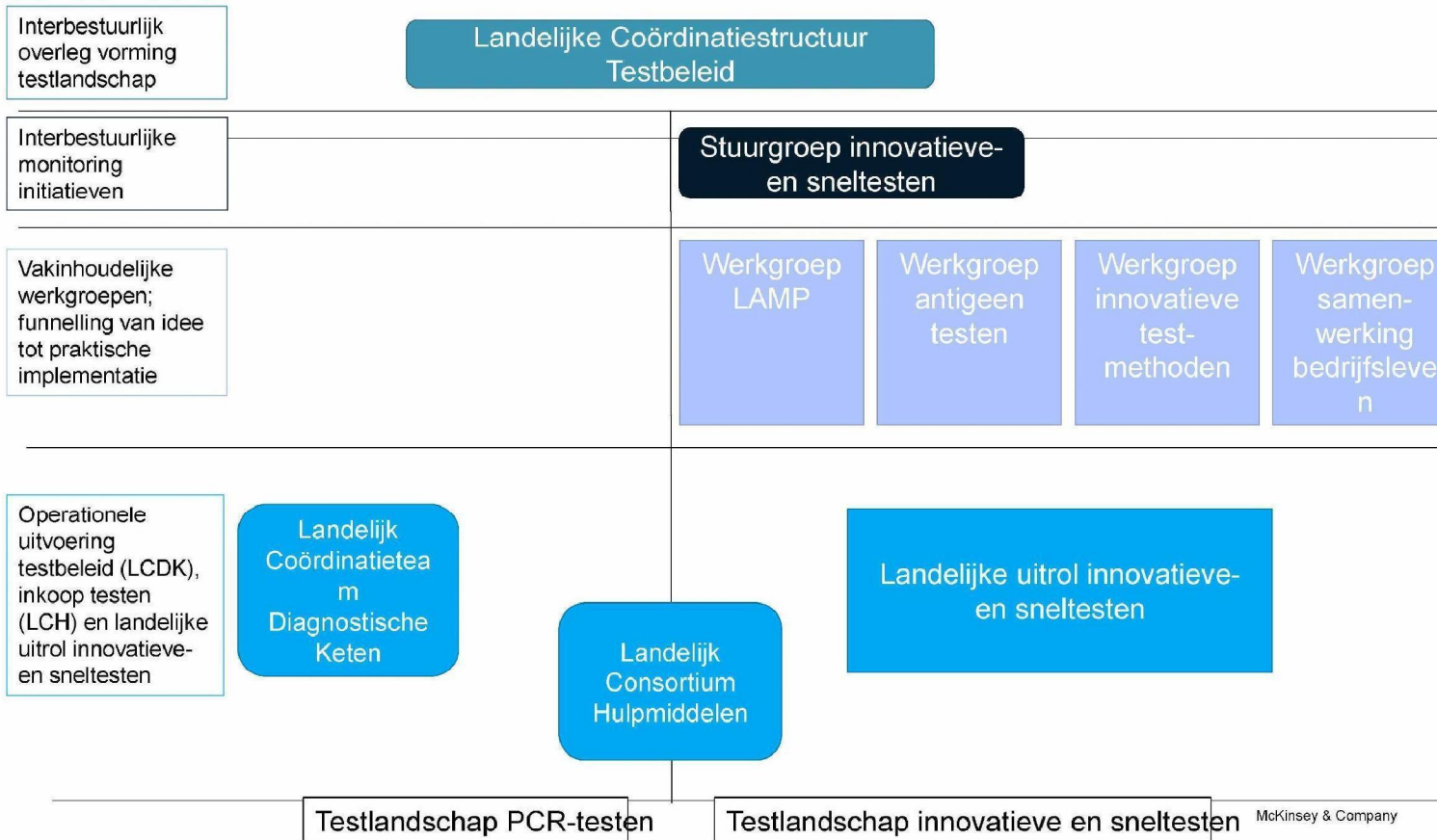
Eerste opzet voor de digitale interactie met de test aanvrager

Eerste voostel van hoe de centrale organisatie voor sneltesten eruit kan komen te zien

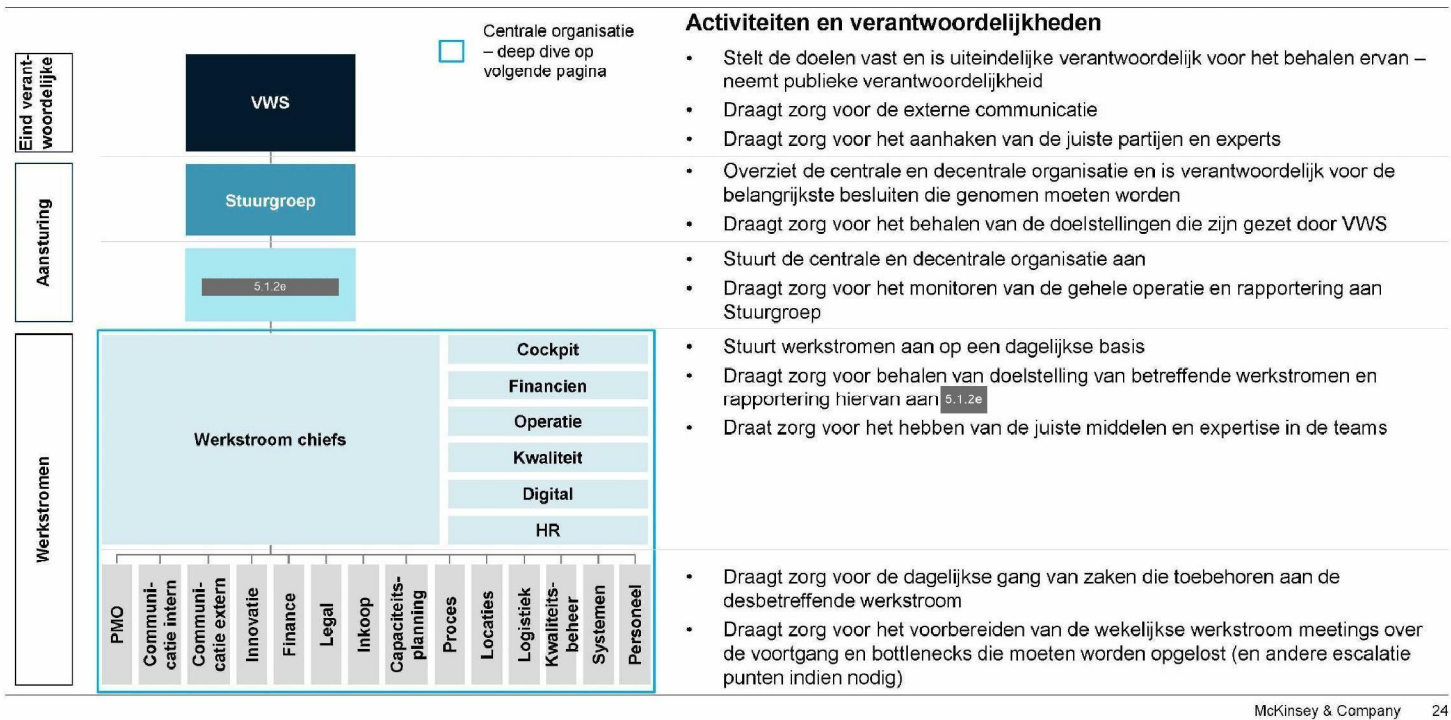
Eerstvolgende stappen voor een snelle onboarding

Overzicht van landelijke COVID-19 organisatie en focus van onze support





Rollen en verantwoordelijkheden van alle betrokken partijen



Voorbeeld van hoe een wekelijkse cadans eruit kan komen te zien

	Maandag	Dinsdag	Woensdag	Donderdag	Vrijdag
7:00		5.1.2e & werkstroom 1 voortgang			
7:30					
8:00		5.1.2e & werkstroom 2 voortgang			
8:30					
9:00		5.1.2e & werkstroom 3 voortgang			
9:30					
10:00	Chiefs check-in	5.1.2e & werkstroom 4 voortgang		Chiefs check-in	
10:30					
11:00		5.1.2e & werkstroom 5 voortgang	Stuurgroep (tijd ntb)		
11:30	Werkstroom check-in			Werkstroom check-in	
12:00		5.1.2e & werkstroom 6 voortgang	Terugkoppeling Stuurgroep		
12:30					
13:00					
13:30		PMO observaties			
14:00					
14:30					
15:00					
15:30					
16:00		Stuurgroep voorbereiding			
16:30					
17:00					
17:30					
18:00					

De legal entity die we opzetten roudom sneltesten moet geloofwaardig zijn naar het publiek

Design principes

Geen eigenbelang bij het opzetten van deze organisatie

Enige ervaring met het opzetten van complexe bedrijfsprocessen en de schaal grote (e.g. >3.500 personeelsleden)

Juridische afhankelijk organisatie



Mogelijke opties

Non-profit, niet via de overheid
E.g., UMC's, NGO's (rode kruis)

Non-profit, oprichten onder een profit
E.g., DSM, Akzo

Onafhankelijke stichting oprichten

Voorgestelde
keuze

Inhoudsopgave

Eerste identificatie van acht locaties die voor vijf miljoen Nederlanders binnen 20 minuten autorijden bereikbaar zijn

Ruwe schets van E2E proces voor sneltesten, personele bezetting en locatie inrichting voor fase 1

Eerste opzet voor de digitale interactie met de test aanvrager

Eerste voostel van hoe de centrale organisatie voor sneltesten eruit kan komen te zien

Eerstvolgende stappen voor een snelle onboarding

Vervolgstappen voor het team

- Invulling 6 leidinggevende rollen
 - Cockpit
 - Financien
 - Operatie
 - Kwaliteit
 - Digital
 - HR
- Centrale organisatie, governance en stuurgroep ritme afstemmen (SteerCo/werkgroepen)
- Afstemming op huidig voorstel sneltest infrastructuur
- Introductiemeetings en invulling van samenwerking met partner partijen: VWS, GGD, RIVM, Randstad, PostNL, Schiphol, ...
- Introductiemeetings met breder netwerk van belanghebbenden en publieke opiniemakers. Bijvoorbeeld: 5.1.2e, 5.1.2e, 5.1.2e, 5.1.2e
- Vaststellen 'juridische entiteit'
- Opzetten van samenwerking met check-ins, 'problem solving' sessions, PMO meetings