

## LCH 1-2-3

### Inleiding

Het Landelijk Consortium Hulpmiddelen (LCH) is op 23 maart officieel gestart om voor de zorg voldoende beschermingsmiddelen in te kopen. Het LCH is een samenwerkingsverband tussen leveranciers, ziekenhuizen en experts dat hulpmiddelen voor de zorg inkoop met garantstelling van VWS. Op 17 juli komt de crisesorganisatie ten einde en gaat over in een kleinere organisatie (LCH2) om uiteindelijk in 2021 over te gaan in een definitieve structuur.

### Vraag

De 5.1.2e heeft de huidige leiding van LCH gevraagd om een voorstel te doen voor een LCH2 (de overgangsorganisatie) en contouren te schetsen van LCH3 de definitieve structuur. LCH2 heeft als taak om er voor te zorgen dat de ingekochte goederen opgeslagen worden in een nationale veiligheidsvoorraad, een draaiboek te ontwikkelen op het moment dat er een nieuwe crises uitbreekt (inclusief early warning system) en een aanbesteding voor te bereiden om LCH als tijdelijke organisatie op te kunnen heffen en over te gaan in een definitieve oplossing.

### Aanpak

Om een globaal antwoord te schetsen zijn de huidige functies of taken die vanuit behoefte organisch gegroeid zijn op een rij gezet onder LCH1. Vervolgens is bepaald of deze onderdelen nodig zijn om bovenstaande taak (voorraad, draaiboek en aanbesteding) van LCH2 uit te voeren. Als laatste is zeer globaal aangegeven welke taken in principe uitbesteed kunnen worden en welke minimale organisatie nodig is binnen VWS (LCH3) uitgaande van een volledig uitbesteding aan marktpartijen.

Met deze vorm van LCH3 wordt de keuze gemaakt dat de beste oplossing een door marktpartijen (leveranciers) beheerde voorraad is met een minimale aansturing vanuit VWS. Een alternatieve oplossing waarbij het alleen aan de zorgpartijen wordt overgelaten wordt onder blijvende budgettaire druk op als onvoldoende gezien. De verwachting is dat zorginstellingen wel meer veiligheidsvoorraden zullen aanleggen, maar dat dit niet automatische voldoende is voor een volgende crises. Een korte inventarisatie bij leveranciers heeft geleerd dat ook zij niet automatische voldoende veiligheidsvoorraad gaan aanleggen onder druk van veelal korte termijn aandeelhouders belangen. Als laatste heeft VWS niet zelf de expertise in huis en is een beheer op houdbaarheid zonder dat VWS als marktpartij gaat optreden lastig. Eigenlijk is een dergelijke structuur alleen mogelijk wanneer voor deze middelen overgegaan wordt op een nationale inkoop met verplichte afname van deze middelen door de afnemers (ziekenhuizen en zorginstellingen). Een dergelijke genationaliseerde voorraad lijkt onwenselijk in het huidige zorgmarkt, maar is wellicht iets dat verder onderzocht kan worden. Voorlopig wordt alleen het model gekozen met een door leveranciers beheerde voorraad met minimale aansturing van VWS.

|                                     |   | LCH1        | LCH 1<br>23 mrt – 17 juli  | LCH       | LCH 2<br>17 juli - eind 2020  |            | LCH 3<br>2021   |
|-------------------------------------|---|-------------|--|-----------|---|------------|---|
| <b>Organisatie onderdeel / taak</b> | <b>Omschrijving</b>   | FTE         | Crises organisatie   | FTE *     | Vorbereidende organisatie naar definitief   | FTE VWS ** | Definitieve organisatie, minimale organisatie binne n VWS, marktpartijen aanbesteed |
| VWS                                 | Aansturing vanuit VWS   | -           | 2 personen LCH + 13 (?) personen Den Haag  | tdb       | EU-link; organiseren PBM niet instellingen o.a. mantelzorg, vrijwilligers; afstemming RIVM, IGJ, ISZW; opstart aanbesteding |            |   |
| Management                          | Algehele leiding  | 2           |  | 1         | 1 FTE; algehele leiding, beheer draalboek   | 0,5        | Is een taak van iemand binne n VWS  |
| Inbox/Call Centre                   | Beheer van leveranciers aanbiedingen en vragen uit de markt, linking-pins naar andere organisatie onderdelen. | 30          | 20-30 FTE co-assistenten en trainees Amsterdam UMC + 4 VIP team                                  | 0         | Niet nodig  |            | Onderdeel van uitbesteding  |
| Trade                               | Zoeken naar leveranciers, afspraken maken, afhandeling  | 10          | Traders van QRS, Mediq, Bunzl, Brocacef  | 1         | 1 2 FTE op afroep   |            |   |
| Inkoop                              | Inkopen bij bestaande leveranciers.   | 5           | 4-5 FTE Inkoop NFU (Academische ziekenhuizen)  | 1         | 2 FTE op afroep   |            |   |
| Productie                           | Stimuleren en contracteren van Nederlandse productie  | 33          | 1 + 33 FTE (EKZ, VWS, FME, Shell, DSM, externen)   | 0         | niet nodig, contract mgt. via inkoop.   |            |   |
| Finance                             | Funding VWS regelen, orders controleren, facturen controleren, en betalingen uitvoeren.                       | 9           | 3-6 FTE (Ziekenhuizen, Mediq, Verzekeraar, VWS en externe)<br>1 Inkoopmedewerker<br>2 VWS 5.1.2e | 3         | 6 -> 3 FTE gecombineerd met Mediq   |            |   |
| Overige product-groepen             | Des-infectant, IC-materiaal, Lab-materialen.  | 13          | 2 + 5 + 6  | 3         | 1+1 op afroep + 3 lab t/m sept 2020   |            | Aparte aanbesteding of bij ziekenhuizen (NFU) onder gebracht                        |
| Kwaliteits-systeem                  | Bepaling te hanteren kwaliteitssysteem  | 3           | 3 FTE (Zorginstellingen)   | 1         |   | 0,5        | Via RIVM inclusief standaard audit ISZW   |
| Kwaliteits-controle                 | Controleren op basis van vastgestelde normen  | 6           | 5-6 FTE: RIVM, 5.1.2e en externen  | 0         | Onderdeel bij RIVM  |            | Controle weer in de markt (standaard)   |
| Logistiek (aanvoer)                 | Organiseren en uitvoeren van vervoer van leverancier naar magazijn.   | 2           | 2 FTE (Sky-team) + KLM, 5.1.2e BGL   | 0         |   |            |   |
| Voorraad-beheer                     |   | 6           | 6 Slimstock + externe mgt + CB, Mediq, QRS   | 6         |   |            |   |
| Distributie                         | Incl onderhoud portal   | -           | Mediq en QRS-Onemed  | -         |   |            |   |
| Management rapportage               | Bouwen informatie systeem en opleveren van rapportages  | 6           | 2-6 FTE 5.1.2e Involvation)  | 0         | (zie supply chain controle)   | 0,5        | Audit controle tav voorraadstanden en houdbaarheid                                  |
| Supply Chain Controle               | Infovoorziening over vraag en aanbod en aanvoer   | 4           | 5.1.2e   | 2         | Management rapportage   |            |   |
| PMO                                 | Management Advies Supply en Demand modellen / proces optimalisatie  | 4           | 0-8 FTE (Vintura, Accenture, BCG)  | 0         | (zie supply chain controle)   |            | nvt   |
| Secretariële ondersteuning          |   | 1           | 1 (meerdere personen deeltijd)   | 0         |   |            |   |
| Communicatie                        |   | 4           | 3 + 1 FTE  | 0         | VWS   |            | Via VWS communicatie  |
| Beveiliging                         |   | 2           | 2 (digitaal en fysiek) Contract uitbesteed   | 0         | Minimaal overheid   |            |   |
| Facilitair + Catering               |   | 1           | 1 + Contract uitbesteed  | 0         | Niet nodig  |            | nvt   |
| Microsoft teams support             |   | 3           | Contract uitbesteed (Delta N)  | 0         | Minimaal contract   |            |   |
| Juridische advies                   |   | 0           | 2 op afroep  | 0         | op afroep   |            |   |
| <b>TOTAAL</b>                       |   | <b>100+</b> |  | <b>18</b> |   | <b>2</b>   |   |

Tabel 1: Een overzicht van de organisatieonderdelen en taken van LCH1 en een voorstel voor LCH2 en LCH3

## Overzicht

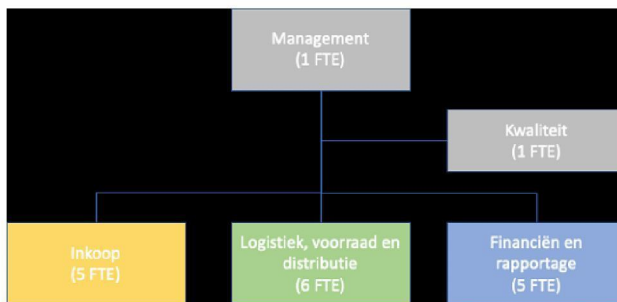
In tabel 1 wordt een overzicht gegeven van alle taken die we hebben kunnen onderscheiden in LCH1 tevens wordt er een voorstel gedaan voor LCH2 en de definitieve organisatie LCH3.

## LCH 1

De crisisorganisatie LCH1 is qua omvang en samenstelling regelmatig gewisseld. De aantallen FTE die genoemd worden in de tabel zijn slechts indicatief en betreffen meestal de piekbezetting van onderdelen. De onderdelen hadden niet gelijktijdig hun piekbezetting. Zo was de afdeling trade in het begin het grootste en nu een stuk kleiner en is het verloop bij de afdeling financiën precies andersom. Ook worden er nu 4 adviseurs genoemd onder PMO, maar zijn er na 3 weken geen adviseurs meer werkzaam geweest. Wel vormt de lijst een bruto overzicht om te kijken wat er nodig is voor LCH2.

## LCH2

Samenvattend bestaat de LCH2 nog uit drie onderdelen elk aangegeven met een aparte kleur: 1. Inkoop, 2. Logistiek, voorraad en distributie, 3. Finance en reporting. (zie ook de tabel)



Figuur 1: Concept voorstel LCH2

Inkoop heeft als taak om de laatste met name laboratorium inkopen te organiseren en fungeert bij kwaliteitsissues als aanspreekpunt om te verifiëren wat de inkoopafspraken geweest zijn. Verder worden er mensen aangewezen die een eventueel noodzakelijk opschaling kunnen regelen.

Logistiek, voorraad en distributie is verantwoordelijk om er voor te zorgen dat de bestellingen geleverd en opgeslagen worden. Daarnaast zorgen zij samen met de logistieke partners voor de distributie.

Financiën en rapportage is verantwoordelijk voor de financiële afhandeling en de totale management rapportage, dus zowel financiële rapportage als inkoop en logistieke rapportage.

Management is primair verantwoordelijk voor de aansturing van LCH2, maakt samen met VWS een draaiboek voor een eventuele tweede golf of nieuwe uitbraak en bereidt samen met VWS de transitie naar LCH3 voor. Omdat kwaliteit een belangrijk onderdeel zal zijn bij de afronding van alle bestellingen is een staffunctionaris die kwaliteitsissues zelfstandig kan afhandelen en kan fungeren als linking-pin naar VWS, juridische zaken, logistiek en financiën noodzakelijk.

LCH2 is een overgangsorganisatie om uiteindelijk met een veel kleinere organisatie een contract te beheren, waarbij de meeste taken zijn uitbesteed in LCH3.

## LCH3

LCH3 moet gezien worden als een denkrichting zoals in de inleiding verwoord. De meeste taken (grijze blokjes) kunnen worden uitbesteed.