



Landelijke Coördinatie Infectieziektebestrijding (LCI)
Wekelijks COVID-19 Cluster Rapport

Vertrouwelijk
08-09-2021 12:00 uur



Samenvatting in getal

Aantal actieve clusters:	2.124*
Gemiddelde grootte clusters:	4,1 personen*
Mediane grootte clusters:	3 personen**

* gecorrigeerd voor langdurig openstaande ketens van clusters

** de mediaan is de middelste waarde van een groep getallen die gerangschikt wordt volgens grootte. Het is het getal dat exact in het midden ligt zodat 50% van de gerangschikte getallen hierboven ligt en 50% onder de mediaan.

Korte conclusie

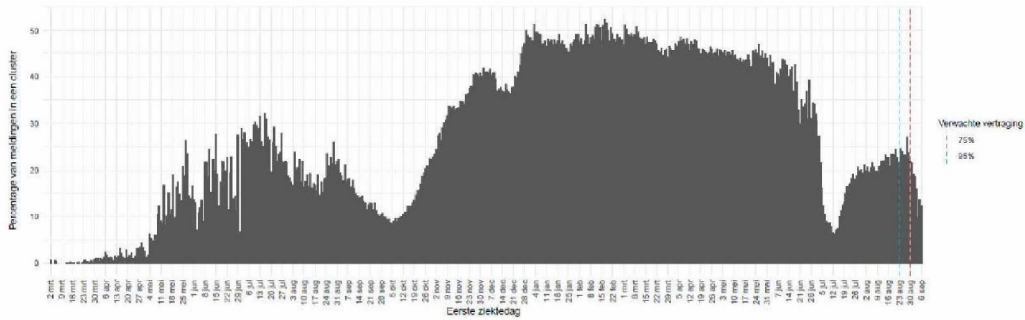
Vergeleken met voorgaande week is het aantal clusters verder gestegen. De meeste gerapporteerde clusters zijn gerelateerd aan de setting thuissituatie of bezoek in de thuissituatie, gevolgd de setting school en kinderopvang. Het einde van de vakantie is duidelijk zichtbaar in de opvallende toename in de setting "School en kinderopvang", met name in de noordelijke provincies waar de scholen als eerste weer geopend zijn. Het aantal reisgerelateerde clusters is juist weer aan het afnemen.

Beschrijving

- Osiris gegevens: 2.124 actieve COVID-19 clusters in Nederland (minimaal 3 patiënten gemeld als aan elkaar gerelateerd) (vorige week 1.956)
- 55% via contactonderzoek bij de GGD opgespoord.
- Aantal personen in een actief cluster: 8.613
Van deze personen heeft 17.6% een reisgeschiedenis
- De gemiddelde grootte is 4,1 personen, mediane grootte is 3.

In de volgende Veiligheidsregio's worden meer dan 100 actieve clusters gerapporteerd: Utrecht 180, Amsterdam-Amstelland 175, Haaglanden 162, Noord- en Oost Gelderland 133, Fryslân 123, Rotterdam-Rijnmond 122, GGD Gelderland-Midden 116, Flevoland 100. Hierbij moet de regiogrootte en regionale capaciteit om bron- en contactonderzoek uit te voeren ook in acht worden genomen.

Het percentage meldingen in een cluster neemt weer toe (figuur 1), maar is nog steeds beduidend lager dan in de eerste helft van het jaar. Mogelijk speelt het feit dat mensen inmiddels meer contacten hebben door het loslaten van maatregelen hierbij ook een rol. Het is voor positief geteste personen vaak lastig om aan te geven waar ze de besmetting hebben opgelopen, omdat ze in de dagen voordat ze ziek werden vele verschillende contacten hebben gehad en diverse settings hebben bezocht. Ook zijn er vanuit meerdere GGD'en signalen dat de bereidheid voor volledig meewerken aan het Bron- en contactonderzoek afneemt.



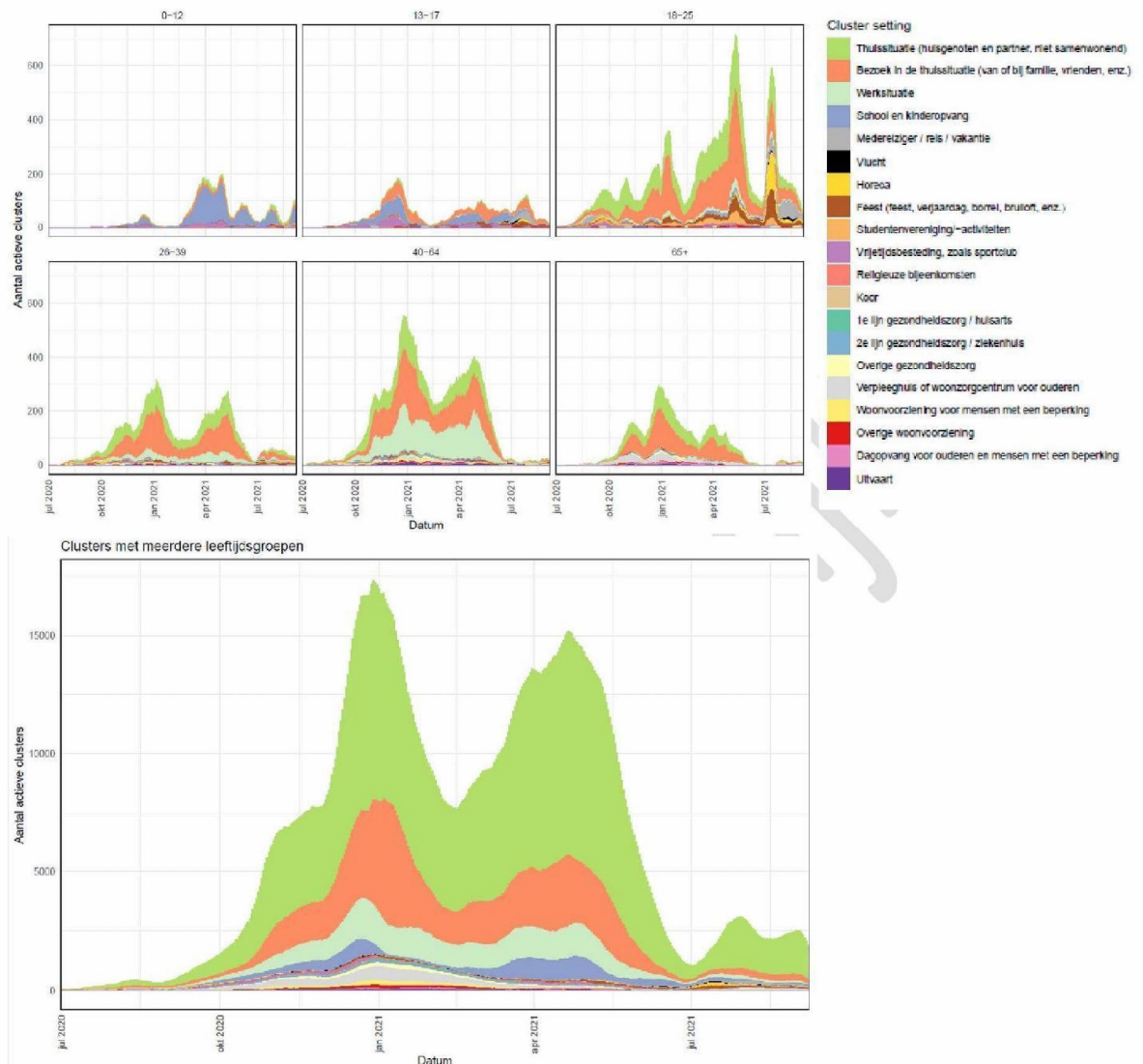
Figuur 1. Percentage van alle meldingen in een cluster

Verwachte vertraging: we verwachten dat 75% van de meldingen (van de eerste en tweede gevallen binnen een cluster – die dus pas bij een cluster horen als de derde persoon gemeld is) binnen 12 dagen onderdeel zijn van een cluster (rode lijn); 95% binnen 16 dagen (blauwe lijn).

De meeste gerapporteerde clusters zijn gerelateerd aan de setting thuissituatie of bezoek in de thuissituatie, gevolgd door school en kinderopvang (tabel 1 en figuur 2). Opvallendste trend is de toename van het aantal clusters gerelateerd aan school en kinderopvang (van 30 (1.5%) naar 129 (6.1%) actieve clusters gestegen). Deze stijging is vooral terug te zien in de leeftijdsgroep 0 tot 12 jaar, zoals duidelijk te zien is linksboven in figuur 2.

Tabel 1. Aantal en percentage actieve clusters per setting

Setting	Aantal actieve clusters	% van totaal aantal actieve clusters
Thuisituatie (huisgenoten en partner, niet samenwonend)	1487	69.8
Bezoek in de thuissituatie (van of bij familie, vrienden, enz.)	228	10.7
School en kinderopvang	129	6.1
Werksituatie	65	3.1
Medereiziger / reis / vakantie	53	2.5
Feest (feest, verjaardag, borrel, bruiloft, enz.)	53	2.5
Verpleeghuis of woonzorgcentrum voor ouderen	31	1.5
Horeca	27	1.3
Vrijtijdsbesteding, zoals sportclub	17	0.8
2e lijn gezondheidszorg / ziekenhuis	8	0.4
Woonvoorziening voor mensen met een beperking	7	0.3
Studentenvereniging/-activiteiten	5	0.2
Religieuze bijeenkomsten	5	0.2
Overige gezondheidszorg	5	0.2
Overige woonvoorziening	5	0.2
Vlucht	2	0.1
Dagopvang voor ouderen en mensen met een beperking	2	0.1
Koor	1	0.0
Uitvaart	1	0.0
1e lijn gezondheidszorg / huisarts	0	



Figuur 2. Absoluut aantal clusters met meerdere leeftijdsgroepen en absoluut aantal clusters per leeftijdscategorie (onderling), uitgesplitst naar type setting

Nieuwe signalen

Hieronder wordt een selectie van opvallende of grote clusters kort beschreven. De beschrijvingen zijn gebaseerd op binnengekomen meldingen vanuit de GGD.

Langdurige zorg

GGD Haaglanden meldt een uitbraak van 18 gevallen in een instelling voor langdurige zorg in de gemeente Den Haag. Het betreft 14 bewoners die volledig gevaccineerd zijn en 4 zorgmedewerkers waarvan 3 volledig gevaccineerd en 1 met een onbekende vaccinatiestatus. Het ziektebeeld onder bewoners is mild. Slechts 1 bewoner heeft last van wat heviger klachten. Er worden diverse maatregelen genomen om verdere verspreiding te voorkomen.

Evenementen

GGD regio Utrecht meldt een uitbraak gerelateerd aan een buurtfeest in de gemeente Utrecht. Op het feest waren naar schatting 30 personen aanwezig en 12 van hen zijn besmet geraakt. Eerste ziekte-dagen liggen tussen 31-8 en 1-9. Op het feest probeerde men zoveel mogelijk afstand te houden maar door de aanwezigheid van kinderen was dit niet altijd mogelijk.

GGD Rotterdam meldt een uitbraak van 12 personen gerelateerd aan een scoutingkamp in de gemeente Utrechtse Heuvelrug. Het betreft 10 deelnemers en 2 medewerkers met eerste ziekte-dagen tussen 26-8 en 31-8. In totaal waren er 35 personen op het kamp aanwezig. Zij zijn allemaal in quarantaine gegaan.

School en kinderopvang

GGD Amsterdam meldt een uitbraak van 15 besmette leerlingen in diverse groepen op een basisschool in gemeente Amsterdam. Eerste ziekte-dagen liggen tussen 25-8 en 4-9. Op 25-8 heeft een schoolfeest plaatsgevonden waar in ieder geval 1 leerling besmettelijk aanwezig is geweest. Het vermoeden is dat diverse leerlingen op school zijn besmet en een aantal in de privésituatie door een broer, zus of klasgenoot.

GGD Amsterdam meldt een uitbraak van 28 gevallen gerelateerd aan een schoolkamp van een basisschool. 120 leerlingen waren van 30-8 t/m 1-9 op kamp waarna diverse leerlingen en ook enkele leraren positief zijn getest. Eerste ziekte-dagen liggen tussen 29-8 en 5-9. Drie leerlingen en 1 leerkracht zijn op het kamp aanwezig geweest terwijl zij klachten hadden. 9 leerlingen waren asymptomatisch in hun besmettelijke periode op het kamp aanwezig.

GGD Drenthe meldt een uitbraak van tot nu toe 18 gevallen op een middelbare school in de gemeente Emmen. Het gaat om meerdere klassen, de meeste leerlingen zitten in de eerste klas. Leerlingen hebben les in diverse samenstellingen waarbij geen 1,5m meer hoeft te worden gehouden. Er is sprake van doorgaande transmissie. De GGD kijkt samen met de school welke maatregelen kunnen worden genomen. Eerste ziekte-dagen liggen tussen 30-8 en 5-9.

GGD Fryslân meldt een uitbraak van 16 gevallen op een basisschool in de gemeente Smallingerland met eerste ziekte-dagen van tot en met 4-9. De besmettingen zijn verdeeld over meerdere groepen en omdat er diverse broertjes en zusjes in niet besmette groepen zitten heeft de basisschool besloten tijdelijk te sluiten. De infecties op school lijken via besmette ouders te zijn geïntroduceerd. Er zijn naar schatting 100 blootgestelden.

GGD IJsselland meldt een uitbraak van 14 gevallen op een basisschool in de gemeente Hardenberg. Eerste ziekte-dagen liggen tussen 26-8 en 2-9. De meeste positief geteste leerlingen zitten in groep 7. Deze groep, waarin ook de leerkracht positief getest is, is in quarantaine gegaan. Daarnaast is er 1 besmetting in groep 1 en 1 in groep 4. Deze personen zijn beide in de besmettelijke periode niet op school geweest.

GGD Kennemerland meldt een uitbraak van 19 gevallen op een basisschool met eerste ziekte-dagen van 27-8- 4-9. De uitbraak betreft 18 positief geteste leerlingen in 3 verschillende groepen en 1 positief geteste leraar.

Overig

GGD Drenthe meldt een uitbraak van 23 gevallen in een asielzoekerscentrum in de gemeente Emmen. Het betreft een gezinslocatie met 240 bewoners waar in eerste instantie 2 gezinnen positief werden getest. De uitbraak heeft zich nog iets kunnen uitbreiden doordat er ook besmettingen waren op school. De GGD heeft een testfaciliteit op locatie en er is een tijdelijke lockdown ingesteld. Inmiddels zijn er al een aantal dagen geen nieuwe gevallen meer bijgekomen. De lockdown is opgeheven en basismaatregelen worden gevolgd. Eerste ziekte-dagen liggen tussen 15-8 en 25-8.

GGD Gelderland Midden meldt een uitbraak van 12 gevallen in een noodopvanglocatie voor asielzoekers in de gemeente Ede waar 800 mensen worden opgevangen. De positief geteste personen hadden geen klachten en werden tussen 24-8 en 28-8 opgespoord in de testtrondes die

bij aankomst (8 personen) en op dag 5 (4 personen) werden gehouden. Positief geteste personen worden met hun nauwe contacten geïsoleerd op locatie of door middel van overplaatsing naar een andere locatie.

GGD Amsterdam meldt een uitbraak van 14 gevallen gerelateerd aan een dansschool in de gemeente Amsterdam. Eerste ziektedagen liggen tussen 31-8 en 4-9. In de dansschool worden dagelijks lessen gegeven waarbij in de les wordt gewisseld van danspartner. Meerdere personen zijn aan elkaar gelinkt doordat zij tegelijkertijd aanwezig waren in een les waar een persoon was met klachten.

GGD Noord- en Oost Gelderland meldt een uitbraak van 20 gevallen gerelateerd aan een kerk in de gemeente Nunspeet. Eerste ziektedagen liggen tussen 11-8 en 2-9. In de kerk worden wekelijks diensten gehouden waarin afstand wordt gehouden tussen huishoudens. Van de populatie is bekend dat er sprake is van een lage vaccinatiegraad.

GGD IJsselland meldt een cluster van 34 gevallen gerelateerd aan een fabriek met 3000 medewerkers in de gemeente Zwolle. Een groot deel van de medewerkers is arbeidsmigrant. Besmettingen traden op na de vakantieperiode en eerste ziektedagen liggen tussen 12-8 en 30-8. Medewerkers zijn vermoedelijk tijdens de vakantie besmet geraakt en hebben de infectie tijdens gemeenschappelijk vervoer naar de fabriekslocatie aan elkaar overgedragen. De werkgever neemt diverse maatregelen om verdere verspreiding te voorkomen. Een deel van de positieven is volledig gevaccineerd.

Vertrouwelijk