



Rijksinstituut voor Volksgezondheid
en Milieu
Ministerie van Volksgezondheid,
Welzijn en Sport

Landelijke Coördinatie Infectieziektebestrijding (LCI)
Wekelijks COVID-19 Cluster Rapport
Vertrouwelijk
11-05-2021 12:00 uur



Samenvatting in getal

Aantal actieve clusters:	10.254
Gemiddelde grootte clusters:	6.2 personen
Mediane grootte clusters:	4 personen*

* de mediaan is de middelste waarde van een groep getallen die gerangschikt wordt volgens grootte. Het is het getal dat exact in het midden ligt zodat 50% van de gerangschikte getallen hierboven ligt en 50% onder de mediaan.

Korte conclusie

Deze week zien we een bijna exact hetzelfde aantal actieve clusters dan vorige week. De verdeling van de clusters over de settings en leeftijdsgroepen geeft hetzelfde beeld als vorige week. De thuissetting of bezoek thuis is nog steeds de setting waaraan de meeste clusters gerelateerd zijn, gevolgd door de setting werk en school/kinderopvang.

Beschrijving

Momenteel zijn er op basis van gegevens in Osiris 10.254 actieve COVID-19 clusters in Nederland (minimaal 3 patiënten gemeld als aan elkaar gerelateerd). Van de personen die tot een actief cluster behoren werd 54.8% via contactonderzoek bij de GGD opgespoord. Het aantal personen dat totaal in een actief cluster zit is 63.816. De gemiddelde grootte van de clusters is 6.2 personen en de mediane grootte van de clusters is 4 (tabel 1).

In de volgende Veiligheidsregio's worden meer dan 600 actieve clusters gerapporteerd: Utrecht 862, Rotterdam-Rijnmond 720, Midden- en West-Brabant 684 en Brabant-Zuidoost 613. Hierbij moet echter de regiogrootte en regionale capaciteit om bron- en contactonderzoek uit te voeren ook in acht worden genomen.

In september/oktober 2020 werd er door de sterke toename in het aantal besmettingen een minder (volledig) BCO uitgevoerd. Eind november 2020 werd door bijna alle GGD'en weer volledig BCO uitgevoerd. In december 2020 werd ook tijdelijk weer een minder (volledig) BCO uitgevoerd. Op dit moment zien we dat een groot aantal GGD'en weer zijn begonnen met een minder volledig BCO, maar langzaam aan zich weer verbeteren. Het volledig BCO uitvoeren hangt direct samen met het aantal clusters dat geïdentificeerd wordt. Het percentage meldingen in een cluster is al een aantal weken achtereen stabiel en ligt rond de 43% (figuur 1).

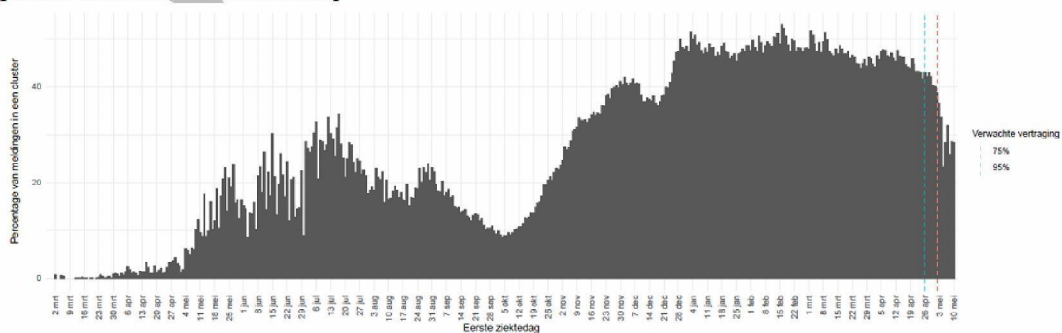
Clusters per setting en naar leeftijdsgroep

Wanneer gekeken wordt naar de relatieve bijdrage van de verschillende settings aan het totaalbeeld van clusters is het beeld onveranderd t.o.v. vorige week. Het aandeel van clusters dat in een thuissetting of bij bezoek thuis is onveranderd groot, gevolgd door werk en school/kinderopvang. In figuur 2 is het aantal clusters te zien met opsplitsing naar leeftijdsgroep en setting. Sinds de opening van de scholen is er een duidelijke toename te zien van clusters gerelateerd aan de setting school / kinderopvang onder 0-12 jarigen. Ook in de leeftijdscategorie 13-17 jarigen is nu een duidelijke stijging te zien in het aantal clusters gerelateerd aan school. Van de clusters onder 0-12 jarigen is ongeveer 80% in de schoolsetting. Bij 13-17- jarigen is school in ongeveer 40% van de gevallen de setting van het cluster. In de groep van 18-25 jarigen valt het op dat aantal clusters stijgt en zo'n 75% de setting van een cluster thuis of bezoek thuis als setting had. Onder de 40-64-jarigen is werk voor de helft van de clusters de setting waarin besmetting plaatsvond.

Tabel 1. Aantal en percentage actieve clusters per setting, aantal individuele meldingen per setting en mediane clustergrootte

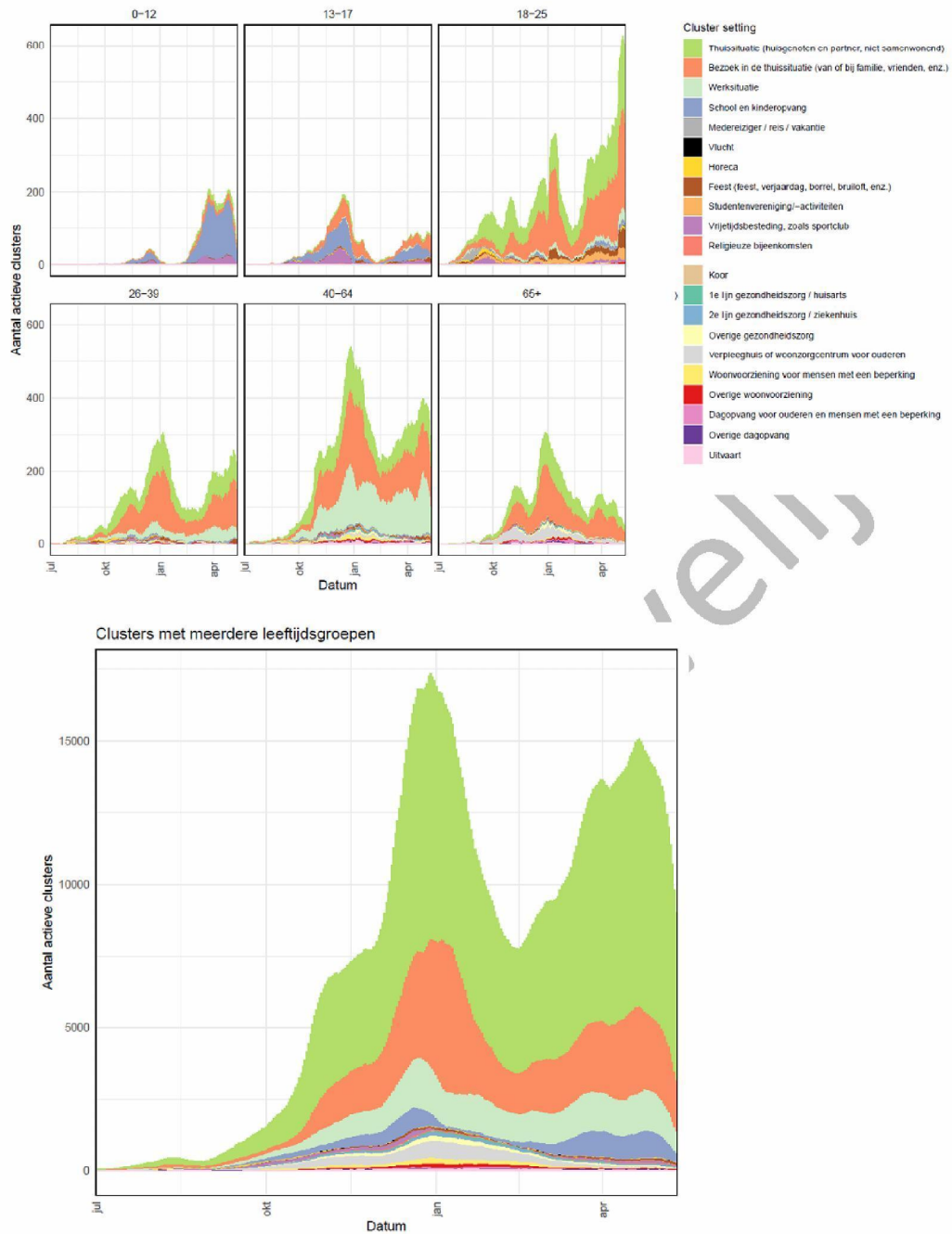
Setting	Aantal actieve clusters	% van totaal aantal actieve clusters	Aantal individuele meldingen	Mediane grootte clusters (range ^y)
Thuisituatie (huisgenoten en partner, niet samenwonend)	6174	60.3	37332	3.0 (3-2412)
Bezoek in de thuisituatie (van of bij familie, vrienden, enz.)	2387	23.3	12044	4.0 (3-626)
Werksituatie	858	8.4	7162	4.0 (3-513)
School en kinderopvang	365	3.6	3800	6.0 (3-108)
Feest (feest, verjaardag, borrel, bruiloft, enz.)	149	1.5	674	4.0 (3-16)
Vrijtijdsbesteding, zoals sportclub	48	0.5	214	4.0 (3-17)
Studentenvereniging/-activiteiten	45	0.4	239	4.0 (3-41)
Medereiziger / reis / vakantie	40	0.4	150	3.0 (3-7)
Overige gezondheidszorg	28	0.3	111	3.0 (3-11)
Verpleeghuis of woonzorgcentrum voor ouderen	26	0.3	171	4.0 (3-26)
2e lijn gezondheidszorg / ziekenhuis	25	0.2	1510	8.0 (3-441)
Overige woonvoorziening	24	0.2	113	4.0 (3-12)
Horeca	23	0.2	80	3.0 (3-6)
Uitvaart	17	0.2	79	4.0 (3-13)
Religieuze bijeenkomsten	12	0.1	43	3.0 (3-6)
1e lijn gezondheidszorg / huisarts	10	0.1	42	3.0 (3-10)
Woonvoorziening voor mensen met een beperking	6	0.1	23	3.0 (3-7)
Dagopvang voor ouderen en mensen met een beperking	4	0.0	13	3.0 (3-4)
Overige dagopvang	2	0.0	9	4.5 (3-6)
Vlucht	1	0.0	3	3.0 (3-3)
Koor	1	0.0	4	4.0 (4-4)
Hospice	0		0	-

^{4k} Hoge maximum waarden in de range van de mediane grootte betreft ketens van verschillende aan elkaar gelinkte clusters met dezelfde setting



Figuur 1. Percentage van alle meldingen dat in een cluster zit

Verwachte vertraging: we verwachten dat 75% van de meldingen (van de eerste en tweede gevallen binnen een cluster - die dus pas bij een cluster horen als de derde persoon gemeld is) binnen 12 dagen onderdeel zijn van een cluster (rode lijn); 95% binnen 18 dagen (blauwe lijn).



Figuur 2. Absoluut aantal clusters en absoluut aantal clusters per leeftijdscategorie, uitgesplitst naar type setting

Nieuwe signalen

Hieronder wordt een selectie van opvallende of grote clusters kort beschreven. Vanwege de grote hoeveelheid aan clusters is een meer representatieve selectie niet mogelijk. De beschrijvingen zijn gebaseerd op binnengekomen meldingen vanuit de GGD.

Zorginstellingen

GGD Rotterdam meldt dat binnen een verpleeghuis in Rotterdam 5 van de 20 bewoners positief zijn getest en 2 medewerkers. Bewoners waren al volledig gevaccineerd. Medewerkers waren ongevaccineerd. Daarnaast zijn er nog 2 bewoners met luchtwegklachten die negatief testte voor Covid maar nog wel verder onderzoek plaatsvindt. De monsters van bewoners en medewerkers gaan voor nadere analyse naar het EMC.

GGD Zuid Holland Zuid meldt een cluster van 4 positieven bij een instelling voor mensen met een verstandelijke beperking. Er wonen in totaal 12 bewoners. Nu zijn 3 bewoners en 1 medewerker positief getest. De bewoners zijn volledig gevaccineerd (14 dagen na 2^e dosis). 1 van de drie bewoners is inmiddels overleden aan longproblematiek. De monsters worden ingestuurd voor nadere analyse naar het RIVM.

GGD Noord Oost Gelderland meldt een cluster van 20 positieven in een verpleeghuis voor mensen met dementie in de gemeente Doetinchem. Het betreft 15 bewoners en 5 medewerkers. In totaal wonen er 29 bewoners op de afdeling waarvan er 27 bewoners volledig zijn gevaccineerd, 2 bewoners zijn deels gevaccineerd. Zowel de bewoners als de medewerkers die positief zijn getest hebben milde klachten. Een bewoner is tijdens de uitbraak overleden, al is niet bekend of de bewoner stierf door corona of met corona. Vaccinatie status van de medewerkers is nog onbekend. De monsters van de 5 bewoners zijn nader onderzocht en het betreft bij allen Britse variant. Er is voor dit cluster veel media aandacht (geweest).

Onderwijs

GGD Hart voor Brabant meldt een cluster van 42 positieven op het voortgezet onderwijs in Uden. Het betreft 8 medewerkers en 32 leerlingen uit diverse klassen. Het cluster begon eind januari 2021 en loopt nog steeds. Het betreft een tweede uitbraak op deze locatie van de school.

GGD Regio Utrecht meldt een cluster van 17 positieven in het basisonderwijs en buitenschoolse opvang. Het betreft positieven in groep 6 t/m 8 en op de BSO. Het is niet bekend of ook docenten betrokken zijn bij de uitbraak.

GGD Rotterdam meldt een cluster van 17 positieven op een MBO school in Nissewaard. Het betreft 9 leerlingen en 8 docenten.

GGD Zuid Limburg meldt een cluster van 28 positieven op het voortgezet onderwijs in Landgraaf. Het betreft 13 docenten en 15 leerlingen verspreid over het VMBO, HAVO en VWO. Het is niet het eerste cluster op deze locatie.

GGD Zuid Limburg meldt een cluster van 22 positieven op een basisschool in de gemeente Stein. Het betreft 2 docenten en 20 leerlingen. De school heeft verschillende aanvullende maatregelen genomen: aangeven van looprichtingen, mondkapjes, handhygiëne mogelijkheden, opsplitsen groepen. Binnen de school zijn bepaalde leerjaren opgedeeld in kleinere groepen, zodat de contactmomenten beperkt kunnen worden.

GGD Zuid Limburg meldt een cluster van 24 positieven op een basisschool in gemeente Sittard-Geleen. 12 van de 24 positieven zijn in hun besmettelijke periode op school aanwezig geweest. De School is tot maandag 10 mei gesloten i.v.m. vakantieperiode.

Werkplek

GGD Hollands Noorden meldt een cluster van 29 positieven op een werkplek in de gemeente Den Helder. De werkplek betreft een groot bedrijf dat onderhoud doet aan marineschepen. Het cluster loopt vanaf eind februari 2021.

GGD Kennemerland meldt een cluster met 43 positieven bij een penitentiaire instelling in gemeente Haarlemmermeer. Het betreft momenteel 8 gedetineerden en 35 medewerkers. (totaal circa 700 gedetineerden en circa 400 medewerkers). De PI bestaat uit 13 afdelingen en is momenteel ingedeeld in 4 bubbels om verdere verspreiding te voorkomen. Het betreft een huis van bewaring en daarin veel verloop van gedetineerden. Er zijn aparte cellen voor positief gedetineerden waar gewerkt wordt met volledige PBM. Medewerkers op andere afdelingen dragen preventief een mondneusmasker. De locatie gaat starten met 2 keer per week preventief testen voor medewerkers. Op dit moment zijn medewerkers die een contact van een positieve index zijn, matig tot slecht te motiveren om zich te laten testen.

GGD Kennemerland meldt een cluster van 27 positieven in de transportsector. Het betreft een vliegtuigmaatschappij. Aan boord wordt met mondklappers gewerkt, in de cockpit niet vanuit veiligheidsoverweging. De health service van het bedrijf voert intern BCO uit.

GGD Zuid Limburg meldt een cluster van 40 positieven (in de laatste 14 dagen) op een werkplek in gemeente Sittard-Geleen. Het betreft een fabrieksetting. De situatie is bij de GGD in beeld en er is geregeld contact met het bedrijf.

GGD Zuid Limburg meldt een cluster van 16 positieven op een werkplek in de gemeente Kerkrade. Het betreft een logistiek bedrijf. Er werken 60 medewerkers in magazijn en ongeveer 50 medewerkers. Het kantoorpersoneel werkt zoveel mogelijk thuis. In het magazijn is dit niet mogelijk. Het dragen van mondneusmaskers tijdens het werken is verplicht, afstand wordt zo goed als mogelijk gehouden (soms <1,5m contact), er zijn desinfectiepalen en looproutes. De kantine is tijdelijk gesloten. Er is geen grote onrust, maar het bedrijf is wel geschrokken van snelle toename. Er werden nog geen sneltesten of andere testen ingezet binnen bedrijf. De GGD is in contact met het bedrijf, ook over preventief testen van alle medewerkers.

Overig

GGD Brabant-Zuid Oost meldt een cluster van 17 positieven in de gemeente Eindhoven. Het betreft (mogelijk) een studentensetting waarin meerdere huisfeesten hebben plaatsgevonden rondom Koningsnacht en dag. Er was ten minste één persoon aanwezig die in thuisisolatie had moeten zitten. Het totaal aantal blootgestelden betreft 40 personen.

GGD Haaglanden meldt een cluster van 15 positieven in de gemeente Den Haag. Het betreft een huisfeest op 30 april onder scholieren (16-17 jaar) waarbij in totaal 25 personen zijn blootgesteld.