



Rijksinstituut voor Volksgezondheid
en Milieu
Ministerie van Volksgezondheid,
Welzijn en Sport

Landelijke Coördinatie Infectieziektebestrijding (LCI)
Wekelijks COVID-19 Cluster Rapport
Vertrouwelijk
08-06-2021 12:00 uur



Samenvatting in getal

Aantal actieve clusters:	3.466
Gemiddelde grootte clusters:	7.7 personen
Mediane grootte clusters:	4 personen*

* de mediaan is de middelste waarde van een groep getallen die gerangschikt wordt volgens grootte. Het is het getal dat exact in het midden ligt zodat 50% van de gerangschikte getallen hierboven ligt en 50% onder de mediaan.

Korte conclusie

Deze week zien we opnieuw een sterke daling van het aantal actieve clusters ten opzichte van vorige week, de gemiddelde grootte van een cluster neemt tegelijkertijd verder toe en is nu 7.7 personen. Na een korte daling van clusters in de schoolsetting en van de 0-12 jarigen onderling in de vakantieperiode stijgt deze nu weer licht. Opvallend blijft het hoge totaal aantal clusters van 18-25 jarigen onderling. De thuissetting of bezoek thuis is nog steeds de setting waaraan de meeste clusters gerelateerd zijn, gevolgd door de setting werk en school/kinderopvang.

Beschrijving

Momenteel zijn er op basis van gegevens in Osiris 3.466 actieve COVID-19 clusters in Nederland (minimaal 3 patiënten gemeld als aan elkaar gerelateerd). Van de personen die tot een actief cluster behoren werd 56.2% via contactonderzoek bij de GGD opgespoord. Het aantal personen dat totaal in een actief cluster zit is 26.811. De gemiddelde grootte van de clusters is 7.7 personen en de mediane grootte van de clusters is 4 (tabel 1) (vorige week 7.4 en 4).

In de volgende Veiligheidsregio's worden meer dan 200 actieve clusters gerapporteerd: Utrecht 285, Rotterdam-Rijnmond 265, Midden- en West-Brabant 256 en Haaglanden 242. Hierbij moet echter de regiogrootte en regionale capaciteit om bron- en contactonderzoek uit te voeren ook in acht worden genomen.

Op dit moment voeren alle GGD'en volledig BCO uit wat al enkele weken goed gaat. Het volledig BCO uitvoeren hangt direct samen met het aantal clusters dat geïdentificeerd wordt. Het percentage meldingen in een cluster ligt nu al een aantal weken tussen de 42-45% (figuur 1).

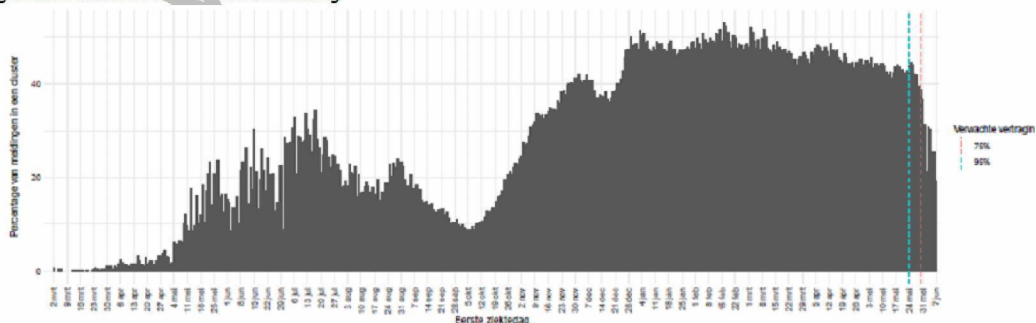
Clusters per setting en naar leeftijdsgroep

Het aandeel van clusters dat in een thuissetting of bij bezoek thuis neemt nog altijd de belangrijkste plek in, gevolgd door werk en school/kinderopvang. In figuur 2 is het aantal clusters te zien met opsplitsing naar leeftijdsgroep en setting. Na een korte daling van de clusters in de schoolsetting (door de meivakantie), stijgen deze nu percentueel weer, ook te zien aan de meldingen. In de groep van 18-25 jarigen onderling zijn het aantal clusters nog steeds relatief hoog. Hiervan valt 75% onder de setting van thuis of bezoek thuis, maar het aandeel van de setting feest neemt in deze leeftijdsgroep ook iets toe. Onder de 40-64-jarigen is werk voor de helft van de clusters nog steeds de setting waarin besmetting plaatsvond.

Tabel 1. Aantal en percentage actieve clusters per setting, aantal individuele meldingen per setting en mediane clustergrootte

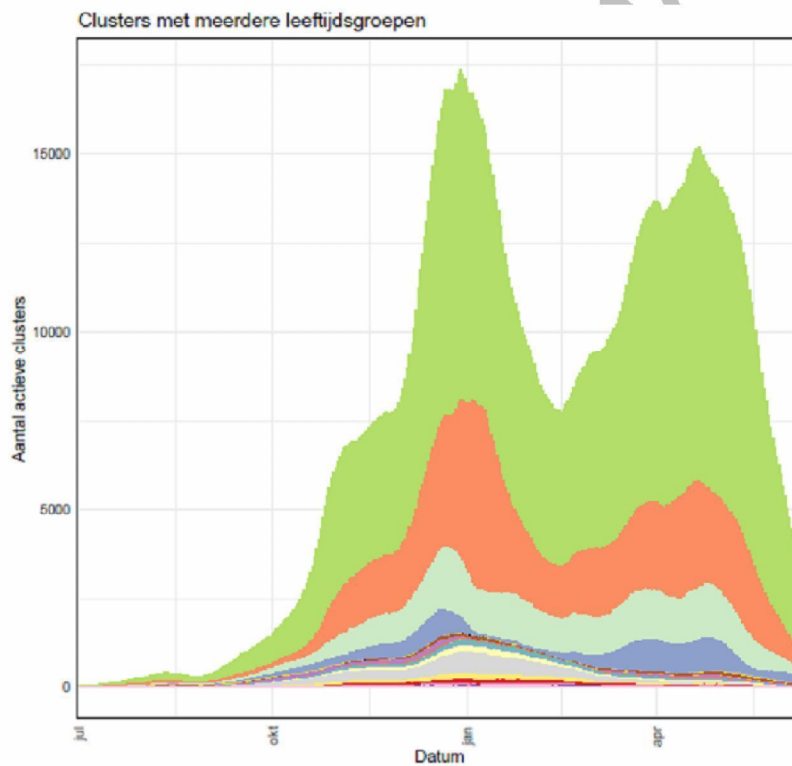
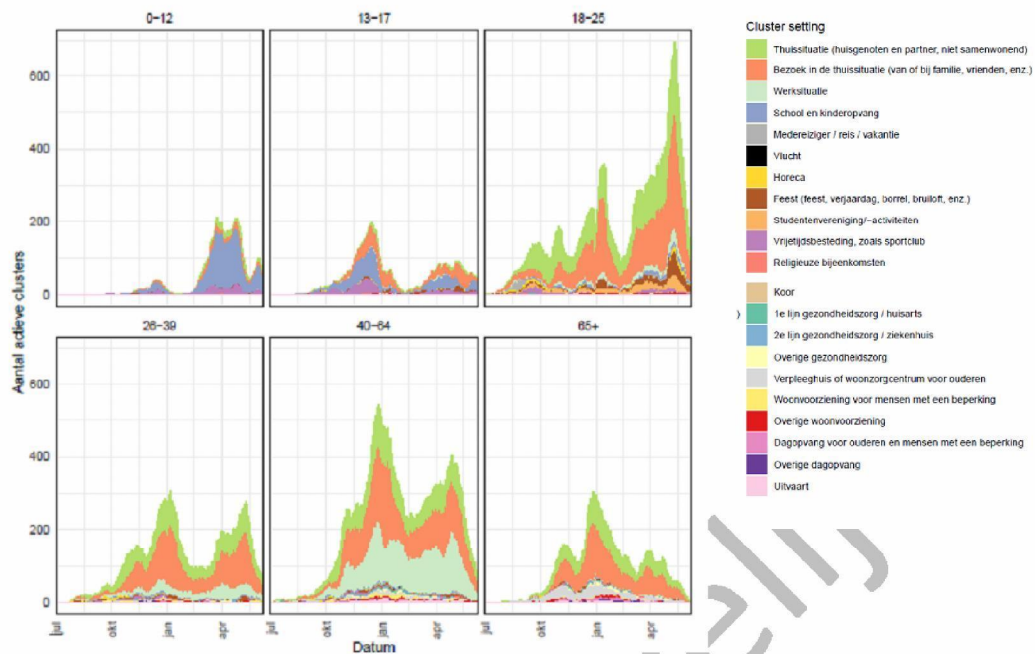
Setting	Aantal actieve clusters	% van totaal aantal actieve clusters	Aantal individuele meldingen	Mediane grootte clusters (range ^{yz})
Thuisituatie (huisgenoten en partner, niet samenwonend)	2203	63.6	16926	4.0 (3-3344)
Bezoek in de thuisituatie (van of bij familie, vrienden, enz.)	589	17.0	3942	3.0 (3-907)
School en kinderopvang	283	8.2	2143	5.0 (3-91)
Werk situatie	251	7.2	2538	3.0 (3-600)
Feest (feest, verjaardag, borrel, bruiloft, enz.)	40	1.2	188	3.5 (3-17)
Vrijtijdsbesteding, zoals sportclub	37	1.1	152	3.0 (3-11)
Medereiziger / reis / vakantie	16	0.5	71	4.5 (3-7)
Horeca	13	0.4	45	3.0 (3-8)
Overige woonvoorziening	8	0.2	45	3.0 (3-16)
Studentenvereniging/-activiteiten	6	0.2	24	4.0 (3-6)
2e lijn gezondheidszorg / ziekenhuis	4	0.1	672	109.5 (5-448)
Overige gezondheidszorg	4	0.1	12	3.0 (3-3)
Verpleeghuis of woonzorgcentrum voor ouderen	4	0.1	23	5.0 (3-10)
1e lijn gezondheidszorg / huisarts	2	0.1	6	3.0 (3-3)
Woonvoorziening voor mensen met een beperking	2	0.1	8	4.0 (3-5)
Uitvaart	2	0.1	8	4.0 (4-4)
Vlucht	1	0.0	3	3.0 (3-3)
Religieuze bijeenkomsten	1	0.0	5	5.0 (5-5)
Koor	0		0	-
Dagopvang voor ouderen en mensen met een beperking	0		0	-
Overige dagopvang	0		0	-
Hospice	0		0	-

^{yz} Hoge maximum waarden in de range van de mediane grootte betreft ketens van verschillende aan elkaar gelinkte clusters met dezelfde setting



Figuur 1. Percentage van alle meldingen dat in een cluster zit

Verwachte vertraging: we verwachten dat 75% van de meldingen (van de eerste en tweede gevallen binnen een cluster - die dus pas bij een cluster horen als de derde persoon gemeld is) binnen 12 dagen onderdeel zijn van een cluster (rode lijn); 95% binnen 18 dagen (blauwe lijn).



Figuur 2. Absoluut aantal clusters en absoluut aantal clusters per leeftijdscategorie, uitgesplitst naar type setting

Nieuwe signalen

Hieronder wordt een selectie van opvallende of grote clusters kort beschreven. Vanwege de grote hoeveelheid aan clusters is een meer representatieve selectie niet mogelijk. De beschrijvingen zijn gebaseerd op binnengekomen meldingen vanuit de GGD.

Onderwijs/Kinderopvang

GGD Drenthe meldt een cluster in het basisonderwijs met 32 positieven in de gemeente Emmen. Het cluster loopt van 22-05 tot 02-06. Er waren 96 individuen 'at risk' op deze school.

GGD Twente meldt een cluster in het basisonderwijs met 19 positieven in de gemeente Hengelo. Het betreft 18 leerlingen van groep 8 en 1 medewerker van school.

GGD Haaglanden meldt een cluster in het basisonderwijs met 15 positieven in de gemeente Zoetermeer. Het betreft onder meer een cluster van 9 leerlingen uit groep 8.

GGD Haaglanden meldt een cluster in het basisonderwijs met 12 positieven in de gemeente Leidschendam. Het betreft 2 docenten en 10 leerlingen van groep 1/2. Buiten dit cluster is ook de docent van groep 7 positief.

Met specifieke aandacht is deze week gekeken naar clusters gemeld gerelateerd aan een schoolkamp. We vermelden hierbij ook de kleine clusters.

GGD Hart voor Brabant meldt een cluster in het basisonderwijs met 25 positieven in de gemeente Hilvarenbeek. Het betreft 21 leerlingen en 4 docenten/begeleiders van 3 groepen 8 die van 25-05 tot 28-05 op schoolkamp zijn geweest. De groepen zijn 10 dagen in quarantaine gegaan en hebben allemaal een zelftest afgenomen. Op het kamp zelf werd geen afstand gehouden. Vanuit de GGD is er op 2-6 een mobiele teststraat op school geweest om alle kinderen uit groep 8 te testen.

GGD Amsterdam meldt een cluster van 19 positieven in het basisonderwijs in gemeente Aalsmeer. Het betreft een cluster n.a.v. een schoolkamp van groep 8 leerlingen.

Werk

GGD Fryslân meldt een cluster in een horeca gelegenheid met 13 positieven lopend vanaf 23 mei, het betreft twee locaties waarbij er sprake is van besmettingen onder personeel gelinkt aan eenzelfde bron (eigenaar).

Overig

GGD Gelderland Zuid meldt een cluster van 22 positieven in gemeente Nijmegen n.a.v. een evenement. Het betreft voetbalsupporters die spontaan (met 8000 personen) aanwezig waren in het Goffertpark in Nijmegen na de winst van voetbalclub NEC (promotie naar eredivisie). Drie personen zijn woonachtig in een andere regio.

GGD Rotterdam meldt verschillende clusters gelinkt aan het Eurovisiesongfestival onder de artiesten en medewerkers: cluster van 30 dansers, apart cluster van 8 artiesten (welke niet direct deelnamen aan de competitie), 5 visagisten, 4 crew, publiekscatering, en 7 vrijwilligers. Daarnaast zijn ook toeschouwers positief bevonden. Er zijn 9 Fieldlab- experimenten geweest voor 9 aparte shows (17-22 mei), met 3500 toeschouwers per show. In totaal zijn er binnen de regio Rotterdam, maar ook juist verspreid over het land positieve gevallen gekoppeld aan dit event, ongeveer nu 100 tot 120 positief geteste deelnemers waarbij het aantal nog oploopt. Of een index besmettelijk aanwezig is geweest of daar infectie heeft opgelopen is niet te bepalen, ook is deelname aan welke type show niet specifiek uitgevraagd.

GGD Amsterdam meldt een cluster lopend vanaf eind maart bij een hockeyclub met ongeveer 30 positieven. Vanuit de kiemsurveillance werd de Delta variant (VOC) aangetoond bij een van de positief geteste kinderen. Dit kind was aanwezig geweest op een van de hockeykampen van de club (3 t/m 5 mei). Uit verder onderzoek met sequenzen van de contacten van het kind bleek dat

een begeleider van het kamp ook geïnfecteerd was met de Delta variant van het virus. Naar aanleiding van deze 2^e bevestiging heeft de GGD besloten om retrospectief verder onderzoek met sequenzen in te zetten bij de andere 30, al eerder positief geteste, personen van de hockeyclub. De uitbraak op de hockeyclub lijkt al wel ten einde, de laatste positieve case werd op 21 mei gemeld. Sequenzen zal meer duidelijkheid geven over mogelijke transmissieroutes en virusvarianten die bij deze uitbraak een rol speelden.

Vertrouwelijk