



Rijksinstituut voor Volksgezondheid
en Milieu
Ministerie van Volksgezondheid,
Welzijn en Sport

Landelijke Coördinatie Infectieziektebestrijding (LCI)
Wekelijks COVID-19 Cluster Rapport
Vertrouwelijk
4-5-2021 12:00 uur



Samenvatting in getal

Aantal actieve clusters:	10.257
Gemiddelde grootte clusters:	6.1 personen
Mediane grootte clusters:	4 personen*

* de mediaan is de middelste waarde van een groep getallen die gerangschikt wordt volgens grootte. Het is het getal dat exact in het midden ligt zodat 50% van de gerangschikte getallen hierboven ligt en 50% onder de mediaan.

Korte conclusie

Deze week zien we een lichte daling in het absolute aantal actieve clusters. Dit zou kunnen samenhangen met het beperkte BCO dat wordt uitgevoerd op veel GGD'en. De thuissetting of bezoek thuis is nog steeds de setting waaraan de meeste clusters gerelateerd zijn, gevolgd door de setting werk en school/kinderopvang. Dit is onveranderd t.o.v. vorige week.

Beschrijving

Momenteel zijn er op basis van gegevens in Osiris 10.257 actieve COVID-19 clusters in Nederland (minimaal 3 patiënten gemeld als aan elkaar gerelateerd). Van de personen die tot een actief cluster behoren werd 54.8% via contactonderzoek bij de GGD opgespoord. Het aantal personen dat totaal in een actief cluster zit is 62.734. De gemiddelde grootte van de clusters is 6.1 personen en de mediane grootte van de clusters is 4 (tabel 1).

In de volgende Veiligheidsregio's worden meer dan 600 actieve clusters gerapporteerd: Utrecht 835, Rotterdam-Rijnmond 707, Midden- en West-Brabant 703 en Brabant-Zuidoost 647. Hierbij moet echter de regiogrootte en regionale capaciteit om bron- en contactonderzoek uit te voeren ook in acht worden genomen.

In september/oktober 2020 werd er door de sterke toename in het aantal besmettingen een minder volledig BCO uitgevoerd. Het volledig BCO uitvoeren hangt direct samen met het aantal clusters dat geïdentificeerd wordt. Vanaf eind november 2020 werd door bijna alle GGD'en weer volledig BCO uitgevoerd. Het percentage meldingen in een cluster lag hierdoor gedurende een aantal maanden stabiel tussen de 45-50%. Op dit moment zien we dat een groot aantal GGD'en weer een minder volledig BCO uitvoert door een sterke toename in het aantal meldingen over de afgelopen weken. Dit heeft tot nu toe maar beperkt effect gehad op het aantal gemelde clusters. Het percentage meldingen in een cluster nam wel iets af in de afgelopen weken en ligt nu op ongeveer 43% (figuur 1).

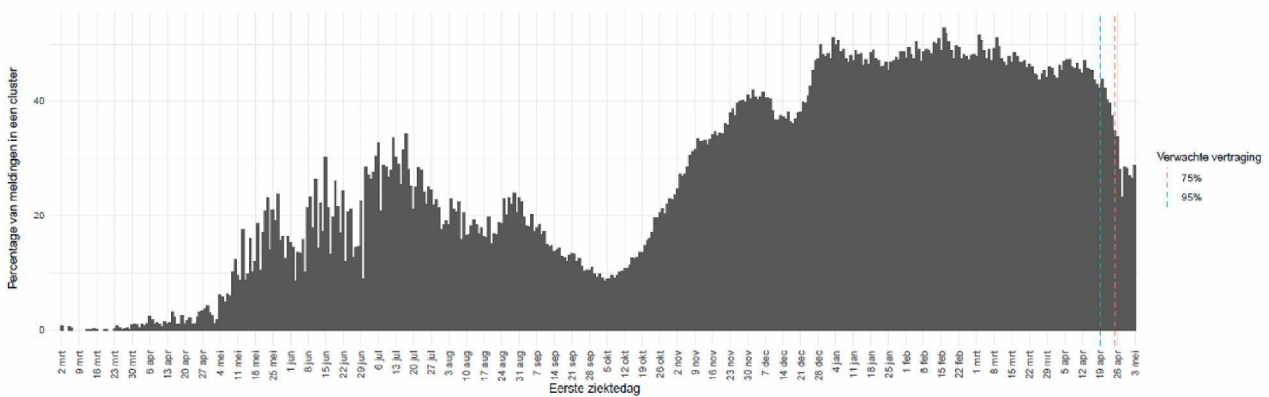
Clusters per setting en naar leeftijdsgroep

Wanneer gekeken wordt naar de relatieve bijdrage van de verschillende settings aan het totaalbeeld van clusters is het beeld onveranderd t.o.v. vorige week. Het aandeel van clusters dat in een thuissetting of bij bezoek thuis is onveranderd groot, gevolgd door werk en school/kinderopvang. In figuur 2 is het aantal clusters te zien met opsplitsing naar leeftijdsgroep en setting. Sinds de opening van de scholen is er een duidelijke toename te zien van clusters gerelateerd aan de setting school / kinderopvang onder 0-12 jarigen. Ook in de leeftijdscategorie 13-17 jarigen is nu een duidelijke stijging te zien in het aantal clusters gerelateerd aan school. Van de clusters onder 0-12 jarigen is ongeveer 90% in de schoolsetting. Bij 13-17- jarigen is school in ongeveer 40% van de gevallen de setting van het cluster. In de groep van 18-25 jarigen valt het op dat het aantal clusters stijgt en bijna 90% de setting van een cluster thuis of bezoek thuis als setting had. Onder de 40-64-jarigen is werk voor de helft van de clusters de setting waarin besmetting plaatsvond.

Tabel 1. Aantal en percentage actieve clusters per setting, aantal individuele meldingen per setting en mediane cluster grootte

Setting	Aantal actieve clusters	% van totaal aantal actieve clusters	Aantal individuele meldingen	Mediane grootte clusters (range [¥])
Thuisituatie (huisgenoten en partner, niet samenwonend)	6144	59.9	35764	3.0 (3-907)
Bezoek in de thuisituatie (van of bij familie, vrienden, enz.)	2050	20.0	9581	3.0 (3-117)
Werksituatie	1016	9.9	7759	4.0 (3-433)
School en kinderopvang	683	6.7	6471	6.0 (3-108)
Feest (feest, verjaardag, borrel, bruiloft, enz.)	76	0.7	339	4.0 (3-14)
Vrijtijdsbesteding, zoals sportclub	74	0.7	310	4.0 (3-10)
2e lijn gezondheidszorg / ziekenhuis	35	0.3	1582	6.0 (3-315)
Medereiziger / reis / vakantie	25	0.2	85	3.0 (3-6)
Verpleeghuis of woonzorgcentrum voor ouderen	25	0.2	197	5.0 (3-28)
Overige gezondheidszorg	22	0.2	90	3.0 (3-11)
Overige woonvoorziening	20	0.2	184	4.0 (3-78)
Studentenvereniging/-activiteiten	15	0.1	99	4.0 (3-40)
Religieuze bijeenkomsten	14	0.1	60	3.5 (3-9)
Uitvaart	13	0.1	60	4.0 (3-9)
Woonvoorziening voor mensen met een beperking	10	0.1	34	3.0 (3-6)
Horeca	9	0.1	33	3.0 (3-6)
1e lijn gezondheidszorg / huisarts	9	0.1	31	3.0 (3-5)
Dagopvang voor ouderen en mensen met een beperking	8	0.1	26	3.0 (3-4)
Overige dagopvang	5	0.0	16	3.0 (3-4)
Vlucht	3	0.0	9	3.0 (3-3)
Koor	1	0.0	4	4.0 (4-4)
Hospice	0		0	-

[¥] Hoge maximum waarden in de range van de mediane grootte betreft ketens van verschillende aan elkaar gelinkte clusters met dezelfde setting



Figuur 1. Percentage van alle meldingen dat in een cluster zit

Verwachte vertraging: we verwachten dat 75% van de meldingen (van de eerste en tweede gevallen binnen een cluster – die dus pas bij een cluster horen als de derde persoon gemeld is) binnen 12 dagen onderdeel zijn van een cluster (rode lijn); 95% binnen 18 dagen (blauwe lijn).

Nieuwe signalen

Hieronder wordt een selectie van opvallende of grote clusters kort beschreven. Vanwege de grote hoeveelheid aan clusters is een meer representatieve selectie niet mogelijk. De beschrijvingen zijn gebaseerd op binnengekomen meldingen vanuit de GGD.

Onderwijs

GGD Gelderland-Zuid meldt een cluster op een basisschool in Zaltbommel van 20 personen (6 leerkrachten en 14 leerlingen) verspreid over 5 groepen: 8A, 6B, 6A, 1/2 en 3 B. Een leerkracht is in zijn besmettelijke periode op school geweest. Er is verspreiding geweest naar leerlingen in de eigen groep, collega's van andere groepen en leerlingen in andere groepen. De school heeft besloten 2 dagen voor de meivakantie te sluiten i.v.m. de vele besmettingen, onrust en logistieke problemen.

GGD Hart voor Brabant meldt een cluster op een basisschool in Tilburg met 43 positieven: 4 docenten, 38 leerlingen en een overblijfmoeder (verdeeld over 8 verschillende groepen) op in totaal 294 leerlingen en 26 medewerkers. De gehele bovenbouw zit in quarantaine.

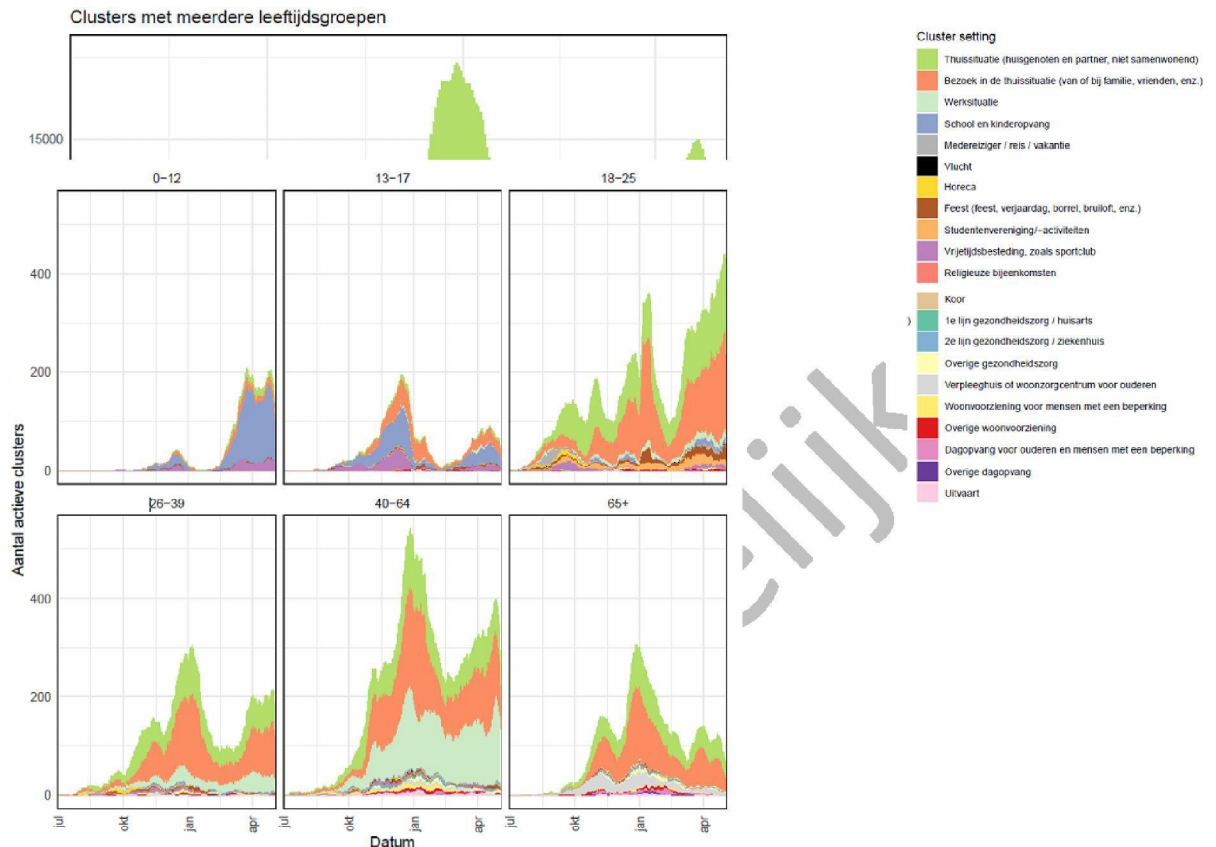
GGD Hart voor Brabant meldt een cluster op een basisschool in Oss met in totaal 30 positieven (vanaf 1 maart), waaronder 10 medewerkers en 20 leerlingen, verspreid over verschillende groepen. De meeste positieven zitten echter in groep 6. Er is enige onrust bij zowel de ouders als bij de medewerkers, het betreft een tweede uitbraak op deze locatie.

GGD Hollands Noorden meldt een cluster op een basisschool in Hoorn lopend vanaf 4 maart met in totaal 24 positieven.

GGD Hart voor Brabant meldt een cluster op een basisschool in Sint-Michielsgestel lopend vanaf 1 april met in totaal 21 positieven waaronder 2 leerkrachten, 1 administratief medewerker en 18 leerlingen verdeeld over 4 groepen. De mogelijk bron is een leerkracht die in 2 verschillende klassen les geeft.

GGD Brabant-Zuidoost meldt een cluster op een basisschool in Waalre lopend vanaf 4 april met totaal 15 positieven waarvan 1 medewerker en 14 leerlingen.

GGD Brabant-Zuidoost meldt een cluster op een basisschool in Valkenswaard lopend vanaf 22 april met totaal 20 positieven waaronder 1 medewerker en 19 leerlingen.



Figuur 2. Absoluut aantal clusters en absoluut aantal clusters per leeftijdscategorie, uitgesplitst naar type setting

Werkplek

GGD West-Brabant meldt op 2 mei een derde uitbraak op een werkplek in Etten Leur met 9 positieve medewerkers, allen symptomatisch. Het bedrijf ontwikkelt, produceert en levert papieren verpakkingen. In totaal werken er 270 medewerkers, waarvan een deel op kantoor en een deel in de productie. Twee medewerkers bleken 2 of 3 dagen doorgewerkt te hebben met klachten. Er zijn maatregelen ingesteld. Medewerkers kunnen voldoende afstand van elkaar houden, houden gefaseerd pauze in de kantine, gebruiken desinfectiemiddel en dragen verplicht een mondkapje.

GGD Twente meldt een cluster op een werkplek in Rijssen/Holten op een bedrijf in staalconstructies en machines met in totaal 28 positieven op 500 medewerkers. Op 28 april zijn alle medewerkers van de hele productie afdeling en medewerkers van andere afdelingen die daar vaak komen getest op locatie. Na de uitslag van deze testen heeft het bedrijf besloten tot 3 mei dicht te gaan. Dit is een tweede uitbraak op dit bedrijf, de eerste vond plaats in januari en toen werden er 6 positieven gemeld.

GGD Gelderland-Zuid meldt een cluster, lopend vanaf 17 april, op een bedrijf voor conserven van champignons in Maasdiel met in totaal 33 positieven. In totaal werken er zo'n 100 werknemers. Er wordt veel gebruik gemaakt van geautomatiseerde processen. Het bedrijf maakt gebruik van twee uitzendbureaus, maar een groot deel van de arbeidsmigranten is in vaste dienst bij het

bedrijf. Het geschat aantal mogelijk blootgestelde personen is 80. De productielijn is ruim opgezet, er wordt gewerkt met mondkapjes en er kan 1,5 meter afstand gehouden worden en ook wordt er voldoende geventileerd. De kantine is gesloten. Wel wordt er samen naar het werk gereden. Er wonen meerdere mensen samen in dezelfde huisvesting. De GGD stuurt samples in voor sequencing.

GGD Hollands Midden meldt een cluster bij een callcenter van de gemeente Katwijk, in totaal zijn 9 van de 15 medewerkers positief getest. Het gaat hier om een tweede uitbraak op deze locatie, er is geen sprake van onrust.

GGD Brabant-Zuidoost meldt een cluster met 5 positieven lopend vanaf 17 april (3 medewerkers en 2 cliënten) bij een kapperszaak in Bladel.

Zorg

GGD Hart voor Brabant meldt een cluster in een revalidatiecentrum lopend vanaf 3 maart met 17 positieven, waarvan 9 medewerkers, 5 cliënten en 3 bezoekers.

GGD Gelderland Midden meldt een cluster met 18 positieven in een ziekenhuis (afdeling geriatrie) in Arnhem. Het cluster is gestart op 15 april. Het betreft 7 patiënten en 11 medewerkers.

Overig

GGD Hart voor Brabant meldt een cluster in een opvang voor dak- en thuislozen in de regio. Het cluster loopt vanaf 19 april en betreft 20 positieven waaronder 5 medewerkers en 15 bewoner.

GGD Gelderland Midden meldt een cluster van 4 positieven in gemeente Arnhem. Het betreft personen die het Testen voor Toegang evenement van Wende Sniijders in Musis op 14 april hebben bijgewoond. Alle positieven betreft bezoekers van het evenement.

GGD Amsterdam meldt 19 positieve gevallen gerelateerd aan de 4-daagse Testen voor Toegang evenementen bij Artis. De 19 personen zijn verspreid over de 4 dagen aanwezig geweest, het betreft 3 medewerkers en 16 bezoekers. Er werd door de indexen aangegeven dat het in Artis tijdens de events rumoerig en onrustig was en dat afstand houden niet altijd mogelijk was. In totaal konden er per dag 5000 personen deelnemen, alle kaartjes zijn echter niet verkocht, hoeveel precies is niet duidelijk.