



Rijksinstituut voor Volksgezondheid  
en Milieu  
Ministerie van Volksgezondheid,  
Welzijn en Sport

Landelijke Coördinatie Infectieziektebestrijding (LCI)  
Wekelijks COVID-19 Cluster Rapport  
Vertrouwelijk  
22-06-2021 12:00 uur



#### Samenvatting in getal

Aantal actieve clusters:	1.352
Gemiddelde grootte clusters:	12.3 personen
Mediane grootte clusters:	4 personen*

\* de mediaan is de middelste waarde van een groep getallen die gerangschikt wordt volgens grootte. Het is het getal dat exact in het midden ligt zodat 50% van de gerangschikte getallen hierboven ligt en 50% onder de mediaan.

#### Korte conclusie

Deze week zien we opnieuw een sterke daling van het aantal actieve clusters ten opzichte van vorige week, de gemiddelde grootte van een cluster neemt tegelijkertijd verder toe en is nu 12.3 personen. De thuissetting of bezoek thuis is nog steeds de setting waaraan de meeste clusters gerelateerd zijn, gevolgd door de setting werk en school/kinderopvang. Proportioneel neemt het aandeel van clusters met de setting feest en horeca toe. Het aantal clusters onder de 18- 25 jarigen is nog steeds relatief hoog. Net als vorige week werden er relatief veel clusters gerapporteerd gerelateerd aan buitenlandreizen en jongeren.

#### Beschrijving

- Osiris gegevens 1352 actieve COVID-19 clusters in Nederland (minimaal 3 patiënten gemeld als aan elkaar gerelateerd).
- 58.1% via contactonderzoek bij de GGD opgespoord.
- aantal personen in een actief cluster: 16.678
- De gemiddelde grootte is 12.3 personen, mediane grootte is 4 (vorige week 9.9 en 3).

In de volgende Veiligheidsregio's worden meer dan 100 actieve clusters gerapporteerd: Utrecht 146 en Haaglanden 129. Hierbij moet de regiogrootte en regionale capaciteit om bron- en contactonderzoek uit te voeren ook in acht worden genomen.

Op dit moment voeren alle GGD'en volledig BCO uit. Het volledig BCO uitvoeren hangt direct samen met het aantal clusters dat geïdentificeerd wordt. Het percentage meldingen in een cluster is de laatste week iets gedaald en ligt nu op 40% (figuur 1). Mogelijk hangt dit samen met de dalende incidentie.

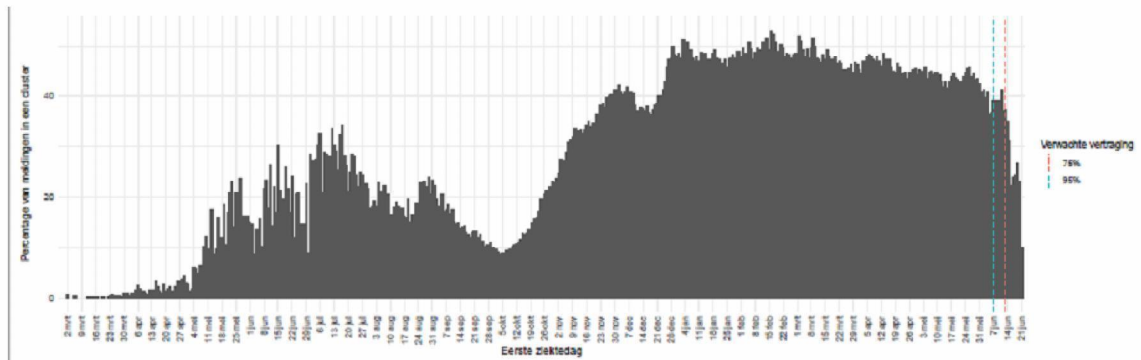
#### Clusters per setting en naar leeftijdsgroep

- Thuissetting of bij bezoek thuis neemt nog altijd de belangrijkste plek in, gevolgd door werk en school/kinderopvang. (figuur 2 en tabel 1)
- In de groep van 18-25 jarigen onderling zijn het aantal clusters nog steeds relatief hoog, maar er lijkt wel sprake van stabilisering en niet van verdere doorstijging (figuur 1). Hiervan valt 60% onder de setting van thuis of bezoek thuis, het aandeel van de setting feest neemt in deze leeftijdsgroep toe en bedraagt nu zo'n 20%.
- Over alle leeftijdsgroepen neemt proportioneel de setting 'feest', 'school', 'reis/medereiziger', 'vlucht' en 'horeca' als setting van clusters toe, van 'werk' neemt deze af

Tabel 1. Aantal en percentage actieve clusters per setting, aantal individuele meldingen per setting en mediane clustergrootte

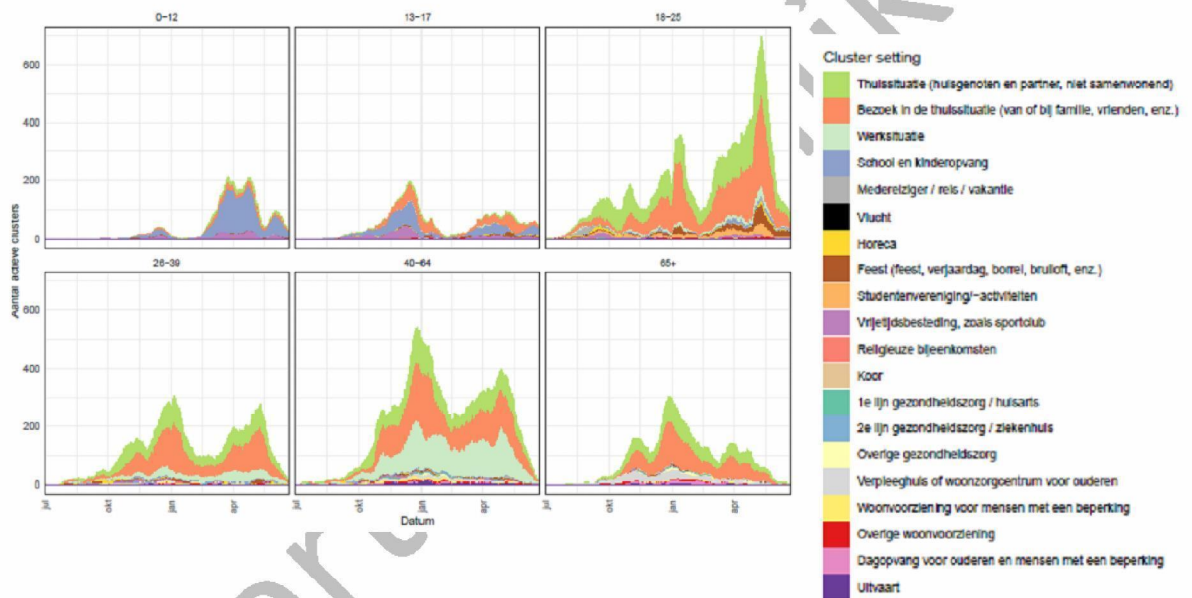
Setting	Aantal actieve clusters	% van totaal aantal actieve clusters	Aantal individuele meldingen	Mediane grootte clusters (range <sup>‡</sup> )
<b>Thuisituatie (huisgenoten en partner, niet samenwonend)</b>	751	55.5	10782	3.0 (3-3523)
<b>Bezoek in de thuisituatie (van of bij familie, vrienden, enz.)</b>	181	13.4	2549	4.0 (3-947)
<b>School en kinderopvang</b>	164	12.1	1371	5.0 (3-109)
<b>Werksituatie</b>	72	5.3	444	4.0 (3-59)
<b>Feest (feest, verjaardag, borrel, bruiloft, enz.)</b>	51	3.8	350	4.0 (3-36)
<b>Medereiziger / reis / vakantie</b>	41	3.0	455	5.0 (3-105)
<b>Vlucht</b>	24	1.8	202	5.0 (3-40)
<b>Vrijtijdsbesteding, zoals sportclub</b>	21	1.6	98	3.0 (3-17)
<b>Horeca</b>	19	1.4	93	3.0 (3-21)
<b>Studentenvereniging/-activiteiten</b>	8	0.6	43	5.0 (3-8)
<b>Verpleeghuis of woonzorgcentrum voor ouderen</b>	5	0.4	34	6.0 (3-14)
<b>Religieuze bijeenkomsten</b>	4	0.3	13	3.0 (3-4)
<b>2e lijn gezondheidszorg / ziekenhuis</b>	2	0.1	199	99.5 (3-196)
<b>Overige gezondheidszorg</b>	2	0.1	7	3.5 (3-4)
<b>Overige woonvoorziening</b>	2	0.1	18	9.0 (4-14)
<b>Dagopvang voor ouderen en mensen met een beperking</b>	2	0.1	6	3.0 (3-3)
<b>Uitvaart</b>	2	0.1	11	5.5 (4-7)
<b>Woonvoorziening voor mensen met een beperking</b>	1	0.1	3	3.0 (3-3)
<b>Koor</b>	0		0	-
<b>1e lijn gezondheidszorg / huisarts</b>	0		0	-

<sup>‡</sup> Hoge maximum waarden in de range van de mediane grootte betreft ketens van verschillende aan elkaar gelinkte clusters met dezelfde setting

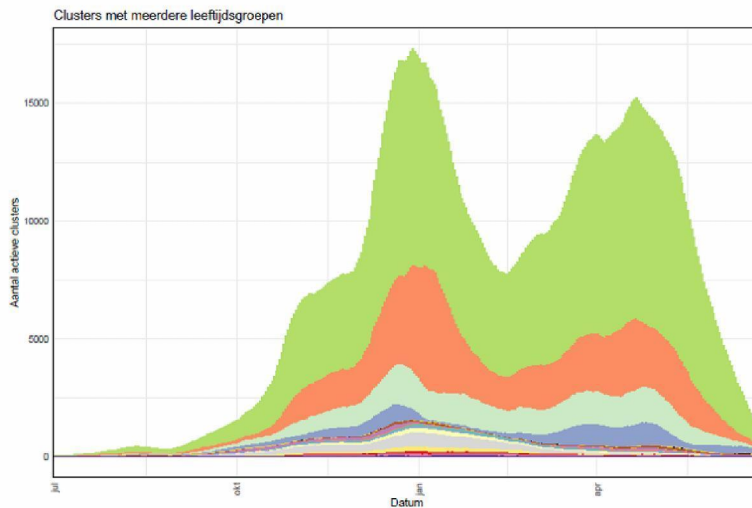


Figuur 1. Percentage van alle meldingen dat in een cluster zit

Verwachte vertraging: we verwachten dat 75% van de meldingen (van de eerste en tweede gevallen binnen een cluster - die dus pas bij een cluster horen als de derde persoon gemeld is) binnen 12 dagen onderdeel zijn van een cluster (rode lijn); 95% binnen 18 dagen (blauwe lijn).







Figuur 2. Absoluut aantal clusters en absoluut aantal clusters per leeftijdscategorie, uitgesplitst naar type setting

### Nieuwe signalen

Hieronder wordt een selectie van opvallende of grote clusters kort beschreven. Vanwege de grote hoeveelheid aan clusters is een meer representatieve selectie niet mogelijk. De beschrijvingen zijn gebaseerd op binnengekomen meldingen vanuit de GGD.

#### Zorg

GGD Twente meldt een cluster van 19 positieven in een verpleeghuis in de gemeente Enschede. Het betreft 9 bewoners, 5 bezoekers en 5 medewerkers. Eerste ziekte-dagen liggen tussen 9 en 18 juni. 5.1.2e De overige bewoners hebben geen of milde klachten. De betreffende afdeling zit in quarantaine en sequencing is aangevraagd.

#### Onderwijs/Kinderopvang

GGD Zeeland meldt een cluster van 23 positief geteste leerlingen verspreid over 8 verschillende klassen op een school voor voortgezet onderwijs in de gemeente Goes. Eerste ziekte-dagen liggen tussen 11 en 18 juni en er zijn diverse linken tussen leerlingen uit verschillende klassen te leggen. Bij twee besmettingen in een klas gaat de hele klas in quarantaine.

GGD Gooi- en Vechtstreek meldt 17 besmettingen op een basisschool in de gemeente Hilversum. Het betreft 16 leerlingen en 5.1.2e met eerste ziekte-dagen tussen 11 en 16 juni. Geschat wordt dat er 90 blootgesteld zijn. De betreffende klas zit in quarantaine.

GGD Noord- en Oost-Gelderland meldt een cluster van 15 besmettingen op een basisschool in de gemeente Putten. 12 leerlingen in groep 5 en 8 en 3 medewerkers zijn besmet geraakt. Eerste ziekte-dagen liggen 10 en 16 juni en vanwege het oplopend aantal besmettingen is de school op 17 juni gesloten.

GGD Haaglanden meldt 27 besmettingen in diverse groepen van een basisschool in de gemeente Den Haag met eerste ziekte-dagen tussen 11 mei en 11 juni.

GGD Haaglanden meldt 20 besmettingen op een school voor voortgezet onderwijs in de gemeente Leidschendam met eerste ziekte-dagen tussen 11 mei en 16 juni. Het betreft 18 leerlingen en 2 medewerkers

*Ook deze week zijn er door verschillende GGD'en weer clusters gerelateerd aan buitenland reizen en jongeren gemeld.*

Update t.o.v. vorige week: GGD Amsterdam meldt nu 109 positief geteste jongeren die in verschillende groepen op examenreis naar Mallorca zijn geweest. De jongeren hebben onderling contact gehad, ook op grote feesten waar geen afstand werd gehouden en veel van hen hebben in hun besmettelijke periode gevlogen. Eerste ziektedagen liggen tussen 31 mei en 15 juni. Zeker 100 jongeren komen uit de regio Amsterdam, er zijn ook jongeren uit andere regio's betrokken. In verband met diploma-uitreikingen zijn eindexamenleerlingen van alle scholen in Amsterdam opgeroepen om zich te laten testen. Attack rate binnen de groepen is ongeveer 50%. Middels een steekproef is sequencing ingezet en in de resultaten van de eerste 34 samples is 29 keer de delta-variant aangetroffen.

GGD Hollands Midden meldt deze week 94 positief geteste jongeren in hun regio die allemaal op examenreis naar Albufeira, Portugal zijn geweest. De jongeren zijn begin juni in verschillende groepen op reis geweest en hun eerste ziektedagen liggen tussen 5 en 17 juni. In Albufeira is er contact geweest tussen diverse groepen onderling en de meeste jongeren zijn daar besmet geraakt. Het is onduidelijk hoeveel jongeren en precies at risk zijn geweest.

GGD Rotterdam-Rijnmond meldt 13 positieven gelinkt aan een examenreis van een vriendengroep naar Mallorca. Het betreft een groep van 11 afkomstig van een school in gemeente Rotterdam die van 1 tot 8 juni op Mallorca waren. Daar hebben ze contact gehad met 2 jongeren van een andere school uit Rotterdam die ook op reis besmet zijn geraakt. Eerste ziektedagen liggen tussen 6 en 12 juni. Toen op 9 juni de eerste persoon positief testte, zijn alle jongeren in quarantaine gegaan.

GGD Gooi en Vechtstreek meldt 11 positief geteste jongeren in de gemeente Hilversum met eerste ziektedagen tussen 6 en 12 juni die besmet zijn geraakt op hun examenreis in Mallorca. De meeste jongeren zijn afkomstig van 2 scholen in de gemeente Hilversum en gemeente Bussum. Voor 7 gevallen is sequencing ingezet.

#### *Overig*

GGD Zaanstreek-Waterland meldt een cluster van 10 positieven na een BBQ van een heren- en damesteam van een voetbalclub in de gemeente Zaanstad. Er waren zo'n 15 a 20 personen aanwezig die allemaal in quarantaine zijn gegaan, twee weken lang geen training volgen en zich op dag 5 laten testen.