



Rijksinstituut voor Volksgezondheid
en Milieu
Ministerie van Volksgezondheid,
Welzijn en Sport

**Landelijke Coördinatie Infectieziektebestrijding
Wekelijks COVID-19 Cluster Rapport**

Vertrouwelijk

16-03-2021 12:00 uur



Samenvatting in getal

Aantal actieve clusters:	5.571
Gemiddelde grootte clusters:	6.4 personen
Mediane grootte clusters:	4 personen*

* de mediaan is de middelste waarde van een groep getallen die gerangschikt wordt volgens grootte. Het is het getal dat exact in het midden ligt zodat 50% van de gerangschikte getallen hierboven ligt en 50% onder de mediaan.

Korte conclusie

Deze week zien we opnieuw een stijging in het absolute aantal clustermeldingen. De thuissetting of bezoek thuis is ook deze week de setting waaraan de meeste clusters gerelateerd zijn. Dit is onveranderd t.o.v. vorige week. Opvallend deze week het doorstijgen van het aantal clusters in de thuissetting of bezoek thuis onder de 18-25 jarigen. Er is nog steeds een duidelijke toename te zien van clusters gerelateerd aan de setting school / kinderopvang onder 0-12 jarigen. Daarnaast zet de afname van het aantal clusters in verpleeghuizen/woonzorgcentra door.

Beschrijving

Momenteel zijn er op basis van gegevens in Osiris 5.571 actieve COVID-19 clusters in Nederland (minimaal 3 patiënten gemeld als aan elkaar gerelateerd). Van de personen die tot een actief cluster behoren werd 48.2% via contactonderzoek bij de GGD opgespoord. Het aantal personen dat totaal in een actief cluster zit is 35.453. De gemiddelde grootte van de clusters is 6.4 personen en de mediane grootte van de clusters is 4.

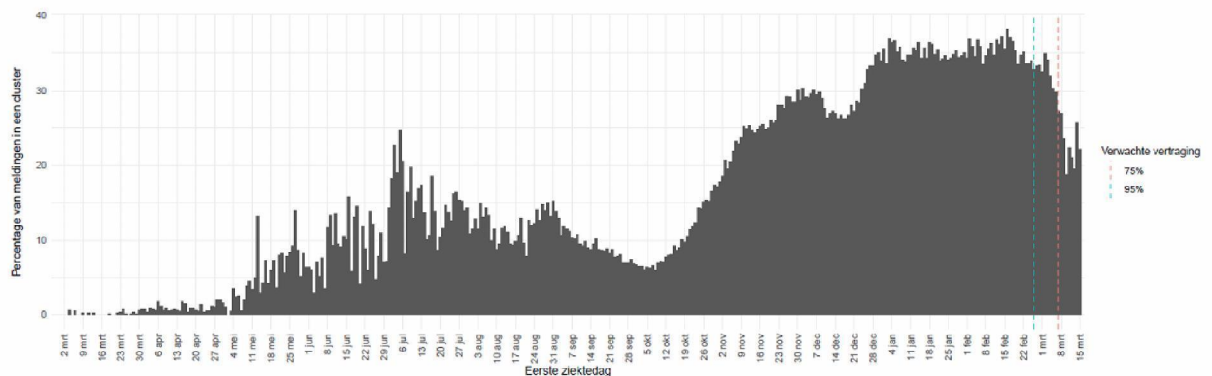
In de volgende Veiligheidsregio's worden meer dan 300 actieve clusters gerapporteerd: Noord Holland-Noord 450, Rotterdam-Rijnmond 407, Amsterdam-Amstelland 374, Utrecht 326, Midden- en West- Brabant 319, Brabant-Noord 315. Hierbij moet echter de regiogrootte en regionale capaciteit om bron- en contactonderzoek uit te voeren ook in acht worden genomen.

In september/oktober 2020 werd er door de sterke toename in het aantal besmettingen een minder (volledig) BCO uitgevoerd. Eind november 2020 werd door bijna alle GGD'en weer volledig BCO uitgevoerd. In december 2020 werd ook tijdelijk weer een minder (volledig) BCO uitgevoerd. Op dit moment zien we dat een groot aantal GGD'en weer zijn begonnen met een minder volledig BCO, mogelijk zal dit de komende weken ook tot uiting komen in de cluster analyse. Het volledig BCO uitvoeren hangt direct samen met het aantal clusters dat geïdentificeerd wordt. In figuur 1 is te zien dat op dit moment ongeveer 45% van de meldingen in een cluster valt.

Tabel 1. Aantal en percentage actieve clusters per setting, aantal individuele meldingen per setting en mediane clustergrootte

Setting	Aantal actieve clusters	% van totaal aantal actieve clusters	Aantal individuele meldingen	Mediane grootte clusters
Thuisituatie (huisgenoten en partner, niet samenwonend)	3281	58.9	16728	4.0 (3-261)
Bezoek in de thuisituatie (van of bij	1041	18.7	4683	3.0 (3-45)

familie, vrienden, enz.)				
Werksituatie	638	11.5	6035	4.0 (3-478)
School en kinderopvang	309	5.5	3447	5.0 (3-1097)
Verpleeghuis of woonzorgcentrum voor ouderen	67	1.2	2346	16.0 (3-351)
2e lijn gezondheidszorg / ziekenhuis	33	0.6	1180	6.0 (3-339)
Overige gezondheidszorg	30	0.5	127	3.0 (3-11)
Vrijtijdsbesteding, zoals sportclub	28	0.5	98	3.0 (3-7)
Feest (feest, verjaardag, borrel, bruiloft, enz.)	25	0.4	129	4.0 (3-20)
Woonvoorziening voor mensen met een beperking	24	0.4	156	4.0 (3-30)
Overige woonvoorziening	24	0.4	174	4.0 (3-55)
Studentenvereniging/-activiteiten	17	0.3	96	3.0 (3-27)
Uitvaart	10	0.2	65	3.5 (3-15)
Dagopvang voor ouderen en mensen met een beperking	9	0.2	41	4.0 (3-9)
1e lijn gezondheidszorg / huisarts	8	0.1	44	5.0 (3-10)
Religieuze bijeenkomsten	7	0.1	36	5.0 (3-10)
Overige dagopvang	7	0.1	24	3.0 (3-5)
Horeca	6	0.1	19	3.0 (3-4)
Medereiziger / reis / vakantie	5	0.1	18	3.0 (3-6)
Vlucht	1	0.0	3	3.0 (3-3)
Hospice	1	0.0	4	4.0 (4-4)
Koor	0		0	-

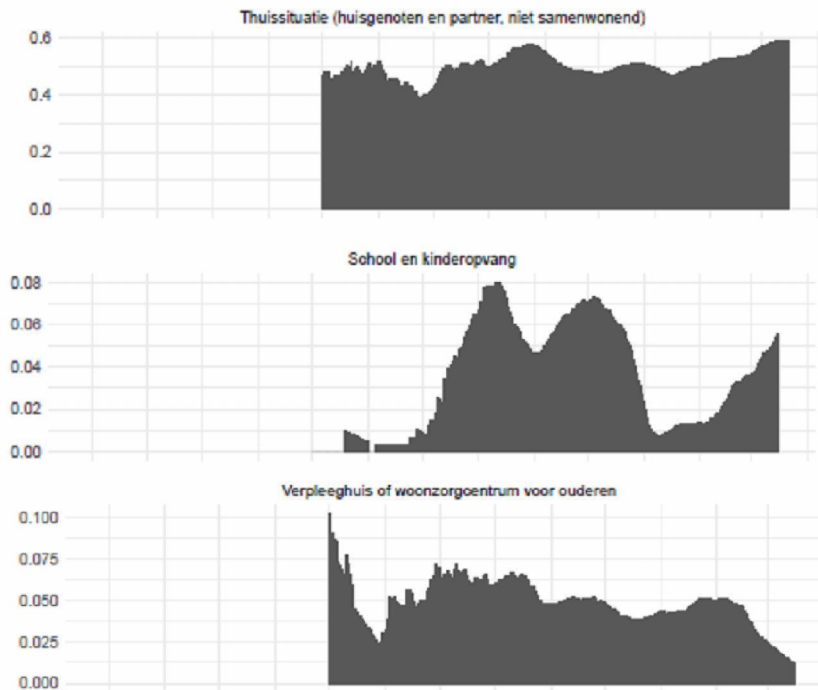


Figuur 1. Percentage van alle meldingen dat in een cluster zit

Verwachte vertraging: we verwachten dat 75% van de meldingen (van de eerste en tweede gevallen binnen een cluster – die dus pas bij een cluster horen als de derde persoon gemeld is) binnen 12 dagen onderdeel zijn van een cluster (rode lijn); 95% binnen 18 dagen (blauwe lijn).

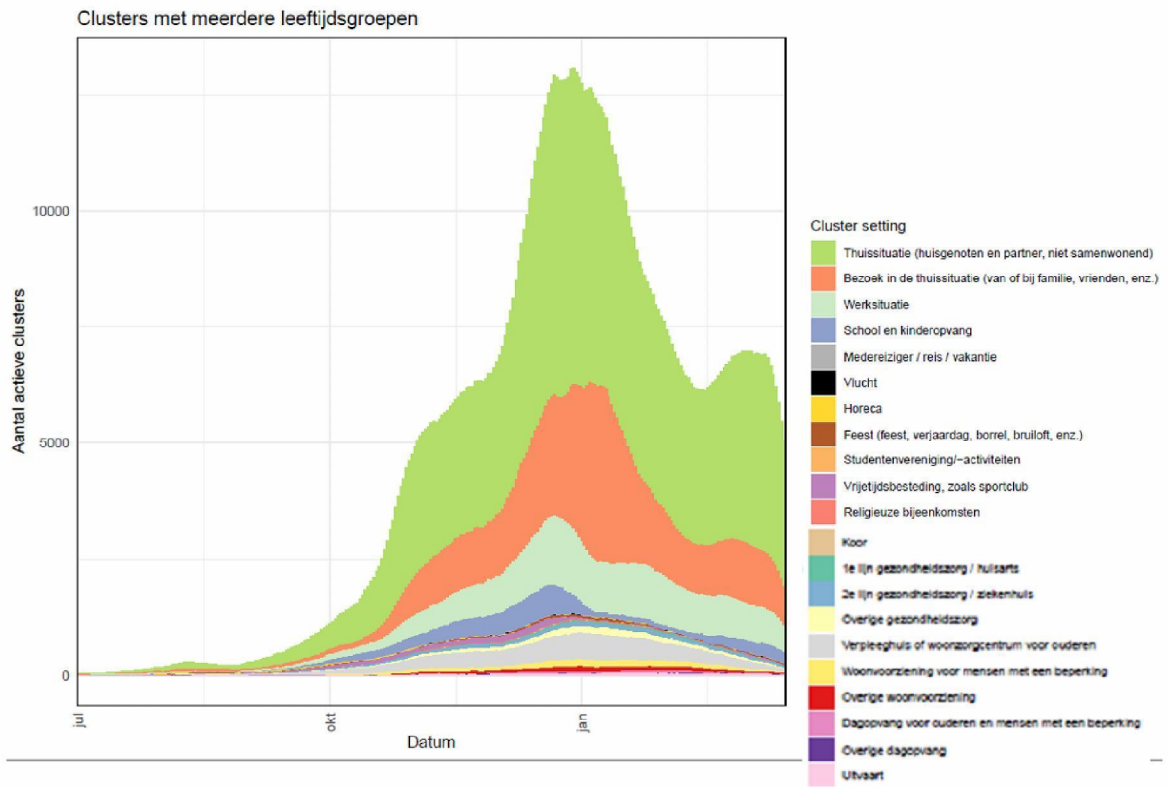
Clusters per setting en naar leeftijdsgroep

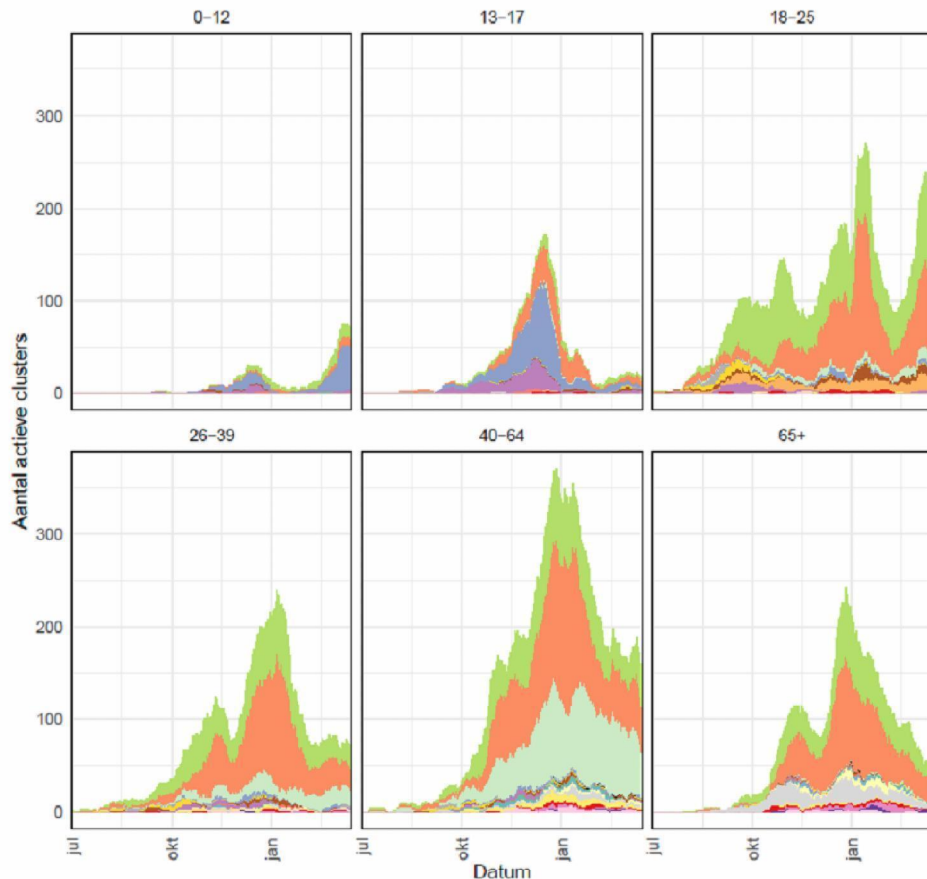
Wanneer gekeken wordt naar de relatieve bijdrage van de verschillende settings aan het totaalbeeld van de clusters, is het aandeel van clusters dat in een thuissetting of bij bezoek thuis plaatsvindt gelijk gebleven ten opzichte van vorige week. Als gekeken wordt naar de proportie van een bepaalde setting die dit inneemt in het totaal aantal clusters dan is het beeld dat de proportie van clusters in thuissetting langzaam stijgt en onverminderd hoog is (60% van totaal clusters) en dat school en kinderopvang clusters toenemen vanaf begin februari 2021. Duidelijk is te zien dat de proportie van verpleeghuis/woonzorg-clusters afneemt laatste weken. (zie ook hieronder)



Figuur 2. Proportie van de actieve clusters per dag per type setting, op y-as % van totaal aantal actieve clusters

In figuur 3 is het aantal clusters te zien met opsplitsing naar leeftijdsgroep en setting. Sinds de opening van de scholen is er een duidelijke toename te zien van clusters gerelateerd aan de setting school / kinderopvang onder 0-12 jarigen. Het aantal clusters onder de jeugd in de middelbare school leeftijd (13-17 jaar) is nog erg laag. Opvallend is de stijging van het aantal clusters in de thuissetting of bij bezoek thuis onder de 18-25 jarigen. Binnen de 26-39 jarigen is krap 20% van de clusters gerelateerd aan werk. Bij de groep 40-64 jaar is 40% van de clusters gerelateerd aan werk. In de groep 65+ zijn met name clusters te zien in de thuissetting of bezoek in thuissetting (ongeveer 75%). Het aantal clusters in verpleeghuizen/woonzorgcentra neemt af.





Figuur 3. Absoluut aantal clusters en absoluut aantal clusters per leeftijdscategorie, uitgesplitst naar type setting

Nieuwe signalen

Hieronder wordt een selectie van opvallende of grote clusters kort beschreven. Vanwege de grote hoeveelheid aan clusters is een meer representatieve selectie niet mogelijk. De beschrijvingen zijn gebaseerd op binnengekomen meldingen vanuit de GGD.

Verpleeghuizen/Woonzorginstellingen

GGD Gelderland Zuid meldt een cluster met 22 positieven op een dagbesteding voor mensen met een afstand tot de arbeidsmarkt. Het gaat om 17 cliënten en 5 medewerkers, 5.1.2e. Het betreft een grote locatie met 10 hallen en een kantine. Waar normaal plaats is voor 300-350 mensen per dag, werken nu ongeveer 150 mensen per dag. Meerdere cliënten hebben na de eerste ziekte dag langer doorgewerkt. Organisatie is hiervan op de hoogte en geeft aan dat dit hun grootste zorg is. Het is moeilijk om deze cliënten groep bewust te maken van de ernst en soms ook om hen te motiveren zich te laten testen. Er zijn uitgebreide maatregelen van kracht.

Onderwijs

GGD Gelderland-Zuid meldt een cluster in Zaltbommel met 9 positieven in de groepen 5/6/7 van het Speciaal Onderwijs, met totaal 32 leerlingen en 2 docenten, 5.1.2e. was de eerste positieve met onbekende bron, daarna was er verdere verspreiding naar 8 leerlingen.

GGD Brabant Zuidoost meldt een cluster op een basisschool in Heeze Leende met in totaal 20 positieven, het gaat om 17 leerlingen, 2 medewerkers van school en 5.1.2e.

GGD Amsterdam meldt een cluster op een basisschool met 30 positieven. Waarvan 20 positieven in groep 5, en de rest verspreid over verschillende klassen. De klassen met indexen zitten in quarantaine. De school is overgegaan op digitaal onderwijs.

GGD Amsterdam meldt een cluster op een basisschool met 19 positieven, uit 5 kleutergroepen in de leeftijd van 4-6 jaar. In een klas is 5.1.2e symptotomatisch aanwezig geweest, de dag erna zijn alle kinderen van die klas in quarantaine (25 leerlingen) gegaan. Op dag 5 zijn alle kinderen uit diezelfde klas getest, waarvan 7 kinderen positief zijn bevonden. Het is aannemelijk dat er transmissie heeft plaats gevonden van 5.1.2e naar leerling.

GGD Gelderland-Midden meldt een cluster met 3 positieven in groep 8 op een basisschool in Arnhem. Het gaat om 5.1.2e en 2 leerlingen die positief getest zijn 5.1.2e

5.1.2e

GGD Haaglanden meldt een cluster op een basisschool in Delft, met in totaal 13 besmettingen. Er zijn 5.1.2e en 2 schoonmakers betrokken, verder 7 leerlingen uit groep 1/2. 5.1.2e 5.1.2e. Daarnaast 3 leerlingen uit andere klassen waarvan 2 relatie tot kinderen in groep 1/2. Alle betrokken klassen zitten in quarantaine. In totaal zijn er 170 leerlingen op school.

GGD Hart voor Brabant meldt een cluster op een basisschool in Vught met totaal 30 besmettingen: 9 docenten/medewerkers en 21 leerlingen. De maatregelen worden nageleefd, waardoor het onduidelijk is waar besmettingen vandaan komen. Via de telefoon merkte de GGD dat er wel sprake is van onrust.

GGD Hart voor Brabant meldt een cluster op een kinderdagverblijf in Tilburg. Er zijn 8 positieven, het betreft 3 medewerkers en 5 kinderen verdeeld over verschillende groepen. Er is geen onrust, mogelijk is een kind met positief geteste ouders de bron.

GGD Hart voor Brabant meldt een cluster op het VMBO-K en VMBO-B in Oss. Het gaat hier om een tweede uitbraak, in 2020 waren er 31 positieven en in 2021 tot nu toe 8 positieven gemeld.

GGD Amsterdam meldt een cluster op een kinderdagverblijf met 29 positieven in de periode van 18 februari 2020 t/m 7 maart 2021, 15 kinderen en 14 medewerkers, verdeeld over verschillende groepen op een KDV en BSO voor kinderen van 4 tot 12 jaar.

Werk

GGD Amsterdam meldt een cluster bij een autogarage met 36 positieven, waarvan 6 in de afgelopen 7 dagen zijn gemeld (3 leidinggevenden, 3 overige medewerkers). Het bedrijf beschikt in Amsterdam over een magazijn van 90.000 vierkante meter en een kantoorruimte van 6.500 vierkante meter. Dagelijks lossen hier tientallen vrachtwagens met auto-onderdelen die elders in Europa en Japan zijn vervaardigd, het is niet bekend hoeveel medewerkers zij hebben. Alle positieven hebben op dezelfde dagen gewerkt, voortgaande transmissie heeft mogelijk plaatsgevonden. De transmissieketen is niet hard te maken omdat uit het BCO niet duidelijk is geworden of de indexen hebben samengewerkt. De indexen noemen elkaar niet als nauwe contacten. Wel hebben 2 positieven na de eerste ziektedag nog doorgewerkt.

GGD Amsterdam meldt een cluster bij het stadsloket op het Stadhuis voor Sociale Zaken, waar de afgelopen 14 dagen 8 positieven zijn bevonden, allen medewerkers. 4 van de 8 medewerkers noemen een collega als bron. De afdeling Hygiëne van de GGD is gevraagd contact op te nemen met de werkplek, i.v.m. signalen dat er bij het loket geen afstand gehouden wordt tussen collega's. Er wordt wel afstand gehouden tot de klant.

GGD Amsterdam meldt een cluster in een tandartsenpraktijk met 6 positieven. In de praktijk werken 17 medewerkers, de afgelopen 14 dagen zijn er 4 positieven bijgekomen, allen medewerkers. Transmissie is aannemelijk tussen collega's. Men houdt zich aan de hygiëne maatregelen, volgens de richtlijn zijn medewerkers die met PBM werken geen nauw contact van

elkaar. 5.1.2e de praktijk is tijdelijk gesloten tot 15 maart.

GGD Gelderland-Zuid meldt een cluster met 21 positieven op een agrarisch bedrijf in Wijchen. Medewerkers dragen een mondkapje en gebruiken handen desinfectiemiddel. Er moet 1,5 meter afstand gehouden worden. Er is gezamenlijk vervoer, waarbij er max. 4 mensen per busje vervoerd worden.

GGD Hart voor Brabant meldt een cluster met 50 positieven van de 1500 medewerkers op een werkplek in Boxtel. Uitbraakonderzoek is gaande.

GGD Hollands Midden meldt een cluster in een kapsalon in Leiden met 10 besmettingen voor zover bekend zijn hiervan 3 medewerkers en 3 klanten. Mensen moeten bij binnenkomst handen desinfecteren en een gezondheidschecklijst invullen. Mondkapjesplicht is er voor personeel en klanten, tevens staan er schermen tussen de stoelen. Er is geen sprake van onrust.

GGD Rotterdam meldt een cluster in een huisartsenpraktijk met 19 positieven, 3 medewerkers en 16 patiënten. Er zijn al uitgebreide maatregelen van kracht, zoals het dragen van mondkapjes door medewerkers. Er wordt gebruik gemaakt van spatschermen in de assistentekamers. Er zijn 1,5 m zitplekken en lunch plekken.

Ziekenhuizen

GGD Hollands Midden meldt een cluster in een ziekenhuis in Leiden met 17 besmettingen op de afdeling KOHG (verpleegafdeling KNO, kaak en aangezichts chirurgie, oogheekunde, huidziekten en gynaecologie). Dit cluster speelt vanaf 14 maart.

Overig

GGD Hollands Midden meldt een cluster waarbij 19 kerkbezoekers positief getest zijn in Alphen aan de Rijn. Er zijn vele maatregelen van kracht. Echter er wordt gezongen zonder mondkapje door de kerkbezoekers en er vinden soms zalvingen plaats zonder PBM of afstand. Er is advies gegeven om afstand bewaren, liever niet zingen en online-dienst in huidige situatie te laten plaats vinden.

GGD Zuid Limburg meldt een cluster in een crematorium in Heerlen in de periode van 14 december 2020 t/m 28 februari 2021 met 19 positieven. Er zijn uitgebreide maatregelen van kracht en al het personeel draagt FFP2 maskers. 5.1.2e

In de Sitrep van 02-03-2021 werd door GGD Zuid Limburg een cluster gemeld bij de hotelschool in Maastricht. De eerste melding betrof 44 positieven. Het cluster is inmiddels ook in de media genoemd. De GGD is betrokken en heeft een groot aantal studenten getest. Inmiddels zijn er 94 positieven gemeld.