



Rijksinstituut voor Volksgezondheid
en Milieu
Ministerie van Volksgezondheid,
Welzijn en Sport

Landelijke Coördinatie Infectieziektebestrijding Wekelijks COVID-19 Cluster Rapport

Vertrouwelijk

13-4-2021 12:00 uur



Samenvatting in getal

| | |
|------------------------------|--------------|
| Aantal actieve clusters: | 10.101 |
| Gemiddelde grootte clusters: | 5.4 personen |
| Mediane grootte clusters: | 4 personen* |

* de mediaan is de middelste waarde van een groep getallen die gerangschikt wordt volgens grootte. Het is het getal dat exact in het midden ligt zodat 50% van de gerangschikte getallen hierboven ligt en 50% onder de mediaan.

Korte conclusie

De thuissetting of bezoek thuis is ook deze week de setting waaraan de meeste clusters gerelateerd zijn. Daarnaast is er een verdere toename te zien van het aantal clusters gerelateerd aan de setting school/kinderopvang in de groep van 13-17 jarigen. De afname van het aantal clusters in verpleeghuizen/woonzorgcentra zet door. Deze week zien we een stabilisering in het absolute aantal clustermeldingen, terwijl het percentage meldingen dat in een cluster zit iets is gedaald is t.o.v. de voorgaande weken. Dit komt doordat een groot aantal GGD'en door de toename van het aantal besmettingen is overgegaan op een minder volledig BCO.

Beschrijving

Momenteel zijn er op basis van gegevens in Osiris 10.101 actieve COVID-19 clusters in Nederland (minimaal 3 patiënten gemeld als aan elkaar gerelateerd). Van de personen die tot een actief cluster behoren werd 53.9% via contactonderzoek bij de GGD opgespoord. Het aantal personen dat totaal in een actief cluster zit is 54.698. De gemiddelde grootte van de clusters is 5.4 personen en de mediane grootte van de clusters is 4 (tabel 1).

In de volgende Veiligheidsregio's worden meer dan 500 actieve clusters gerapporteerd: Utrecht 795, Rotterdam-Rijnmond 793, Haaglanden 640, Midden- en West-Brabant 624, Hollands-Midden 555, Brabant-Zuidoost 533 en Noord- en Oost-Gelderland 518. Hierbij moet echter de regiogrootte en regionale capaciteit om bron- en contactonderzoek uit te voeren ook in acht worden genomen.

In september/oktober 2020 werd er door de sterke toename in het aantal besmettingen een minder (volledig) BCO uitgevoerd. Eind november 2020 werd door bijna alle GGD'en weer volledig BCO uitgevoerd. In december 2020 werd ook tijdelijk weer een minder (volledig) BCO uitgevoerd. Op dit moment zien we dat een groot aantal GGD'en weer zijn begonnen met een minder volledig BCO. Het volledig BCO uitvoeren hangt direct samen met het aantal clusters dat geïdentificeerd wordt. Het percentage meldingen in een cluster is hierdoor weer iets aan het dalen en ligt nu rond de 43% (figuur 1).

Door een aangepaste verbeterde analysemethodiek worden nu langlopende clusters welke een periode van 14 dagen geen nieuwe gevallen hebben gehad van elkaar onderscheiden en opgedeeld in 2 losse clusters. Hiermee zijn de totale aantallen clusters iets veranderd, maar met name de ranges zijn kleiner geworden (de maximale grootte van de clusters). Nog steeds echter zijn er langlopende clusters welke steeds nieuwe cases blijven krijgen en aan elkaar te koppelen zijn.

Clusters per setting en naar leeftijdsgroep

Wanneer gekeken wordt naar de relatieve bijdrage van de verschillende settings aan het totaalbeeld van de clusters, is het aandeel van clusters dat in een thuissetting of bij bezoek thuis plaatsvindt gelijk gebleven ten opzichte van vorige week. In figuur 2 is het aantal clusters te zien met opsplitsing naar leeftijdsgroep en setting. Sinds de opening van de scholen is er een duidelijke toename te zien van clusters gerelateerd aan de setting school / kinderopvang onder 0-12 jarigen.

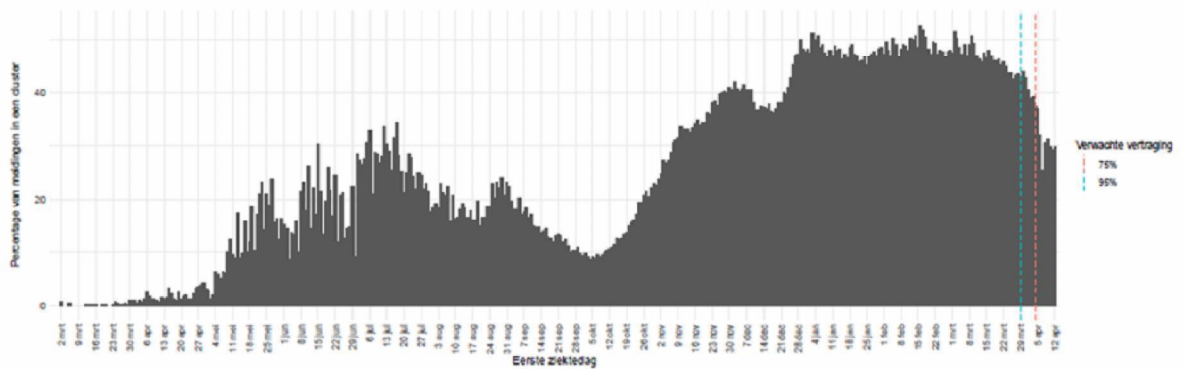
Het aantal clusters onder de jeugd in de middelbare school leeftijd (13-17 jaar) is nog laag, maar er is wel een lichte stijging te zien in het aantal clusters gerelateerd aan school in deze leeftijdsgroep. Verder nemen over alle leeftijdsgroepen het aantal clusters toe.

Van de clusters onder 0-12 jarigen is ongeveer 90% in de schoolsetting. Bij 13-17- jarigen is school in een derde van de gevallen de setting van het cluster. In de groep van 65+ valt het op dat het aandeel van clusters in de thuissetting toeneemt en de verpleeghuissetting als clusters bijna niet meer wordt gemeld. Onder de 40-64-jarigen is werk voor de helft van de clusters de setting waarin besmetting plaatsvond.

Tabel 1. Aantal en percentage actieve clusters per setting, aantal individuele meldingen per setting en mediane clustergrootte

| Setting | Aantal actieve clusters | % van totaal aantal actieve clusters | Aantal individuele meldingen | Mediane grootte clusters (range ^y) |
|---|-------------------------|--------------------------------------|------------------------------|--|
| Thuisituatie (huisgenoten en partner, niet samenwonend) | 6206 | 61.4 | 31220 | 3.0 (3-301) |
| Bezoek in de thuisituatie (van of bij familie, vrienden, enz.) | 2161 | 21.4 | 9675 | 4.0 (3-81) |
| Werksituatie | 882 | 8.7 | 6755 | 4.0 (3-383) |
| School en kinderopvang | 545 | 5.4 | 4511 | 5.0 (3-86) |
| Vrijtijdsbesteding, zoals sportclub | 60 | 0.6 | 230 | 3.0 (3-8) |
| Feest (feest, verjaardag, borrel, bruiloft, enz.) | 51 | 0.5 | 193 | 3.0 (3-12) |
| Verpleeghuis of woonzorgcentrum voor ouderen | 39 | 0.4 | 289 | 4.0 (3-76) |
| 2e lijn gezondheidszorg / ziekenhuis | 32 | 0.3 | 1130 | 4.0 (3-276) |
| Overige gezondheidszorg | 26 | 0.3 | 102 | 3.5 (3-8) |
| Overige woonvoorziening | 16 | 0.2 | 179 | 4.5 (3-77) |
| Studentenvereniging/-activiteiten | 13 | 0.1 | 63 | 3.0 (3-18) |
| Uitvaart | 13 | 0.1 | 91 | 4.0 (3-31) |
| Medereiziger / reis / vakantie | 12 | 0.1 | 57 | 4.0 (3-11) |
| Religieuze bijeenkomsten | 11 | 0.1 | 47 | 4.0 (3-7) |
| 1e lijn gezondheidszorg / huisarts | 8 | 0.1 | 27 | 3.0 (3-4) |
| Woonvoorziening voor mensen met een beperking | 8 | 0.1 | 58 | 6.0 (3-21) |
| Horeca | 5 | 0.0 | 20 | 3.0 (3-7) |
| Dagopvang voor ouderen en mensen met een beperking | 5 | 0.0 | 19 | 4.0 (3-5) |
| Overige dagopvang | 5 | 0.0 | 19 | 3.0 (3-6) |
| Hospice | 2 | 0.0 | 10 | 5.0 (3-7) |
| Vlucht | 1 | 0.0 | 3 | 3.0 (3-3) |
| Koor | 0 | | 0 | - |

^y Hoge maximum waarden in de range van de mediane grootte betreft ketens van verschillende aan elkaar gelinkte clusters met dezelfde setting



Figuur 1. Percentage van alle meldingen dat in een cluster zit

Verwachte vertraging: we verwachten dat 75% van de meldingen (van de eerste en tweede gevallen binnen een cluster – die dus pas bij een cluster horen als de derde persoon gemeld is) binnen 12 dagen onderdeel zijn van een cluster (rode lijn); 95% binnen 18 dagen (blauwe lijn).

Nieuwe signalen

Hieronder wordt een selectie van opvallende of grote clusters kort beschreven. Vanwege de grote hoeveelheid aan clusters is een meer representatieve selectie niet mogelijk. De beschrijvingen zijn gebaseerd op binnengekomen meldingen vanuit de GGD.

Zorginstellingen

GGD Rotterdam-Rijnmond meldt een cluster van 23 positieven in een revalidatiecentrum in gemeente Vlaardingen. Het betreft ten minste 12 cliënten en 5 medewerkers op totaal 54 cliënten en 131 medewerkers.

GGD Zuid Limburg meldt een cluster van 15 positieven in een gesloten jeugdopvang. Medewerkers dragen in de instelling geen persoonlijke beschermingsmiddelen zoals een mondneusmasker omdat dit tot problemen leidt in het contact met deze groep jongeren. Medewerkers die nauw contact zijn van een index gaan naar huis. De GGD heeft goed contact met de instelling.

Onderwijs

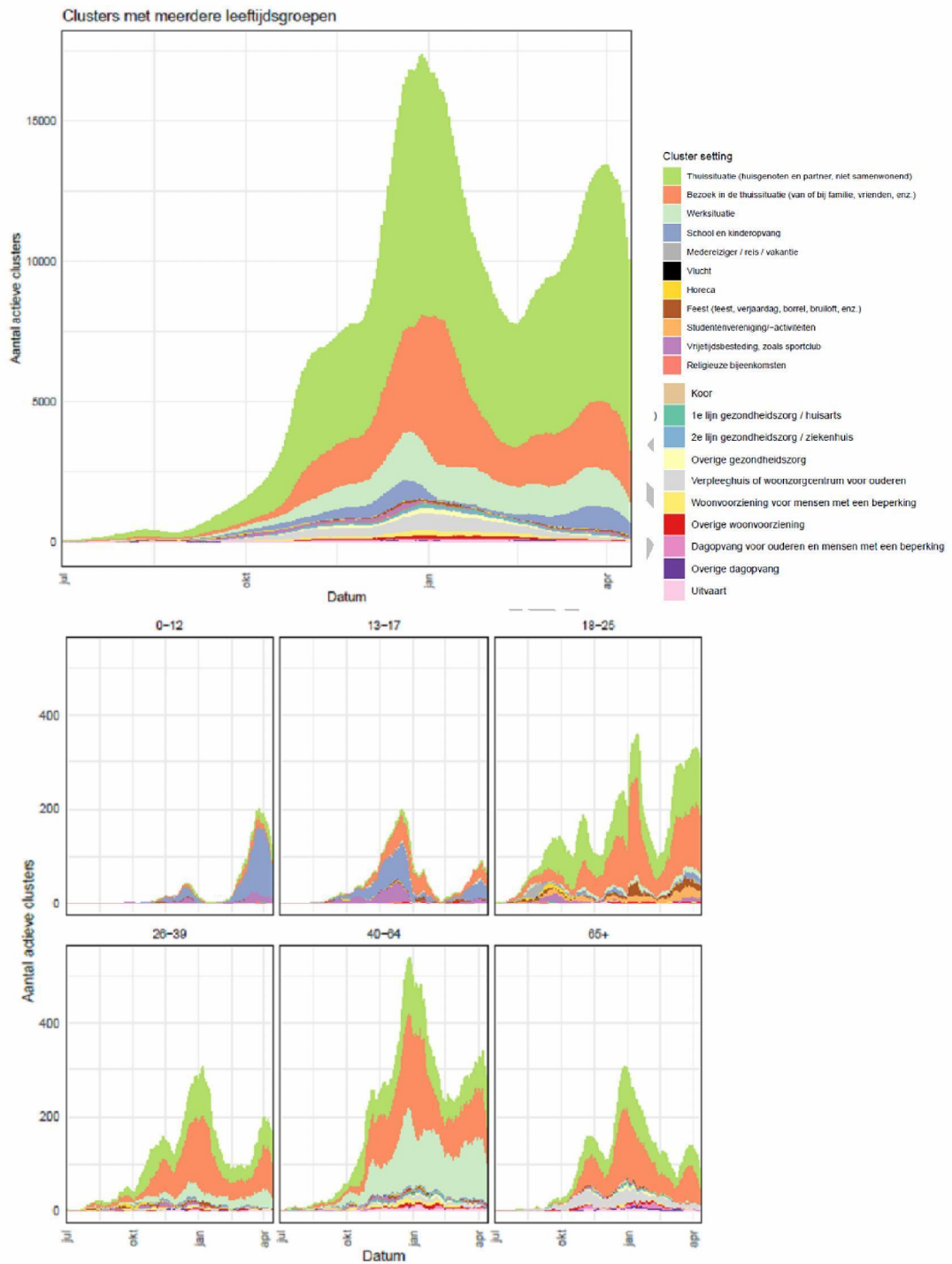
GGD West Brabant meldt een cluster van 28 positieven op een VO school in Bergen op Zoom. Het betreft 25 leerlingen, 2 docenten en 1 onbekend. Bij de school zijn ook eerder COVID uitbraken gemeld.

GGD Hart voor Brabant meldt een cluster van 37 positieven op een basisschool. Het betreft 27 leerlingen en 10 docenten. De meeste positieve leerlingen zitten in combinatie klas groep 6/7/8 (n=19), 5 positieve docenten geven les aan deze groep. Daarnaast zijn er ook besmettingen van docenten en leerlingen van andere groepen (combinatie groep 3/4/5 en 1/2/3). De school is gesloten tot 11 april.

GGD Zuid Limburg meldt een cluster van 35 positieven op een basisschool in gemeente Heerlen. Het betreft hier 31 leerlingen, 3 medewerkers en 1 onbekend. Het cluster loopt van 19-3 tot 9-4.

GGD Hollands Midden meldt een cluster van 30 positieven op een basisschool in Noordwijkerhout. Het betreft 15 leerlingen, 9 docenten, 1 bezoeker en 4 onbekend. De meeste besmettingen (N=11) doen zich voor in groep 6A. School staat in goed contact met de GGD. Diverse maatregelen zijn ingesteld. Zo worden alle medewerkers (opnieuw) getest en zitten alle klassen waar een positieve index bevestigd is in quarantaine.

GGD Haaglanden meldt een cluster van 27 positieven op een VO school in Den Haag. Het betreft 24 leerlingen van 6 VWO. Volgens de GGD zitten veel van deze indexen ook in dezelfde vriendengroep.



Figuur 2. Absoluut aantal clusters en absoluut aantal clusters per leeftijdscategorie, uitgesplitst naar type setting

GGD Hollands Noorden meldt een cluster van 17 positieven bij een kinderopvang (BSO en KDV) in gemeente Medemblik. Er zijn zowel positieven onder medewerkers als kinderen. De BSO en KDV zijn tijdelijk gesloten omdat er te veel medewerkers in isolatie en/of quarantaine zitten.

Werk

GGD Brabant Zuid Oost meldt een cluster van 44 positieven op een werkplek in de gemeente Helmond. Het betreft een werkplek in groente- en fruitbewerking.

GGD Gelderland Zuid meldt een cluster van 47 positieven (waarvan 18 uit andere GGD regio's) op een werkplek in de gemeente Zaltbommel. Het betreft een groot postsorteerbedrijf (een van de grootste van de Benelux). Op piekdagen werken er 600 medewerkers. Medewerkers waaronder ook arbeidsmigranten komen van diverse uitzendbureaus. De GGD heeft contact over de te nemen maatregelen ook op het gebied van huisvesting en vervoer. Alle medewerkers krijgen een test aangeboden.

GGD Zeeland meldt een cluster van 19 positieven op een werkplek in gemeente Reimerswaal. Het betreft een vishandel sorteerbedrijf. Momenteel zijn er veel clusters gaande in de gemeente Reimerswaal waarover al eerder gerapporteerd.

Overig

GGD Haaglanden meldt een cluster van 15 positieven bij een dorpskerk/uitvaart in gemeente Midden-Delft. Het betreft meerdere bijeenkomsten rond een begrafenis waarbij op één avond familie en de pastoor samen zijn gekomen in de kerk. Bij de begrafenis zelf waren 42 gasten aanwezig. Families mochten bij elkaar zitten, tussen families werd afstand gehouden. De GGD voert BCO uit.