



Landelijke Coördinatie Infectieziektebestrijding (LCI)

Wekelijks COVID-19 Cluster Rapport

Vertrouwelijk

29-12-2020 12:00 uur



Samenvatting

Aantal actieve clusters:	11.219
Gemiddelde grootte clusters:	5,5 personen (range 3 – 1088 [§])
Mediane grootte clusters:	3 personen*

[§] dit betreft een keten van verschillende aan elkaar gelinkte clusters binnen een cluster met setting 'school'

* de mediaan is de middelste waarde van een groep getallen die gerangschikt wordt volgens grootte. Het is het getal dat exact in het midden ligt zodat 50% van de gerangschikte getallen hierboven ligt en 50% onder de mediaan.

Tabel 1. Aantal en percentage actieve clusters per setting, aantal individuele meldingen per setting en mediane clustergrootte

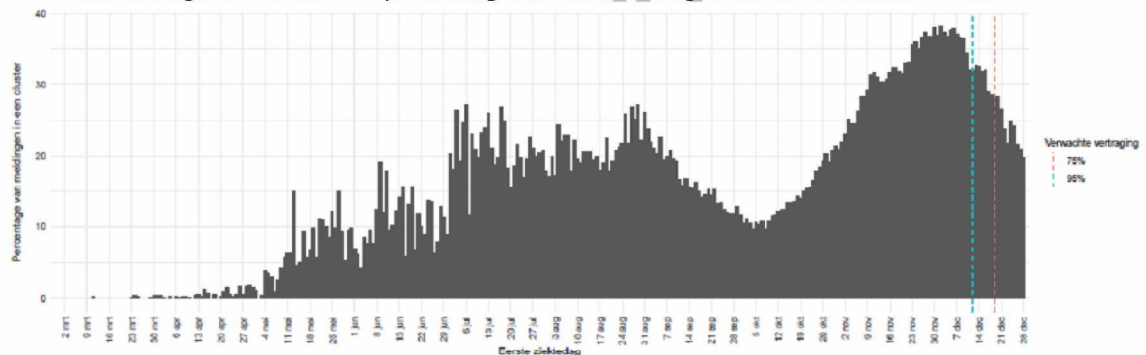
Setting	Aantal actieve clusters	% van totaal aantal actieve clusters	Aantal individuele meldingen	Mediane grootte clusters (min - max)
Thuisituatie (huisgenoten en partner, niet samenwonend)	5994	53.4	24524	3.0 (3-154)
Bezoek in de thuisituatie (van of bij familie, vrienden, enz.)	2494	22.2	9857	3.0 (3-35)
Werksituatie	1244	11.1	7563	4.0 (3-90)
School en kinderopvang	454	4.0	7810	6.0 (3-1088)
Verpleeghuis of woonzorgcentrum voor ouderen	427	3.8	7391	10.0 (3-211)
Woonvoorziening voor mensen met een beperking	117	1.0	986	5.0 (3-63)
Overige gezondheidszorg	92	0.8	416	4.0 (3-11)
Vrijtijdsbesteding, zoals sportclub	74	0.7	428	4.0 (3-29)
2e lijn gezondheidszorg / ziekenhuis	71	0.6	1279	5.0 (3-135)
Overige woonvoorziening	55	0.5	262	3.0 (3-17)
Religieuze bijeenkomsten	47	0.4	167	3.0 (3-6)
Dagopvang voor ouderen en mensen met een beperking	35	0.3	164	4.0 (3-11)
Uitvaart	26	0.2	117	4.0 (3-12)
Feest (feest, verjaardag, borrel, bruiloft, enz.)	24	0.2	84	3.0 (3-6)
1e lijn gezondheidszorg / huisarts	20	0.2	76	3.0 (3-6)
Hospice	15	0.1	48	3.0 (3-4)
Overige dagopvang	7	0.1	26	3.0 (3-6)
Medereiziger / reis / vakantie	6	0.1	19	3.0 (3-4)
Horeca	6	0.1	19	3.0 (3-4)
Studentenvereniging/-activiteiten	6	0.1	20	3.0 (3-5)
Vlucht	3	0.0	10	3.0 (3-4)

Beschrijving

Momenteel zijn er op basis van gegevens in Osiris 11.219 actieve COVID-19 clusters in Nederland (minimaal 3 patiënten gemeld als aan elkaar gerelateerd). Van de personen die tot een actief cluster behoren werd 39,2% via contactonderzoek bij de GGD opgespoord. Het aantal personen dat totaal in een actief cluster zit is 61.273.

In de volgende Veiligheidsregio's worden meer dan 500 actieve clusters gerapporteerd: Utrecht 1401, Noord- en Oost-Gelderland 746, Twente 710, Haaglanden 680, Gelderland-Midden 652, Amsterdam-Amstelland 645, Midden- en West-Brabant 583, Rotterdam-Rijnmond 555, Hollands-Midden 535 en Noord-Holland-Noord 531. Hierbij moet echter de regiogrootte en regionale capaciteit om bron- en contactonderzoek uit te voeren ook in acht worden genomen.

Het percentage van meldingen dat onderdeel is van een cluster is was in de zomer hoog. Door de sterke toename in het aantal besmettingen in september/oktober werd door GGD'en een minder (volledig) BCO uitgevoerd, waardoor er minder clusters geïdentificeerd werden. Hierdoor daalde het aantal meldingen dat onderdeel was van een cluster. Dit is een rapportage artefact en geen afspiegeling van wat er in werkelijkheid plaatsvond. Tot eind november werd door bijna alle GGD'en weer volledig BCO uitgevoerd, waardoor het percentage meldingen dat onderdeel is van een cluster weer is gestegen tot ruim 35%, zie figuur 1. Hierdoor ontstaat weer een beter zicht op clusters. Helaas blijkt dat door de recente stijging van het aantal gevallen de meerderheid van de GGD'en sinds kort weer minder volledig BCO kunnen uitvoeren. In figuur 1 is dan ook een lichte daling te zien van het percentage van de meldingen dat in een cluster valt.

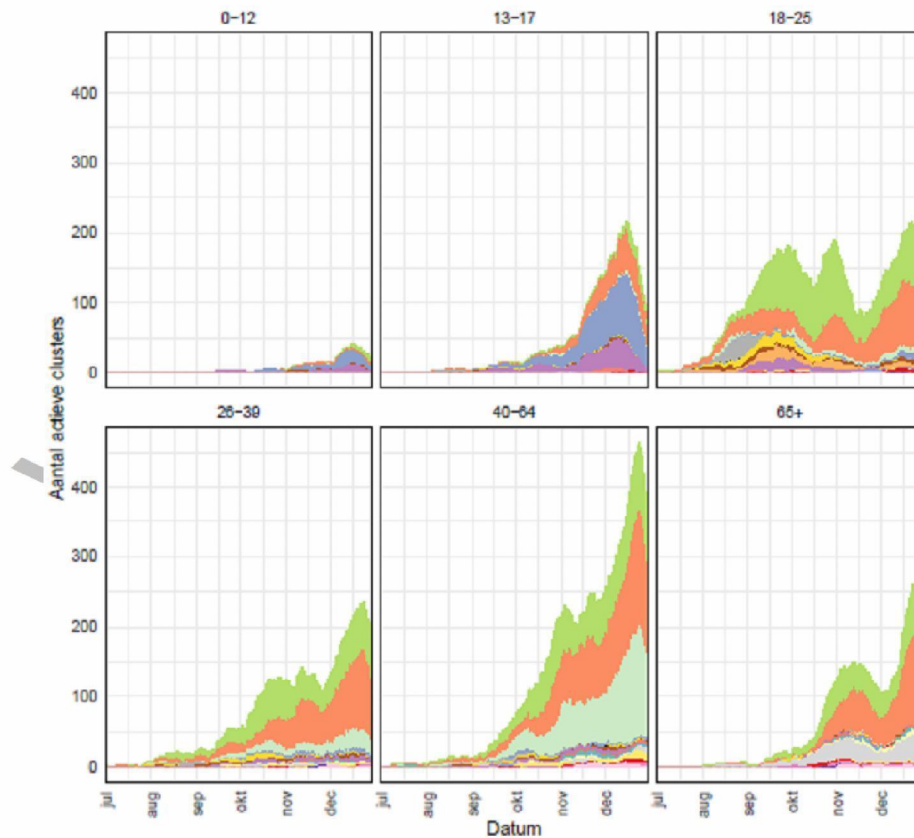
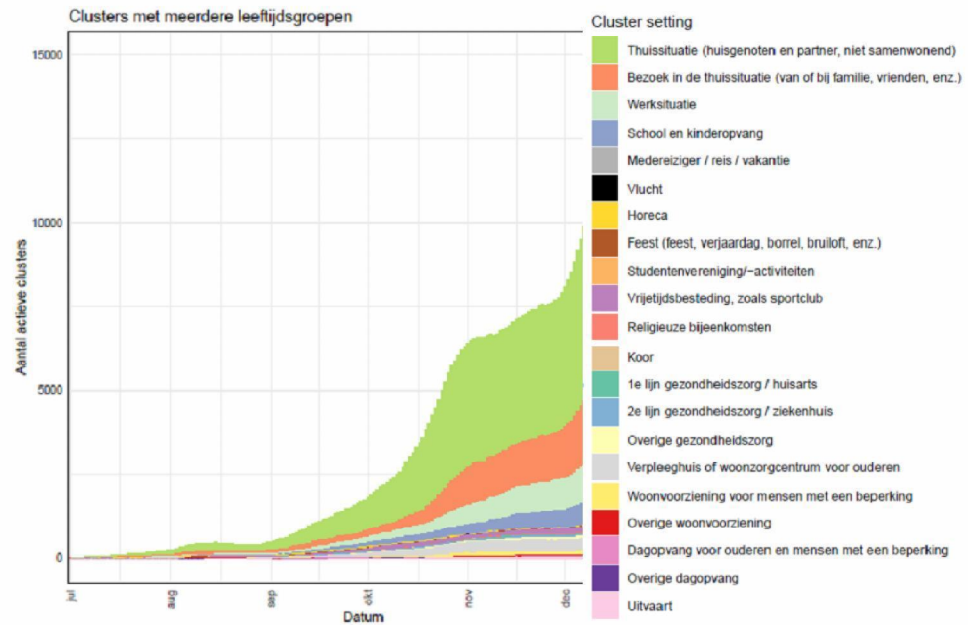


Figuur 1. Percentage van alle meldingen dat in een cluster zit

Verwachte vertraging: we verwachten dat 75% van de meldingen (van de eerste en tweede gevallen binnen een cluster – die dus pas bij een cluster horen als de derde persoon gemeld is) binnen 12 dagen onderdeel zijn van een cluster (rode lijn); 95% binnen 18 dagen (blauwe lijn).

Clusters per setting en naar leeftijdsgroep

In figuur 2 is het aantal clusters te zien met opsplitsing naar leeftijdsgroep en setting. Van de clusters onder de jeugd (13-17 jaar) zien we dat dit in de helft van de clusters gerelateerd is aan school. Onder de (jong-)volwassenen (18-25 en 26-39 jaar) betreft het in ruim 80% van de clusters een cluster in de thuissetting of bezoek in thuissetting. Bij de groep 40-64 jaar betreft het in een derde van de gevallen clusters gerelateerd aan werk. In de groep 65+ zijn met name clusters te zien in de thuissetting of bezoek in thuissetting (ongeveer 75%) of in verpleeghuizen/woonzorgcentra (ongeveer 20%)



Figuur 2. Absoluut aantal clusters en absoluut aantal clusters per leeftijdscategorie, uitgesplitst naar type setting

Nieuwe signalen

Hieronder wordt een selectie van opvallende of grote clusters kort beschreven. Vanwege de grote hoeveelheid aan clusters is een meer representatieve selectie niet mogelijk. De beschrijvingen zijn gebaseerd op binnengekomen meldingen vanuit de GGD.

Verpleeghuizen/Woonzorginstellingen

In de afgelopen week zijn wederom vele clusters gemeld in verpleeghuizen en woonzorginstellingen. Overal wordt met PBM gewerkt en kunnen bezoekers ook enkel in volledige PBM hun bezoek brengen. Rondom de feestdagen is besloten in meerdere huizen dat de bewoners niet op bezoek mogen elders om verdere verspreiding en introductie te voorkomen.

In een verpleeghuis in Nijmegen werden 7 personen positief getest waarvan 4 bewoners en 3 medewerkers. Drie bewoners overleden. Er zijn verschillende woongroepen met gezamenlijke woonkamers. Uit bron- en contactonderzoek van de GGD komt naar voren dat meest waarschijnlijk 2 verzorgenden op verschillende woongroepen de bron zijn geweest voor besmetting bij de bewoners.

In een instelling voor mensen met een verstandelijke beperking in Zeist zijn in de maand november 25 nieuwe gevallen gemeld. Er zijn zowel medewerkers als bewoners positief getest.

In Soest zijn bij een woonzorgcentrum veel bewoners positief getest. Van de 27 bewoners zijn er 23 besmet geraakt, daarnaast zijn 5 medewerkers positief bevonden.

Bij een eerder gemelde uitbraak door GGD Brabant-Zuidoost binnen een zorginstelling in Eindhoven is de situatie nog niet onder controle. In de afgelopen week werden daar 27 nieuwe positieve gemeld. Het betrof 13 bewoners en 14 medewerkers. Het totaal aantal bevestigde gevallen komt daarmee op 117 (55 bewoners, 59 medewerkers en 3 bezoekers).

Ziekenhuizen

GGD Gooi en Vechtstreek meldt een ziekenhuis met een SARS-Cov-2 uitbraak op twee verpleegafdelingen (longafdeling en geriatrie afdeling) met in totaal 15 positieve patiënten en 9 positieve medewerkers. De afdeling infectiepreventie van het ziekenhuis is betrokken en meldt aan de GGD dat de situatie onder controle is.

GGD Zaanstreek en Waterland meldt een SARS-Cov-2 cluster binnen een ziekenhuis in de regio. Het betreft de afdeling oogheelkunde waarbij 5 medewerkers en 5.1.2e positief zijn getest. Mogelijk houden de medewerkers onvoldoende afstand van elkaar en heeft er op deze manier transmissie plaats kunnen vinden.

Scholen

GGD Rotterdam meldt een cluster op een basisschool waar de UK-variant van SARS-CoV-2 is aangetoond. Bij de uitbraak op deze school zijn 24 leerlingen positief getest (van de 305 leerlingen totaal), waarvan 1 met sequentie UK-variant en 16 leerkrachten/medewerkers (van de 37 leerkrachten/medewerkers totaal), waarvan 2 met sequentie UK-variant. Daarnaast is nog bij 2 huishoudcontacten de UK-variant gevonden. De school is sinds half december gesloten.

Op een middelbare school in Amersfoort werd voor de sluiting van de school nog een hoog aantal infecties gemeld waarbij er in een week tijd 40 leerlingen positief testten. De besmettingen waren met name in het 3^e, 4^e en 6^e leerjaar. In totaal zijn 83 meldingen gelinkt aan de school.

Op een basisschool in Den Haag zijn 13 positieve indexen gelinkt. Het betreft 11 docenten welke kort na de sluiting van de school tijdens een vergadering zijn samen geweest. Twee leerlingen zijn positief, maar hebben ook een mogelijke bron binnen het huishouden.

Een aantal ouders van groep 8 leerlingen van een basisschool in Zaanstad hebben zelf een kerstdiner georganiseerd voor de klas. De bereiding van eten werd door de ouders gedaan met mondneusmasker en handschoenen aan. Er waren 27 leerlingen en 3 ouders aanwezig. Inmiddels zijn er 6 positieven gemeld. Dit betreft 2 volwassenen en 4 leerlingen. De school heeft geen rol gespeeld in deze viering en had uit voorzorg zelf geen juist diner georganiseerd.

GGD Haaglanden en GGD Zaanstreek-Waterland melden samen 4 voorgezet onderwijs instellingen waarbij er meerdere clusters worden gemeld binnen verschillende klassen. De clusters variëren van 3 tot 5 personen per klas en zijn vooral leerlingen.

Een kinderdagverblijf in Rotterdam is gesloten nadat 10 medewerkers positief zijn getest. De sluiting is op eigen initiatief in verband met te weinig medewerkers. Kinderen die contact hebben gehad met de positieve medewerkers zijn door de GGD aangemerkt als nauw contact en verblijven in quarantaine. Zodra er voldoende medewerkers beschikbaar zijn gaat de vestiging weer open.

Werk

Bij een sociale werkplaats in Vught zijn van de 98 werknemers 24 personen positief getest. De GGD is in contact met 5.1.2e en de locatie is reeds op 18 december gesloten.

Bij een transportbedrijf in Utrecht zijn er in november 10 nieuwe meldingen bijgekomen. Uit het bron- en contactonderzoek komt naar voren dat een deel van de medewerkers zich niet aan de maatregelen houdt, zoals dat zij doorwerken met klachten. Er is contact vanuit de GGD met de werkgever.

Bij een groot industrieel bedrijf in IJmuiden (>600 medewerkers) werden in de afgelopen twee weken 34 medewerkers positief getest. Het totaal aantal positieven binnen het bedrijf komt daarmee op 170. Het bedrijf heeft inmiddels een eigen BCO team opgezet inclusief een eigen teststraat. De GGD Kennemerland heeft ondersteuning in de vorm van Technische Hygiëne Zorg aangeboden maar daar is tot nu toe geen gebruik van gemaakt.

Op een schip welke in Vlissingen ligt zijn 10 bemanningsleden positief getest met een gevalideerde antigeen-sneltest. Alle 45 bemanningsleden zouden rond 16 december aan boord negatief zijn getest met een gevalideerde antigeen-zelftest. Merk onbekend. Van de 45 bemanningsleden zijn er inmiddels 30 naar huis. De overige 15 bemanningsleden worden opgevangen in vakantiehuizen voor quarantaine of isolatie. Het schip wordt professioneel gereinigd en gedesinfecteerd.

Gerelateerd aan een supermarkt in Zaandam worden 8 positieve personen gerapporteerd. Opvallend aan deze clustermelding was dat 5 van de 8 leidinggevenden besmet zijn. De 3 overige leidinggevenden zijn daarop ook getest maar bleken negatief. Verder zijn drie medewerkers van andere afdelingen besmet. Er is geen duidelijk moment geweest dat al deze mensen zijn samen geweest. Ook de leidinggevenden hebben geen besprekingen meer samen, behalve een dienstoverdracht van 5 tot 10 minuten waar er afstand wordt bewaard.

Bij een 5.1.2e in Zaandam zijn 23 van de 35 medewerkers positief getest. Hiervan zijn 19 medewerkers werkzaam op de vrachtwagens. Het bedrijf leeft de algemene hygiëne maatregelen na. Daarnaast proberen ze de teams zo veel mogelijk gelijk te houden om besmetting tijdens het werk in de vrachtwagens te voorkomen. Het niet houden van afstand tijdens de pauzes wordt door de GGD aangemerkt als mogelijke route van transmissie. Aanvullende maatregelen zijn inmiddels ingevoerd bij het bedrijf.

Bij een voormalig 5.1.2e in Den Haag werd afgelopen maand voor de tweede keer dit jaar een COVID cluster gemeld door de GGD. Dit tweede cluster is nog niet afgerond en in de afgelopen twee weken is het aantal besmettingen opgelopen van 36 naar 59 positieven.

Overig

GGD regio Utrecht meldt een cluster gerelateerd aan een dak- en thuislozen opvang waar 27 personen positief zijn bevonden. Mogelijke route van transmissie volgens de GGD is het nauwe contact van de bewoners. Er zijn aanvullende maatregelen genomen. Omdat de bewoners moeilijk te instrueren zijn is er voor al ingestoken op de maatregelen ter bescherming van de medewerkers.

Gerelateerd aan een sportschool in Zaltbommel worden 21 positieve personen gemeld. Het bedrijf is inmiddels gesloten.

Afgelopen week zijn er 3 kleine clusters gerapporteerd welke gelinkt werden aan een bijeenkomst in een kerk. Het zijn kerken in Terneuzen, Borsele en Oegstgeest. Het aantal aanwezigen was 20, 30 en 50, waarbij er respectievelijk 7, 7 en 6 personen positief zijn bevonden. Er zijn maatregelen zoals looproutes, mondkapjes gebruik bij verplaatsing en 1,5 meter afstand tussen huishoudens.

GGD Limburg Noord meldt een cluster van 12 positieven gerelateerd aan een AZC in Echt. De GGD ondersteunt de locatie met voorlichtingsmateriaal om nadruk te leggen op de algemene leef- en hygiëne regels.