



Rijksinstituut voor Volksgezondheid
en Milieu
Ministerie van Volksgezondheid,
Welzijn en Sport

Landelijke Coördinatie Infectieziektebestrijding

Wekelijks COVID-19 Cluster Rapport

Vertrouwelijk

02-03-2021 12:00 uur



Samenvatting in getal

Aantal actieve clusters:	6.619
Gemiddelde grootte clusters:	7 personen
Mediane grootte clusters:	4 personen*

* de mediaan is de middelste waarde van een groep getallen die gerangschikt wordt volgens grootte. Het is het getal dat exact in het midden ligt zodat 50% van de gerangschikte getallen hierboven ligt en 50% onder de mediaan.

Korte conclusie

Vanaf deze week wordt data uit verschillende registratiesystemen gecombineerd (OSIRIS en HP-zone) om zo een beter beeld te krijgen van het aantal actieve clusters in Nederland. Het aantal clusters en de gemiddelde grootte van de clusters is hierdoor iets hoger dan vorige week. Door het combineren van beide databases wordt echter een completer beeld gecreëerd van het aantal actieve clusters.

De thuissetting of bezoek thuis is ook deze week de setting waaraan de meeste clusters gerelateerd zijn. Dit is onveranderd t.o.v. vorige week. Opvallend deze week is de toename van het aantal clusters in het primair onderwijs. Sinds de opening op 8 februari neemt het aantal clusters geleidelijk aan toe. Meer dan in het verleden worden asymptomatisch positief geteste kinderen en docenten gerelateerd aan een cluster gemeld. Deze personen worden nu opgespoord doordat alle contacten op dag 5 een test krijgen aangeboden. Waar mogelijk volgt intensiever uitbraakonderzoek en sequencing van monsters. Als laatste lijkt het aantal clusters in verpleeghuizen/woonzorgcentra iets af te nemen.

Beschrijving

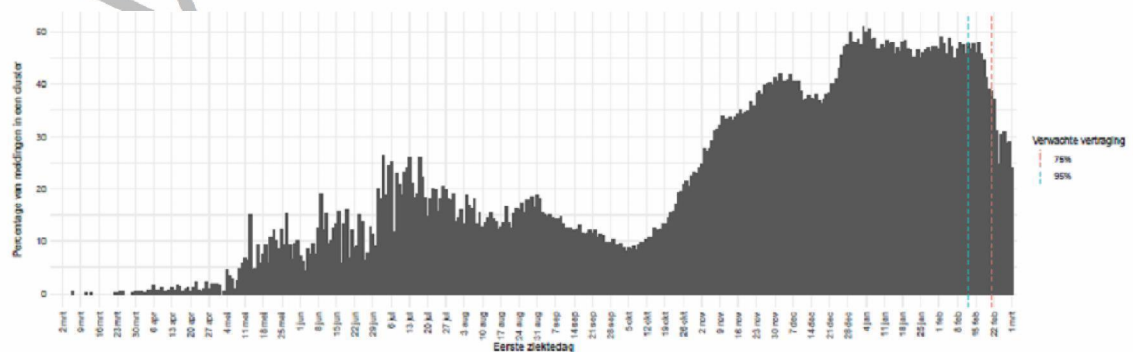
Momenteel zijn er op basis van gegevens in Osiris 6.619 actieve COVID-19 clusters in Nederland (minimaal 3 patiënten gemeld als aan elkaar gerelateerd). Van de personen die tot een actief cluster behoren werd 43.5% via contactonderzoek bij de GGD opgespoord. Het aantal personen dat totaal in een actief cluster zit is 46.329. De gemiddelde grootte van de clusters is 7 personen en de mediane grootte van de clusters is 4.

In de volgende Veiligheidsregio's worden meer dan 300 actieve clusters gerapporteerd: Noord-Holland-Noord 547, Utrecht 522, Midden- en West-Brabant 445, Rotterdam-Rijnmond 378, Brabant-Noord 375, Friesland 363, Amsterdam-Amstelland 351 en Hollands Midden 334. Hierbij moet echter de regiogrootte en regionale capaciteit om bron- en contactonderzoek uit te voeren ook in acht worden genomen.

In september/oktober 2020 werd er door de sterke toename in het aantal besmettingen een minder (volledig) BCO uitgevoerd. Eind november 2020 werd door bijna alle GGD'en weer volledig BCO uitgevoerd. In december 2020 werd ook tijdelijk weer een minder (volledig) BCO uitgevoerd. Het volledig BCO uitvoeren hangt direct samen met het aantal clusters dat geïdentificeerd wordt. In figuur 1 is te zien dat op dit moment ongeveer 47% van de meldingen in een cluster valt.

Tabel 1. Aantal en percentage actieve clusters per setting, aantal individuele meldingen per setting en mediane clustergrootte

Setting	Aantal actieve clusters	% van totaal aantal actieve clusters	Aantal individuele meldingen	Mediane grootte clusters
Thuisituatie (huisgenoten en partner, niet samenwonend)	3636	54.9	17417	4.0
Bezoek in de thuisituatie (van of bij familie, vrienden, enz.)	1370	20.7	6187	4.0
Werk situatie	862	13.0	8668	4.0
School en kinderopvang	241	3.6	3023	5.0
Verpleeghuis of woonzorgcentrum voor ouderen	166	2.5	7349	14.0
Woonvoorziening voor mensen met een beperking	64	1.0	696	6.0
Overige gezondheidszorg	52	0.8	233	3.0
2e lijn gezondheidszorg / ziekenhuis	46	0.7	1802	14.5
Overige woonvoorziening	31	0.5	242	4.0
Uitvaart	31	0.5	180	4.0
Feest (feest, verjaardag, borrel, bruiloft, enz.)	28	0.4	128	4.0
Vrijtijdsbesteding, zoals sportclub	19	0.3	69	3.0
1e lijn gezondheidszorg / huisarts	18	0.3	71	3.0
Dagopvang voor ouderen en mensen met een beperking	13	0.2	66	4.0
Studentenvereniging/-activiteiten	10	0.2	64	4.5
Religieuze bijeenkomsten	8	0.1	51	5.5
Overige dagopvang	8	0.1	28	3.0
Horeca	7	0.1	21	3.0
Medereiziger / reis / vakantie	5	0.1	20	3.0
Hospice	2	0.0	7	3.5
Vlucht	1	0.0	3	3.0
Koor	1	0.0	4	4.0



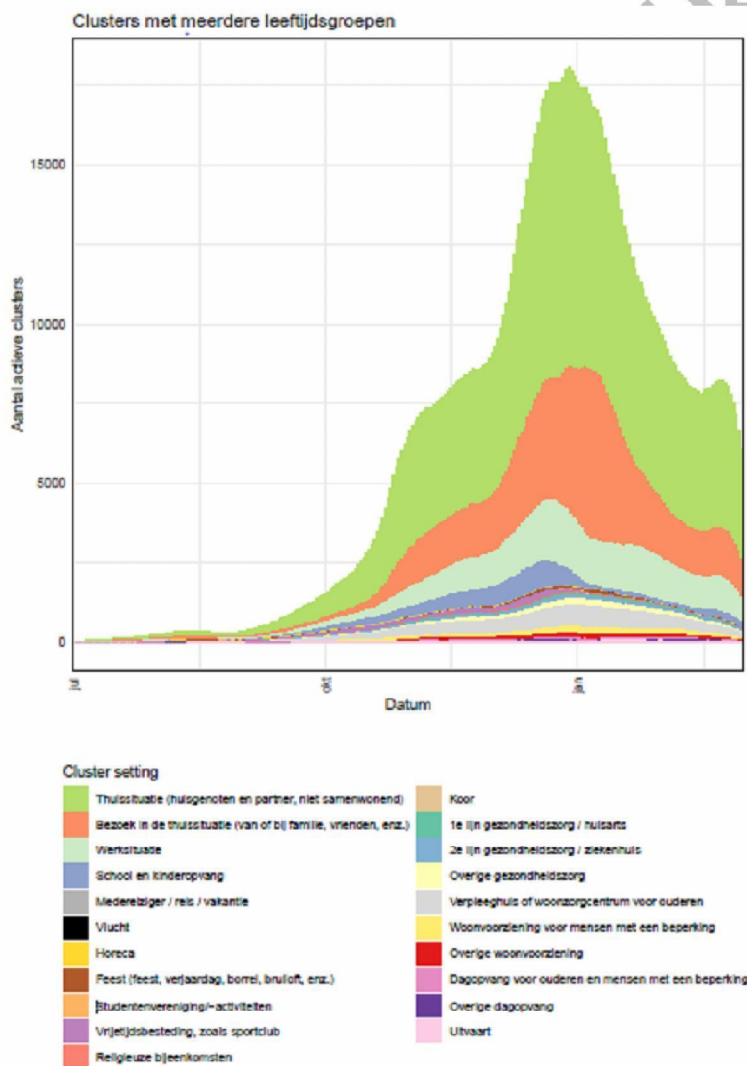
Figuur 1. Percentage van alle meldingen dat in een cluster zit

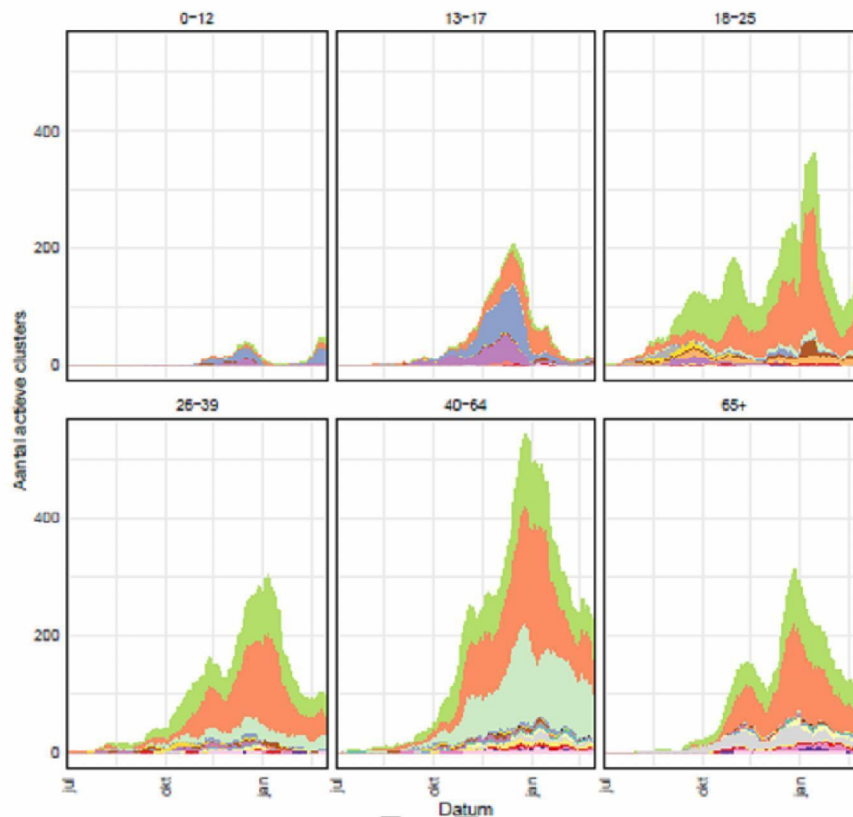
Verwachte vertraging: we verwachten dat 75% van de meldingen (van de eerste en tweede gevallen binnen een cluster – die dus pas bij een cluster horen als de derde persoon gemeld is) binnen 12 dagen onderdeel zijn van een cluster (rode lijn); 95% binnen 18 dagen (blauwe lijn).

Clusters per setting en naar leeftijdsgroep

Wanneer gekeken wordt naar de relatieve bijdrage van de verschillende settings aan het totaalbeeld van de clusters, is het aandeel van clusters dat in een thuissetting of bij bezoek thuis plaatsvindt gelijk gebleven ten aanzien van vorige week. De relatieve bijdrage van clusters in de werksituatie nam na de kerstvakantie toe en is nu stabiel. De relatieve bijdrage aan het aantal clusters van de setting school/ kinderopvang neemt toe.

In figuur 2 is het aantal clusters te zien met opsplitsing naar leeftijdsgroep en setting. Onder 0- 12 jarigen worden nog steeds minder clusters gezien dan in andere leeftijdsgroepen, maar sinds de opening van de scholen is er een duidelijke toename te zien van clusters gerelateerd aan de setting school / kinderopvang. Het aantal clusters onder de jeugd in de middelbare school leeftijd (13-17 jaar) is nog erg laag. Binnen alle andere leeftijdsgroepen is ook een stijging in absoluut aantal clusters te zien, in lijn met de stijging van het totaal aantal besmettingen in Nederland. Binnen de leeftijdsgroepen 18-25 jaar betreft het ongeveer 80% van de clusters de thuissetting of bezoek in thuissetting. Binnen de 26- 39 jarigen is krap 20% van de clusters gerelateerd aan werk. Bij de groep 40- 64 jaar is 50% van de clusters gerelateerd aan werk. In de groep 65+ zijn met name clusters te zien in de thuissetting of bezoek in thuissetting (ongeveer 75%). Het aantal clusters in verpleeghuizen/woonzorgcentra lijkt iets af te nemen.





Figuur 2. Absoluut aantal clusters en absoluut aantal clusters per leeftijdscategorie, uitgesplitst naar type setting

Nieuwe signalen

Hieronder wordt een selectie van opvallende of grote clusters kort beschreven. Vanwege de grote hoeveelheid aan clusters is een meer representatieve selectie niet mogelijk. De beschrijvingen zijn gebaseerd op binnengekomen meldingen vanuit de GGD.

Verpleeghuizen/Woonzorginstellingen

GGD Regio Utrecht meldt een verpleeghuis in Amersfoort voor mensen met dementie. Hierbij zijn 82 van de 108 bewoners positief getest. 19 bewoners zijn inmiddels hersteld en 24 zijn er overleden. Ook 5 van de 200 medewerkers zijn positief getest. Het cluster is uitgebreid in de media aan bod geweest.

GGD Zuid Limburg meldt een cluster bij een woonvorm voor verstandelijk gehandicapte bewoners. Veel bewoners hebben een eigen appartement ter beschikking. Momenteel zijn er 5 medewerkers en 21 cliënten positief getest. Veel van hen waren asymptomatisch. Er wordt gewerkt met PBM en er is inmiddels een bezoekersstop afgekondigd.

GGD Hart voor Brabant meldt een cluster bij een woon- werkgemeenschap voor mensen met een verstandelijke beperking. Er zijn 23 positieven gemeld waarvan 14 medewerkers en 9 cliënten. Het betreft een 2e uitbraak op deze locatie.

GGD Twente meldt een cluster bij de thuiszorg in Enschede. Er zijn 27 positieven gemeld waaronder 19 cliënten en 8 medewerkers.

GGD Rotterdam meldt een cluster bij de thuiszorg in Goeree-Overflakkee. Het betreft 17 positieven waarvan 14 cliënten en 3 medewerkers. 3 cliënten zijn inmiddels overleden. De blootgestelde 80 cliënten en 15 medewerkers krijgen allemaal een sneltest en aanvullend een PCR indien van toepassing.

GGD Gelderland Zuid meldt een langdurige zorginstelling (voor PG/somatiek/revalidatie) in gemeente Maasdriel waarbij een uitbraak speelt op 2 afdelingen. Het betreft 24 positieven waarvan 10 medewerkers en 14 bewoners. De medewerkers geven veelal aan dat de mogelijk bron van besmetting op het werk ligt. Medewerkers en bewoners waren nog niet volledig beschermd door vaccinatie.

GGD Gelderland Zuid meldt een verpleeghuis in gemeente West Maas en Waal. 12 van de 27 bewoners zijn positief getest. Bij een preventieve testronde testte 2 medewerkers positief. Er is een Deskundige infectiepreventie betrokken en stammen worden ingestuurd naar het Radboud MC voor verdere analyse (sequencing).

Onderwijs

GGD Rotterdam meldt meerdere clusters in het basisonderwijs. Een basisschool in Ridderkerk waarbij 4 medewerkers en 7 leerlingen betrokken zijn. Het betreft 4 leerlingen van groep 1/2 en hun docent, 3 leerlingen van groep 5 en hun docent en 2 andere docenten. De andere basisschool staat in gemeente Rotterdam. Hier betreft het 12 positieven: 11 leerlingen en hun docent van groep 5. De GGD geeft aan dat 10 van de 12 asymptomatisch waren.

GGD Zuid Limburg meldt een cluster bij de 5.1.2e in Maastricht van 44 positieven. Er schijnt medio februari een feest te hebben plaatsgevonden onder 24 inwonende studenten.

GGD Amsterdam meldt een cluster van 48 positieven op een basisschool in de gemeente Amsterdam. Het betreft 8 docenten en 40 leerlingen. Er zijn opvallend veel positieven onder de kleuters. Eén kleuterklas heeft 15 positieve leerlingen in de groep. De monsters van die betreffende kleuterklas worden opgestuurd voor nadere analyse. Blootgestelde kinderen en docenten zijn in quarantaine gegaan.

De GGD Twente meldt een cluster op een basisschool met 32 positieven in de periode van 8-2 t/m 20-2, van de 32 positieven zijn er 8 leerkrachten (waarvan 2 stagiaires en 1 directeur) en 24 leerlingen besmet. De leerlingen zijn verspreid over verschillende groepen. Groep 3-4: 13 leerlingen en 2 leerkrachten, Groep 5-6: 4 leerlingen en 2 leerkrachten, Groep 7-8: 7 leerlingen en 1 leerkracht. Er zijn in totaal 80-100 blootgestelden. Er zou voldoende afstand worden gehouden op school. De hele school is gesloten sinds 15-2 en de noodopvang sinds 18-2. De LCI heeft gevraagd sequencing in te zetten.

Werk

GGD Gelderland Midden meldt een cluster in de vleesverwerkingsindustrie. Het betreft een bedrijf met 1100 medewerkers. Er zijn momenteel 70 positieven. Van de 1100 medewerkers zijn er 900 arbeidsmigranten waarvan een groot deel in Duitsland woonachtig is.

GGD Fryslân meldt een cluster van 22 positieven in een broodfabriek (zonder klanten) in gemeente Leeuwarden. Er werken 130 medewerkers in totaal en in korte tijd waren er 22 besmettingen onder de medewerkers. Ze werken op dezelfde afdeling en mogelijk zijn de basis maatregelen niet altijd nageleefd. De GGD heeft daar nog extra op gehamerd. Het is de eerste uitbraak bij dit bedrijf sinds de pandemie. De locatie is in overleg met de GGD gesloten. Het bedrijf heeft nog 8 vestigingen waar de productie tijdelijk naar is overgeheveld. Inmiddels is de uitbraak onder controle.

GGD Fryslân meldt een cluster met 23 positieven in een supermarkt die verbouwd werd. Het begon met 3 medewerkers van de bouw die positief testten. De GGD heeft alle medewerkers van de supermarkt uitgenodigd in hun XL-teststraat. Het zijn vooral jongeren die er werken. Veel asymptomatisch, inmiddels 20 medewerkers positief. De supermarkt ziet hun medewerkers niet als nauw contact, dus gaan zij niet in quarantaine en biedt ze een zelftest van Abbott aan voor het werken. De GGD gaat hierover met de werkgever in gesprek.

Ziekenhuizen

Catharina ziekenhuis Eindhoven, Hart- en vaatcentrum (cardio thoracale chirurgie afdeling) meldt 30 bevestigde gevallen; 13 patiënten en 17 medewerkers. Van de 13 patiënten zijn er vijf overleden. Drie overlijdens zijn mogelijk niet corona gerelateerd. Er zijn cohort afdelingen gemaakt en er volgt onderzoek naar de uitbraak. Dit cluster is ook in de media geweest. Medio februari meldt het ziekenhuis ook onverwachte SARS-Cov-2 bevindingen op de afdeling chirurgie. Uitgebreid ringonderzoek bevestigde 5 positieve patiënten en 3 medewerkers

(bron Catharina Ziekenhuis Eindhoven).

GGD Noord Limburg meldt een cluster bij een Ziekenhuis in Venlo met 55 positieven in de periode van 30-12 t/m 19-2.

Overig

GGD Rotterdam geeft een update over een cluster in de Dak en Thuislozen Opvang. (zie Sit Rep 23-2) Inmiddels zijn alle medewerkers en cliënten getest waaruit bleek dat er in totaal 30 cliënten en 18 positieve medewerkers zijn (inclusief de personen die al bekend positief waren). Na een multidisciplinair overleg tussen de GGD, CVD (Centrum voor dienstverlening) en de Straatdokter bleken er nog eens 8 cliënten positief, dat maakt het totaal 38 positieve cliënten en 18 positieve medewerkers. De bron hebben ze nog niet kunnen identificeren, de oorzaak van de verspreiding is wel duidelijk: de cliënten weigeren zich aan de maatregelen te houden.

Er zijn in het overleg ook adviezen gegeven omtrent isolatie (voor indexen), quarantaine (voor categorie 2 contacten) en het gebruik van PBM (voor medewerkers). Ook zijn er adviezen gegeven over hertesten van de cliënten die categorie 2 contact waren van de indexen, dit is inmiddels gebeurd, waarbij nog 1 cliënt en 1 medewerker positief is getest. Tevens is besloten te sequencen. De doelgroep dak- en thuislozen heeft de aandacht van de burgemeester van Rotterdam (burgemeester Aboutaleb), tevens voorzitter van de veiligheidsregio. Derhalve betekent een uitbraak onder deze toch kwetsbare en moeilijk te volgen groep politieke aandacht wat weer voor onrust kan zorgen.

Vertrouwelijk