



Landelijke Coördinatie Infectieziektebestrijding

Wekelijks COVID-19 Cluster Rapport

Vertrouwelijk

02-02-2021 12:00 uur



Samenvatting

Aantal actieve clusters:	6.426
Gemiddelde grootte clusters:	5,7 personen (range 3 – 259 [§])
Mediane grootte clusters:	4 personen*

[§] dit betreft een keten van verschillende aan elkaar gelinkte clusters binnen een cluster met setting 'school'

* de mediaan is de middelste waarde van een groep getallen die gerangschikt wordt volgens grootte. Het is het getal dat exact in het midden ligt zodat 50% van de gerangschikte getallen hierboven ligt en 50% onder de mediaan.

Tabel 1. Aantal en percentage actieve clusters per setting, aantal individuele meldingen per setting en mediane clustergrootte

Setting	Aantal actieve clusters	% van totaal aantal actieve clusters	Aantal individuele meldingen	Mediane grootte clusters (min - max)
Thuisituatie (huisgenoten en partner, niet samenwonend)	3499	54.5	14155	3.0 (3-62)
Bezoek in de thuisituatie (van of bij familie, vrienden, enz.)	1370	21.3	5636	4.0 (3-22)
Werksituatie	835	13.0	6530	4.0 (3-134)
Verpleeghuis of woonzorgcentrum voor ouderen	317	4.9	6505	12.0 (3-259)
Overige gezondheidszorg	69	1.1	363	4.0 (3-26)
Woonvoorziening voor mensen met een beperking	69	1.1	619	5.0 (3-63)
2e lijn gezondheidszorg / ziekenhuis	55	0.9	1801	7.0 (3-223)
School en kinderopvang	51	0.8	304	4.0 (3-29)
Overige woonvoorziening	39	0.6	155	4.0 (3-9)
Uitvaart	26	0.4	164	4.5 (3-19)
1e lijn gezondheidszorg / huisarts	21	0.3	78	3.0 (3-6)
Feest (feest, verjaardag, borrel, bruiloft, enz.)	20	0.3	76	3.0 (3-5)
Dagopvang voor ouderen en mensen met een beperking	16	0.2	69	4.0 (3-9)
Studentenvereniging/-activiteiten	13	0.2	52	4.0 (3-6)
Religieuze bijeenkomsten	11	0.2	70	5.0 (3-18)
Vrijtijdsbesteding, zoals sportclub	5	0.1	18	3.0 (3-5)
Overige dagopvang	3	0.0	12	3.0 (3-6)
Medereiziger / reis / vakantie	2	0.0	7	3.5 (3-4)
Koor	2	0.0	7	3.5 (3-4)
Horeca	1	0.0	3	3.0 (3-3)
Vlucht	1	0.0	4	4.0 (4-4)
Hospice	1	0.0	15	15.0 (15-15)

Beschrijving

Versie: 1.0

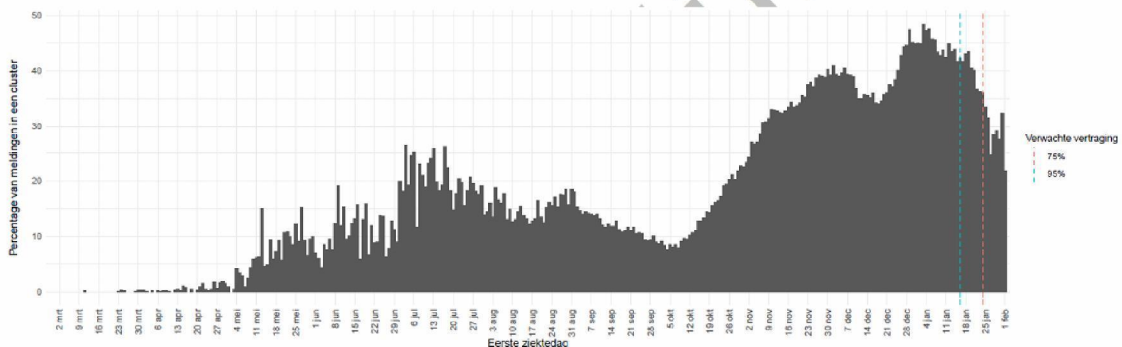
Status: Definitief

Pagina 1 van 5

Momenteel zijn er op basis van gegevens in Osiris 6.426 actieve COVID-19 clusters in Nederland (minimaal 3 patiënten gemeld als aan elkaar gerelateerd). Van de personen die tot een actief cluster behoren werd 43,4% via contactonderzoek bij de GGD opgespoord. Het aantal personen dat totaal in een actief cluster zit is 36.643. De mediane grootte van clusters is lange tijd stabiel 3 geweest, de laatste weken is de mediane grootte 4.

In de volgende Veiligheidsregio's worden meer dan 400 actieve clusters gerapporteerd: Utrecht 433 en Midden- en West-Brabant 412. Hierbij moet echter de regiogrootte en regionale capaciteit om bron- en contactonderzoek uit te voeren ook in acht worden genomen.

Door de sterke toename in het aantal besmettingen in september/oktober 2020 werd door GGD'en een minder (volledig) BCO uitgevoerd, waardoor er minder clusters geïdentificeerd werden. Hierdoor daalde het aantal meldingen dat onderdeel was van een cluster. Dit is een rapportage artefact en geen afspiegeling van wat er in werkelijkheid plaatsvond. Eind november 2020 werd door bijna alle GGD'en weer volledig BCO uitgevoerd, waardoor het percentage meldingen dat onderdeel is van een cluster toenam. Door een stijging van het aantal gevallen in december 2020 werd ook in deze maand tijdelijk een minder (volledig) BCO uitgevoerd, waardoor het aantal meldingen in een cluster weer een lichte daling vertoonde. Inmiddels voeren alle GGD'en al weer enige weken een volledig BCO uit. In figuur 1 is te zien dat op dit moment ruim 45% van de meldingen in een cluster valt.



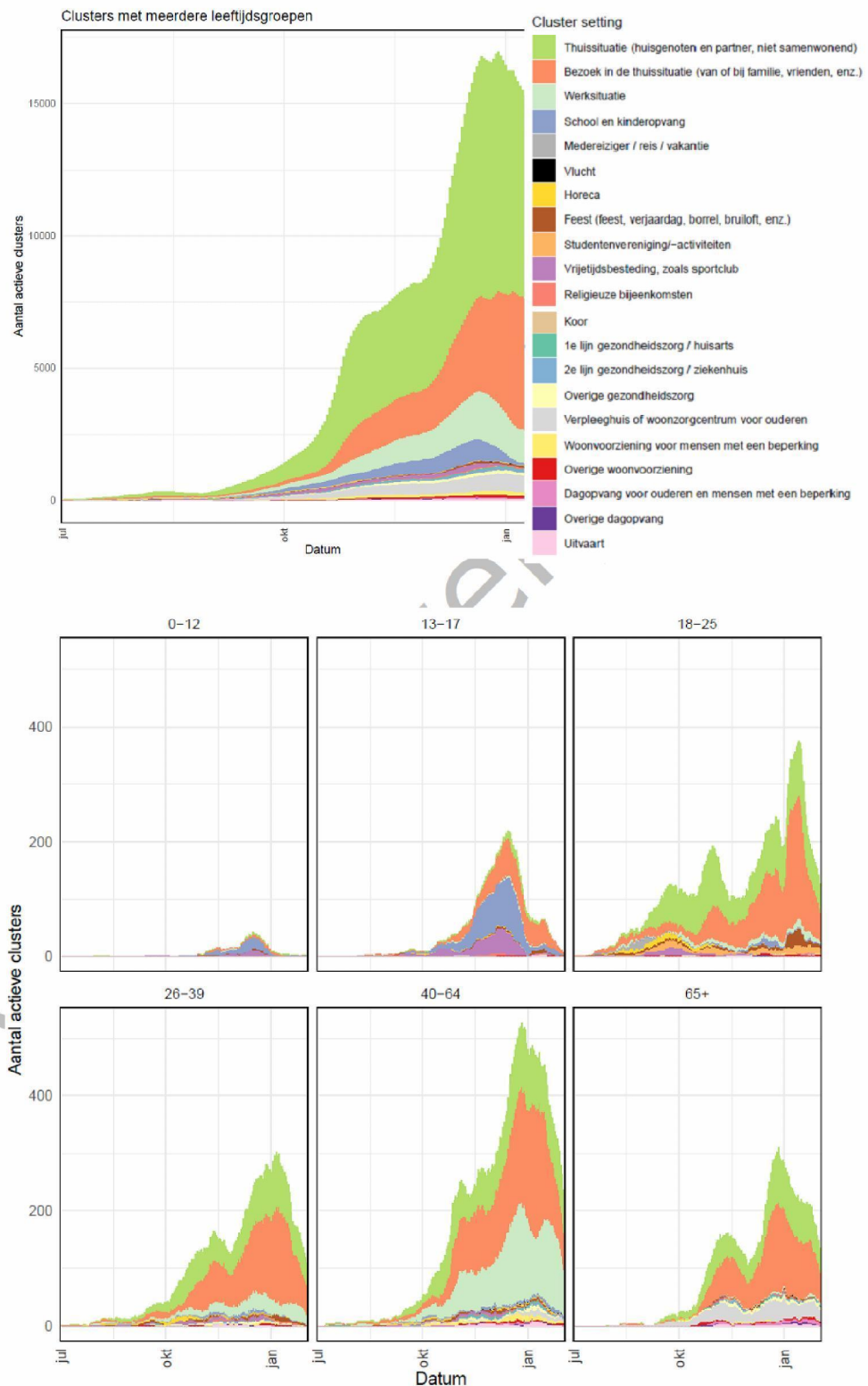
Figuur 1. Percentage van alle meldingen dat in een cluster zit

Verwachte vertraging: we verwachten dat 75% van de meldingen (van de eerste en tweede gevallen binnen een cluster – die dus pas bij een cluster horen als de derde persoon gemeld is) binnen 12 dagen onderdeel zijn van een cluster (rode lijn); 95% binnen 18 dagen (blauwe lijn).

Clusters per setting en naar leeftijdsgroep

Wanneer gekeken wordt naar de relatieve bijdrage van de verschillende settings aan het totaalbeeld van de clusters, is het aandeel van clusters dat in een thuissetting plaatsvindt gelijk gebleven ten aanzien van vorige week. In de relatieve bijdrage van clusters in 'bezoek in de thuissetting' werd een duidelijk stijging gezien volgend op de feestdagen waarbij deze setting op dit moment weer afneemt in bijdrage aan het totaal aantal clusters. De relatieve bijdrage van clusters in de werksituatie neemt na een duidelijk 'dip' in de kerstvakantie weer toe op dit moment.

In figuur 2 is het aantal clusters te zien met opsplitsing naar leeftijdsgroep en setting. Het aantal clusters onder de jeugd (13-17 jaar) neemt af, met name doordat er minder clusters gezien worden gerelateerd aan school. Onder de (jong-)volwassenen (18-25 jaar) is nog steeds een stijging te zien in het absolute aantal clusters, met name ook een stijging in de setting 'thuis' en 'bezoek thuis'. Binnen de leeftijdsgroepen 18-25 en 26-39 jaar betreft het in ruim 80% van de clusters de thuissetting of bezoek in thuissetting. Bij de groep 40-64 jaar is een derde van de clusters gerelateerd aan werk. Hierin is mogelijk een lichte stijging zichtbaar vanaf begin van het nieuwe jaar. In de groep 65+ zijn met name clusters te zien in de thuissetting of bezoek in thuissetting (ongeveer 75%) of in verpleeghuizen/woonzorgcentra (ongeveer 20%).



Figuur 2. Absoluut aantal clusters en absoluut aantal clusters per leeftijdscategorie, uitgesplitst naar type setting

Nieuwe signalen

Hieronder wordt een selectie van opvallende of grote clusters kort beschreven. Vanwege de grote hoeveelheid aan clusters is een meer representatieve selectie niet mogelijk. De beschrijvingen zijn gebaseerd op binnengekomen meldingen vanuit de GGD.

Verpleeghuizen/Woonzorginstellingen

GGD Drenthe meldt een cluster in een woonzorgcentrum met dagbesteding en aanleunwoningen. De uitbraak speelt zich vooral af in het woonzorgcentrum, bestaande uit 2 verdiepingen (tweede verdieping: PG afdeling). Er is ook een dagbesteding/huiskamer in een aangrenzend flatgebouw en er is een straat met aanleunwoningen. Vanuit de organisatie is er ook een team voor wijkverpleging. Er zijn 51 cliënten (van de 200) positief getest, waarvan 18 zijn overleden. Het aantal positief geteste medewerkers is: 54. Er zijn verschillende bronnen aan te wijzen voor de besmettingen: privé sfeer, collega's onder elkaar en niet goed gebruik van PBM. Deskundigen infectiepreventie van GGD Drenthe zijn op locatie langs geweest om advies te geven. Er zijn 4 grootschalige testrondes geweest. De situatie lijkt nu onder controle.

GGD Drenthe meldt ook een cluster in een ander woonzorgcentrum met 77 positieven: 57 bewoners (van de 130) en 20 medewerkers. Het centrum is opgebouwd zorgappartementen, een somatische verpleegafdeling (met mensen met lichamelijke beperkingen) en een PG-afdeling. Elke bewoner heeft een eigen appartement met sanitair en er zijn 2 gezamenlijke huiskamers. Er zijn verschillende afspraken om de uitbraak onder controle te krijgen: bewoners blijven op hun kamer, bezoek is afgeschaald etc. De medewerkers gebruiken standaard een chirurgisch mondk masker en handschoenen. Bij (mogelijk) positieven volledig PBM.

GGD Drenthe meldt daarnaast ook nog een cluster van 26 besmettingen, waarvan 12 medewerkers, in een kleinschalige woonlocatie met dagbesteding voor verstandelijk- en lichamelijk gehandicapten, waaronder doven. Er werd geen gebruik gemaakt van mondk maskers vanwege communicatie problemen. Er werd wel al zoveel mogelijk afstand gehouden. Bij positieve bewoners wordt op advies van de GGD nu wel altijd met PBM gewerkt. De dagbesteding is op 19 januari gesloten.

GGD West Brabant meldt een cluster van 18 positieven bij een dagbesteding. De bezoekers van deze dagbesteding zijn mensen met autisme of psychische problematiek. Het betreft 3 medewerkers en 15 bezoekers.

GGD regio Utrecht meldt een langdurige zorginstelling in de gemeente Heuvelrug met 34 positieven, waarbij snelle verspreiding optrad. Het betreft 28 van de 30 bewoners en 6 medewerkers.

De GGD Limburg Noord meldt een cluster in een huisartsenpraktijk met 5 positieve medewerkers , waarvan 1 in Duitsland woonachtig is (totaal 31 medewerkers).

School

GGD West Brabant meldt een cluster in het speciaal onderwijs op een school in Breda. Ze melden 8 positieven (3 docenten, 2 ondersteuners, 1 zorgmedewerker en 2 leerlingen). Het betreft de 2^e uitbraak op deze locatie (eerste uitbraak betrof 11 positieven). Medewerkers dragen een mondkneusmasker omdat afstand er op deze school zorgbehoefte leerlingen zitten waarbij afstand houden niet mogelijk is.

GGD Regio Utrecht meldt een cluster van 3 docenten op een basisschool in de gemeente Utrecht. In totaal bestaat de noodopvang uit 10 docenten en 100 leerlingen. Afstand tussen leraren onderling wordt niet altijd gewaarborgd. Het betreft de 2^e uitbraak op deze locatie.

GGD Zuid Holland meldt een cluster van 13 positieven op een VO-school in gemeente Hoekschewaard. Het betreft 3 docenten en 10 leerlingen van examenklas HAVO 5. Besmettingen werden januari 2021 gevonden. In totaal gaan 150 leerlingen naar school. De klassen zijn op advies van de GGD verder opgesplitst. Sequencing van de monsters in ingezet.

GGD Amsterdam meldt een cluster van 6 positieven die allen werkzaam zijn in een restaurant. Transmissie op het werk lijkt aannemelijk gezien de eerste ziekte dag. Vier medewerkers hebben in hun besmettelijke periode gewerkt. De medewerkers geven aan dat het in de keuken niet mogelijk om afstand te houden.

GGD Limburg Noord meldt een cluster in een distributiecentrum in Gennepe. Er zijn nu 14 medewerkers positief bevonden (op totaal 150 medewerkers). Het bedrijf ondernam al veel om besmettingen te voorkomen. Extra maatregelen: de productiehal wordt volledig gereinigd, directe medewerkers zitten in quarantaine en worden getest.

GGD Amsterdam meldt een cluster van 19 personen op een sociaal leer- en werkbedrijf gespecialiseerd in de begeleiding en ontwikkeling van mensen met een afstand tot de arbeidsmarkt. Meerdere indexen noemen de werkplek als mogelijke bron, 3 van de 19 indexen hebben na EZD nog gewerkt. Hygiëne maatregelen worden op de locatie goed opgevolgd, maar afstand is niet altijd mogelijk (bij doorgeven van pakketjes). De afdeling Hygiëne & Inspectie van de GGD gaat een bezoek brengen aan de locatie omdat er sprake is van voortgaande transmissie bij een kwetsbare groep.

GGD Amsterdam meldt een cluster op een advocatenkantoor met 8 medewerkers waar afgelopen 4 besmettingen werden vastgesteld. Uit BCO komt naar voren dat de medewerkers elkaar waarschijnlijk hebben besmet tijdens een borrel met collega's.

GGD Gelderland Zuid meldt een cluster van 4 positieven bij een verkoop- en reparatie bedrijf van gemotoriseerde tweewielers. De eigenaar is erg terughoudend met het geven van informatie doordat hij geschrokken is van recente datadiefstal bij de GGD. Hij wilde bijvoorbeeld niet zeggen hoeveel mensen hij in dienst heeft. De eigenaar denkt wel dat er verspreiding binnen het bedrijf heeft plaatsgevonden. Het bedrijf werd tijdelijk gesloten.

GGD Gelderland Zuid meldt ook een cluster van 5 positieve medewerkers van een bloemenzaak. De winkel is dicht, maar er is een kraam buiten om bloemen af te halen. Het is onduidelijk hoe besmettingen zijn ontstaan. Er werden al veel maatregelen getroffen: afstand houden, voldoende handdesinfectie, maximaal 1 persoon tegelijk binnen om boeketten te maken en tijdens pauze, maximaal 2 personen tegelijk bij de kraam (op afstand) en dragen van mondkapjes.

De GGD Haaglanden meldt een on-going uitbraak (vanaf 26 oktober) bij een vervoersbedrijf in voor de regio Haaglanden. In totaal nu 50 besmettingen bij medewerkers van verschillende afdelingen (op totaal 360 werknemers). Betrokkene afdelingen betreft: trambestuurders, buschauffeurs, onderhoudsmedewerkers, directie/management, stewards, camera observant, planners, personeelszaken, verkeersleiders en deel is onbekend). Er is wekelijks contact tussen contactpersoon van het bedrijf en GGD en de arbodienst is betrokken.

GGD Limburg Zuid meldt een cluster van 15 positieven in een wasserette in de gemeente Heerlen. Het betreft medewerkers die in dezelfde ruimte werken. Ze bewaren daarbij wel onderling 2 meter afstand. GGD doet verder onderzoek.

Overig

Op een haringtrawler met 60 opvarenden zijn 33 bemanningsleden positief getest. Iedereen aan boord is op dit moment in quarantaine, ook alle negatieven. De vis is wel gelost.

GGD Drenthe meldt een cluster met 16 positieven gelinkt aan 3 verschillende crematies. Er zijn geen aanwijzingen dat de uitvaart zelf de bron van besmettingen is geweest. Het lijkt aannemelijker dat de besmettingen in familiekring hebben plaatsgevonden. Uitvaartcentrum houdt zich in goed aan de maatregelen, gasten worden ter plekke gewezen op het bewaren van 1,5m afstand en het dragen van mondkapjes bij bewegingen.

GGD Regio Utrecht meldt een cluster van 14 positieven in de gemeente Vijfheerenland. Meerdere indexen geven aan dat de mogelijk bron in de kerk ligt. Er is aangegeven dat er tijdens de dienst werd gezongen.