

Expert-bijeenkomst 'besluitvorming grootschalig risicogericht testen'

Doel van het expert-meeting is de stappen in de besluitvorming met elkaar doornemen: hoe werkt dit in de praktijk? De opmerkingen die wij eerder hebben ontvangen hebben we zoveel mogelijk verwerkt. De toegevoegde waarde van dit overleg is de mogelijkheid om – waar nodig – de discussie aan te gaan. Ook vraagt een aantal ontvangen opmerkingen om nadere bespreking.

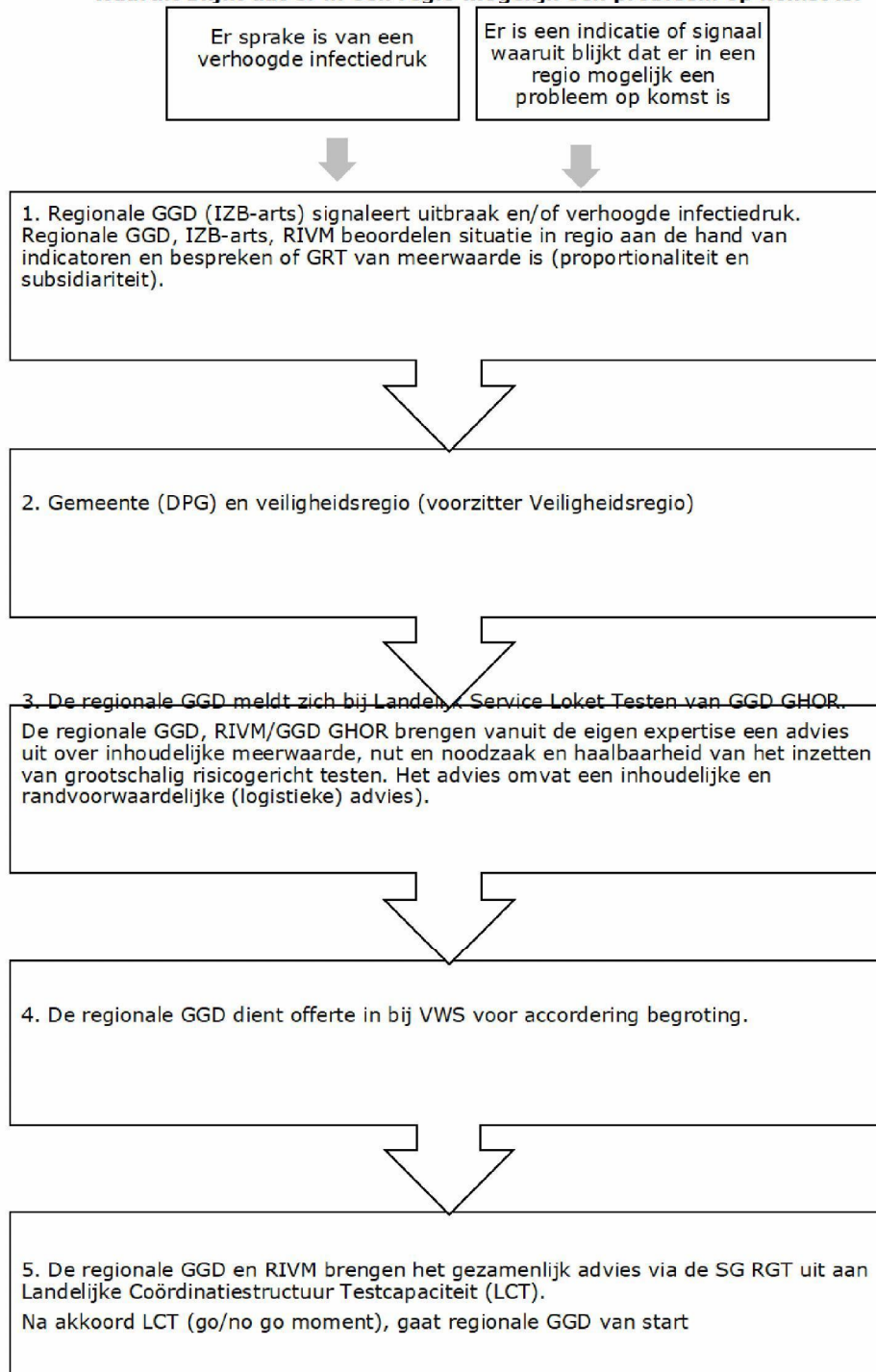
De zwarte tekst is de tekst zoals deze in het opschalingsdocument staat. In het blauw zijn de besprekpunten / openstaande punten te vinden.

Werkwijze bijeenkomst: besluitvorming per stap doornemen, inclusief toets of stappen zoals hieronder beschreven kloppen, of er stappen ontbreken, of stappen moeten worden aangepast.

Input ontvangen van:

- RIVM / Cib: 5.1.2e 5.1.2e 5.1.2e 5.1.2e en 5.1.2e 5.1.2e 5.1.2e 5.1.2e
- GGD-en:
 - Rotterdam: 5.1.2e 5.1.2e, 5.1.2e 5.1.2e, 5.1.2e 5.1.2e (igh)
 - Dronten: 5.1.2e 5.1.2e (gemeente), 5.1.2e 5.1.2e (GGDf), 5.1.2e (GGDf), 5.1.2e (GGDf)
 - Bunschoten: 5.1.2e 5.1.2e en 5.1.2e (GGDrU)
- GGD GHOR: 5.1.2e, 5.1.2e 5.1.2e
- Dienst Testen: 5.1.2e 5.1.2e
- Begeleidings Commissie: 5.1.2e 5.1.2e

2. Er is sprake van een verhoogde infectiedruk of 3) er is een indicatie of signaal waaruit blijkt dat er in een regio mogelijk een probleem op komst is.



Rollen en verantwoordelijkheden per stap1

0. Regionale GGD (IZB-arts) signaleert uitbraak en/of verhoogde infectiedruk.
1. Eén keer in de week vindt er een duidingsoverleg plaats, waarin GGD-en en het RIVM deelnemen. Dit overleg biedt het platform voor GGD-en om gezamenlijk – met het RIVM – te bekijken aan de hand van indicatoren of grootschalig risicogericht testen een mogelijk instrument is om in te zetten. Ook buiten dit duidingsoverleg kan een GGD schakelen met het RIVM (reguliere samenwerking en werkwijze).
- 2.
3. Nb. Initiatief kan theoretisch ook bij een gemeente liggen die met de GGD schakelt.
4. Gemeente kan een vraag stellen aan GGD of GRT een optie is (net zoals een gemeente wel vaker vragen stelt), maar een gemeente zal niet de partij zijn die de indicatie stelt.
- 5.
6. Regionale GGD en RIVM beoordelen situatie in regio aan de hand van indicatoren en bespreken of GRT van meerwaarde is (proportionaliteit en subsidiariteit).
7. De IZB-arts van de regionale GGD zal – waar nodig – met het RIVM de situatie beoordelen en beoordelen of GRT proportioneel en/of subsidiair is (voorwaarden).
8. Nb. Dit is een eerste oordeel. Uiteindelijk zal het uitmonden tot een advies aan de LCT.
- 9.
10. In het geval dat GGD en RIVM GRT als meerwaarde beoordelen: zie stap 1.
11.
 - [Bespreekpunt]: wat is nog nodig om de proportionaliteit en subsidiariteit te beoordelen?
 - [Bespreekpunt]: Rol en verantwoordelijkheid regionale GGD:
 -
 - Rol en verantwoordelijkheid RIVM:
 - Meedenken met/adviseren regionale GGD voor indicatie stellen.
 - Beoordelen uitkomsten
 - Beoordelen maatregelen communicatie
 -
 - [Bespreekpunt]: Hoofdstuk 6, opmerking GGDr UJ: *Proces: in proces/beslisstructuur is nog niet opgenomen hoe de uitkomsten worden beoordeeld, en hoe zo nodig tot aanvullende/regionale maatregelen gekomen wordt.*
 - [Bespreekpunt]: Wie schrijft conclusies op.
 -
12. Regionale GGD → Gemeente & veiligheidsregio (bestuurlijk draagvlak).
 - [Bespreekpunt]: hoe wordt het bestuurlijk draagvlak gecreëerd?
 - [Bespreekpunt]: Rol en verantwoordelijkheid veiligheidsregio (voorzitter Veiligheidsregio), Regionaal Beleidsteam (RBT), gemeente (burgemeester) en directeur Publieke Gezondheid.
 -
13. De regionale GGD meldt zich - in overleg met gemeente - bij Landelijk Service Loket Testen van GGD GHOR. De regionale GGD, GGD GHOR en het RIVM brengen vanuit de eigen expertise een advies uit over inhoudelijke meerwaarde, nut en noodzaak van het inzetten van grootschalig risicogericht testen (het advies omvat een inhoudelijke en randvoorwaardelijke (logistiek) oordeel).
 - a. *Regionale GGD & RIVM*
 - De GGD-regio en het RIVM brengen vanuit de eigen expertise een advies uit over inhoudelijke meerwaarde, nut en noodzaak van het inzetten van GRT/tekent conclusies op [adviseren]
 - RIVM geeft – waar nodig - advies bij indicatiestelling (cf OMT advies).
 -
 -
 -
 -

- b. *De regionale GGD*
 - De regionale GGD meldt zich met het advies van regionale GGD en RIVM bij het Serviceloket Testen). GGD GHOR doet de check en de logistieke beoordeling en operationele capaciteit.
 - De regionale GGD toetst bij Dienst Testen beschikbare test- en laboratoriumcapaciteit en welke testen kunnen worden gebruikt, als onderdeel van de scan [toetsen].
 - c. *GGD GHOR*
 - GGD GHOR faciliteert regionale GGD door doorverwijzen naar Dienst Testen, etc.). Het beschikken over voldoende testcapaciteit is een voorwaarde om te kunnen starten met grootschalig risicogericht testen. Ter ondersteuning van de procesgang is een frequente uitwisseling tussen GGD GHOR en Dienst Testen gewenst om voldoende te anticiperen op de vraag van aantal testen.
 - De GGD GHOR kan indien nodig de regionale GGD faciliteren (bijv. menukaart, platform, checklist, extra operationele capaciteit) [faciliteren].
 - d. *Dienst Testen*
 - Dienst Testen stelt mede aan de hand van de onderzoeksdoelstelling de beschikbare testcapaciteit vast welke testen en welk laboratorium kunnen worden gebruikt [vaststellen]. Dienst Testen zal de planning voor de testen afstemmen met betreffende GGD. De regionale GGD zal via de wekelijkse cyclus de aanvraag indienen bij de Dienst Testen.
14. De regionale GGD dient offerte in bij VWS voor accordering begroting.
- VWS faciliteert grootschalig risicogericht testen dmv financiële middelen [faciliteren]. De regionale GGD is in de lead voor het opstellen en indien van de begroting / offerte (meerkostenregeling, zie pagina 7, H3). Testen en diagnostiek en daaraan gerelateerde kosten zullen via Dienst Testen lopen en worden betaald uit het Openbare Gezondheidszorgbudget (OGZ). Overige kosten gaan via de meerkostenregeling.
 - De regionale GGD draagt zorg voor de verrekening met de overige lokale organisaties.
 - VWS accordeert het voorstel begroting [accorderen begroting]
 - RIVM heeft geen rol bij adviesaanvraag naar VWS mbt begroting etc. RIVM is wel vertegenwoordigd in LCT bij beoordelen aanvragen.
15. De GGD-regio en RIVM brengen het gezamenlijk advies uit aan Landelijke Coördinatiestructuur Testcapaciteit (LCT). Na akkoord LCT (go/no go moment), gaat regionale GGD van start
- [Bespreekpunt]: advies of conclusie?
 - In het geval dat een regionale GGD – al dan niet gezamenlijk met het RIVM - tot het advies komt om grootschalig risicogericht testen in te zetten als instrument – wordt dit advies als hamerstuk geagendeerd in het LCT. Dit met het oog op de rol van het LCT, namelijk: zich gezamenlijk inspannen voor een optimale benutting (en vergroting) van de beschikbare testcapaciteit.
 - In het geval dat het advies van de regionale GGD en het advies van het RIVM niet overeenkomen, biedt het LCT de eerste escalatiemogelijkheid.
 - LCT vindt wekelijks plaats op donderdag. Mocht een sneller besluit van LCT gewenst zijn dan de eerstvolgende LCT (na afronding advies), kan worden bekeken hoe het LCT op een korte termijn een akkoord kan geven of knoop kan doorhakken.
 - Na de start ligt de verantwoordelijkheid van uitvoering van GRT bij de betreffende regionale GGD. De regionale GGD stelt Plan van Aanpak op, waar nodig ondersteund door RIVM en LST (GGD GHOR).

Algemene besprekpunten - besluitvorming

- [Bespreekpunt] Wat is de tijdlijn bij het stappenplan?
- [Bespreekpunt] Wat mist nog in de besluitvorming? / Wat werkt (lettend op besluitvorming) in de praktijk