



**Landelijke Coördinatie Infectieziektebestrijding**

**Wekelijks COVID-19 Cluster Rapport**

**Vertrouwelijk**

16-02-2021 12:00 uur



**Samenvatting**

Aantal actieve clusters:	5.069
Gemiddelde grootte clusters:	6.2 personen (range 3 – 1147 <sup>§</sup> )
Mediane grootte clusters:	4 personen*

<sup>§</sup> dit betreft een keten van verschillende aan elkaar gelinkte clusters binnen een cluster met dezelfde setting

\* de mediaan is de middelste waarde van een groep getallen die gerangschikt wordt volgens grootte. Het is het getal dat exact in het midden ligt zodat 50% van de gerangschikte getallen hierboven ligt en 50% onder de mediaan.

Tabel 1. Aantal en percentage actieve clusters per setting, aantal individuele meldingen per setting en mediane clustergrootte

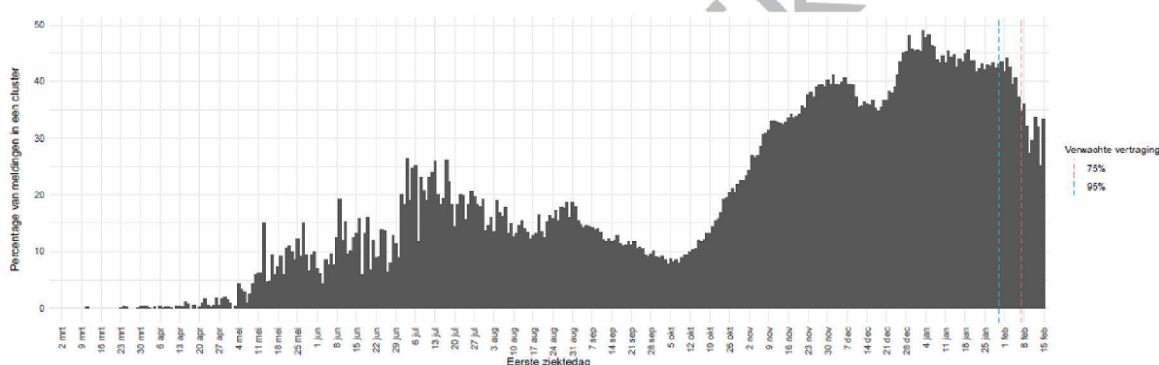
Setting	Aantal actieve clusters	% van totaal aantal actieve clusters	Aantal individuele meldingen	Mediane grootte clusters (min - max)
Thuisituatie (huisgenoten en partner, niet samenwonend)	2846	56.1	11492	3.0 (3-56)
Bezoek in de thuisituatie (van of bij familie, vrienden, enz.)	970	19.1	3972	3.0 (3-34)
Werksituatie	675	13.3	5870	4.0 (3-180)
Verpleeghuis of woonzorgcentrum voor ouderen	212	4.2	4870	16.0 (3-171)
School en kinderopvang	67	1.3	1578	4.0 (3-1147)
Woonvoorziening voor mensen met een beperking	66	1.3	732	6.0 (3-74)
Overige gezondheidszorg	58	1.1	244	3.0 (3-21)
2e lijn gezondheidszorg / ziekenhuis	46	0.9	1907	7.0 (3-229)
Overige woonvoorziening	35	0.7	145	4.0 (3-10)
Dagopvang voor ouderen en mensen met een beperking	27	0.5	119	3.0 (3-12)
Uitvaart	21	0.4	132	5.0 (3-14)
1e lijn gezondheidszorg / huisarts	14	0.3	59	3.0 (3-9)
Feest (feest, verjaardag, borrel, bruiloft, enz.)	10	0.2	38	3.5 (3-5)
Studentenvereniging/-activiteiten	5	0.1	15	3.0 (3-3)
Vrijtijdsbesteding, zoals sportclub	5	0.1	18	3.0 (3-6)
Medereiziger / reis / vakantie	4	0.1	12	3.0 (3-3)
Overige dagopvang	4	0.1	19	5.0 (3-6)
Religieuze bijeenkomsten	3	0.1	17	3.0 (3-11)
Koor	1	0.0	4	4.0 (4-4)
Vlucht	0		0	-
Horeca	0		0	-
Hospice	0		0	-

### Beschrijving

Momenteel zijn er op basis van gegevens in Osiris 5.069 actieve COVID-19 clusters in Nederland (minimaal 3 patiënten gemeld als aan elkaar gerelateerd). Het absolute totaal aantal clusters daalt sinds begin van dit jaar. Van de personen die tot een actief cluster behoren werd 43.6% via contactonderzoek bij de GGD opgespoord. Het aantal personen dat totaal in een actief cluster zit is 31.243. De mediane grootte van clusters is lange tijd stabiel 3 geweest, de laatste weken is de mediane grootte 4.

In de volgende Veiligheidsregio's worden meer dan 300 actieve clusters gerapporteerd: Midden- en West- Brabant 411, Noord Holland-Noord 344, Friesland 319 en Midden- en West Brabant 311. Hierbij moet echter de regiogrootte en regionale capaciteit om bron- en contactonderzoek uit te voeren ook in acht worden genomen.

In september/oktober 2020 werd er door de sterke toename in het aantal besmettingen een minder (volledig) BCO uitgevoerd. Eind november 2020 werd door bijna alle GGD'en weer volledig BCO uitgevoerd. In december 2020 werd ook tijdelijk weer een minder (volledig) BCO uitgevoerd. Inmiddels voeren alle GGD'en al weer enige weken een volledig BCO uit. Het volledig BCO uitvoeren hangt direct samen met het aantal clusters dat geïdentificeerd wordt. In figuur 1 is te zien dat op dit moment ruim 40% van de meldingen in een cluster valt.



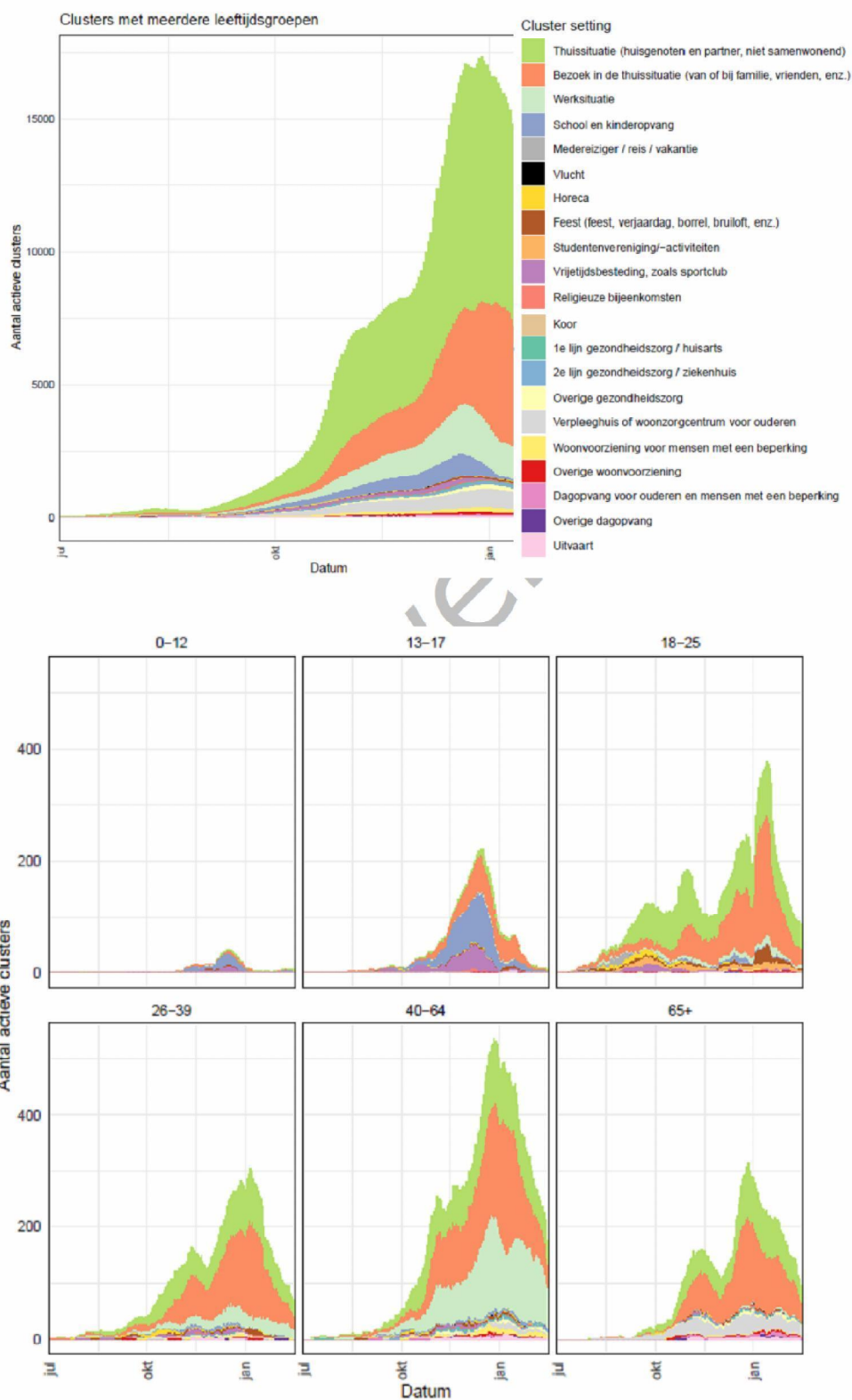
Figuur 1. Percentage van alle meldingen dat in een cluster zit

Verwachte vertraging: we verwachten dat 75% van de meldingen (van de eerste en tweede gevallen binnen een cluster - die dus pas bij een cluster horen als de derde persoon gemeld is) binnen 12 dagen onderdeel zijn van een cluster (rode lijn); 95% binnen 18 dagen (blauwe lijn).

### Clusters per setting en naar leeftijdsgroep

Wanneer gekeken wordt naar de relatieve bijdrage van de verschillende settings aan het totaalbeeld van de clusters, is het aandeel van clusters dat in een thuissetting of bij bezoek thuis plaatsvindt gelijk gebleven ten aanzien van vorige week. De relatieve bijdrage van clusters in de werksituatie nam na de kerstvakantie toe en is nu stabiel. De relatieve bijdrage aan het aantal clusters van de setting school/ kinderopvang is laag stabiel. De bijdrage van woonzorgvoorziening en dagopvang voor mensen met een beperking neemt toe. Het percentuele aandeel van religieuze bijeenkomsten neemt af.

In figuur 2 is het aantal clusters te zien met opsplitsing naar leeftijdsgroep en setting. Onder 0- 12 jarigen worden er nog steeds nauwelijks clusters gezien. Ditzelfde geldt voor het aantal clusters onder de jeugd (13-17 jaar), nauwelijks clusters, met name doordat er minder clusters gezien worden gerelateerd aan school. Binnen alle andere leeftijdsgroepen is een daling in absoluut aantal clusters te zien, in lijn met de afname in totaal aantal besmettingen in Nederland. Binnen de leeftijdsgroepen 18-25 jaar betreft het in ruim 80% van de clusters de thuissetting of bezoek in thuissetting. Binnen de 26- 39 jarigen is 20% van de clusters gerelateerd aan werk. Bij de groep 40-64 jaar is 50% van de clusters gerelateerd aan werk. In de groep 65+ zijn met name clusters te zien in de thuissetting of bezoek in thuissetting (ongeveer 75%) of in verpleeghuizen/woonzorgcentra (ongeveer 20%).



Figuur 2. Absoluut aantal clusters en absoluut aantal clusters per leeftijdscategorie, uitgesplitst naar type setting

Versie: 1.0

Status: Definitief

Pagina 3 van 5



### **Nieuwe signalen**

Hieronder wordt een selectie van opvallende of grote clusters kort beschreven. Vanwege de grote hoeveelheid aan clusters is een meer representatieve selectie niet mogelijk. De beschrijvingen zijn gebaseerd op binnengekomen meldingen vanuit de GGD.

#### *Verpleeghuizen/Woonzorginstellingen*

GGD Fryslân meldt een cluster in een woonvoorziening en dagbesteding voor mensen met meervoudige beperking, hier zijn 25 personen positief getest. Het betreft zowel medewerkers als cliënten. De instelling heeft een cohort afdeling gemaakt.

GGD Gelderland Zuid meldt een cluster met 11 (5 cliënten en 6 medewerkers) positieven op een dagbesteding in Tiel, verdeeld over verschillende groepen cliënten, voornamelijk senioren met een verstandelijke beperking. Afstand houden is goed mogelijk en de cliënten en medewerkers dragen type IIR mondkapjes. De groepen van de dagbesteding zijn in quarantaine gegaan. Cliënten komen deels van andere instellingen en gaan ook naar andere vormen van dagbesteding. Dit wordt nog goed in kaart gebracht.

De mogelijke reden voor de uitbraak is dat medewerkers te lang bij elkaar in een ruimte hebben gezeten, terwijl medewerkers al klachten hadden. Ook is er een 'huiskamer', waar de senioren een soort theebransje houden waarbij de cliënten tijdens verplaatsingen een mondkapje op doen. De maatregelen tijdens het vervoer wordt aangescherpt.

De GGD Gelderland Zuid meldt een cluster op een revalidatieafdeling in Berg en Dal met 27 positieven waarvan 12 bewoners, 11 medewerkers en 3 bezoekers. Er verblijven momenteel 17 bewoners. De bewoners met een eenpersoonskamer hebben een gedeelde badkamer. De badkamers zijn in de quarantaine periode gebruikt door zowel bewezen besmette bewoners en de laag verdachte bewoners, dit is inmiddels gescheiden. Er worden cohorten gemaakt, iedereen met klachten wordt getest, personeel blijft op vaste afdelingen. PBM wordt goed gebruikt, de 2<sup>e</sup> vaccinaties zijn uitgesteld en de medewerkers worden preventief getest.

GGD Hart voor Brabant meldt een cluster met 66 (36 medewerkers en 30 bewoners) positieven in een verzorgingstehuis. Dit cluster loopt sinds half oktober 2020.

GGD Zuid Limburg meldt een cluster in een zorgcentrum in Brunssum met 108 positieven. In dit zorgcentrum is al sinds half november een uitbraak gaande. De monsters zijn onderzocht en binnen één afdeling is er sowieso spraken van de VK-variant. Strenge maatregelen worden al gevolgd.

Wat betreft vaccinatie, zijn de bewoners gevaccineerd die vooraf nog niet positief waren en het merendeel van de medewerkers, waarbij enkele medewerkers zich niet wilde laten vaccineren.

#### *Kinderopvang*

GGD Gelderland Midden meldt een cluster met 6 positieven in een kinderopvang (noodopvang), 4 medewerkers en 2 kinderen zijn positief getest. De kinderen komen uit hetzelfde gezin. De meest waarschijnlijke bron voor de kinderen ligt bij een medewerker kinderopvang. Naar schatting zijn er 25 mensen blootgesteld.

GGD Haaglanden meldt een cluster op een kinderdagverblijf in Den Haag met 4 positieven onder pedagogische medewerkers, 3 van de 4 zijn niet in hun besmettelijke periode op het werk geweest, 20 kinderen zijn blootgesteld. De kinderen die aanwezig waren in de groep van de index hebben advies gekregen van de GGD om afhankelijk van het gelopen risico in quarantaine te gaan. Aan de overige medewerkers is geadviseerd zich allemaal te laten testen.

#### *School*

GGD Amsterdam meldt een cluster met 4 positieven op een dansschool waarbij het 1 pianoleraar, 1 leerkracht en 2 leerlingen uit groep 8 betreft. Op de school wordt zowel regulier onderwijs als danslessen gegeven. De leerkracht heeft tijdens adviesgesprekken met leerlingen onvoldoende afstand gehouden en is waarschijnlijk de bron. De klas is in quarantaine gegaan.

#### *Werk*

De GGD Gelderland Zuid meldt een cluster van 6 positief geteste medewerkers in een autobedrijf in Nijmegen met totaal ongeveer 30 werknemers. De maatregelen leken op orde, behalve het feit dat er soms werd gewerkt met klachten.

GGD Rotterdam meldt een cluster op een havenbedrijf met 21 positieven tot aan 13 februari. In totaal zijn er 1900 medewerkers. Er zijn vele maatregelen genomen zoals de 1,5 meter afstand, extra schoonmakers, coronaplan opgesteld, nieuwe pauze ruimte gebouwd om afstand te kunnen bewaren, pauzes worden in shifts gehouden, looproutes en extra hygiëne, eigen werkplekken en mondkapjes.

GGD West Brabant meldt een cluster in een voedselbewerkingsbedrijf in Zundert met in totaal 15 positieven, dit is de tweede uitbraak binnen het bedrijf. Er werken 160 mensen in vast dienstverband en 10-20 personen als uitzendkracht. Het personeel is opgedeeld in 4 afdelingen waarbij er wordt gewerkt in diverse ploegen, de apparatuur wordt regelmatig schoongemaakt, er wordt gebruik gemaakt van mondneusmaskers en > 1.5 meter afstand gehouden.

GGD Zeeland meldt een cluster op een werkplek in Vlissingen met 6 positieven. Drie van de positieven zaten, tegen de regels in, samen in een bus op het terrein zonder raam open en zonder mondkapjes. De looprouting op kantoor (en consequent ventileren) is besproken, net zoals het van belang van niet samen te pauzeren en niet samen op telefoon filmpjes gaan kijken, mondkapjes te dragen en afstand te houden.

#### *Ziekenhuis*

GGD Gooi en Vechtstreek meldt een cluster van 7 positieven in een ziekenhuis in Blaricum. Het betreft 2 medewerkers en 5 patiënten van de GGZ afdeling. Bij alle betrokkenen ligt de bron vermoedelijk op de afdeling. Voor en tijdens de uitbraak is gewerkt met PBM. Het ziekenhuis doet intern bron- en contactonderzoek en heeft alle maatregelen getroffen.

GGD Fryslân meldt een uitbraak bij een ziekenhuis in de regio. Er zijn inmiddels 104 bevestigde gevallen. Het betreft zowel medewerkers als patiënten van de afdeling oncologie en het dialyse centrum. De GGD heeft het ziekenhuis ondersteund met een grootschalige steekproef onder medewerkers. Van de 400 geteste medewerkers bleken er 4 (1%) positief. Het lijkt daarmee een cluster wat zich beperkt tot de twee genoemde afdelingen. Medewerkers droegen in het ziekenhuis al preventief een chirurgisch mondneusmasker type II/IIR. De GGD staat in contact met het ziekenhuis om de voortgang van deze uitbraak te monitoren en bij te staan in advies.