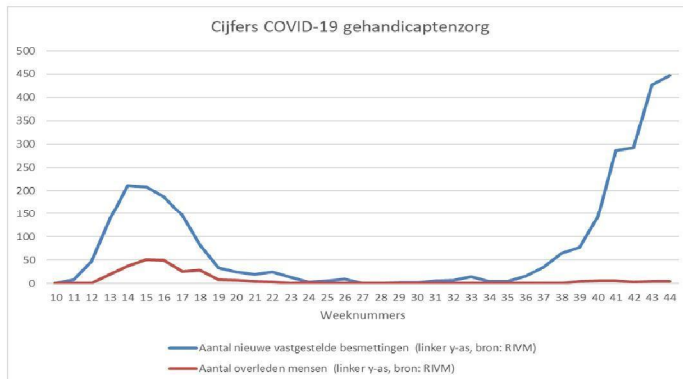
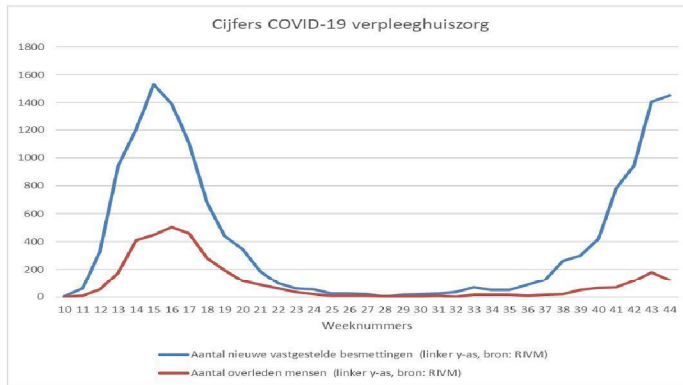
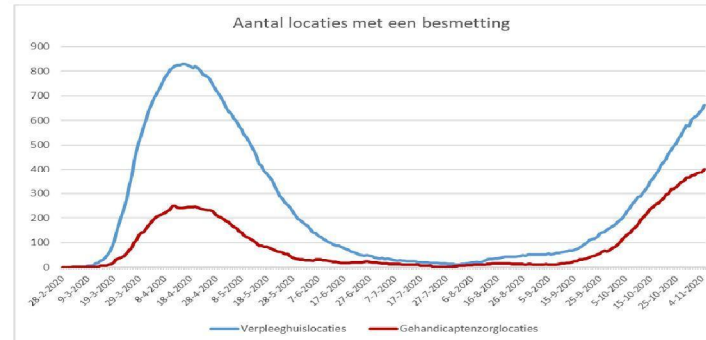
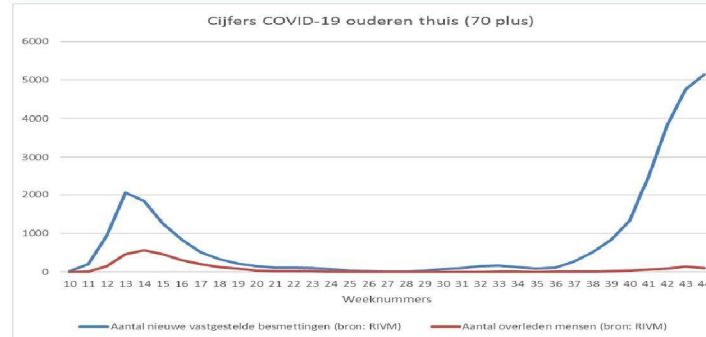


Besmettingen langdurige zorg



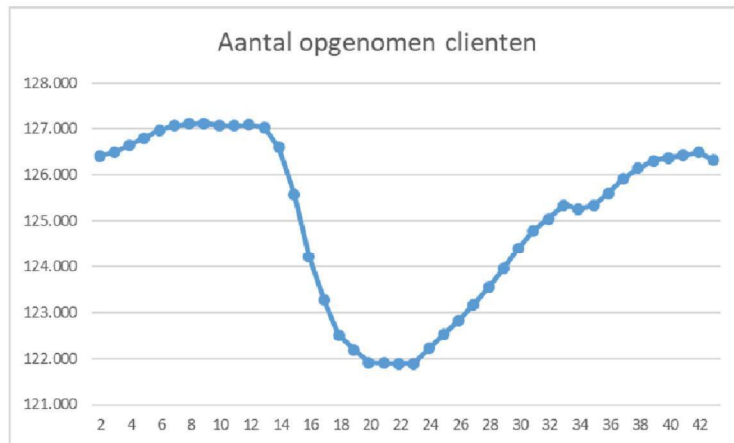
Boodschap

- Er is een toename van het aantal besmettingsgevallen in verpleeghuizen, de gehandicaptenzorg en vooral bij thuiswonende ouderen boven de 70 plus.
- Wel zien een afvlakking in de groei van het aantal nieuwe besmettingen in verpleeghuizen en gehandicapteninstellingen.
- Het aantal verpleeghuislocaties met een besmetting blijft toenemen: 655 van de circa 2.500 locaties (peildatum 7 november jl.)



Zorgketen onder druk

2019-2020



Toelichting: Verpleegdagen in verpleeghuizen (Wlz)

- Indicator: Aantal opgenomen cliënten met VV-indicatie
- Bron: CBS/ MLZ (wekelijkse updates)
- Afschaling: totaal: 583.000 dagen verblijf (cumulatief tot en met week 42). T.o.v. van dezelfde periode vorig jaar is dat een productieverlies van 2%.

Aantal plekken eerstelijnsverblijf (Zvw) gereserveerd voor patiënten met COVID-19

- Momenteel zijn 858 ELV plekken gereserveerd voor Covid-19 patiënten om de ziekenhuizen te ontlasten.

Boodschap

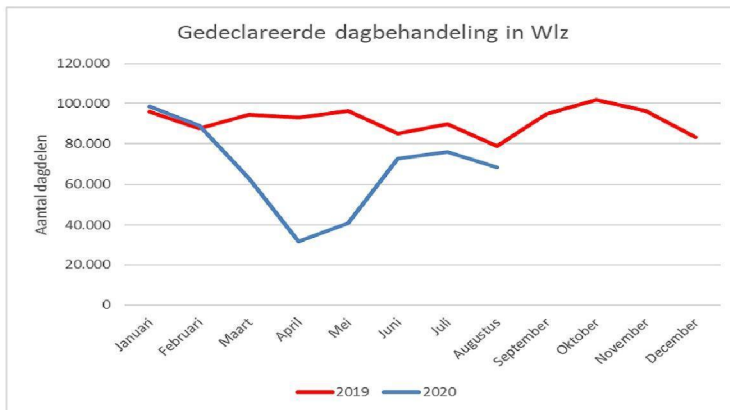
- Na de eerste golf is het aantal bewoners in verpleeghuizen gedaald met ca. 5.000 personen.
- Dit aantal is in lijn met het aantal van 5.100 overledenen aan Corona in verpleeghuizen in het eerste halfjaar (Bron: CBS, doodsoorzaken).
- Vanaf week 23 vindt in de verpleeghuizen geleidelijk herbezetting plaats. Na week 43 zijn nog ca. 700 plekken niet bezet.
- Vooraf vanwege het **verbod op bezoek** lag het aantal nieuwe opnamen tijdens de eerste golf in de verpleeghuizen fors lager.
- Doel is continuïteit van zorg in de gehele keten. De toenemende druk op de zorg en het personeel lijkt zich wederom te vertalen in een daling (van week 42) van het aantal opgenomen cliënten met directe gevolgen voor de druk op de ziekenhuizen en de zorg thuis (wijkverpleging en thuiszorg).

Toelichting: Personen met wijkverpleging (Zvw)

- Bron: Vektis (maandelijke updates).
- Tijdens de eerste golf is het effect van de afschaling en het afzeggen door cliënten zelf zichtbaar in het aantal cliënten met wijkverpleging;
- In augustus 2020 hebben er ruim 25.000 unieke cliënten minder wijkverpleging dan in 2019 (-9%);
- Er is van maart t/m augustus €215 mln. (natura en pgb tezamen) vergoed, hetgeen neerkomt op -12% in de periode maart t/m augustus.

Continuïteit van dagbehandeling en dagbesteding niet haalbaar

2019-2020

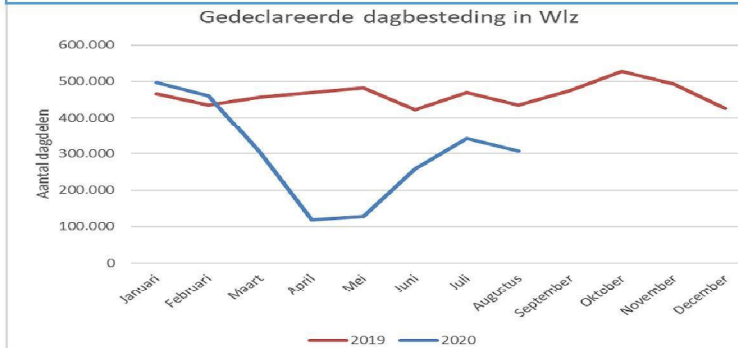


Toelichting: Dagbehandeling (Wlz)

- Indicator: Aantal gedeclareerde dagdelen dagbehandeling
- Bron: Vektis (maandelijkse updates)
- Dagbehandeling in groepsverband is een aanbod waar cliënten met een beperking gebruik van maken die op basis van een specifiek behandeldoel leren omgaan met (de gevolgen van) hun aandoening.
- Na de eerste golf is het aantal gedeclareerde dagdelen dagbehandeling gedaald van 100.000 dagdelen naar 30.000 dagdelen. Na mei jl. neemt de productie weer toe.
- De afschaling van maart tm augustus is 185.000 dagdelen. Ten opzichte van dezelfde periode in 2019 is dat een productieverlies van 34%.
- Het betreft hier dagbehandeling (links) en dagbehandeling (rechts) *in groepsverband* via zorg in natura thuis (dagbehandeling 3.100 cliënten, dagbesteding 18.000 cliënten) of dagactiviteiten van opgenomen personen die niet door de verblijfsinstelling wordt geleverd.

Boodschap

- Tijdens de eerste golf is de dagbehandeling en dagbesteding in de langdurige flink zorg afgeschaald. In juni jl. en juli was herstel zichtbaar.
- N.a.v. de eerste golf is geconcludeerd dat de continuïteit van dagbehandeling en dagbesteding op peil moet blijven.
- Echter, op dit moment ligt het niveau van dagbesteding op tweederde van het niveau in 2019. De dagbesteding staat dus onder druk.



Toelichting: Dagbesteding (Wlz)

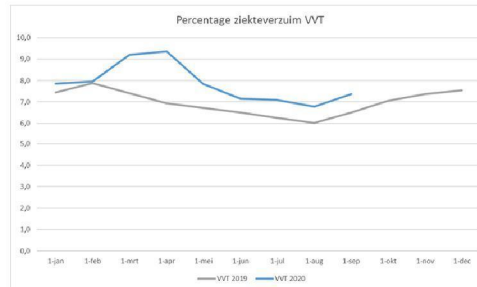
- Indicator: Aantal gedeclareerde dagdelen dagbesteding
- Bron: Vektis (maandelijkse updates)
- Dagbesteding: Programma in groepsverband die door hun beperkingen blijvend toezicht nodig hebben. Het aanbod is van belang voor dagstructurering, vervangen van onderwijs/werk, activering en als respijtoorziening.
- Na de eerste golf is het aantal gedeclareerde dagdelen dagbesteding gedaald van 500.000 dagdelen in februari naar 100.000 dagdelen in april. Na mei neemt de productie weer toe, maar ligt nog flink onder het niveau van 2019.
- De afschaling van maart tm augustus is 1,3 mln. dagdelen. Ten opzichte van dezelfde periode in 2019 is dat een productieverlies van 47%.

Ziekteverzuim ondermijnt continuïteit van zorg

2019-2020

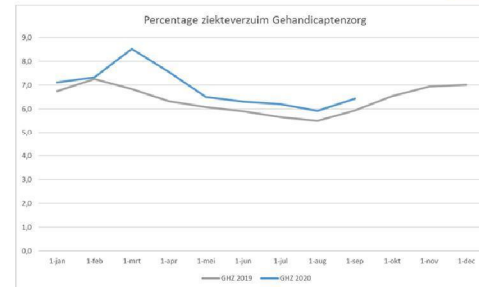
Boodschap

- Het ziekteverzuim neemt toe in de VVT, gehandicaptenzorg en de ziekenhuizen, waardoor de continuïteit van zorg onder druk komt te staan.
- In de VVT is het verzuim het hoogst en in de ziekenhuizen het laagst
- Bron: Vernet (optelsom kortdurend en langdurend verzuim van zorgpersoneel en administratief personeel tezamen).
- Instellingen signaleren dat veel vacatures moeilijk zijn op te vullen.



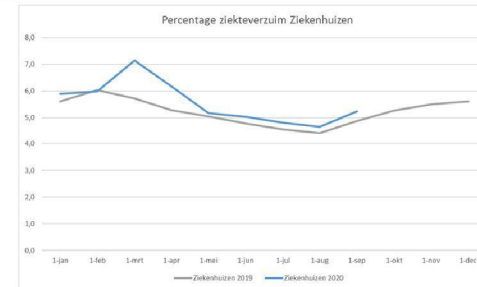
Toelichting

- Vanaf mei 2020 is het verzuim 1%-punt hoger dan in 2019. NB: 1% van de arbeidskosten in de VVT-instellingen is ca. €120 mln. op jaarbasis.
- Tussen locaties zijn er enorme verschillen.
- Er zijn signalen dat er locaties zijn waar het verzuim hoger is dan 20%;
- Er zijn signalen dat als er op een locatie covid-19 besmettingen zijn, het registreren en melden van verzuim bij Vernet niet de hoogste prioriteit heeft. Mogelijk is het feitelijke verzuim dus hoger.
- Uitgezocht wordt of de cijfers ook afwezigheid door quarantaine/isolatie omvatten.



Toelichting

- Vanaf mei 2020 is het verzuim ½ %-punt hoger dan in 2019.
- Het verzuim is lager dan in de VVT, maar hoger dan in de ziekenhuizen.



Toelichting

- In de ziekenhuizen ligt het ziekteverzuim lager dan in de VVT en de gehandicaptenzorg.

Effecten van afschaling op mantelzorg en welbevinden en jeugd

Boodschap:

- De crisis vraagt een hogere inzet van mantelzorgers
- De crisis schaadt de psychische gezondheid o.a. van cliënten in de GGZ

Mantelzorg

Bron: Mantelzorgpanel (augustus 2020)

Aan het onderzoek deden 729 respondenten mee in de periode van 12 augustus 2020 tot en met 31 augustus 2020. De respondenten zijn vrijwel allemaal (zeer) langdurig en intensief zorgende mantelzorgers.

Uit de enquête blijkt:

- Dat bijna een op de drie mantelzorgers (31%) aangeeft nog altijd meer dan voorheen zorgen voor hun naast;
- Dat respondenten met een thuiswonde naaste (57%) aangeven dat de formele zorg die normaliter ontvangen wordt tussen half maart en juni bij 67% de formele zorg helemaal weg viel of tijdelijk minder werd;
- Van deze groep respondenten geeft ongeveer de helft (49%) aan dat de formele zorg inmiddels weer op het niveau is van voor de coronamaatregelen.

Psychische gezondheid

Bron: SCP: beleidssignalement:

Eerste doordenking maatschappelijke gevolgen coronamaatregelen

Gevolgen van de coronacrisis voor de psychische gezondheid

- Naast de stress die het verontrustende nieuws over de gevolgen van de ziekte zelf veroorzaakt, hebben ook de maatregelen om de verspreiding van de ziekte tegen te gaan effect op de psychische gezondheid van mensen.
- De maatregel om sociale afstand tot elkaar te houden kan leiden tot stress, angst, boosheid en frustratie en verveling, zeker als de periode langer (dan tien dagen) duurt.
- Er zijn ook aanwijzingen voor psychische gevolgen op de langere termijn, na de periode van quarantaine (ibid).
- Klachten kunnen, bijvoorbeeld, variëren van posttraumatische stress, smetvrees, angst voor en vermijden van drukke plaatsen, alcoholmisbruik en depressie.
- Zorgen om financiële gevolgen van de sociale isolatie en baanverlies spelen daarbij waarschijnlijk ook een rol.

Jeugd

Bron: Dokters voor kinderen (DVK): *de gevolgen van de COVID-pandemie op de fysieke, cognitieve, emotionele en sociale ontwikkelingen van kinderen (sept 2020, 5-18 jaar)*

- Niet-acute lichamelijke zorg is uitgesteld.
- Dagbestedingsactiviteiten vielen weg, bezoeken in de zorg werden opgeschort en ze liepen leerachterstanden op.
- Jongeren bewegen minder en snoepen meer.

Bron: Kenniswerkplaats leefbare wijken: *de heropening van de samenleving (sept 2020; 18-34 jaar)*

- Een kwart heeft het gevoel niet te hebben om naar uit te kijken.
- 25-33% van de jongeren ervaren meer angst, nervositeit, stress dan voor corona.
- In maart meed 40% de zorg en in juli 20%.

Bron: Jong Pit: *Corona effect, analyse voor jongeren met een chronische aandoening (nov 2020, 13-34 jaar)*

- 60% van de jongeren heeft beperkte toegang tot zorg en 10% heeft helemaal geen toegang tot zorg.
- 33% is bang dat bestaande klachten hierdoor verergeren. Voor de helft van de jongeren is geen alternatief beschikbaar.
- Met name psychotherapie en revalidatie/fysiotherapie op afstand brengen veel gemede gevoelens met zich mee. Vaak werd er besloten de zorg online of telefonisch (en vaak kortere tijd) te doen, terwijl dit voor de jongere niet gewenst is.
- Bijna 64% van de jongeren loopt studievertraging op en ruim 50% maakt zich zorgen of ze een stage of baan kunnen vinden.