

GGD GHOR CORONA MONITOR  
9-10-2020



**LOT-C**



## Inhoud

---

Inleiding	2
Aantal unieke bellers via het de landelijk telefoonnummers	3
Aantal ingeplande afspraken via het landelijk telefoonnummer en de website	4
Totaal aantal uitgevoerde testen	5
Aantal uitgevoerde testen per GGD regio bij de speciaal ingerichte testlocaties	6
Aantal positieve testen per GGD regio bij de speciaal ingerichte testlocaties	7
Percentage positieve testen per GGD regio bij de speciaal ingerichte testlocaties	8
Doorlooptijden per GGD regio van aanmaken afspraak tot en met geplande afspraak	9
Doorlooptijden per GGD regio van monsterafname tot afronden afspraak	10
Monitor Zorgcontinuïteit (landelijk beeld)	11
Duiding monitor zorgcontinuïteit – landelijk beeld	13

## Inleiding

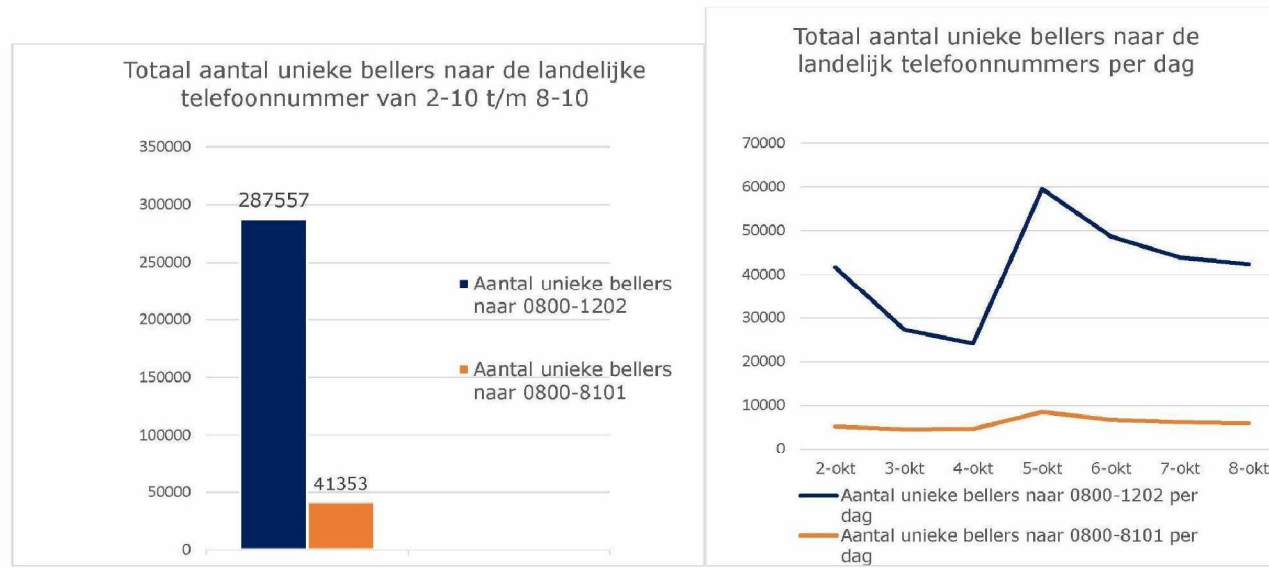
---

Deze wekelijkse rapportage van de vijftientig Directeuren Publieke Gezondheid bevat het aantal unieke bellers naar het landelijk telefoonnummer, het aantal ingeplande testafspraken via het landelijk telefoonnummer en de website, het aantal testen dat door de GGD'en wordt uitgevoerd, het aantal en het percentage positieve testen per regio en de doorlooptijden per GGD regio van afspraak gemaakt tot testafname en van testafname tot afronding afspraak. De data in deze monitor beslaan de periode van 2 oktober t/m 8 oktober 2020.

Samen met het LOT-C blijven we verder werken aan één datastroom, waardoor toekomstige rapportages mogelijk nog verder kunnen wijzigen. Voor nadere informatie over deze rapportage kun u contact opnemen met [5.1.2e](#), [5.1.2e](#) Nederland ([5.1.2e@ggdghor.nl](mailto:5.1.2e@ggdghor.nl)).



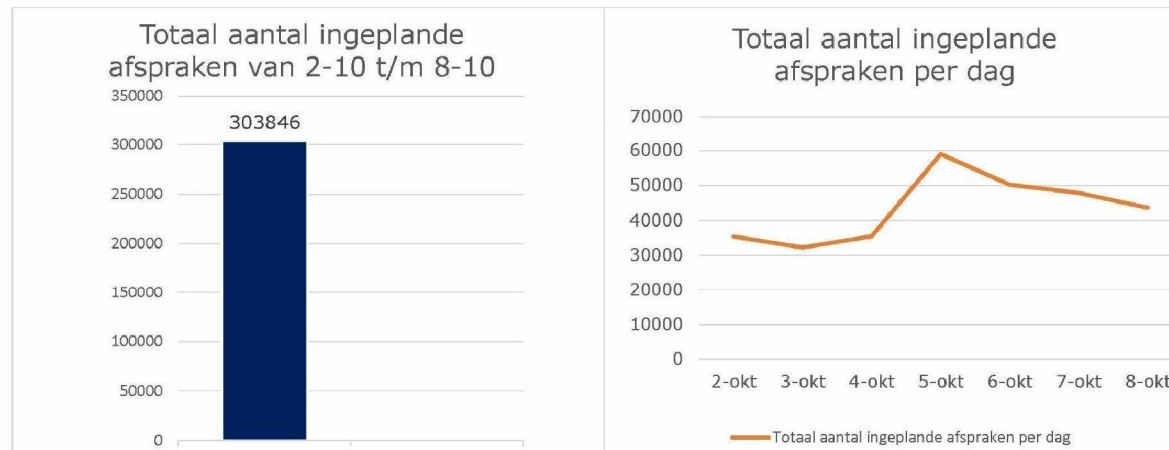
## Aantal unieke bellers via het de landelijk telefoonnummers



Bron: Teleperformance

## Aantal ingeplande afspraken via het landelijk telefoonnummer en de website

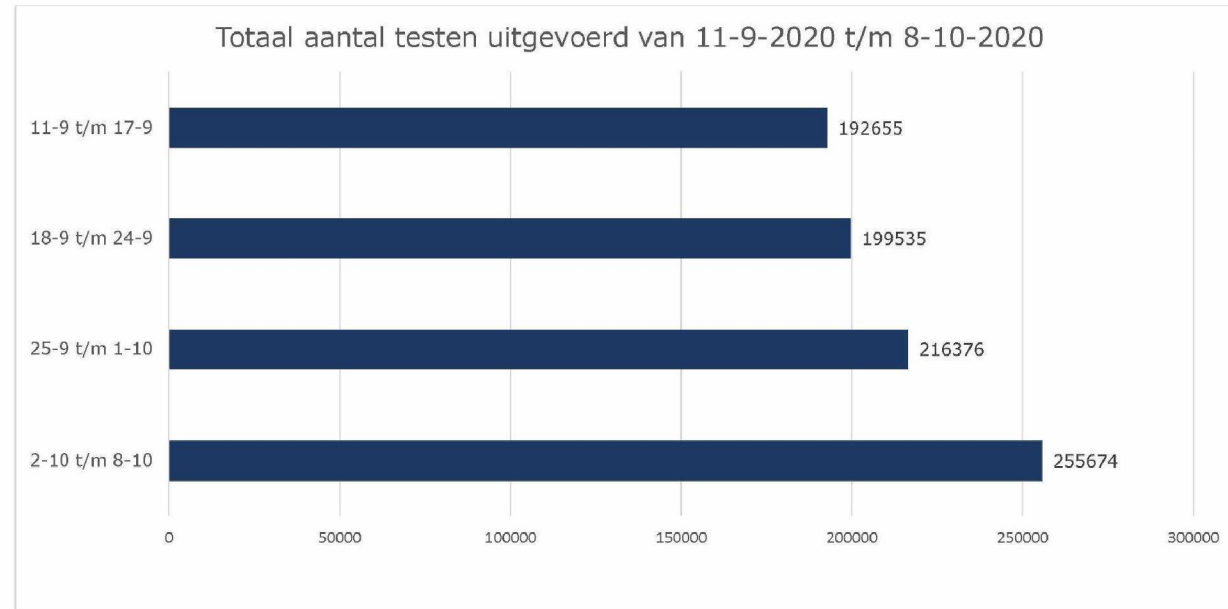
---



Bron: GGD GHOR Nederland

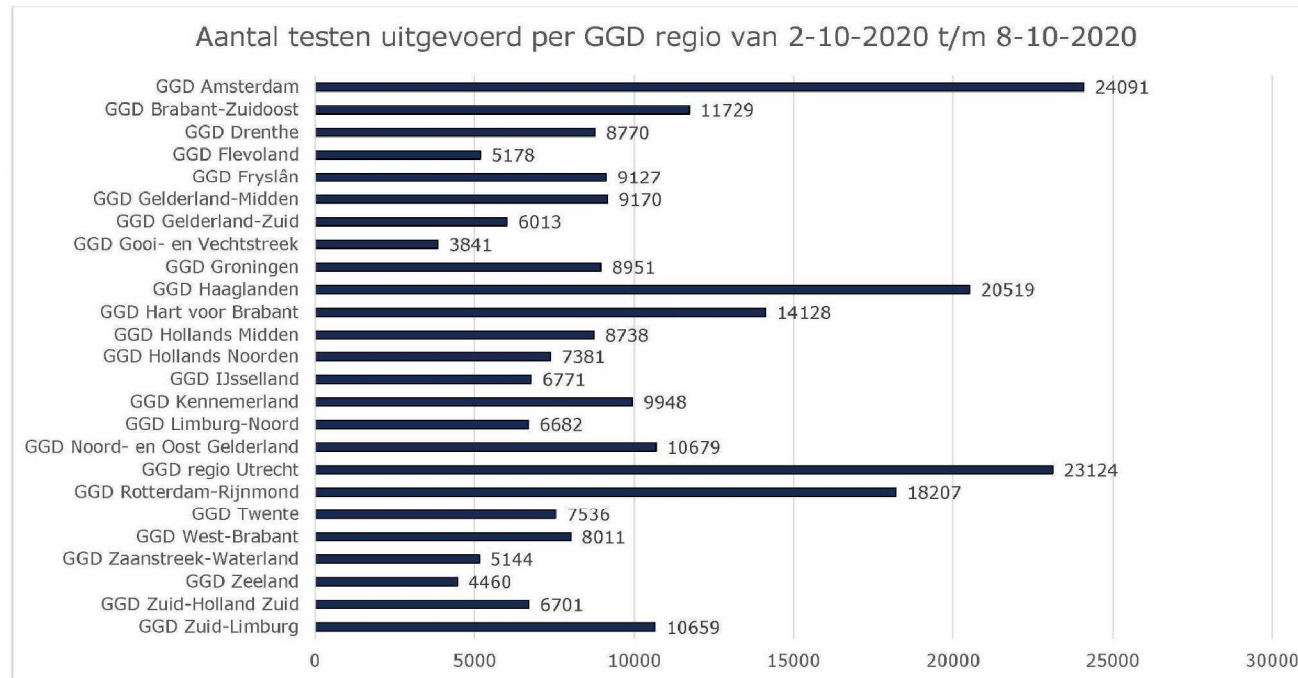
## Totaal aantal uitgevoerde testen

---



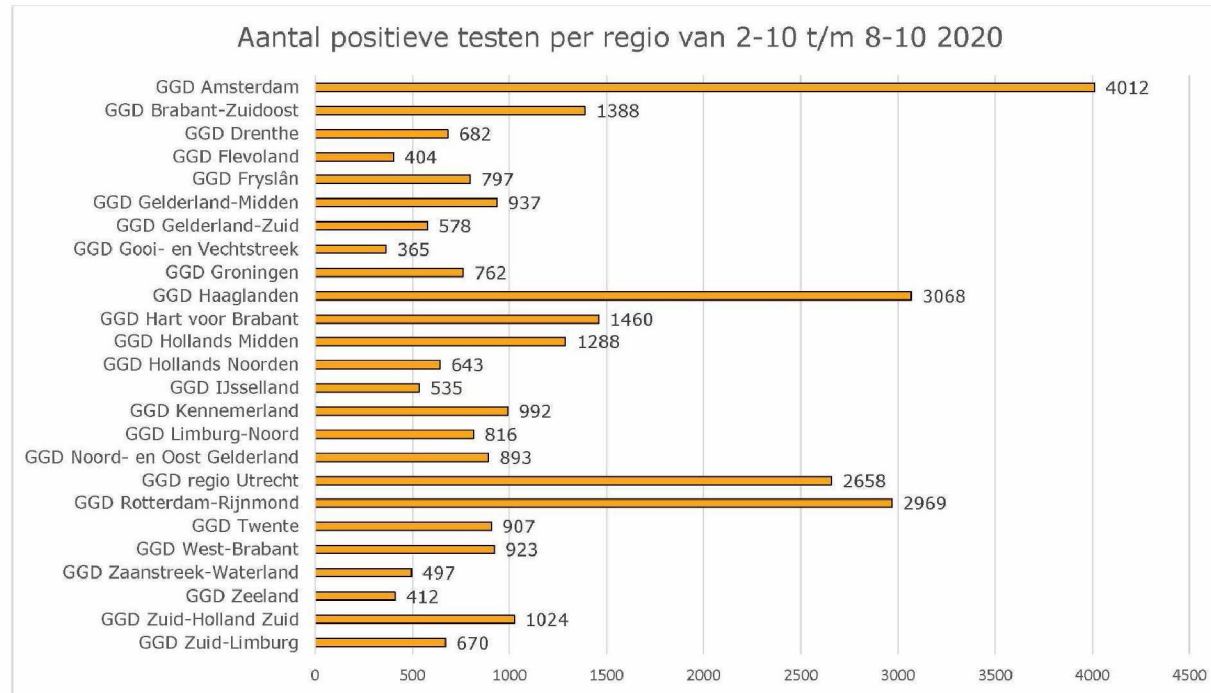
Aantal uitgevoerde pcr testen door GGD'en in de periode 11 september tot en met 8 oktober 2020.  
Bron: GGD GHOR Nederland, CoronIT

## Aantal uitgevoerde testen per GGD regio bij de speciaal ingerichte testlocaties



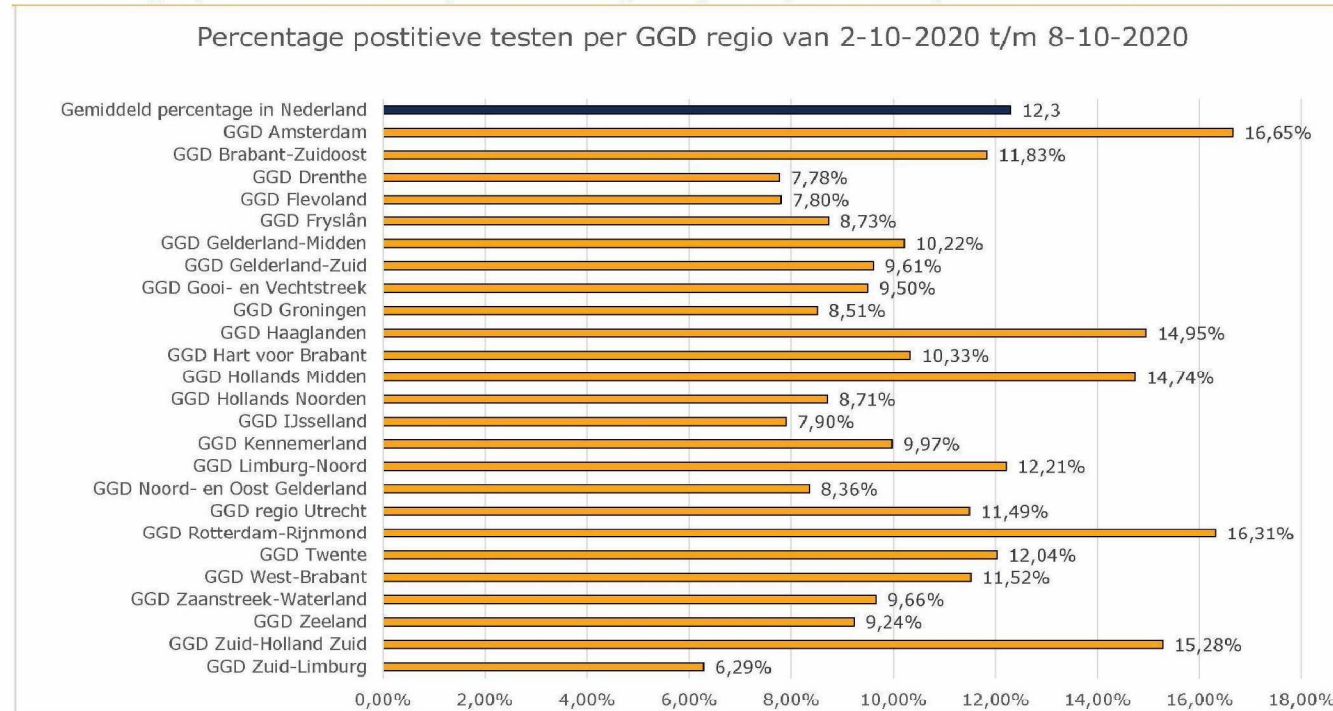
Aantal uitgevoerde pcr testen door GGD'en in de periode 2 oktober tot en met 8 oktober. Het gaat hier alleen om cijfers van de GGD teststraten. In sommige regio's wordt een veelvoud daarvan door andere instanties uitgevoerd. De teststraat Schiphol is niet meegenomen in de testgegevens. Bron: GGD GHOR Nederland, CoronIT

## Aantal positieve testen per GGD regio bij de speciaal ingerichte testlocaties





## Percentage positieve testen per GGD regio bij de speciaal ingerichte testlocaties



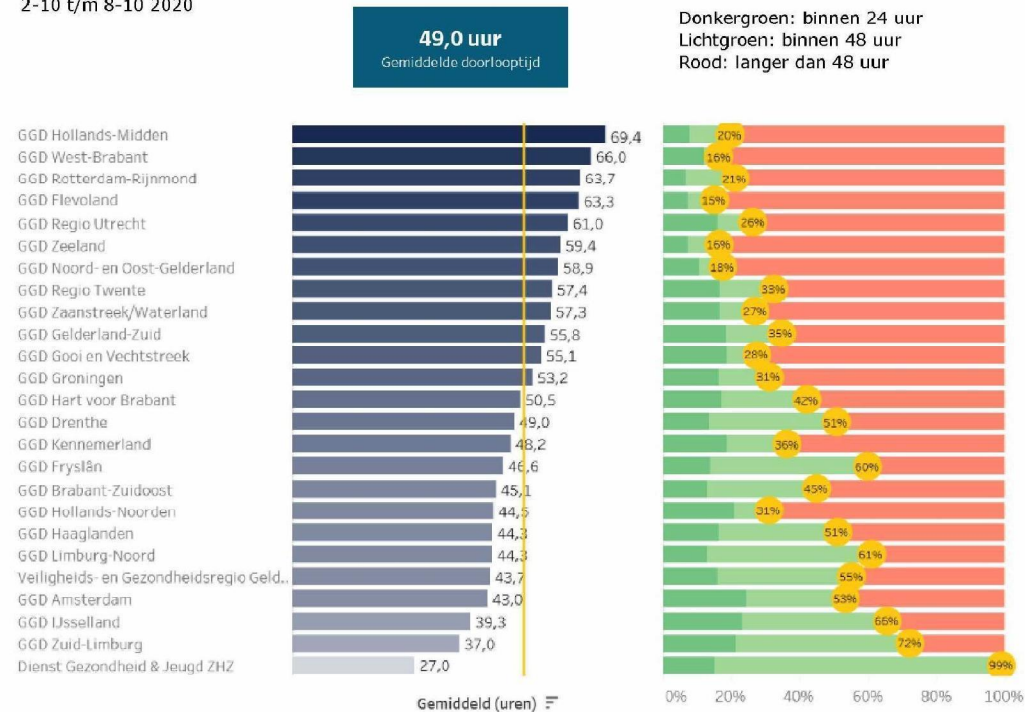
*Omdat er een vertraging tussen test en uitslag zit, zijn de positieve testen niet met het aantal uitslagen te vergelijken.*

*De besmettingsgraad (% positieve testen) valt hier niet uit af te leiden, maar het geeft wel de trend weer.*

*Bron: GGD GHOR Nederland, CoronIT*

## Doorlooptijden per GGD regio van aanmaken afspraak tot en met geplande afspraak

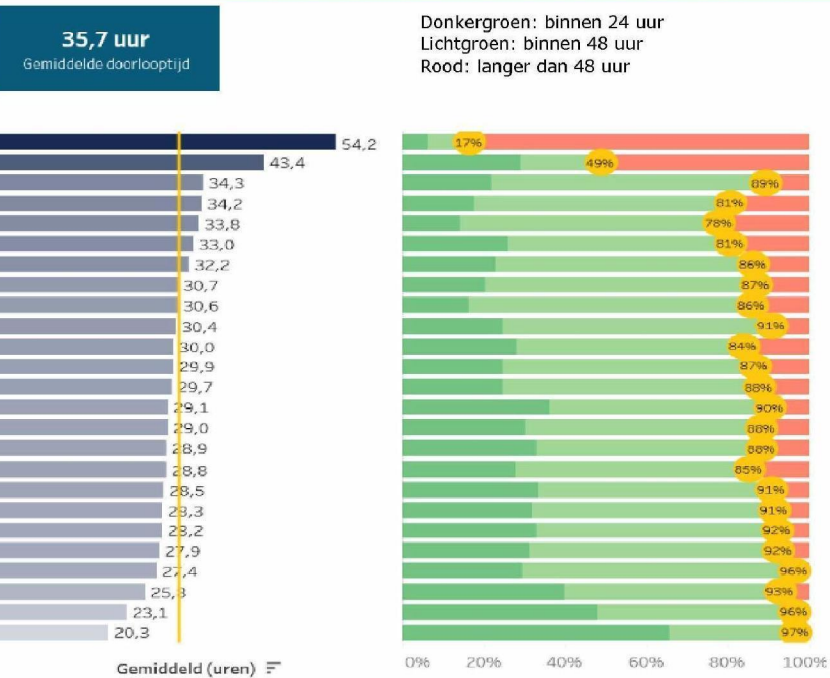
2-10 t/m 8-10 2020



De manier waarop dit proces is ingericht is verschillend per GGD en dit kan dus invloed hebben op de getoonde verschillen. Daarnaast werken diverse partijen samen binnen het proces van testafspraken tot geplande afspraak. Bron: GGD GHOR Nederland, CoronIT

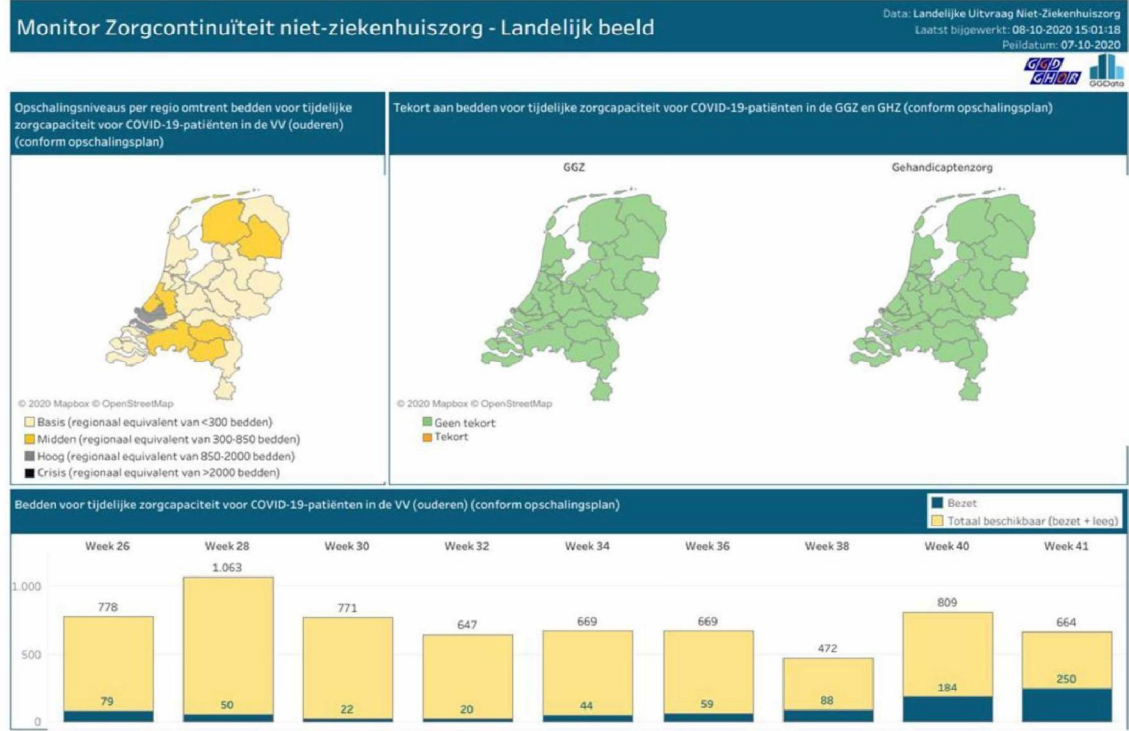
## Doorlooptijden per GGD regio van monsterafname tot afronden afspraak

2-10 t/m 8-10 2020



De gepresenteerde doorlooptijd betreft het aantal uren tussen de afname van het monster in de teststraat en het krijgen van de uitslag. In dit deel van het proces werken veel partijen (GGD, koerier, lab, KCC, deelnemer) samen aan verdere optimalisatie. Er is een verschil in proces tussen verschillende manieren van testmateriaalafname, dit zorgt ook voor verschillen in doorlooptijden. Bron: GGD GHOR Nederland, CoronIT

# Monitor Zorgcontinuïteit - landelijk beeld



## Monitor Zorgcontinuïteit niet-ziekenhuiszorg - Landelijk beeld

Data: Landelijke Uitvraag Niet-Ziekenhuiszorg

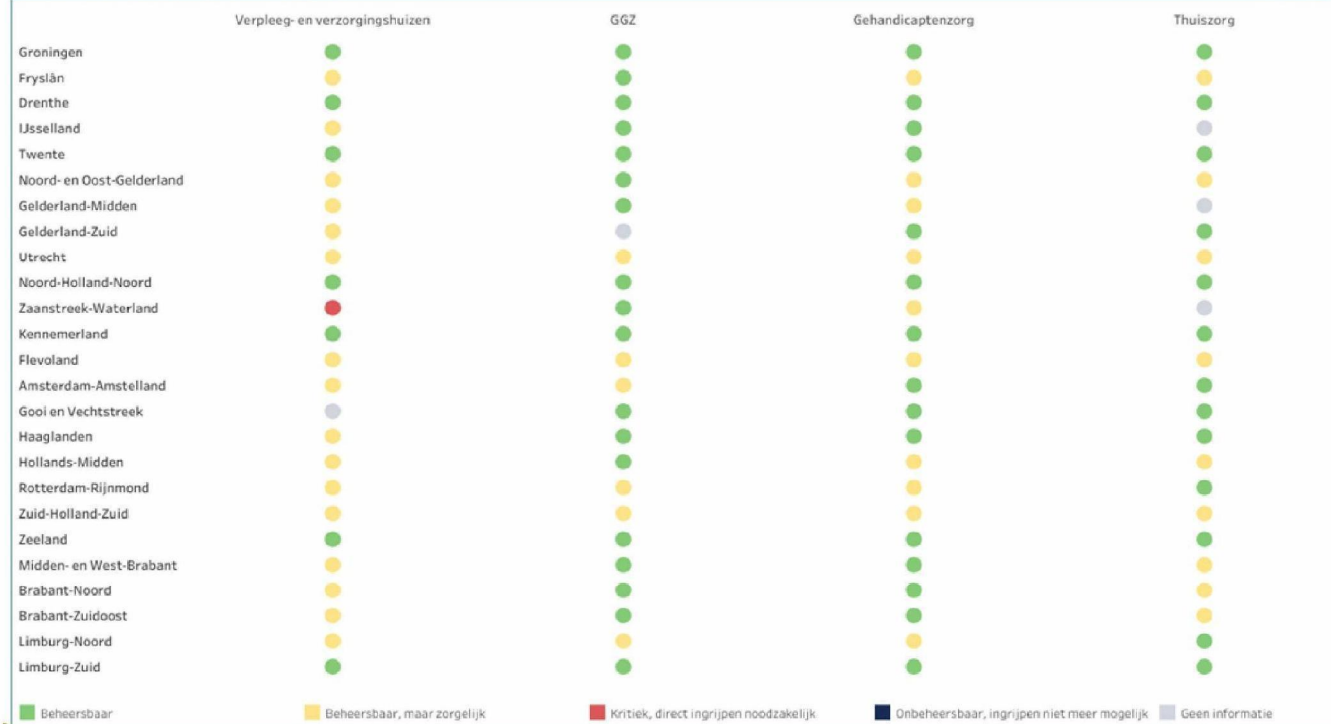
Laatst bijgewerkt: 08-10-2020 15:01:18

Peildatum: 07-10-2020



### Knelpunten rond mensen, middelen en/of processen

Kaart:



## Duiding monitor zorgcontinuïteit – landelijk beeld

---

**Week: 41**

**Peildatum: 9 oktober 2020**

### **Huidige situatie: beheersbaar, maar zorgelijk**

Het landelijk beeld zorgcontinuïteit geeft aan dat de situatie op dit moment “beheersbaar, maar zorgelijk” is.

Overigens is een klein aantal onderwerpen wel kritisch. Deze spelen echter op kleine schaal af waardoor voor de regio totaal het beeld “beheersbaar, maar zorgelijk” of “beheersbaar” gegeven is.

Het beeld tussen de verschillende regio's is zeer gedifferentieerd en situaties veranderen snel momenteel.

### **Knelpunten (mensen, middelen en processen)**

De knelpunten in de sector verpleeg- en verzorgingshuizen laten veel meer “Beheersbaar, maar zorgelijk” zien dan vorige week, waarbij meer regio's nog op “Beheersbaar” stonden. Een regio geeft nu “kritiek” aan bij verpleeg- en verzorgingshuizen, maar dat heeft betrekking op slechts 1 instelling.

**PBM:**

De zorgen bij instellingen over de hoeveelheid voorraden PBM blijven bestaan:

- Kleine instellingen geven aan moeite te hebben om middelen te verkrijgen via de commerciële wegen. Sommige instellingen krijgen niet wat ze besteld hebben omdat de voorraad bij de reguliere inkoop partners onvoldoende is.
- Instellingen voelen de consequenties van sterk verhoogde prijzen.

**Personele capaciteit:**

Het knelpunt op personele capaciteit wordt steeds groter. Enerzijds is er een grotere instroom van Covid-19-patiënten omdat de ziekenhuizen de patiënten eerder laten uitstromen. Anderzijds is het testproces een factor die de personele capaciteit onder druk zet. Dit gaat zowel over de wachttijd van het testtijd als de tijd in quarantaine. Ook een toename van ziekteverzuim wordt vaker gemeld als verklarende factor. In verband met de druk op de personele capaciteit is er in een enkele regio ook een verzoek tot militaire bijstand gedaan.

**Bedden voor tijdelijke zorgcapaciteit voor Covid-19-patiënten buiten ziekenhuizen**

Deze week is er sprake van een kleine stijging in het totaal aantal extra bedden voor tijdelijke zorgcapaciteit. Sommige regio's hadden deze vraag in de vorige week incorrect geïnterpreteerd. Het correcte totaal voor week 40 moet zijn 617 (in plaats van 809). Er is dus sprake van 664 minus 617 is een stijging van 47 bedden ten opzichte van vorige week.

Het aantal bezette bedden stijgt deze week wederom stevig: van 184 naar 250.

**Vooruitblik**

Voor de komende week verwachten de regio's een toename van druk op capaciteit van bedden en beschikbaar zorgpersoneel. Er zullen grote verschillen tussen regio's blijven bestaan.

Algemene disclaimer: GGD GHOR Nederland baseert zich voor deze monitor op gegevens van derden. Deels berusten de cijfers in de monitor op interpretatie, omdat eenduidige definities (nog) ontbreken. GGD GHOR Nederland betracht de grootst mogelijke zorgvuldigheid bij het verzamelen, analyseren, duiden en samenstellen van de monitor.