



## Landelijke Coördinatie Infectieziektebestrijding (LCI)

### Wekelijks COVID-19 Cluster Rapport

Vertrouwelijk

15-12-2020 12:00 uur



#### Samenvatting

Aantal actieve clusters:	8102
Gemiddelde grootte clusters:	5,4 personen (range 3 – 193)
Mediane grootte clusters:	4 personen*

\* de mediaan is de middelste waarde van een groep getallen die gerangschikt wordt volgens grootte. Het is het getal dat exact in het midden ligt zodat 50% van de gerangschikte getallen hierboven ligt en 50% onder de mediaan.

**Tabel 1. Aantal en percentage actieve clusters per setting, aantal individuele meldingen per setting en mediane clustergrootte**

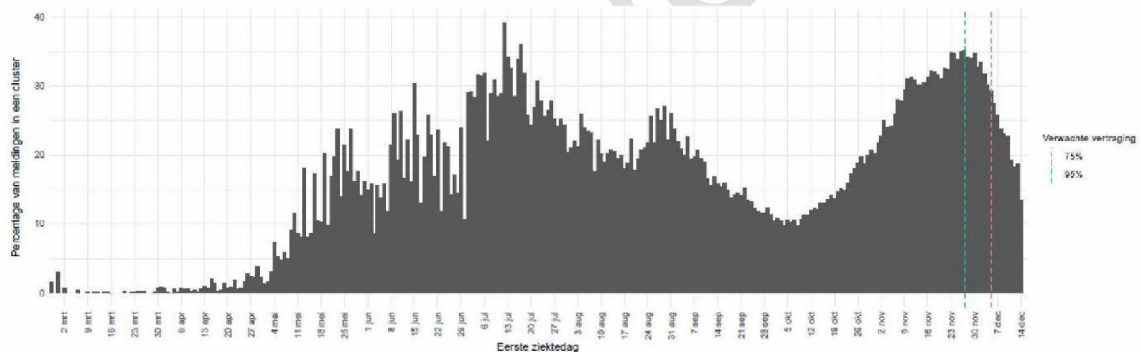
Setting	Aantal actieve clusters	% van totaal aantal actieve clusters	Aantal individuele meldingen	Mediane grootte clusters (min - max)
Thuisituatie (huisgenoten en partner, niet samenwonend)	4203	51.9	17436	3.0 (3-93)
Bezoek in de thuisituatie (van of bij familie, vrienden, enz.)	1759	21.7	6952	3.0 (3-25)
Werksituatie	812	10.0	4845	4.0 (3-73)
School en kinderopvang	567	7.0	6966	6.0 (3-193)
Verpleeghuis of woonzorgcentrum voor ouderen	261	3.2	4029	10.0 (3-191)
Vrijtijdsbesteding, zoals sportclub	135	1.7	698	4.0 (3-62)
Woonvoorziening voor mensen met een beperking	63	0.8	641	6.0 (3-129)
Overige gezondheidszorg	47	0.6	202	3.0 (3-12)
2e lijn gezondheidszorg / ziekenhuis	45	0.6	947	10.0 (3-90)
Religieuze bijeenkomsten	40	0.5	134	3.0 (3-6)
Feest (feest, verjaardag, borrel, bruiloft, enz.)	34	0.4	114	3.0 (3-5)
Overige woonvoorziening	33	0.4	146	3.0 (3-14)
Uitvaart	20	0.2	75	3.0 (3-9)
1e lijn gezondheidszorg / huisarts	16	0.2	59	3.0 (3-6)
Dagopvang voor ouderen en mensen met een beperking	16	0.2	86	4.0 (3-15)
Hospice	14	0.2	46	3.0 (3-6)
Horeca	10	0.1	40	3.5 (3-6)
Studentenvereniging/-activiteiten	10	0.1	40	3.5 (3-7)
Medereiziger / reis / vakantie	9	0.1	38	4.0 (3-8)
Overige dagopvang	4	0.0	16	4.0 (3-5)
Koor	3	0.0	13	4.0 (4-5)
Vlucht	1	0.0	6	6.0 (6-6)

## Beschrijving

Momenteel zijn er op basis van gegevens in Osiris 8102 actieve COVID-19 clusters in Nederland (minimaal 3 patiënten gemeld als aan elkaar gerelateerd). Van de personen die tot een actief cluster behoren werd 36,7% via contactonderzoek bij de GGD opgespoord. Het aantal personen dat totaal in een actief cluster zit is 43.529.

In de volgende Veiligheidsregio's worden meer dan 350 actieve clusters gerapporteerd: Utrecht 1032, Midden- en West-Brabant 572, Haaglanden 533, Amsterdam-Amstelland 483, Gelderland-Midden 472, Noord- en Oost-Gelderland 467, Rotterdam-Rijnmond 445, en Hollands-Midden 399. Hierbij moet echter de regiogrootte en regionale capaciteit om bron- en contactonderzoek uit te voeren ook in acht worden genomen.

Het percentage van meldingen dat onderdeel is van een cluster is was in de zomer tussen de 30-40%. Door de sterke toename in het aantal besmettingen in september/oktober werd door GGD'en een minder (volledig) BCO uitgevoerd, waardoor er minder clusters geïdentificeerd werden. Hierdoor daalde het aantal meldingen dat onderdeel was van een cluster. Dit is een rapportage artefact en geen afspiegeling van wat er in werkelijkheid plaatsvond. Tot eind november werd door bijna alle GGD'en weer volledig BCO uitgevoerd, waardoor het percentage meldingen dat onderdeel is van een cluster weer is gestegen tot 35%, zie figuur 1. Hierdoor ontstaat weer een beter zicht op clusters. Helaas blijkt dat door de recente stijging van het aantal gevallen veel GGD'en sinds kort weer minder volledig BCO kunnen uitvoeren.

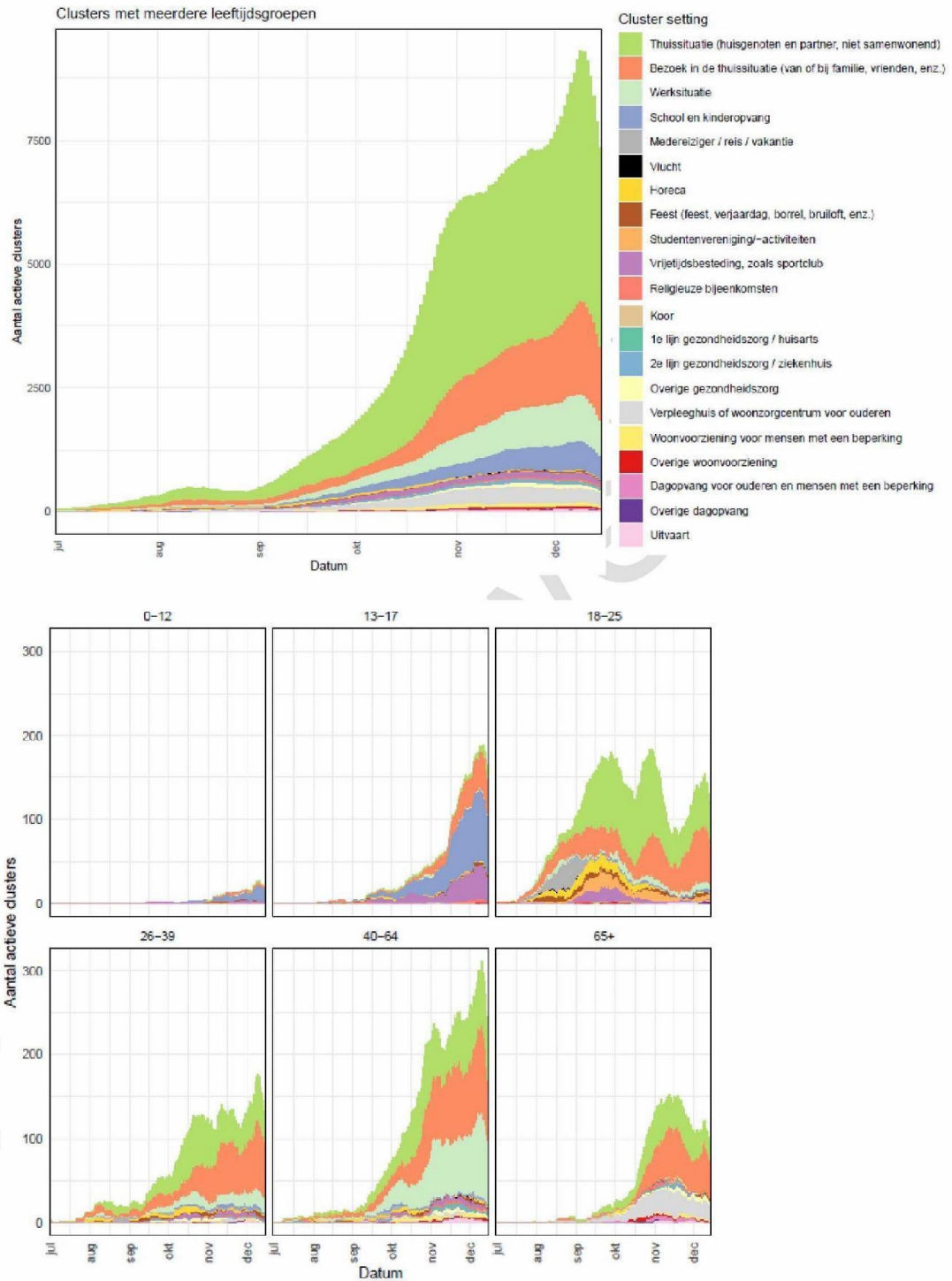


**Figuur 1. Percentage van alle meldingen dat in een cluster zit**

Verwachte vertraging: we verwachten dat 75% van de meldingen (van de eerste en tweede gevallen binnen een cluster – die dus pas bij een cluster horen als de derde persoon gemeld is) binnen 12 dagen onderdeel zijn van een cluster (rode lijn); 95% binnen 18 dagen (blauwe lijn).

## Clusters per setting en naar leeftijdsgroep

Het totaal aantal actieve clusters lijkt toe te nemen, welke uiteraard ook beïnvloed wordt door intensievere bron- en contactopsporing en daarmee clusteridentificatie. Zie figuur 2 voor de trend met opsplitsing naar leeftijdsgroep en setting. Het aantal clusters in de studenten leeftijd (18 – 25) lijkt te stabiliseren, maar onder de jeugd (13 – 17) en volwassenen (26 – 39 en 40 – 64) stijgt dit aantal. Van de clusters onder de jeugd zien we dat dit in de helft van de clusters gerelateerd is aan school. Onder de studenten leeftijd betreft het met name clusters in de thuissetting of bezoek in thuissetting. Bij de groep 40 – 64 jaar betreft het in een derde van de gevallen clusters gerelateerd aan werk.



**Figuur 2. Absoluut aantal clusters en absoluut aantal clusters per leeftijdscategorie, uitgesplitst naar type setting**

### **Nieuwe signalen**

Hieronder wordt een selectie van opvallende of grote clusters kort beschreven. Vanwege de grote hoeveelheid aan clusters is een meer representatieve selectie niet mogelijk. De beschrijvingen zijn gebaseerd op binnengekomen meldingen vanuit de GGD.

#### *Scholen*

De grootste clusters gemeld in het VO zijn 3 scholen (in het Westland, Wassenaar en den Haag) waar respectievelijk 34, 36 en 38 personen positief zijn getest. Er sprake van kleine clustertjes van 4-6 leerlingen uit eenzelfde klas, bij de rest wordt geen directe link gevonden.

Een andere school in het VO in Deventer meldt 60 positief geteste personen verspreid over 4 locaties van de school. Ook hier werd in de meeste gevallen geen directe link gevonden tussen de positieven.

Twee opvallend grote clusters in het primair onderwijs betreffen scholen in den Haag en Pijnacker-Nootdorp waar respectievelijk 14 en 19 personen positief zijn getest. Op beide scholen zijn zowel docenten als leerlingen positief en zijn er clustertjes binnen bepaalde klassen. Bij een deel wordt gedacht aan transmissie op school, bij anderen aan transmissie via ouders.

Op een kinderdagverblijf in Culemborg zijn 8 pedagogisch medewerkers werkzaam op 4 groepen positief getest voor SARS-CoV-2. Zij hebben elkaar waarschijnlijk onderling besmet door samen op een groep te werken of door het gezamenlijke gebruik van de verschoonruimte of keuken. Voor zover bekend zijn geen kinderen positief. De manager heeft besloten het KDV voor een week te sluiten.

#### *Verpleeghuizen/Woonzorginstellingen*

Een opvallend cluster in de VVT sector betreft een particulier woonzorgcentrum voor ouderen met dementie in Alphen aan den Rijn. Er zijn 19 personen positief getest, op een totaal van 17 bewoners en 7 medewerkers. De GGD en deskundige infectiepreventie zijn betrokken voor adviezen over maatregelen.

Bij een kleinschalige woonlocatie voor 7 ouderen met een lichtverstandelijke beperking in Gelderland zijn 6 van de 7 bewoners positief getest. De 7<sup>e</sup> bewoner heeft ook klachten maar testte negatief. Daarnaast zijn vijf medewerkers positief getest. De GGD is betrokken en adviseert volgens de RIVM en Verenso richtlijnen.

Bij een VVT instelling in Gelderland zijn 14 van de 35 bewoners en 9 medewerkers besmet met COVID. De instelling krijgt advies van de Deskundige Infectiepreventie van het Rivierenland ZH in Tiel. Medewerkers en bewoners worden nu preventief gescreend volgens de Verenso richtlijn. Vanwege aanhoudende personeelskrapte wordt gezocht naar ondersteuning. Dit is tot op heden nog niet gelukt.

Bij een andere VVT instelling in Gelderland werd eerder een COVID uitbraak op de somatiek afdeling gemeld. Inmiddels is de hele instelling (twee somatiek afdelingen en de PG afdeling) betrokken bij de uitbraak. Ook medewerkers zijn positief getest. Er is een Deskundige Infectiepreventie betrokken en er zijn afspraken gemaakt over (preventief) testen en het instellen van cohort verpleging.

Bij een VVT instelling in Waalwijk zijn 42 van de 54 bewoners en 15 medewerkers positief getest op COVID. Er zijn afspraken gemaakt over isolatie, quarantaine en cohorten. Er is een apart team medewerkers voor de niet besmette bewoners. Bij klachten wordt er laagdrempelig getest.

Bij een Woonzorg groep in Son en Breugel zijn meerdere huizen met verstandelijk gehandicapten betrokken bij een COVID uitbraak. Bij 3 huizen met in totaal 16 bewoners en een onbekend aantal medewerkers zijn momenteel 27 besmettingen geconstateerd.

Bij een dagbesteding in Sint Anthonis voor ouderen en mensen met milde dementie zijn inmiddels 16 personen positief getest. Het betreft hier zowel de eigenaren, medewerkers als bezoekers. De GGD is betrokken voor advies op maat.

#### *Ziekenhuizen*

Op 3 afdelingen van een ziekenhuis in Venlo zijn in totaal 21 medewerkers en 6 patiënten positief getest. Op één afdeling zijn 8 medewerkers positief getest. Hier werd wel met een mondneusmasker gewerkt, maar tijdens de pauzes werd dit niet gedragen en werd niet voldoende afstand gehouden. Op een andere afdeling zijn ook 8 positieve medewerkers gevonden, waarvan de meesten een kantoorfunctie hadden of baliemedewerker waren. Hier zou men zich wel aan alle preventieve maatregelen hebben gehouden. Op de derde afdeling waren 5 medewerkers en 6 patiënten positief. De patiënten waren onverwacht positief; zij waren niet opgenomen vanwege COVID.

#### *Werk*

Bij een vrachtwagenfabriek in Zwolle zijn 27 bevestigde gevallen van COVID-19. 42 Nauwe contacten zijn in quarantaine. Het is tot zover onbekend waardoor deze aantallen van besmettingen hebben kunnen ontstaan.

Bij een distributiecentrum in Geldermalsen zijn 19 medewerkers positief getest. Voor de GGD is het nog onbekend of er daadwerkelijk transmissie op de werkvloer is geweest of dat deze indexen een bron buiten het werk hebben.

#### *Sport*

Enkele clusters gemeld gelinkt aan sportscholen, variërend in grootte van 4 tot 14 positief geteste personen. Bij alle clusters zijn bezoekers van de sportschool positief getest, en in de meeste gevallen ook enkele medewerkers. In twee gevallen zijn groepslessen als mogelijke bron aangegeven. Op alle sportscholen zijn de maatregelen geïntensiveerd en een sportschool is vrijwillig gesloten.

#### *Uitvaart*

Bij een uitvaart in Heeze waren 50 bezoekers aanwezig. Van deze bezoekers zijn er later 14 positief getest. Tijdens de uitvaart zat de familie naast elkaar. Overige bezoekers zaten op ruime afstand. Voor en na de dienst verbleef de familie in een kleine kamer waar het niet mogelijk was om afstand van elkaar te houden.

Bij een uitvaartcentrum in Tiel zijn 10 personen positief getest. De GGD is in contact geweest met het uitvaart centrum om alle hygiëne maatregelen door te nemen.

#### *Religie*

Gerelateerd aan een moskee in Deventer zijn 11 personen positief gemeld waarvan 1 bestuurder, 2 imanen, 4 bezoekers en 1 docent. De moskee is voor 14 dagen dicht gegaan, er zijn de afgelopen 2 weken geen nieuwe besmettingen meer bij gekomen. Hoe de besmettingsroute heeft gelopen is niet bekend.

Bij een doopviering in een kerk in Brabant waren 7 stellen aanwezig. Inmiddels zijn 13 bezoekers positief getest.

Bij een kerk in Opheusden waar wekelijks tot 300 mensen een dienst bijwonen zijn 16 positieve gevallen bekend. Bij de kerk wordt streng toegezien op de aangepaste hygiëne maatregelen (digitaal aanmelden inclusief een gezondheidscheck, desinfectie bij de ingang, druppelsgewijs entree, plek toegewezen door coördinator, tussen elk huishouden 2 lege rijen banken. Verplaatsingen alleen met mondneusmasker op, vertrek gereguleerd door 8 uitgangen, diensten worden ook online gestreamd voor mensen met klachten thuis, er wordt beperkter gezongen in de kerk). Conclusie van de GGD is dat het bevestigde aantal gevallen vergelijkbaar is met de algemene populatie en het mogelijk toeval is met besmetting van buiten af (niet kerk-gerelateerd).