



Rijksinstituut voor Volksgezondheid  
en Milieu  
Ministerie van Volksgezondheid,  
Welzijn en Sport

> Retouradres Postbus 1 3720 BA Bilthoven

Ministerie van VWS  
Programmadirectie ZJCN  
de heer 5.1.2e

A. van Leeuwenhoeklaan 9  
3721 MA Bilthoven  
Postbus 1  
3720 BA Bilthoven  
www.rivm.nl

KvK Utrecht 30276683

T 030 274 91 11  
info@rivm.nl

**Ons kenmerk**  
0113/2020 LCI/JvD/hl/hvdk  
**Uw kenmerk**

**Kopie aan**

**Bijlage(n)**

Datum 2 december 2020  
Betreft Risicoanalyse reizen Curaçao

Geachte heer 5.1.2e beste 5.1.2e

Naar aanleiding van het nieuwe afwegingskader Cariben en de recente ontwikkelingen sturen wij u de risicoanalyse voor week 48 met betrekking tot het reisadvies voor de Nederlandse overzeese rijkdelen.

Het nieuwe reiskader werkt naar analogie van het Nederlandse dashboard coronavirus met risiconiveaus aan de hand van de 7-daagse incidentie en de test positivity rate, waarna indien nodig een nadere analyse van de situatie en de risico's voor reizen volgt.

Het risiconiveau is per eiland als volgt:

7-daags overzicht	Aantal vastgestelde SARS-CoV-2-besmettingen /100.000 inwoners/7dgn	Test positivity rate	Risiconiveau
<b>Week 47</b>			
Curaçao	343	19,4	<b>Zeer ernstig</b>
Aruba	88	3,6	<b>Zorgelijk</b>
Sint Maarten	100	78,7*	<b>Zorgelijk</b>
Bonaire	5	1,4	<b>Waakzaam</b>
St Eustatius	0	0	<b>Waakzaam</b>
Saba	0	0	<b>Waakzaam</b>

\* St. Maarten kent een achterstand met verkrijgen van gegevens van laboratoria en daardoor geeft deze test positivity rate geen betrouwbaar beeld

Het risiconiveau van Curaçao is gewijzigd van ernstig naar zeer ernstig en komt momenteel overeen met een groot deel van Nederland. (Alleen Zeeland, Zuid Limburg en de drie noordelijke provincies hebben een

**Datum**  
2 december 2020

**Ons kenmerk**

risiconiveau ernstig). In tegenstelling tot in Nederland is de trend op Curaçao de afgelopen weken stijgend en dus ongunstig.

Alle andere eilanden hebben een risiconiveau dat lager is dan het niveau van de regio's in Nederland zonder dat er sprake is van een duidelijke stijging. Met het nieuwe afwegingskader reizen betekent dit dat in principe alle eilanden – behalve Curaçao - een "geel" reisadvies kunnen hebben. Voor Curaçao is een nadere analyse noodzakelijk om het risico voor reizigers in te schatten (bijgevoegd). Behoudens (1) epidemiologische overwegingen wordt daarbij ook gekeken naar (2) de capaciteit van de zorg, de capaciteit van de bestrijding en (3) de mitigerende maatregelen en de handhaving hiervan.

Zoals reeds gememoreerd in het schrijven van 23 november 2020 gelden momenteel in Nederland sterke beperkingen voor reizen naar het buitenland als ook voor groepsgrootte met betrekking tot activiteiten tijdens de vakantie of bij de feestdagen. Aanleiding hiervoor zijn de evaluaties van de wintersportvakantie in het voorjaar en de zomervakantie van 2020. Op deze vakanties volgden in Nederland respectievelijk de eerste en tweede golf met verhoogde aantallen positief geteste personen, hoge aantallen ziekenhuis- en IC-opnames en overleden patiënten.

Buitenlandse reizen en het gedrag tijdens vakanties vormen een serieus risico voor import en/of verspreiding van SARS-CoV-2-infecties in Nederland. Infectierisico's hangen samen met gedrag, onder andere door samenkomsten in grote groepen waar de 1,5 meter niet goed valt te handhaven of door drankgebruik waardoor de basisregels omtrent social distancing door een lossere sociale omgang worden verwaarloosd. Daarom wordt in de analyse specifiek gekeken naar de mitigerende maatregelen die op de verschillende eilanden worden getroffen door activiteiten welke het risico in zich bergen om tot superspreading events te leiden te beperken of te verbieden.

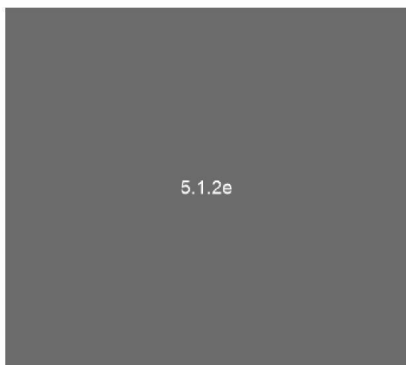
Conform het "afwegingskader reizen Cariben" lijken op basis van voornoemde cijfers en de bijgevoegde risicoanalyse de reisadviezen van Aruba, Bonaire en Sint Maarten ongewijzigd te kunnen blijven, waarbij echter de versoepeling van maatregelen met de kerstdagen op alle eilanden een punt van zorg en aandacht zijn.

Voor Curaçao zijn er naar mijn inzicht twee opties:

- 1) Reisbeperking door een oranje reisadvies in te stellen
- 2) Risico reductie voor import en export van casuïstiek van en naar Nederland te bewerkstelligen door niet alleen voorafgaand aan de reis een PCR test te verplichten maar ook na afloop van het verblijf op Curaçao, voorafgaand aan de terugreis, een negatieve PCR test te verplichten.

Ik hecht eraan om nogmaals nadrukkelijk te melden dat voor Nederland nog steeds strenge beperkingen met betrekking tot internationale reizen gelden (zie bijlage; advies 82e OMT).

Met vriendelijke groet,



**Datum**  
2 december 2020

**Ons kenmerk**

**Datum**  
2 december 2020

**Ons kenmerk**

## Bijlage 1: Risicoanalyse van de Caribische landen

### Curaçao

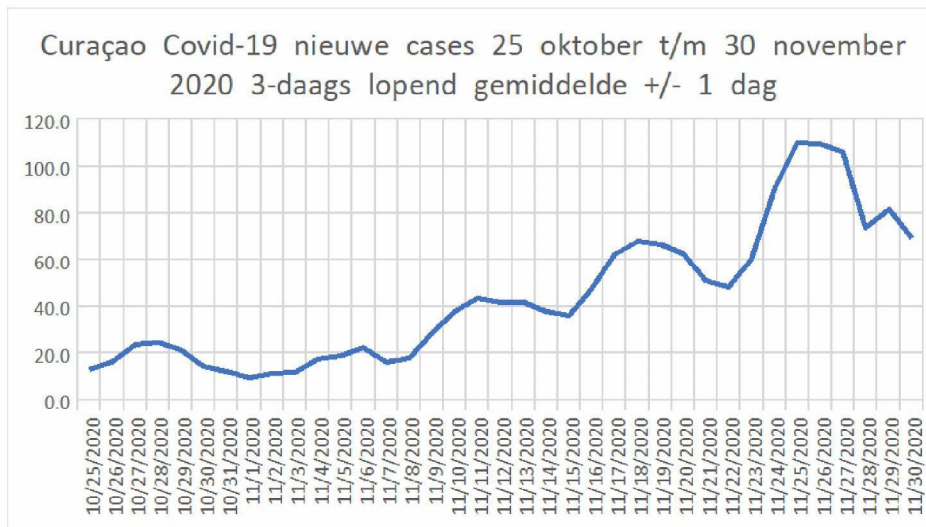
#### Epidemiologische ontwikkelingen

De 14-daagse incidentie op Curaçao blijft verhoogd en vertoont nog steeds een stijgende trend.

7-daagse incidentie per 100.000 inwoners	Aantal inwoners incl. ongedoc	Week 43	Week 44	Week 45	Week 46	Week 47	Week 48
Curaçao	179.100	63,7	72,0	61,4	135,7	228,4	343,4

De incidentie deze week:

Week 48	Ma	Di	Wo	Do	Vr	Za	Zo
Curaçao	24	54	105	119	111	101	106

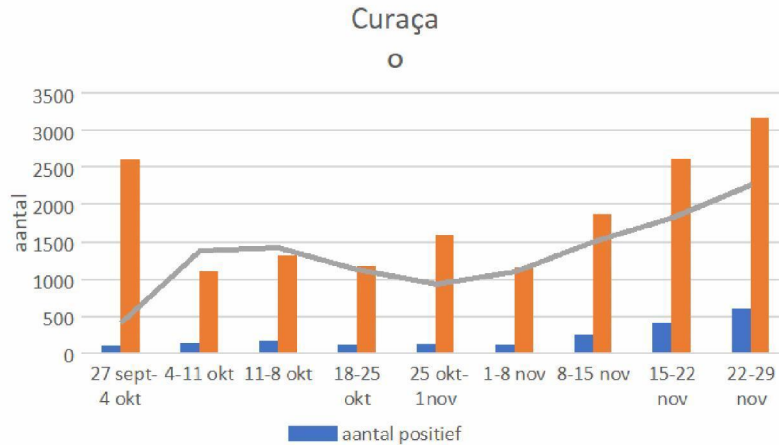


De GGD test ook actief alle contacten (inclusief asymptomatische) van patiënten, hetgeen een verhogend effect op de incidentie heeft en een directe vergelijking met Nederland lastig maakt omdat daar nog asymptomatische patiënten niet getest worden.

**Datum**  
2 december 2020

**Ons kenmerk**

De wekelijkse test positivity rate:



In Nederland wordt gesignaleerd dat de afgelopen weken een aantal in Nederland positief geteste personen een recente reishistorie heeft vanuit Curaçao.. De afgelopen 13 weken zijn op een reizigersvolume van 37.826 97 mensen binnen de incubatietijd na terugkeer van Curaçao met een COVID-19 infectie gediagnosticeerd. Bij analyse van de risico's blijkt het reizen de afgelopen week een licht hoger risico op te leveren dan een verblijf in Nederland. Deze trend is momenteel ook stijgend. In de periode daarvoor was het risico na een verblijf op Curaçao lager.

#### Capaciteit van zorg

De klinische behandelcapaciteit was beperkt door een uitbraak onder het personeel, maar dit probleem lijkt momenteel onder controle te komen. Indien de reguliere zorg wordt geherprioriteerd zijn met de huidige ontwikkelingen geen acute tekorten te voorzien mits men ter overbrugging via Nederland tijdelijk extra personeel inhuurt.

Er wordt momenteel ook serieus gewerkt aan een structurele versterking van de personeelscapaciteit ten behoeve van het bron- en contactonderzoek en er worden in samenwerking met de laboratoria extra teststraten ingericht. Ter overbrugging wordt er tijdelijk extra personeel via Nederland ingehuurd.

Nieuwe opnames	Per week	Week 44	Week 45	Week 46	Week 47	week 48
Curaçao	Ziekenhuis	6	6	9	13	13
	IC	0	0	0	3	1

#### Mitigerende maatregelen

De maatregelen zijn afgelopen weken enkele malen verder aangescherpt, maar er bereiken mij berichten dat de compliance van de bevolking is matig zou zijn. De eerste minister heeft in een persconferentie een

**Datum**  
2 december 2020

**Ons kenmerk**

stevige aanscherping van de maatregelen aangekondigd die op 1 december ingaan en voor drie weken gelden:

- Restaurants kunnen tot 20.00 open blijven met een maximale capaciteit van 50 personen of 50% van de normale capaciteit;
- Vervroegde sluiting van andere horeca om 17.00 uur;
- Alcoholverkoop aan banden gelegd;
- Casino's dicht;
- Merendeel van de winkels gesloten om 18.00 uur.
- Een avondklok die geldt van 21.00 tot 04.30

Vanuit het land bereiken ons ook berichten dat de handhaving van de maatregelen nog een probleem vormt, mede door een insufficiënte wetgeving. Door extra communicatie en het inzetten van gedragswetenschappers wordt getracht het bewustzijn onder de bevolking positief te beïnvloeden.

De huidige ontwikkelingen (stijgende incidentie en een stijgende test positivity rate) zijn momenteel zeker reden voor zorg. De respons van de overheid van Curaçao – het aanscherpen van de maatregelen - is adequaat. Echter door een gebrek aan compliance en handhaving heeft de eerdere set maatregelen niet geleid tot een daling van de casuïstiek. Het is nog te vroeg om te bezien of de aanvullende maatregelen tot een positief effect gaan leiden, het blijft derhalve zaak de epidemiologische ontwikkelingen alsmede de maatregelen van het eiland nauwlettend te volgen.

Bij een verder stijgende incidentie komende week is een negatief reisadvies voor de rest van de maand december te overwegen. De toestand is momenteel echter zeker niet zo ernstig dat toeristen acuut moeten worden gerepatriëerd. Als men zich houdt aan de gedragsregels zoals die op het eiland, maar ook in Nederland gelden zijn de risico's voor de reizigers beperkt en de curatieve zorg op het eiland is zowel kwalitatief als kwantitatief op orde. Extra aandacht zou er in deze decembermaand moeten zijn voor mensen die op familiebezoek gaan en voor mensen die tot een risicogroep voor een ernstig beloop behoren. Het is van belang dat de mitigerende maatregelen zeker ook rond de feestdagen niet losgelaten worden.

Om het risico op introductie van infecties in Nederland en van transmissie tijdens de reis te verlagen zou als alternatief kunnen worden overwogen om negatieve PCR-test uiterlijk 48 uur voor de terugreis afgenomen te vereisen. Dit impliceert een voldoende testcapaciteit op het eiland alsmede een (beperkte) isolatiefaciliteit voor enkele tientallen personen.

#### **Conclusie**

Gezien de hogere incidentie levert reizen naar Curaçao een licht verhoogd risico op ten opzichte van verblijf in Nederland. Reizen van en naar Curaçao zijn daarmee een risico voor extra introductie in Nederland maar gezien het relatief lage volume van reizigers is de impact op de Nederlandse epidemiologie in bredere zin zeer gering. Gezien de vergaande maatregelen en de voldoende kwaliteit en capaciteit van de curatieve zorg is repatriëring van gezonde toeristen is niet nodig.

**Datum**  
2 december 2020

**Ons kenmerk**

## Aruba

### Epidemiologische ontwikkelingen

De tabel toont voor Aruba een dalende trend over de laatste weken, echter de laatste week worden er dagelijks weer meer personen positief getest. Hoewel nog steeds een minderheid, neemt het aantal positieve testen op het vliegveld bij toeristen toe. Ook lijkt er vaker sprake van vervalste testcertificaten.

7-daagse incidentie per 100.000 inwoners	Aantal inwoners incl. ongedoc	Week 43	Week 44	Week 45	Week 46	Week 47	Week 48
Aruba	121.800	80,5	81,3	66,5	50,9	56,7	87,8

Tabel ontwikkeling test positivity rate per week

Positivity rate	Aantal inwoners	Week 43	Week 44	Week 45	Week 46	Week 47	Week 48
Aruba	121.800	5,6	5,5	3,7	2,9	2,9	3,6

### Capaciteit van zorg

De infrastructuur ten behoeve van het testen en het bron- en contactonderzoek is op orde. De druk op de capaciteit van het ziekenhuis is aan het dalen. Aruba is momenteel een serosurvey aan het voorbereiden en is met een specifiek testprogramma de ongedocumenteerde populatie aan het benaderen om te bezien of daar gepaste interventies mogelijk zijn.

### Mitigerende maatregelen

Op het eiland zijn maatregelen ondanks bezwaren vanuit de infectieziektebestrijding verder versoepeld. Vanaf 24 november 2020 lijken er geen beperkingen meer voor bezoeken aan gezinnen/families, wel moeten maatregelen met betrekking tot social distancing in acht worden genomen.

Er wordt gesproken over een toename van de groepsgrootte in restaurants; maximaal 14 in een groep per tafel binnen en maximaal 20 per tafel buiten. Ook feesten en bruiloften worden weer mogelijk, dit met name ten behoeve van de Amerikaanse markt. Wel blijft de sluitingstijd van 23.00 uur gelden. Het is niet helder in hoeverre de maatregelen door de overheid daadwerkelijk actief worden gehandhaafd.

### Conclusie

De epidemiologische cijfers lieten tot vorige week een dalende trend zien maar de laatste dagen gaat de incidentie weer omhoog. De gelijktijdige versoepeling van maatregelen baart zorgen. Het feit dat risicomomenten niet worden uitgesloten zou een reden kunnen zijn om het net versoepelde reisadvies op korte termijn te heroverwegen.

## Sint Maarten

### Epidemiologische ontwikkelingen

**Datum**  
2 december 2020

**Ons kenmerk**

7-daagse incidentie							
per 100.000 inwoners	Aantal inwoners incl. ongedoc	Week 43	Week 44	Week 45	Week 46	Week 47	Week 48
St Maarten	59.000	52,5	79,7	110,2	62,7	125,4	100,0

Zoals ook eerder gemeld had men op St. Maarten te maken met een cluster in een verpleeghuis, die nu onder controle lijkt. De test positivity rate is erg hoog, doch dit is deels te wijten aan het niet altijd beschikbaar stellen van alle gegevens omtrent testen. Hiertoe zijn recent aangescherpte afspraken gemaakt met de verschillende laboratoria.

Positivity rate	Aantal inwoners	Week 43	Week 44	Week 45	Week 46	Week 47	Week 48
St Maarten	59.000	40,8	5,5	39,4	2,7	39,2	78,7

#### *Capaciteit van zorg*

Het aantal opnames op de covid-afdeling van het ziekenhuis is beperkt.

#### *Mitigerende maatregelen:*

- Niet meer dan 5 personen in een openbare ruimte;
- Zoveel mogelijk thuiswerken of dragen van mondneusmasker;
- Scholen zijn open maar mondneusmasker is verplicht;
- Beperkte capaciteit in kerken met mondneusmasker;
- Nachtleven; alle horeca sluit om 24.00 uur, casino's om 02.00 uur.



**Datum**  
2 december 2020

**Ons kenmerk**



5.1.2I OMT