



**GGD**  
Amsterdam

# Praktijkvalidatie SpiroNose

17 december 2020

Dit rapport is uitsluitend bestemd voor gebruik door de cliënt. Niets uit dit rapport mag worden verspreid, geciteerd of gereproduceerd voor distributie buiten de eigen organisatie zonder voorafgaande schriftelijke toestemming van Gupta Strategists. Dit materiaal werd gebruikt door Gupta Strategists tijdens een mondelinge presentatie, en is niet het volledige verslag van de gevoerde discussie.

# **Projectgroep wil de SpiroNose doorontwikkelen en kinderziektes voorkomen met een kleinschalige praktijkvalidatie**

## Doelen van praktijkvalidatie

---

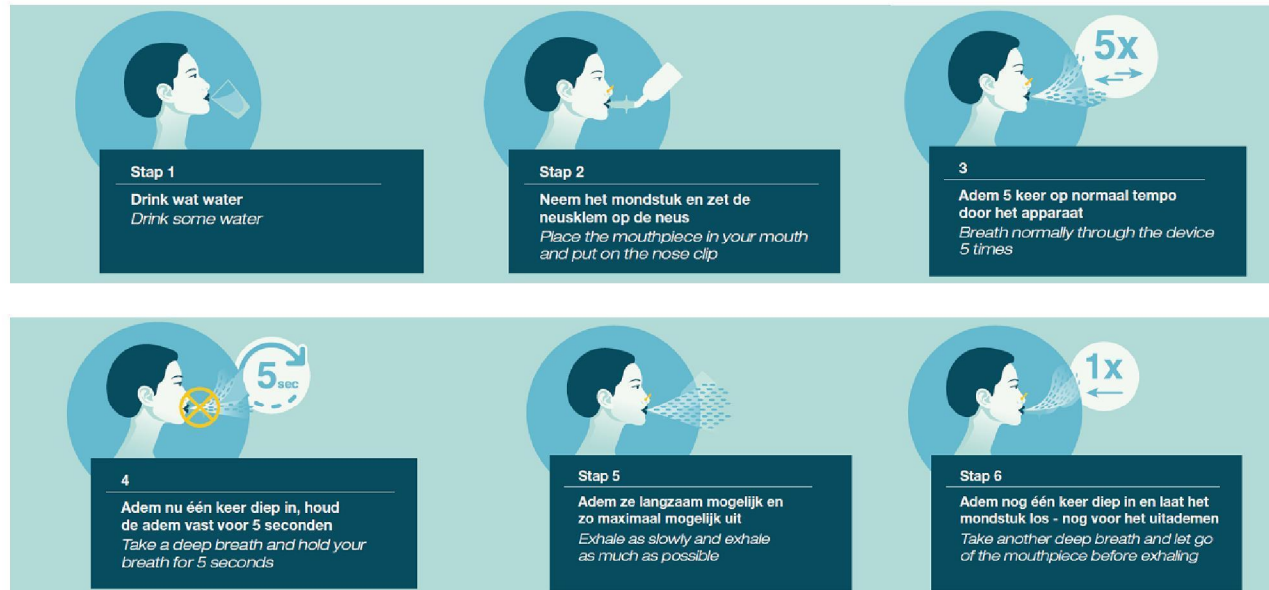
<b>Verhouding afnamepunten</b>	Bepalen van best passende verhouding afnamepunten tussen ademtest en LAMP/PCR <sup>1</sup>
<b>Patiëntenstromen</b>	In praktijk testen van sturen patiëntstromen <sup>2</sup>
<b>Communicatie met tester</b>	Communicatie naar de tester toe optimaliseren
<b>Doorontwikkelen IT</b>	Ontwikkelen: gebruik enkele barcode, aansluiting op CoronIT en terugkoppelinterface
<b>Kinderziektes</b>	Ontdekken van kinderziektes en praktische obstakels vóór grootschalige uitrol

<sup>1</sup>) Op dit moment wordt gerekend met een verhouding van 12 SpiroNose : 4 PCR/LAMP op basis van uitsluitpercentage SpiroNose en doorlooptijden (Figuur 1). Deze aanname is echter nog niet in de praktijk getest. Inzicht in de verhouding voorkomt lange rijen bij testpaviljoens en voorkomt dat locaties tijdelijk dicht moeten om paviljoens te verbouwen bij wisseling in afnamepuntverhouding.

<sup>2</sup>) Een deel van de testers zal naast een ademtest ook een swab afgenomen moeten worden voor PCR/LAMP

# ✘ Het protocol dat tijdens de klinische validatie is beproefd is direct inzetbaar

## Stappenplan afname ademtest



## ✘ Voorraden hardware en verbruiksartikelen zijn genoeg om volgende week van start te gaan; ook de mensen staan klaar

### Beschikbaarheid van voldoende spullen geborgd



- GGDA beschikt over 10 apparaten en toebehoren uit de klinische validatie
- 5.1.2i Toelichting



- GGDA beschikt over verbruiksartikelen<sup>1</sup> voor enkele maanden testen
- 5.1.2i Toelichting

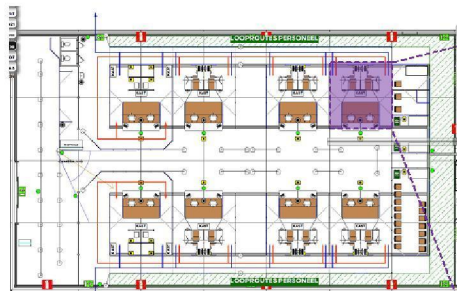
### Inzet van voldoende testafnemers geborgd

- Correct afnemen van een ademtest is zeer eenvoudig en door vrijwel iedereen snel aan te leren
- 5.1.2i Toelichting
- Benaderen van alle testafnemers werkzaam bij GGDA met ervaring uit de klinische validatie

<sup>1)</sup> Onder andere virusfilters, neusklemmen, non-alcoholische desinfectiewipes, callibratiegas.

# ✘ Inzet van innovatieve ademtest in een reeds operationele omgeving ✘ die ontworpen is voor sneltesten

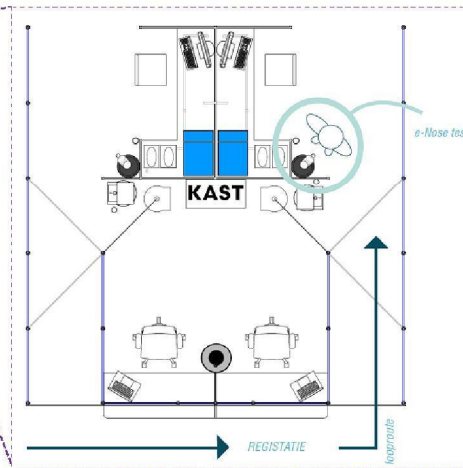
Vlekkenplan large testpaviljoen



## Toegeruste locatie

- Ontworpen voor effectief grootschalig (snel)testen
- Operationeel op meerdere plekken in Nederland
- Ingericht op patiëntenstromen van SpiroNose naar 5.1.21 Toelichting

Unit met twee administratie- en afnamepunten



## Beproefde opstelling

- Registratiepunt en afnamekamer al veelvuldig ingezet voor PCR
- Testpaviljoens ontworpen met ademtest 'in het achterhoofd'
- Vertrouwde omgeving voor personeel van andere testpaviljoens