

## Factsheet

### Testen

15 december 2020

#### Kernboodschap afgenomen tests:

Afgelopen week (50) werden er bij de **GGD** teststraten maar liefst **63.400 COVID-19 testen/dag afgenomen**, een toename van 17.4000 testen ten opzichte van de week ervoor. Daarvan was ongeveer 7% een sneltest. In **totaal** werden er –inclusief cijfers van ziekenhuizen, verpleeghuizen en huisartsen – **72.000 COVID-19 testen/dag afgenomen**.

#### Argumentatie:

	<b>Totale COVID-19 testen afgenomen (GGD-en en kritiek)</b>	<b>Waarvan door de GGD-en uitgevoerd</b>
<b>Week 48 (23/11 t/m 29/11)</b>	<i>47.300</i>	<i>37.050</i>
<b>Week 49 (30/11 t/m 06/12)</b>	<i>53.700</i>	<i>46.000</i>
<b>Week 50 (07/12 t/m 13/12)</b>	<i>72.000</i>	<i>63.400</i>
	<b>Totale COVID19 testcapaciteit beschikbaar (GGD-en en klinisch)*</b>	<b>Geprognostiseerde testcapaciteit GGD-en</b>
<b>Week 52 (21/12 t/m 27/12)</b>	133.000	92.000
<b>Week 53 (28/12 t/m 03/01)</b>	137.000	96.000
<b>Week 1 (04/01 t/m 10/01)</b>	146.000	99.000

*Schuin* = gerealiseerd aantal testen.

Kernboodschap doorlooptijd en testbereidheid:

De **doorlooptijd** is afgenomen en blijft binnen de 2x24. Bij GGD teststraten was in week 50 de doorlooptijd van **afpraak tot afname 14,5 uur**. In week 49 was dit **11,6 uur**. In week 50 was de **totale doorlooptijd 38,9 uur**, in week 48 was dit **43,1uur**.

## Argumentatie:

Indicator	Week 48	Week 49	Week 50
<b>Omvang</b>			
Totaal aantal afgenomen COVID-19 testen (GGD-testlocaties en klinische testen)(2)*	331.100 totaal per week 47.300 gemiddeld per dag	375.000 totaal per week 53.700 gemiddeld per dag	504.000 totaal per week 72.000 gemiddeld per dag
Totaal aantal afgenomen COVID-19 testen alleen bij de GGD testlocaties (2)	259.350 testen per week 37.050 gemiddeld per dag	322.000 testen per week 46.000 gemiddeld per dag	443.500 testen per week 63.400 gemiddeld per dag
Het aantal meldingen positieven en percentage positieve testresultaten (3)	33.949 meldingen bij het RIVM 28.789 positieven uit de GGD-testlocaties. 11.1% positieven in GGD-testlocaties	43.104 meldingen bij het RIVM 37.267 positieven uit de GGD-testlocaties. 11.7% positieven in GGD-testlocaties	58.412 meldingen bij het RIVM 52.813 positieven uit de GGD-testlocaties. 12,0% positieven in GGD-testlocaties.
Aantal en percentage opgestarte en afgeronde BCO(3)	91.4% van de contactinventarisaties i.k.v.h. BCO is uitgevoerd, 30.295 in totaal. Dit loopt op gedurende de weken die volgen i.v.m. duur van het BCO.	89.6% van de contactinventarisaties i.k.v.h. BCO is uitgevoerd, 33.796 in totaal. Dit loopt op gedurende de weken die volgen i.v.m. duur van het BCO.	81,5% van de contactinventarisaties i.k.v.h. BCO is uitgevoerd, 46.673 in totaal. Dit loopt op gedurende de weken die volgen i.v.m. duur van het BCO.
Percentage mensen met nieuwe klachten dat bereid is zich te laten testen(4)	58% (onderzoek tussen 11 november en 15 november)	58% (onderzoek tussen 11 november en 15 november)	58% (onderzoek tussen 11 november en 15 november)
Zie voor doorlooptijden volgende pagina			

<b>Effectiviteit</b>			
Gemiddelde tijd tussen het inplannen van een afspraak en de testafname (5)	8,7 uur	11,6 uur	14,5 uur
Gemiddelde tijd tussen de testafname en testuitslag (5)	31,6 uur	31,5 uur	24,4 uur
Gemiddelde tijd tussen inplannen testafspraak en testuitslag (5)	40,3 uur	43,1 uur	38,9 uur
Gemiddelde tijd tussen het inplannen van een afspraak en testuitslag voor prioritair testen (zorgpersoneel en onderwijs via GGD-testlocaties) (5)	24,1 uur	24,2 uur	24,7 uur

2: Bron: CoronIT en LCDK lab-uitvraag (15/12/2020)

3: Bron: Epidemiologische situatie Nederland, RIVM (15/12/2020).

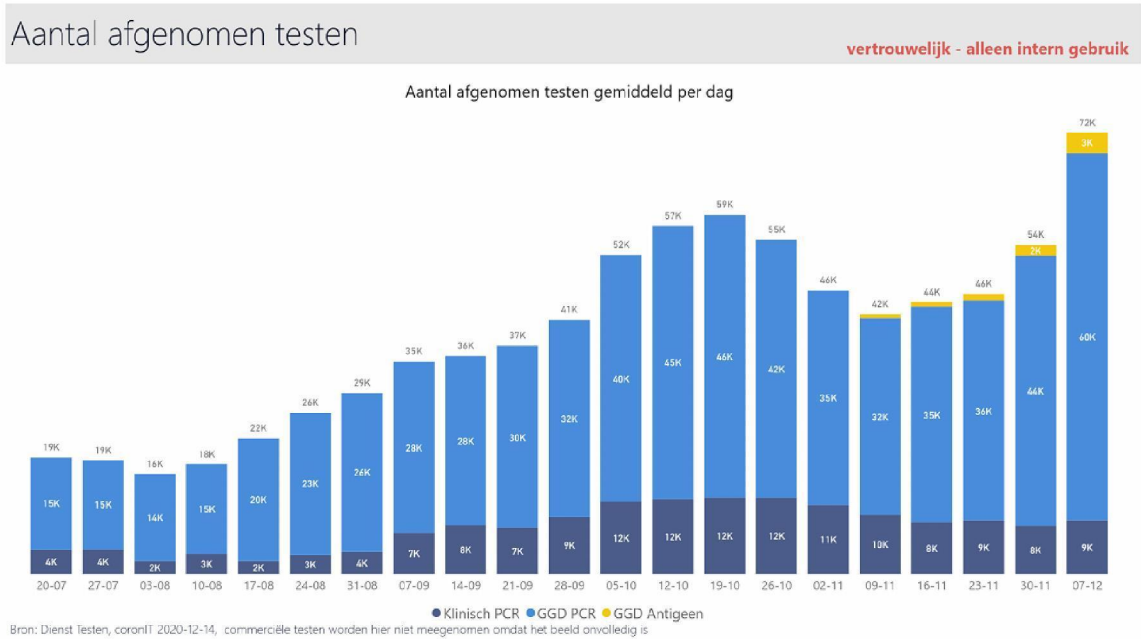
4: Bron: Gedragsonderzoek RIVM & GGD via <https://www.rivm.nl/gedragsonderzoek/maatregelen-welbevinden>

5: Bron: GGD-GHOR Corona Monitor (14/12/2020)

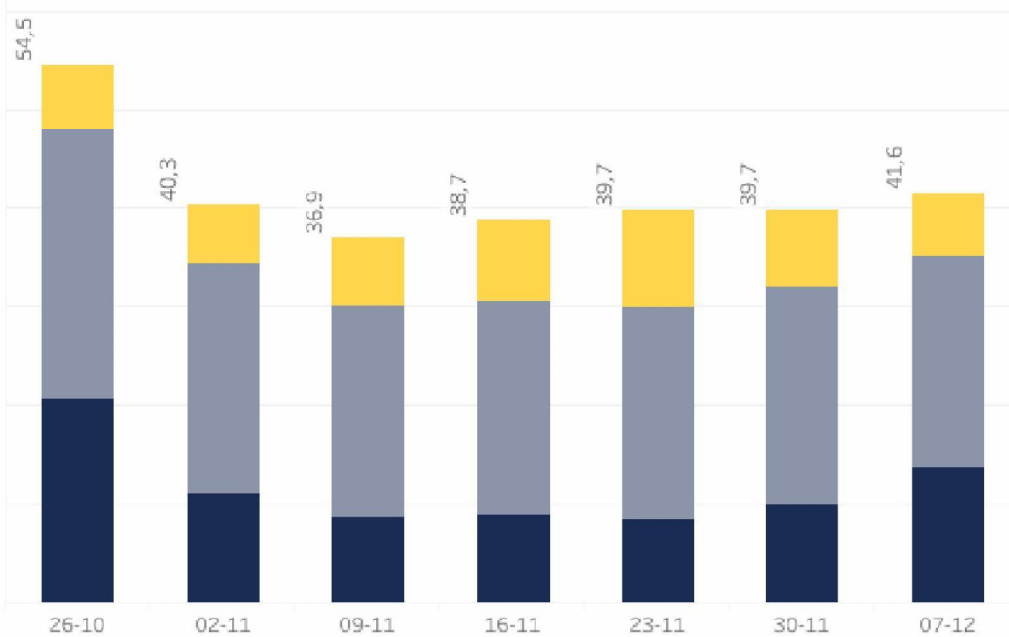
\* Het gaat hier om het totaal aantal COVID-19 testen afgenomen door GGD teststraten en zorginstellingen (ziekenhuizen, verpleeghuizen en huisartsen)

\*\*Valt hoger uit dan eerder vermeld, vanwege een correctie voor het aantal klinische testen

Figuur 1 Verloop van het gemiddeld aantal COVID-19 testen per dag gedaan in GGD straten en klinische settings. Bron: Dienst Testen, 14 december.



Figuur 2 Landelijke gemiddeldes van doorlooptijden (gemiddelde van doorlooptijden reguliere GGD teststraten en prioriteitsstraten). Bron: GGD GHOR Monitor 14/12/2020.



## Factsheet Sneltesten

15 december

### **Kernboodschap:**

VWS ondersteunt de ontwikkeling en validatie van verschillende type sneltesten, namelijk de LAMP-test, de ademtest, antigeentesten, massa-spectrometrie en raman spectroscopie.

### **Argumentatie:**

- De LAMP-test en antigeentesten zijn klinisch gevalideerd en kunnen afhankelijk van de setting betrouwbaar gebruikt worden.
- LAMP-test:
  - Snelle PCR-test met uitslag binnen 1 uur.
  - Zeer nauwkeurig: sensitiviteit en specificiteit zijn gelijk aan de PCR.
  - Kan gebruikt worden in mensen met en zonder klachten.
  - Start in Amsterdamse regio per begin december, daarna doorgroeien naar 100.000 testen.
- Antigeentest:
  - Toont binnen 15 min de aanwezigheid van virale eiwitten aan.
  - Antigeentesten van 5 fabrikanten zijn klinisch gevalideerd: Roche, Abbott, Mediphos, Quidel en BD.
  - Kan gebruikt worden in mensen met klachten. Voor gebruik bij mensen zonder klachten vinden nu een aanvullende validaties plaats. O.a. met BCO en Coronamelder op de 5<sup>e</sup> dag en Rotterdamse wijkbus.
  - Minder gevoelig dan PCR. Daarom is herbevestiging van negatieve uitslagen nodig bij zorgmedewerkers en mensen die zich met ernstige klachten bij een huisarts melden. Sinds begin november uitgerold in de geopende XL-locaties, verdere doorgroei naar alle (X)L-locaties (spoor 1). Daarnaast uitgerold bij zorgpersoneel (spoor 2). De mogelijkheden voor (begeleide) zelfafname wordt onderzocht (spoor 3).
  - Komende tijd 4 miljoen testen per maand beschikbaar
- Ademtest:
  - Toont binnen 5 minuten aan of er geen ademvluchtige organische componenten bevat die kunnen duiden op aanwezigheid van het coronavirus.

- De validatie van het gebruik van deze test bij mensen met klachten is afgerond. In het 91<sup>e</sup> OMT-advies adviseerde het OMT positief over de inzet van de ademtest voor mensen met klachten.

- 

5.1.2i Toelichting

## Factsheet

### Traceren

### 15 december

#### Algemeen:

- De besmettingen zijn de afgelopen dagen weer extreem hoog. Hierdoor is het BCO weer erg onder druk komen te staan.
- Deze week zijn de GGD'en en GGD GHOR Nederland maximaal opgeschaald. Door een efficiëntieslag in het opleidingstraject van GGD GHOR Nederland en de GGD'en staan er deze week 7.700 fte klaar voor BCO (4.500 fte landelijke schil en 3.200 fte regionale schil). Dat is meer dan de roadmap (6.800 fte). Met deze capaciteit kunnen GGD'en ongeveer 3.000 volledig BCO doen en ongeveer 6.000 volledig BCO zonder monitoringsgesprekken.
- Met de capaciteit die nu klaarstaat, kunnen de GGD'en ongeveer:
  - 3.000 volledig BCO (niveau 1)
  - 6.000 volledig BCO zonder monitoringsgesprekken (niveau 1b)
  - 9.000 risicogestuurd BCO – hoog risico contacten (niveau 2)
  - 14.000 risicogestuurd BCO – indexen (niveau 3)
  - 27.000 'lean' BCO (niveau 4)
  - 55.000 uitslagen doorbellen (niveau 5)
- GGD GHOR Nederland is bezig met een efficiëncyslag van verschillende acties om hun BCO proces efficiënter en uniformer in te richten. Hierdoor zal naar verwachting in de komende maanden een hogere productiviteit gerealiseerd worden bij volledig BCO en risicogestuurd BCO (ongeveer 25%).
- GGD GHOR Nederland geeft aan dat deze aantallen door de GGD'en gehaald kunnen worden bij beperkt aantal contacten van indexen. Mochten indexen weer meer contacten hebben, zullen de aantallen BCO weer dalen.

#### Overzicht van de stand van zaken omtrent BCO varianten:

- 4% van de GGD'en voeren volledig BCO uit of volledig BCO zonder monitorgesprekken op dag 5 en dag 10. (1 GGD)
- 16% van de GGD'en voeren risicogestuurd BCO uit met volledig BCO bij hoog risico besmettingen. (4 GGD'en)
- 64% van de GGD'en voeren risicogestuurd BCO uit waarbij alleen de indexen gebeld worden. (16 GGD'en)
- 16% van de GGD'en voeren 'lean' BCO uit. (4 GGD'en)

## **Nieuwe ontwikkelingen:**

### **A-symptomatisch testen nauwe contacten BCO en na melding via CoronaMelder**

- 1 december kunnen de personen die als nauw contact voortkomen uit het BCO, of een melding hebben ontvangen via de CoronaMelder, en geen klachten hebben, op de 5e dag na het laatste besmettingsmoment zich laten testen.
- In week 49, de eerste week dat mensen zonder klachten die naar voren komen uit BCO of CoronaMelder zich konden laten testen, belden 20.951 mensen om een testafspraak te maken.
- In week 50 belden 39.058 mensen zonder klachten die naar voren komen uit BCO of CoronaMelder om een testafspraak te maken.

### **Uniformiteit**

- In het debat van 28 okt is door het lid Klaver c.s. een motie ingediend voor uniformering van het BCO, met waar noodzakelijk ruimte voor maatwerk, voor de verschillende GGD'en.
- BCO wordt door de 25 GGD regio's voor 80-90% volgens dezelfde werkwijze en processen uitgevoerd.
- GGD'en werken aan verdere uniformering.
  - Zo zijn GGD'en best practices aan het toetsen, en als ze een best practice hebben getoetst wordt deze geïmplementeerd in de rest van de GGD regio's.
  - Er wordt gewerkt aan landelijke ICT-ondersteuning voor BCO-medewerkers in het gebruik van HP-zone.
  - Er wordt gewerkt aan een digitale oplossing, genaamd GGD Contact, waarmee de besmette persoon in staat wordt gesteld zijn/haar contacten digitaal te sturen aan de BCO medewerker tijdens het eerste gesprek
- BCO zal voor altijd een deel maatwerk zijn, maar wordt met de bovengenoemde processen wel meer geüniformeerd.

### **Motie Ascher/Diertens over rapporteren over randvoorwaarden en knelpunten voor uitvoering regulier BCO.**

Er zitten een aantal voorwaarden aan het doen van volledig BCO;

- De capaciteit van BCO medewerkers en IZB artsen;
- De besmettingsgraad;
- Het aantal positieve personen moet bekend zijn bij de GGD'en.

Daarnaast zijn er ook een aantal knelpunten voor het uitvoeren van volledig BCO;

- Het IT landschap blijft een knelpunt, de GGD'en en GGD GHOR Nederland zijn hard aan het werk om dit te verbeteren.



- o De bereikbaarheid van de index en (nauwe) contacten.
- o Het ontbreken van contactgegevens van indexen.

## Varianten BCO

Onderdeel	Klassiek (1)	Risicogestuurd Hoog-risico contacten (2)		Risicogestuurd Alleen indexen (3)	Risicogestuurd "Lean" (4)	Alleen uitlagen Doorbellen (5)	
		Laag	Hoog				
Indexgesprek	1. Contact leggen	GGD	GGD	GGD	GGD	GGD	GGD
	2. Uitslag test en maatregelen toelichten	GGD	GGD	GGD	GGD	GGD	GGD
	3. Uitzagen specifieke risico's (OSIRIS)	GGD	GGD	GGD	GGD	GGD	GGD
	4. Brononderzoek	GGD	GGD	GGD	GGD	GGD	
	5. Contactonderzoek	GGD	GGD	GGD*	GGD		
1e contact contact	6. Contacten Informeren	GGD	index	GGD*	index	index	index
2e contact index	7. Index opvolgen	GGD					
Vervolg-contact	8. Contacten opvolgen	GGD					
Duur	● 8-12 uur	● 4 uur	● 1,5-2 uur	○ 1 uur	○ 0,5 uur		

2/11/20

\* Alleen hoogrisico contacten



- **Volledig BCO (niveau 1)** vindt plaats conform het RIVM protocol en vormt het uitgangspunt. Met andere vormen van BCO spelen de GGD'en capaciteit vrij om meer BCO op te starten. Zodra de situatie het weer toelaat, zal een regio weer zo snel mogelijk volledig BCO uit te voeren.
- **Volledig BCO zonder monitoring op dag 5 en dag 10 (niveau 1b):** Dit houdt in dat het BCO plaats vindt conform het RIVM protocol, zonder dat de monitoringsgesprekken plaatsvinden.
- **Risicogestuurd BCO - hoogrisico contacten (niveau 2)** maakt de GGD, conform een handreiking van de artsen IZB, een inschatting welke patiënt zelf zijn contacten kan informeren. En welk geval risico oplevert voor verdere verspreiding van het virus of voor de patiënt zelf. Bij deze risicogeveallen wordt het BCO door de GGD op de reguliere wijze opgepakt.
- Voorbeelden van risicogeveallen zijn besmette personen, die:
  - o kans hebben op een ernstig verloop van de infectie;
  - o wonen in een zorgcentrum of AZC;
  - o werken in de zorg;
  - o veel contacten langer dan 15 minuten binnen 1,5 meter hebben;
  - o taal- of cultuurbarrière hebben;
  - o werken op een school of kinderdagverblijf;
  - o naar school of kinderdagverblijf gaan.
- **Risicogestuurd alleen indexen (niveau 3):** hier vinden nog steeds intensieve indexgesprekken plaats.

- **Risicogestuurd- lean BCO (niveau 4):** waarbij de index zelf de contacten inventariseert en informeert, de focus ligt vooral op het brononderzoek.

Door de hoge besmettingsdruk kan het zijn dat GGD'en tijdelijk het lean-BCO niet meer kunnen doen. Om het BCO zo snel mogelijk te starten wordt overgegaan op:

- **Doorbellen van uitslagen (niveau 5):** waarbij besmette personen worden naar een online uitleg verwezen van de maatregelen.
- In de praktijk blijkt dat GGD-medewerkers alles op alles zetten om tijdens dit gesprek ook de besmette persoon te ondersteunen bij de contactinventarisatie. In elke variant wordt een minimale set aan gegevens geregistreerd. Dankzij deze informatie kan op een hoger abstractieniveau nog steeds clusteranalyses worden gemaakt.

**Cijfers RIVM:** update 15 december

- Op 23 november rapporteerde het RIVM dat van alle gemelde besmettingen in week 50 (30 nov – 6 december) van ca. 81% het BCO was opgestart. Dit percentage loopt gedurende de week altijd verder op. In week 49 is het percentage op dit moment 89%, in week 48 91% en week 47 91%. Het streefcijfer is 95%.
- Van alle mensen die een positieve testuitslag krijgen, is ongeveer 25% in beeld gekomen via een BCO. Dit percentage zal gedurende de week nog verder oplopen. Eind juni was dit percentage 16%, en eind augustus was dit circa 27%.
- Vanaf 31 augustus is in ongeveer 42% van de besmettingen een gerelateerd ziektegeval en een setting van besmetting bekend. In de andere gevallen zijn er vaak zeer sterke vermoedens over de setting. In ongeveer 54% van de bekende gevallen is de thuissituatie
- Besmettingen in scholen en kinderopvang is vanaf 31 augustus 6,6%.
- Besmettingen in de werksituatie is vanaf 31 augustus 14,5%.

## **Factsheet**

### **Inkoop testen**

### **15 december**

Bijgaand treft u het overzicht van de oploop van de labcapaciteit voor PCR testen en de oploop in het aantal antigeen sneltesten die besteld zijn (d.d. 14 december jl.).

#### **Hieruit kan het volgende worden geconcludeerd**

- Eind december hebben we een voorraad van 14.385.220 antigeen testen.
- Alle testen die zijn en worden ingekocht zijn gevalideerd voor het testen van mensen met klachten.
- We hebben het LCH gevraagd om de orders te verhogen in lijn met de nieuwe teststrategie naar 10 miljoen testen per maand vanaf januari tot eind juni.
- De Dienst Testen heeft een mini competitie (aanbesteding) uitgezet om deze orders bij meerdere leveranciers uit te kunnen zetten.
- 10 miljoen testen per maand vertaalt zich in ruim 333.000 testen per dag.
- Hiermee zijn er voldoende testen beschikbaar voor zowel spoor 1 als spoor 2
- Daarnaast doen we ook mee aan een gezamenlijke Europese inkoop voor 3 miljoen testen per maand tot en met juni 2020
  
- Half december zal er een analysecapaciteit zijn voor minimaal 113.000 PCR testen per dag en dit loopt begin januari op tot een analysecapaciteit voor minimaal 130.000 PCR testen per dag en maximaal 230.000 PCR testen per dag (incl. pooling).
- NB. De maximum analysecapaciteit voor PCR-testen in het overzicht is op dit moment onzeker, de minimumcapaciteit kan wel genoemd worden.
- Er worden op dit moment meerdere contracten gesloten en dit zorgt er voor dat de analysecapaciteit nog verder zal oplopen tot maximaal 251.000 PCR testen per dag in februari.
- De overcapaciteit in analyse kan de regionale laboratoria ontlasten.
- NB. Voor oploop van PCR-capaciteit wordt 13.000 pooling meegenomen. Inzet hiervan is afhankelijk van de prevalentie van het virus.

## Nieuwe ontwikkelingen

Andere testen	
<b>LAMP</b>	<p>De betrouwbaarheid van deze test is te vergelijken met die van de PCR-test. Analyse gebeurt echter op locatie waardoor de testresultaten sneller beschikbaar zijn.</p> <p>GGD Amsterdam is bezig met de validatie van de PurePrepTT robot en daarna zal analyselijnen in zijn geheel gevalideerd worden. LCH is in overleg met de leverancier van LAMP voor de levering van [redacted] 5.1.1c [redacted] 5.1.1c [redacted] 5.1.1c [redacted]. Zodra validatie rond is zullen meerdere teststraten ingericht worden met LAMP waaronder Amsterdam, Utrecht en Rotterdam.</p>
<b>Ademtest</b>	<p>De validatie is afgerond en de ademtest is in het 91<sup>e</sup> advies van het OMT positief beoordeeld voor mensen met klachten.</p> <p>Er zijn 50 ademtesten beschikbaar.</p> <p>Deze test is een pre-analyse die de toestroom naar de PCR zal verminderen (de test geeft aan dat je het niet hebt oftewel dat je geen verdere diagnostiek nodig hebt). Per ademtest kunnen er ongeveer 10 testen per uur worden afgenomen. Daarnaast zijn er nog 500 ademtesten besteld. Deze worden naar verwachting vanaf februari in de loop van enkele weken geleverd.</p>

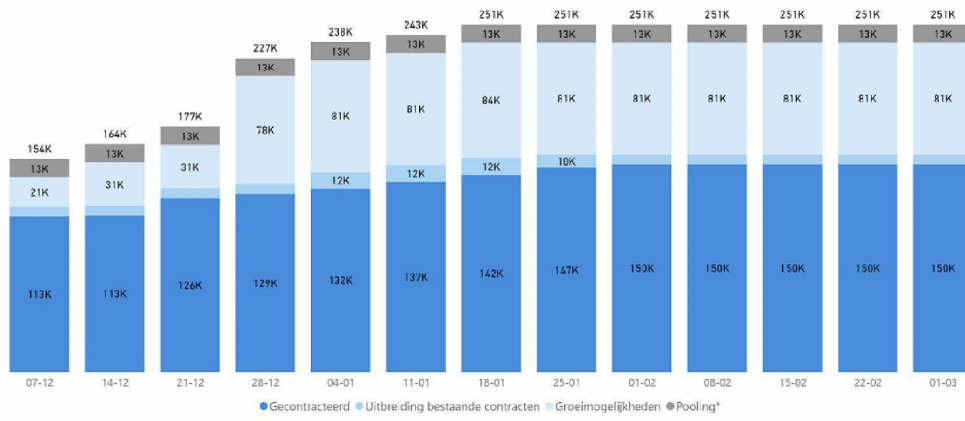
### Overzicht inkoop antigeen testen d.d. 15 december

Type antigeentest	Aantal besteld	Gevalideerd
<b>Abbott</b>	5.1.1c [redacted]	Afgerond
<b>BD</b>		Afgerond
<b>Roche</b>		Afgerond
<b>Mediphos</b>		Afgerond
<b>Quidel</b>		Afgerond
<i>Totaal</i>	31.028.500	

	Oploop totale voorraad antigeen sneltesten (zonder afname)*
Per 1 januari	14.385.220
Per 1 februari	28.385.230
Per 1 maart	38.385.240
Per 1 april	48.385.250
Per 1 mei	58.385.260
Per 1 juni	68.385.270
Per 1 juli	78.385.280

## Ontwikkeling Laboratoriumcapaciteit PCR

vertrouwelijk - alleen intern gebruik



\* Pooling alleen mogelijk als prevalentie onder de 5% is

Bron: Dienst Testen 2020-12-14