



Landelijke Coördinatie Infectieziektebestrijding (LCI)

Wekelijks COVID-19 Cluster Rapport

Vertrouwelijk

26-01-2021 12:00 uur



Samenvatting

Aantal actieve clusters:	7.417
Gemiddelde grootte clusters:	5,9 personen (range 3 – 1114 [‡])
Mediane grootte clusters:	4 personen*

[‡] dit betreft een keten van verschillende aan elkaar gelinkte clusters binnen een cluster met eenzelfde setting

* de mediaan is de middelste waarde van een groep getallen die gerangschikt wordt volgens grootte. Het is het getal dat exact in het midden ligt zodat 50% van de gerangschikte getallen hierboven ligt en 50% onder de mediaan.

Tabel 1. Aantal en percentage actieve clusters per setting, aantal individuele meldingen per setting en mediane clustergrootte

Setting	Aantal actieve clusters	% van totaal aantal actieve clusters	Aantal individuele meldingen	Mediane grootte clusters (min - max)
Thuisituatie (huisgenoten en partner, niet samenwonend)	3915	52.8	15680	3.0 (3-48)
Bezoek in de thuisituatie (van of bij familie, vrienden, enz.)	1659	22.4	6885	3.0 (3-24)
Werksituatie	964	13.0	7234	4.0 (3-132)
Verpleeghuis of woonzorgcentrum voor ouderen	371	5.0	8267	13.0 (3-245)
Overige gezondheidszorg	73	1.0	399	4.0 (3-25)
Woonvoorziening voor mensen met een beperking	72	1.0	633	6.0 (3-61)
School en kinderopvang	66	0.9	1522	4.0 (3-1114)
2e lijn gezondheidszorg / ziekenhuis	53	0.7	1795	11.0 (3-221)
Overige woonvoorziening	44	0.6	203	4.0 (3-19)
Religieuze bijeenkomsten	39	0.5	176	3.0 (3-12)
Uitvaart	39	0.5	189	4.0 (3-17)
Dagopvang voor ouderen en mensen met een beperking	24	0.3	102	3.0 (3-10)
Feest (feest, verjaardag, borrel, bruiloft, enz.)	22	0.3	95	3.0 (3-13)
1e lijn gezondheidszorg / huisarts	22	0.3	80	3.0 (3-6)
Hospice	13	0.2	61	3.0 (3-15)
Horeca	12	0.2	42	3.0 (3-5)
Vrijtijdsbesteding, zoals sportclub	11	0.1	42	3.0 (3-9)
Studentenvereniging/-activiteiten	6	0.1	28	4.5 (3-6)
Medereiziger / reis / vakantie	5	0.1	21	4.0 (3-6)

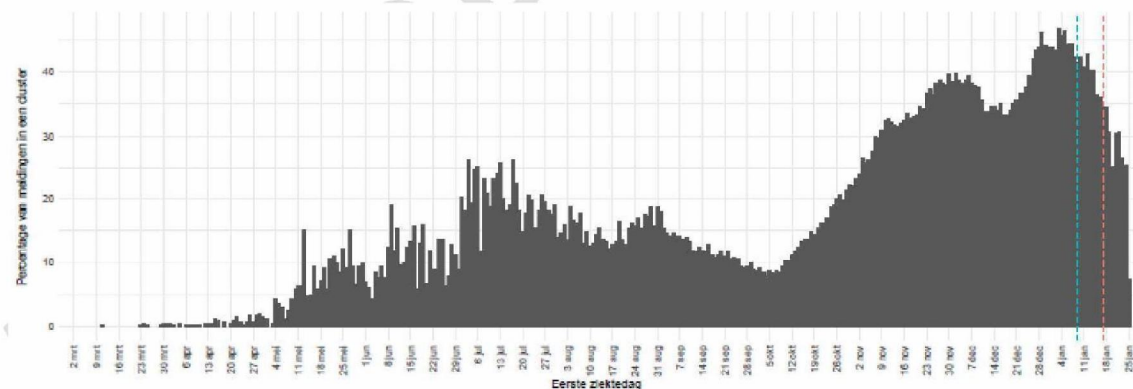
Overige dagopvang	4	0.1	15	3.0 (3-6)
Vlucht	2	0.0	7	3.5 (3-4)
Koor	1	0.0	4	4.0 (4-4)

Beschrijving

Momenteel zijn er op basis van gegevens in Osiris 7.417 actieve COVID-19 clusters in Nederland (minimaal 3 patiënten gemeld als aan elkaar gerelateerd). Van de personen die tot een actief cluster behoren werd 44,4% via contactonderzoek bij de GGD opgespoord. Het aantal personen dat totaal in een actief cluster zit is 43.480. De mediane grootte van clusters is tot afgelopen week stabiel 3 geweest, deze week is de mediane grootte wederom 4.

In de volgende Veiligheidsregio's worden meer dan 400 actieve clusters gerapporteerd: Utrecht 521, Noord-Holland 452 en Twente 441. Hierbij moet echter de regiogrootte en regionale capaciteit om bron- en contactonderzoek uit te voeren ook in acht worden genomen.

Het percentage van meldingen dat onderdeel is van een cluster is was in de zomer 2020 hoog. Door de sterke toename in het aantal besmettingen in september/oktober werd door GGD'en een minder (volledig) BCO uitgevoerd, waardoor er minder clusters geïdentificeerd werden. Hierdoor daalde het aantal meldingen dat onderdeel was van een cluster. Dit is een rapportage artefact en geen afspiegeling van wat er in werkelijkheid plaatsvond. Tot eind november 2020 werd door bijna alle GGD'en weer volledig BCO uitgevoerd, waardoor het percentage meldingen dat onderdeel is van een cluster weer is gestegen tot ruim 35%, zie figuur 1. Door een stijging van het aantal gevallen in december kon de meerderheid van de GGD'en niet volledig BCO uitvoeren. Een recente verbetering lijkt echter alweer zichtbaar in de data waarbij sinds vorige week alle GGD'en weer volledig BCO uitvoeren. In figuur 1 is te zien dat op dit moment rond de 45% van de meldingen in een cluster valt.



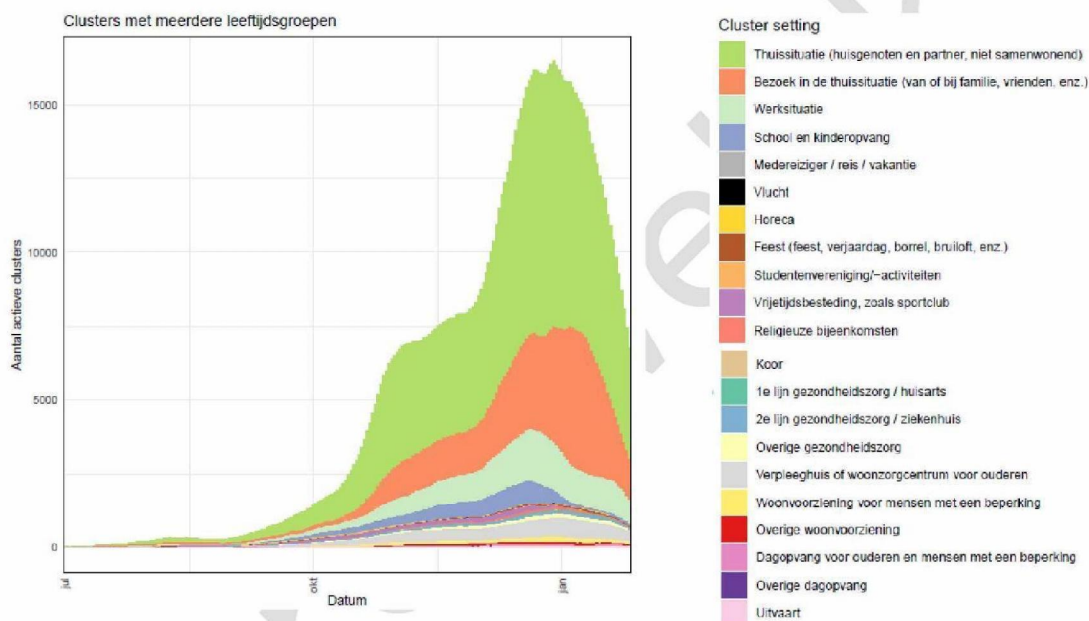
Figuur 1. Percentage van alle meldingen dat in een cluster zit

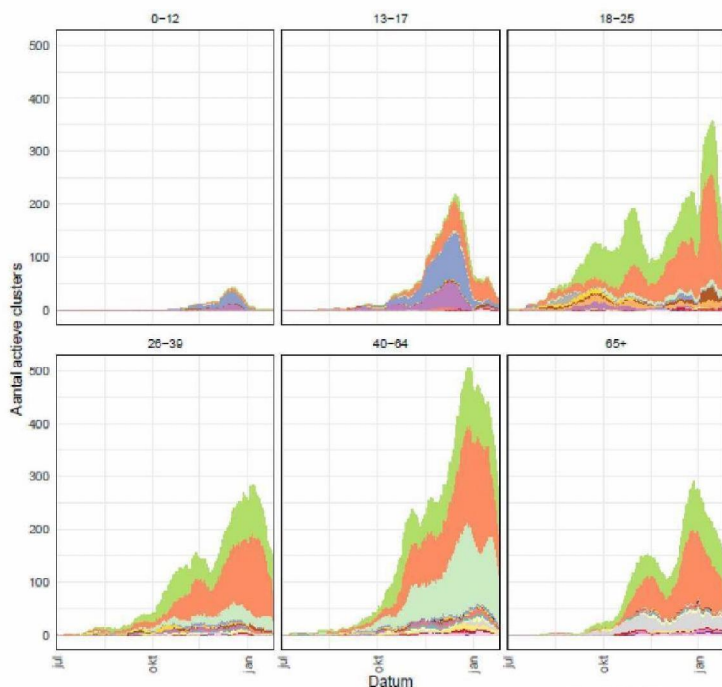
Verwachte vertraging: we verwachten dat 75% van de meldingen (van de eerste en tweede gevallen binnen een cluster – die dus pas bij een cluster horen als de derde persoon gemeld is) binnen 12 dagen onderdeel zijn van een cluster (rode lijn); 95% binnen 18 dagen (blauwe lijn).

Clusters per setting en naar leeftijdsgroep

Wanneer gekeken wordt naar de relatieve bijdrage van de verschillende settings aan het totaalbeeld van de clusters, is het aandeel van clusters dat in een thuissetting plaatsvindt gelijk gebleven ten aanzien van vorige week. In de relatieve bijdrage van clusters in 'bezoek in de thuissetting' werd een duidelijk stijging gezien volgend op de feestdagen waarbij deze setting op dit moment weer afneemt in bijdrage aan het totaal aantal clusters. De relatieve bijdrage van clusters in de werksituatie neemt na een duidelijk 'dip' in de kerstvakantie weer toe op dit moment.

In figuur 2 is het aantal clusters te zien met opsplitsing naar leeftijdsgroep en setting. Het aantal clusters onder de jeugd (13-17 jaar) neemt af, met name doordat er minder clusters gezien worden gerelateerd aan school. Onder de (jong-)volwassenen (18-25 jaar) is nog steeds een stijging te zien in het absolute aantal clusters, met name ook een stijging in de setting 'thuis', 'bezoek thuis' en 'feest'. Binnen de leeftijdsgroepen 18-25 en 26-39 jaar betreft het in ruim 80% van de clusters de thuissetting of bezoek in thuissetting. Bij de groep 40-64 jaar laat het beeld een lichte daling van aantal clusters zien, waarbij het in een derde van de gevallen clusters gerelateerd aan werk betreft. Hierin is mogelijk een lichte stijging zichtbaar vanaf begin van het nieuwe jaar. In de groep 65+ zijn met name clusters te zien in de thuissetting of bezoek in thuissetting (ongeveer 75%) of in verpleeghuizen/woonzorgcentra (ongeveer 20%).





Figuur 2. Absoluut aantal clusters en absoluut aantal clusters per leeftijdscategorie, uitgesplitst naar type setting

Nieuwe signalen

Hieronder wordt een selectie van opvallende of grote clusters kort beschreven. Vanwege de grote hoeveelheid aan clusters is een meer representatieve selectie niet mogelijk. De beschrijvingen zijn gebaseerd op binnengekomen meldingen vanuit de GGD.

Verpleeghuizen/Woonzorginstellingen

De GGD Utrecht meldt een uitbraak in een verpleeghuis in Bunschoten, met 175 besmettingen lopend vanaf 6 oktober, waarbij de laatste besmetting gemeld is op 10 januari 2021. Er waren besmettingen bij zowel bewoners als medewerkers. In totaal zijn vanaf eind november 86 van de +/- 230 bewoners besmet geraakt en 89 van de +/- 450 medewerkers. De GGD heeft adviezen gegeven betreffende o.a. het testbeleid (wekelijks testen bij een uitbraak conform richtlijn), PBM gebruik, cohortering (positieve bewoners scheiden van negatieve bewoners) en bezoekregeling. Daarnaast heeft er een bezoek plaatsgevonden bij deze locatie door een deskundige infectiepreventie.

GGD Noord en Oost Gelderland, meldt een cluster van 39 positieven in een instelling voor langdurige zorg. Het cluster is 2 weken geleden begonnen en het betreft 23 van de 30 bewoners en 11 van de 20 medewerkers. Dit is de eerste uitbraak op deze locatie. De GGD heeft contact met specialist ouderengeneeskunde over aanscherping van maatregelen.

GGD West Brabant meldt een cluster van 17 positieven in de thuiszorg in de gemeente Zundert. Het betreft 5 zorgmedewerkers en 12 cliënten. De organisatie heeft contact met de Deskundige Infectiepreventie van het Bravis ziekenhuis.

GGD Rotterdam meldt een cluster op een huisartsenpost in Rotterdam. In totaal zijn er 7 besmettingen gemeld waarvan 2 medewerkers en 5 bezoekers.

GGD Limburg Zuid meldt een cluster van 44 personen bij een langdurige zorginstelling in

Heerlen. Het betreft zowel medewerkers, bewoners en bezoekers.

GGD Gelderland Zuid, rapporteert 16 positieven gerelateerd aan een dagbesteding voor personen met PG problematiek in Maasdriel. Het betreft 16 cliënten en 3 medewerkers. De dagbesteding is direct gesloten n.a.v. de eerste besmettingen, voor de uitbraak werd er gewerkt door personeel met medisch mondkapje en er werd afstand gehouden.

School

Gelderland Midden, meld een cluster van 3 (1 leerkracht en 2 leerlingen) positieven in Arnhem op het basisonderwijs. De leerlingen die naar school gaan (19 in totaal) tijdens de lockdown komen hier omdat het een kwetsbare groep is. Er is een goede naleving van de maatregelen.

GGD Twente meld een cluster van 7 medewerkers op een kinderdagverblijf in de gemeente Tubbergen. Vijf van de 7 medewerkers geeft aan mogelijk besmet te zijn geraakt op het werk.

GGD IJsselland meld een cluster een school voor speciaal onderwijs in Zwolle. Er zijn sinds begin januari 9 positieven gevonden.

Werk

GGD Rotterdam meldt een cluster bij een autodealer waar momenteel 12 medewerkers positief zijn gevonden. De werkplaats is inmiddels gesloten en alle overige collega's worden preventief getest.

GGD Rotterdam meldt een fastfood restaurant (open voor afhalen van eten) in Rotterdam waar sinds medio december 5 medewerkers positief zijn getest. Er is door de GGD geen directe link op het werk gevonden.

GGD West-Brabant meldt een cluster bij defensie gerelateerd aan vliegbasis Woensdrecht. De GGD meldt een totaal van 33 besmettingen. N.a.v. de besmettingen zijn diverse hygiëne maatregelen doorgevoerd op de locatie.

GGD Zaanstreek Waterland meldt een cluster op een sociale werkplaats in hun regio. Er zijn inmiddels 27 positieven bekend. Het betreft 4 begeleidende medewerkers en 23 cliënten. De cliënten van het bedrijf wonen in verschillende instellingen, ook de instellingen rapporteren clusters. De cliënten hebben niet (altijd) het verstandelijk vermogen om de maatregelen toe te passen of quarantaine/isolatie te handhaven.

GGD Zuid-Limburg meldt een verhuurbedrijf waarbij 16 van de 20 personeelsleden positief is getest. Het merendeel van de collega's geeft aan mogelijk op de werkplek besmet te zijn geraakt.

GGD Zuid Limburg meldt een cluster van 16 positieven bij een banketbakker in Beekdaelen. Mondmaskers worden daar niet altijd consequent gedragen.

GGD Amsterdam meldt een cluster met 5 positieven binnen 5 dagen tijd bij een mediabedrijf onder cameramannen en een regisseur. De groep volgt strenge maatregelen, testen zich regelmatig d.m.v. sneltesten alvorens ze mogen werken en houden voldoende afstand. De uitbraak lijkt te zijn veroorzaakt doordat 1 index een sneltest had gedaan die achteraf fout negatief bleek.

GGD Fryslân meldt een cluster met 11 positieve medewerkers op een schip in de gemeente Harlingen.

Overig

GGD Groningen meldt een groot cluster in de penitentiaire inrichting in Ter Apel. Het betreft 144 positieve gedetineerden en 31 positieve medewerkers sinds 6 januari 2021. De GGD is ter plaatse om de situatie samen met een deskundige infectiepreventie in kaart te brengen. Alle gedetineerden en medewerkers zijn reeds preventief getest. De casus is inmiddels breed opgepikt in diverse media. De GGD gaat verder na hoe de verspreiding heeft plaats kunnen vinden.

GGD Twente meldt een cluster van 22 positieven. Het betreft hier geen cluster maar een keten van transmissie n.a.v. een positief geteste DJ die in zijn besmettelijke periode meewerkte aan een 60-uur durende live stream met diverse artiesten op 18-12 tot 20-12 in de gemeente Saasveld. Hierbij waren minimaal 17 personen aanwezig, zij wonen verspreid over Nederland. Eén van de contacten van de DJ heeft vervolgens tijdens sociale bijeenkomsten de dagen erop met vrienden en familie alle aanwezigen besmet (5 en 3 anderen). N.a.v. typering blijkt het om de Britse variant te gaan bij één van de contacten van de contacten. Het BCO is nog in volle gang wat bemoeilijkt wordt doordat de DJ zelf niet meewerkt aan het BCO.

GGD Limburg Noord meldt een familiefeest in Roermond waarbij er 5 positieven worden gemeld in een periode van 3 dagen.

GGD Rotterdam rapporteert een uitbraak gerelateerd aan een crematorium met 30 personen. Het is de 2^e uitbraak op deze locatie, maar niet gerelateerd aan de eerdere uitvaart. De GGD constateert dat bezoekers niet altijd afstand houden van elkaar.

GGD Zuid Holland Zuid meldt een cluster van 16 positieven bij een chiropractie en fysiotherapie praktijk. Inmiddels is vastgesteld dat 3 personen binnen het cluster de Zuid-Afrika-variant hebben. De index van dit cluster is in Zuid-Afrika geweest. De GGD zet momenteel in op breedschalig testen en intensief bron-en contactonderzoek. Er wordt een persbericht door de GGD uitgedaan.

Zuid Limburg meldt een cluster binnen een AZC in Maastricht. Het betreft 17 positieven waarvan 7 bewoners en 10 medewerkers (waarvan 5 beveiligers). Bewoners gaan op een andere locatie in isolatie.

De GGD Hollands Midden in de gemeente Zuidplas, Moordrecht meldt een cluster van 57 gevallen, waarschijnlijk gelinkt aan uitvaarten die groot gevierd worden in de Molukse gemeenschap. Er vonden meerdere bijeenkomsten plaats met tussen de 30 en 200 personen samen (in groepjes van 8 personen verdeeld), verdeeld over verschillende dagen en uitvaarten. De GGD heeft verschillende signalen ontvangen over de grootte van de vieringen vanuit burgers, politie en gemeente. Er zouden mogelijk meerdere cases bij dit cluster horen maar de GGD krijgt geen contact als ze bellen voor BCO.

GGD Hollands Midden meldt 17 positieven in een periode van 15-1 tot 23-1 gelinkt aan een kerkdienst, er kwamen meer dan 30 mensen binnen, er vond geen gezondheidscheck plaats, geen mondkapjesplicht. Op 15-1 is de kerk gesloten vanwege oplopende aantal besmettingen, nu alleen nog livestream diensten. Het gaat hier om een 2^e uitbraak. De GGD heeft geadviseerd het zingen verbieden, niet meer dat 30 mensen toe te laten en een gezondheidscheck bij binnenkomst te doen.

Gelderland Zuid meldt een cluster met 23 positieven in de periode van 14-1 tot 20-1 in de gemeente West Betuwe, betreffende een gereformeerde kerk. Op 10-1 en 17-1 zijn diensten gehouden met 140 mensen. Er waren al maatregelen zoals mondkapjes, handdesinfectie, 1,5 meter tussen gezinnen en begeleiding naar zitplekken. Er zijn dus met name overige niet-nauwe contacten tijdens de dienst. Op 23-1 zijn er weer 25 positieven gelinkt aan dit cluster, waarbij ook veel gezinnen. Er is geadviseerd de dienst van 24-1 niet fysiek door te laten gaan. De kerkraad heeft besloten de dienst wel door te

laten gaan met een kleinere groep aanwezigen (maximaal 30). De burgemeester is ingelicht.

Ziekenhuis

De GGD Gelderland Zuid, meldt een uitbraak met 15 positieven in een gespecialiseerd ziekenhuis. Op de Centrale Sterilisatie Afdeling (CSA) werken 16 medewerkers, waarvan in ieder geval 11 medewerkers positief zijn getest. Er is één vermoedelijke bron. De afdeling is niet-patiënt gebonden.

Vertrouwelijk