



Ministerie van Volksgezondheid,
Welzijn en Sport

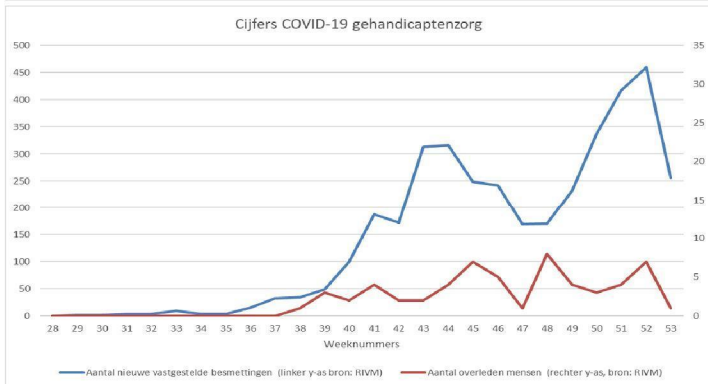
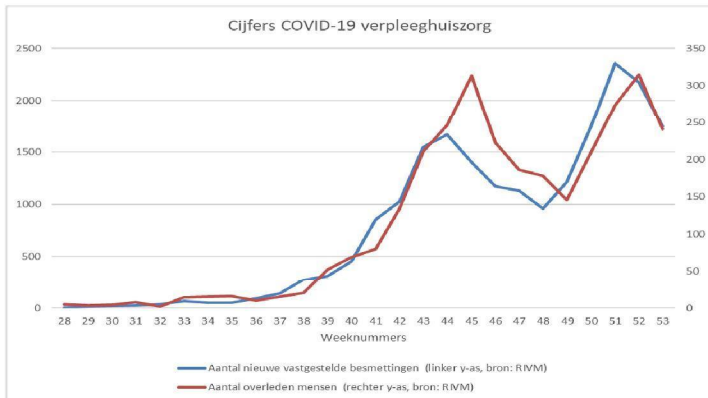
Factsheets VWS 7 December 2020

1. Epidemiologisch beeld
2. Curatieve Zorg
3. Langdurige Zorg
4. Druk op arbeidsmarkt zorg
5. Testen en Traceren



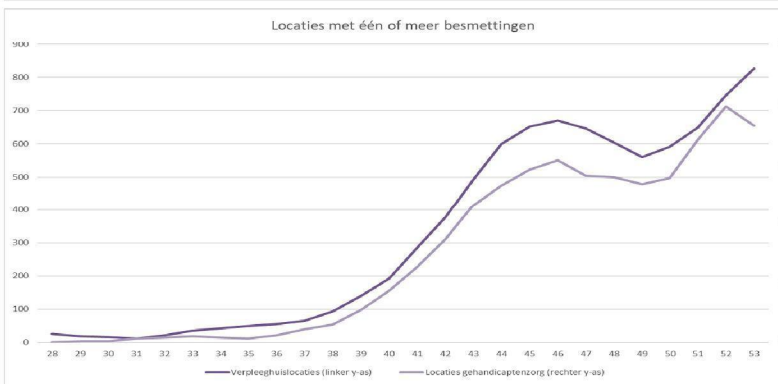
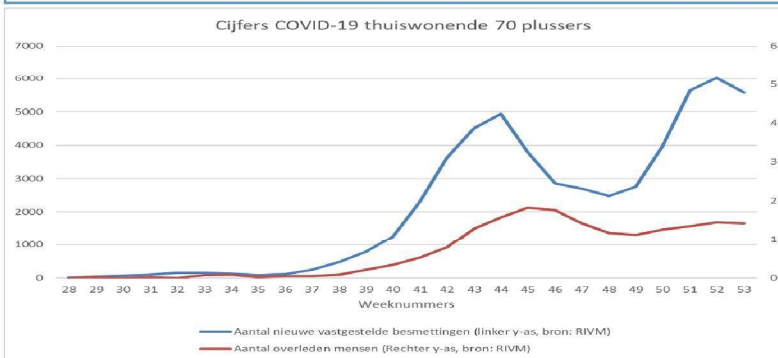
3. Langdurige zorg

Besmettingen langdurige zorg



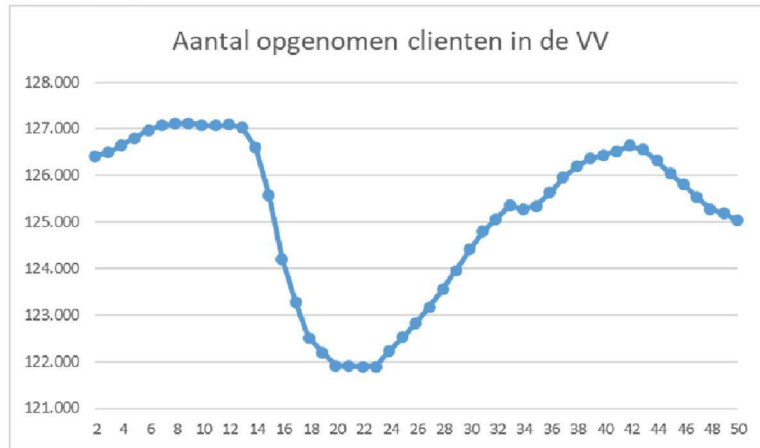
Boodschap

- Er is nog steeds sprake van een hoog aantal nieuwe besmettingen in verpleeghuizen.
- In week 53 zien we een afname van het aantal besmettingsgevallen in verpleeghuizen en thuiswonende 70-plussers.
- Het aantal besmette verpleeghuislocaties en locaties voor gehandicaptenzorg blijft hoog.



Zorgketen ouderen onder druk

2019-2020



Toelichting: Verpleegdagen in verpleeghuizen (Wlz)

- Indicator: Aantal opgenomen cliënten met VV-indicatie
- Bron: CBS/ MLZ (wekelijkse updates)
- Afschaling: totaal: 656.250 dagen verblijf (cumulatief tot en met week 50). T.o.v. van dezelfde periode vorig jaar is dat een productieverlies van 2%.

Aantal plekken eerstelijnsverblijf (Zvw) gereserveerd voor patiënten met COVID-19

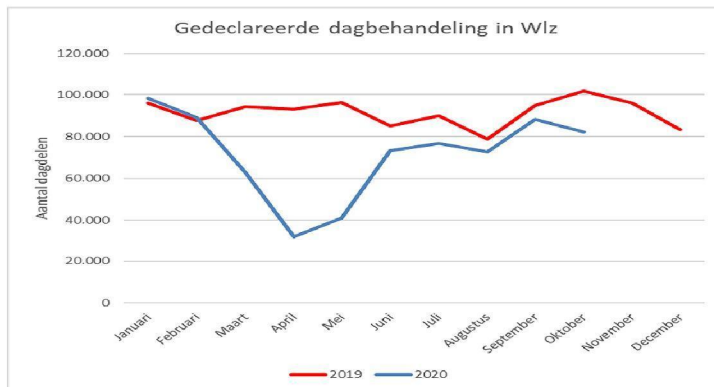
- Momenteel zijn 858 ELV plekken gereserveerd voor Covid-19 patiënten om de ziekenhuizen te ontlasten. Dit vraagt extra personele capaciteit.

Boodschap

- Na de eerste golf is het aantal bewoners in verpleeghuizen gedaald met ca. 5.000 personen.
- Dit aantal is in lijn met het aantal van 5.100 overledenen aan Corona in verpleeghuizen in het eerste halfjaar (Bron: CBS, doodsoorzaken).
- Vanaf week 23 vindt in de verpleeghuizen geleidelijk herbezetting plaats. De laatste weken neemt de leegstand weer toe.
- Na week 50 zijn er ca. 2.025 plekken niet bezet.
- Vooral vanwege **het verbod op bezoek lag** het aantal nieuwe opnamen tijdens de eerste golf in de verpleeghuizen fors lager.
- Doel is continuïteit van zorg in de gehele keten. De toenemende druk op de zorg en het personeel vertaalt zich wederom in een daling (vanaf week 42) van het aantal opgenomen cliënten met directe gevolgen voor de druk op de ziekenhuizen en de zorg thuis (wijkverpleging en thuiszorg).**

Continuïteit van dagbesteding en dagbehandeling niet haalbaar

2019-2020

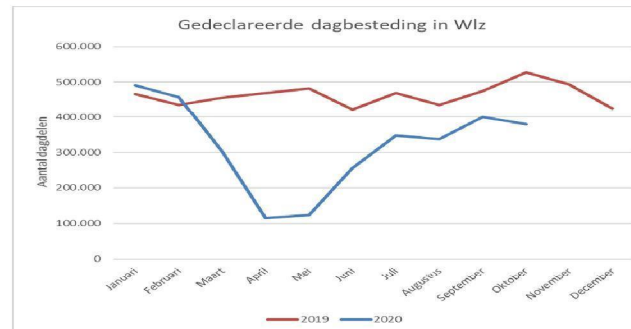


Toelichting: Dagbehandeling (Wlz)

- Indicator: Aantal gedeclareerde dagdelen dagbehandeling
- Bron: Vektis (maandelijkse updates)
- Dagbehandeling in groepsverband is een aanbod waar cliënten met een beperking gebruik van maken die op basis van een specifiek behandeldoel leren omgaan met (de gevolgen van) hun aandoening.
- Na de eerste golf is het aantal gedeclareerde dagdelen dagbehandeling gedaald van 100.000 dagdelen naar 30.000 dagdelen. Na mei jl. neemt de productie weer toe.
- De afschaling van maart tm oktober is 205.000 dagdelen. Ten opzichte van dezelfde periode in 2019 is dat **een productieverlies van 28%**.
- Het betreft hier dagbehandeling (links) en dagbehandeling (rechts) *in groepsverband* via zorg in natura thuis (dagbehandeling 3.100 cliënten, dagbesteding 18.000 cliënten) of dagactiviteiten van opgenomen personen die niet door de verblijfsinstelling wordt geleverd.

Boodschap

- Tijdens de eerste golf is de dagbehandeling en dagbesteding in de langdurige flink zorg afgeschaald. In juni jl. en juli was herstel zichtbaar.
- N.a.v. de eerste golf is geconcludeerd dat de continuïteit van dagbehandeling en dagbesteding op peil moet blijven.
- Echter, op dit moment ligt het niveau van dagbesteding op tweederde van het niveau in 2019. De dagbesteding staat dus onder druk.



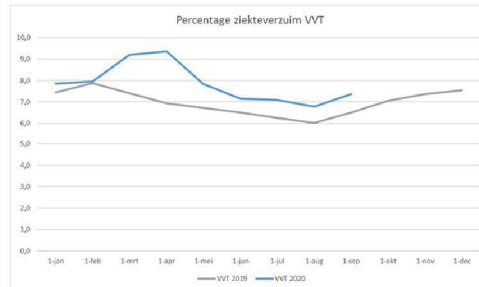
Toelichting: Dagbesteding (Wlz)

- Indicator: Aantal gedeclareerde dagdelen dagbesteding
- Bron: Vektis (maandelijkse updates)
- Dagbesteding: Programma in groepsverband die door hun beperkingen blijvend toezicht nodig hebben. Het aanbod is van belang voor dagstructurering, vervangen van onderwijs/werk, activering en als respijtoorziening.
- Na de eerste golf is het aantal gedeclareerde dagdelen dagbesteding gedaald van 500.000 dagdelen in februari naar 100.000 dagdelen in april. Na mei neemt de productie weer toe, maar ligt nog flink onder het niveau van 2019.
- De afschaling van maart tm september is 1,5 mln. dagdelen. Ten opzichte van dezelfde periode in 2019 is dat **een productieverlies van 40%**.

Ziekteverzuim ondermijnt zorgcontinuïteit 2019-2020

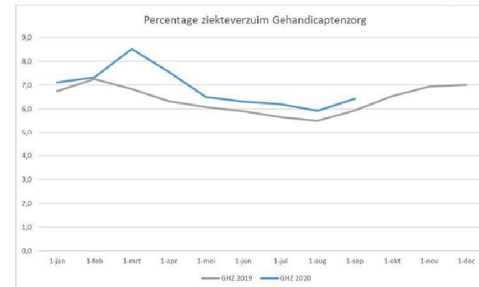
Boodschap

- Het ziekteverzuim neemt toe in de VVT, gehandicaptenzorg en de ziekenhuizen, waardoor de continuïteit van zorg onder druk komt te staan.
- In de VVT is het verzuim het hoogst en in de ziekenhuizen het laagst
- Bron: Vernet (optelsom kortdurend en langdurend verzuim van zorgpersoneel en administratief personeel tezamen).
- Instellingen signaleren dat veel vacatures moeilijk zijn op te vullen.



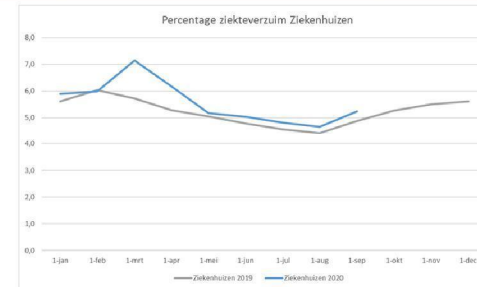
Toelichting

- Vanaf mei 2020 is het verzuim 1%-punt hoger dan in 2019. NB: 1% van de arbeidskosten in de VVT-instellingen is ca. €120 mln. op jaarbasis.
- Tussen locaties zijn er enorme verschillen.
- Er zijn signalen dat er locaties zijn waar het verzuim hoger is dan 20%;
- Er zijn signalen dat als er op een locatie covid-19 besmettingen zijn, het registreren en melden van verzuim bij Vernet niet de hoogste prioriteit heeft. Mogelijk is het feitelijke verzuim dus hoger.
- Uitgezocht wordt of de cijfers ook afwezigheid door quarantaine/isolatie omvatten.



Toelichting

- Vanaf mei 2020 is het verzuim ½ %-punt hoger dan in 2019.
- Het verzuim is lager dan in de VVT, maar hoger dan in de ziekenhuizen.



Toelichting

- In de ziekenhuizen ligt het ziekteverzuim lager dan in de VVT en de gehandicaptenzorg.

Effecten van afschaling en welbevinden en jeugd

Boodschap:

- De crisis vraagt een hogere inzet van mantelzorgers
- De crisis schaadt de psychische gezondheid o.a. van cliënten in de GGZ
- De crisis schaadt het (mentaal) welbevinden van jongeren en jongvolwassenen harder dan andere leeftijdsgroepen.

Psychische gezondheid

Bron: SCP: beleidsignalement:

Eerste doordenking maatschappelijke gevolgen coronamaatregelen

Gevolgen van de coronacrisis voor de psychische gezondheid

- Naast de stress die het verontrustende nieuws over de gevolgen van de ziekte zelf veroorzaakt, hebben ook de maatregelen om de verspreiding van de ziekte tegen te gaan effect op de psychische gezondheid van mensen.
- De maatregel om sociale afstand tot elkaar te houden kan leiden tot stress, angst, boosheid en frustratie en verveling, zeker als de periode langer (dan tien dagen) duurt.
- Er zijn ook aanwijzingen voor psychische gevolgen op de langere termijn, na de periode van quarantaine (ibid).
- Klachten kunnen, bijvoorbeeld, variëren van posttraumatische stress, smetvrees, angst voor en vermijden van drukke plaatsen, alcoholmisbruik en depressie.
- Zorgen om financiële gevolgen van de sociale isolatie en baanverlies spelen daarbij waarschijnlijk ook een rol.

Jeugd

Bron: *Amsterdam UMC (8-18 jaar): Coronamaatregelen maken kinderen en jongeren angstiger en somberder.*

- Kinderen en jongeren geven aan meer mentale gezondheidsproblemen te ervaren dan in 2018. Zo hebben ze meer last van slaapproblemen (+5%), somberheid (+10%) en angstklachten (+15%)
- Het percentage kinderen met dusdanig ernstige angstklachten dat er op zijn minst hulp aangeboden zou moeten worden, verdubbelde van 8% naar 16%.

Bron: *1Vandaag opiniepanel (8 sept) onder 25.000 mensen 18+. Hoe gaat het met ons in de coronacrisis?*

- 74% van de jongvolwassenen (18-35 jaar) heeft last van mentale klachten t.o.v. 48% van de 65-plussers.
- Meest voorkomende klachten onder jongvolwassenen zijn stress (40%), eenzaamheid (38%) en aanhoudende vermoeidheid (36%).

Bron: Jong Pit: *Corona effect, analyse voor jongeren met een chronische aandoening (nov 2020, 13-34 jaar)*

- 60% van de jongeren heeft beperkte toegang tot zorg en 10% heeft helemaal geen toegang tot zorg.
- 33% is bang dat bestaande klachten hierdoor verergeren. Voor de helft van de jongeren is geen alternatief beschikbaar.
- Met name psychotherapie en revalidatie/fysiotherapie op afstand brengen veel gemende gevoelens met zich mee. Vaak werd er besloten de zorg online of telefonisch (en vaak kortere tijd) te doen, terwijl dit voor de jongere niet gewenst is.

Kwetsbare personen thuis: signalen, cijfers en acties

Mantelzorg in cijfers

- 4,4 miljoen mensen in Nederland geven mantelzorg en ook 1 miljoen vrijwilligers dragen hun steentje bij rondom zorg en ondersteuning.
- 80% van deze mantelzorgers redt zich goed. 20% heeft aandacht en ondersteuning nodig.
- 750.000 mantelzorgers geven langdurig en intensief mantelzorg.
- Ongeveer 10% voelt zich overbelast.

Actieplan Mantelzorg afspraken

- Brede grote landelijke tv-campagne in november
- Landelijk adviesteam voor gemeenten voor o.a. goede respitzorg
- 1 instructie voor alle verzekeraars om mantelzorgers goed door te geleiden naar juiste ondersteuning.
- 1 landelijke website waar alle ondersteuning per gemeente te vinden is.
- Coördinatiepunten tijdelijk verblijf verbreden met aanbod respitzorg.

Dak- en thuisloze mensen

- In het voorjaar riep het kabinet mensen op binnen te blijven. Maar wat als je geen huis hebt?
- Samen met RIVM, gemeenten, opvanginstellingen en cliëntenorganisaties is een richtlijn opgesteld voor de opvang van dak- en thuisloze mensen.
- Deze richtlijn wordt regelmatig van een update voorzien.
- Gemeenten hebben wederom de nachtopvang voor **dak- en thuisloze mensen** (rechthebbenden én niet-rechthebbenden) geopend.
- Ook moeten voldoende plekken voor **(niet) rechthebbenden** beschikbaar zijn waar zij overdag naar binnen kunnen voor een **maaltijd, om warm te worden en voor sanitaire behoeften**.

Mensen met een beperking en/of chronische ziekte(n)

In Nederland hebben ongeveer twee miljoen mensen een beperking of chronische ziekte. De uitbraak van COVID-19 - en de maatregelen die naar aanleiding daarvan zijn genomen – zijn ingrijpend voor mensen met een beperking of chronische ziekte, hun mantelzorgers, zorgverleners, ondersteuners en hun naasten.

De belangrijkste geleerde lessen:

- Maatregelen moeten **gezamenlijk worden gedragen** zodat mensen met verhoogd risico gelijkwaardig kunnen meedoen in onze samenleving.
- **Erkenning en waardering** voor de doelgroep, hun naasten en de sector, omdat deze tijd veel van hen vraagt.
- Continuïteit van zorg en ondersteuning en van contact met naasten wordt zo goed als mogelijk geborgd.
- Q&A's via Vilans voor **beter informatievoorziening** voor groepen die verhoogd kwetsbaar zijn.
- We hebben **nauw overleg met cliëntenorganisaties, handhavers en MKB** over de signalen die we krijgen irt de uitzonderingen op de mondkapjesplicht. Bijv. mensen met een beperking die geweigerd worden in een supermarkt. We zoeken daarin naar oplossingen **zodat ook mensen met een beperking volgens de richtlijnen hun boodschappen kunnen blijven doen**.

Geweld in afhankelijkheidsrelaties

- Veilig Thuis: Geen stijging te zien van meldingen en adviezen.
- Wel veel vragen via de chatfunctie die in juli is gelanceerd; ongeveer 400 chats per week.
- Vrouwenopvang: Inmiddels merken meerdere instellingen voor vrouwenopvang een lichte toename van aanmeldingen voor diverse vormen van hulp, zowel opvang als ambulante.
- Het **codewoord bij apothekers** is op 1 mei ingevoerd en intussen al tientallen keren gebruikt.
- O.b.v. eerste ervaringen is de conclusie dat het een nuttig extra instrument is voor slachtoffers om op een laagdrempelige manier hulp te vragen.

Thuiswonende ouderen

Zowel **thuisondersteuning als dagbesteding kan in de huidige periode doorgang blijven vinden**, hiervoor zijn uitzonderingen gemaakt in de ministeriële regeling (denk ook aan dagbestedingsactiviteiten in buurthuizen). Er zijn echter ook signalen dat op plekken deze locaties gesloten worden. Hierover is contact met VNG/ Veiligheidsregio's en brancheorganisaties.

Routekaart 'kwetsbare ouderen' Een factsheet "aanvullende adviezen op de routekaart voor thuiswonende ouderen" is beschikbaar. **Ook voor ouderen gelden de komende periode restricties.**

Digitale zorg/ondersteuning Aanbieders van zorg of ondersteuning die rond de coronacrisis extra wilden inzetten op digitale zorg of ondersteuning op afstand voor mensen thuis (zoals beeldschermzorg), kunnen een aanvraag kunnen doen in het kader van de SET Covid-19 2.0.

Strategie voor kwetsbare ouderen thuis Met de koepels is een strategie voor kwetsbare ouderen thuis op basis geleerde lessen voor de toekomst opgesteld. **Het RIVM monitort** aan de hand van ambities structureel de stand van zaken bij ouderen thuis.

Ondersteunen van het maatschappelijk initiatief Vanaf het begin van de crisis zijn er veel maatschappelijke initiatieven ontwikkeld om mensen (thuis) te ondersteunen met kleine en soms ook grote gebaren. Dit maatschappelijke initiatief kan rekenen op steun vanuit VWS.

Eenzaamheid

- **Gebruik maken van landelijke netwerk en structuur**
- **Dit netwerk is zeker nu in deze tijd** op allerlei wijzen actief om mensen sociale steun te bieden:
 - Eenzaamheid **signaleren** (meld/signaalpunten, huisbezoeken, luisterlijnen)
 - **Bespreekbaar maken** (publiekscampagne, toolkit over gespreksvoering)
 - (duurzaam) **aanpakken** (subsidie van initiatieven, effectieve aanpakken verspreiden)
- Met de **feestdagen extra aandacht** voor eenzaamheid en mooie kleine gebaren onder **#eenkleingebaar**