

Fase 1 resultaten: Draagvlak

CGU VragenlijstOnderzoek

Bijeenkomst 2

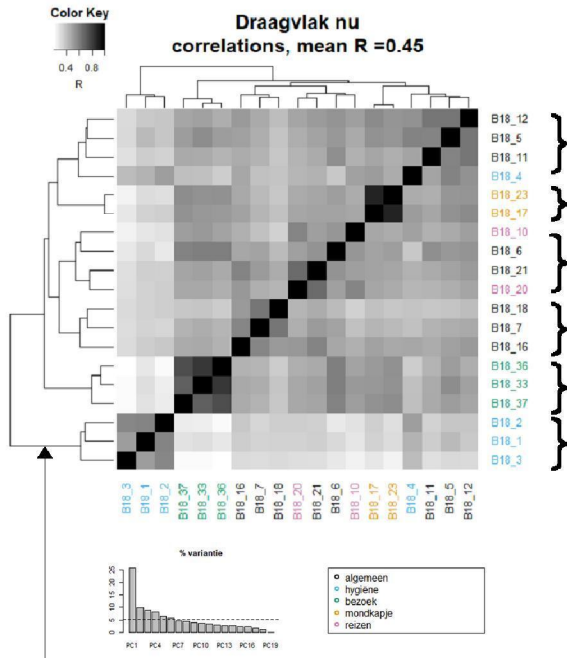
13 maart 2021

Samenvatting bijeenkomst 1 (26 feb jl.)

- Presentatie trends over de tijd voor “statistische clusters”
 - Draagvlak 6 maanden
 - Clusters “Hygiëne” versus “De rest”
- Tijdens bijeenkomst 1 afgesproken:
 - Voor het volgend overleg bepalen welke clusters we *conceptueel* willen onderscheiden met genoeg onderscheidend statistisch vermogen
- Zodra we clusters hebben bepaald kunnen we multivariabele (mixed) modellen draaien met relevante demografische covariaten
 - Draagvlak clusters of individuele items als uitkomsten
 - Trends over tijd, tussen subgroepen

Vandaag

- Bespreken voorstel voor clusters over de email en vervolgstappen
- Bekijken PCA resultaten
- Keuzes
 - Clusters (reden: uitkomsten behapbaar maken): welke?
 - Single-items (reden: interessant op zich zelf door focus beleid): welke?
 - Nu óf 6 maanden (één van beiden in bijlage?)
- Vervolgstappen
 - Analyses etc.



Contacten beperken (incl. geen handen schudden)

Mondkapje

Quarantaine (incl. blijf thuis)

Klachten

Bezoek

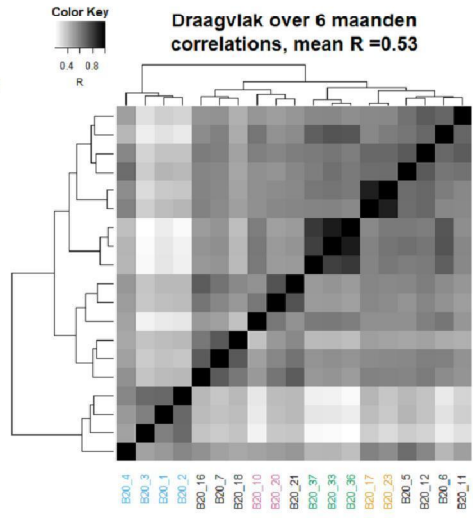
Hygiëne

Verschillen nu en 6 maanden:

- Meer samenhang bij 6 maanden
- Geen handen schudden (_4)
 - Nu: contact beperken
 - Gmnd: hygiëne
- Blijf zoveel mogelijk thuis (_6)
 - Nu: Quarantaine
 - Gmnd: Contact beperken



Let vooral op de lengte van de lijntjes



Contacten beperken (incl. blijf thuis)

Mondkapje

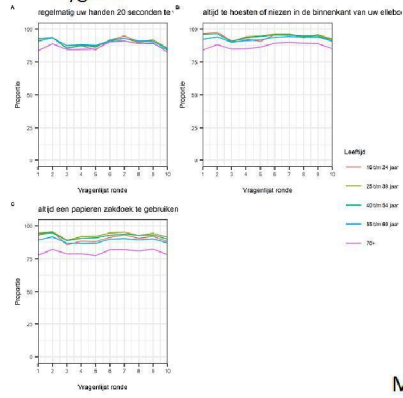
Bezoek

Quarantaine

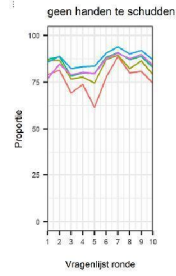
Klachten

Hygiëne (incl. geen handen schudden)

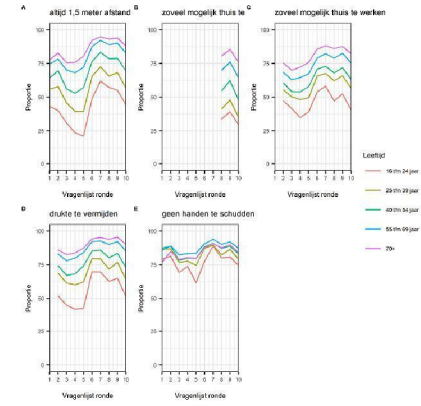
Hygiëne



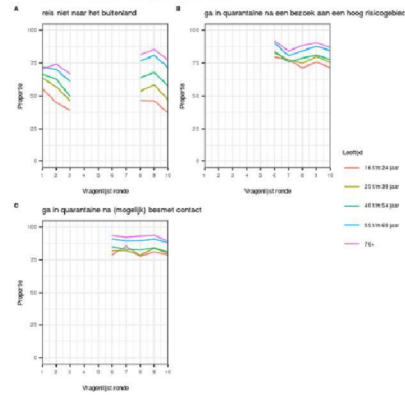
Handen schudden



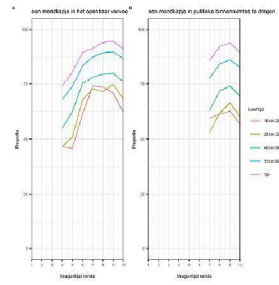
Contacten beperken (incl. blij thuis)



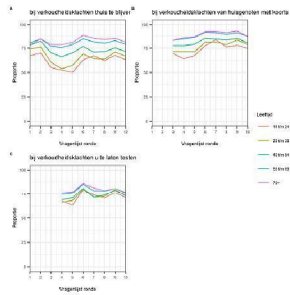
Quarantaine/reizen



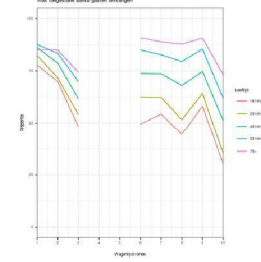
Mondkapje



Klachten



Bezoek



Single items

- Handen wassen
 - internationaal aandacht voor
- Reizen
 - Belangrijke bron van klachten
- Testen bij klachten
- Thuiswerken
 - Zelf in de hand?
- Maximaal aantal bezoekers thuis
 - Maatregel is meerdere malen aangepast
- ...?

Procedurele rechtvaardigheid

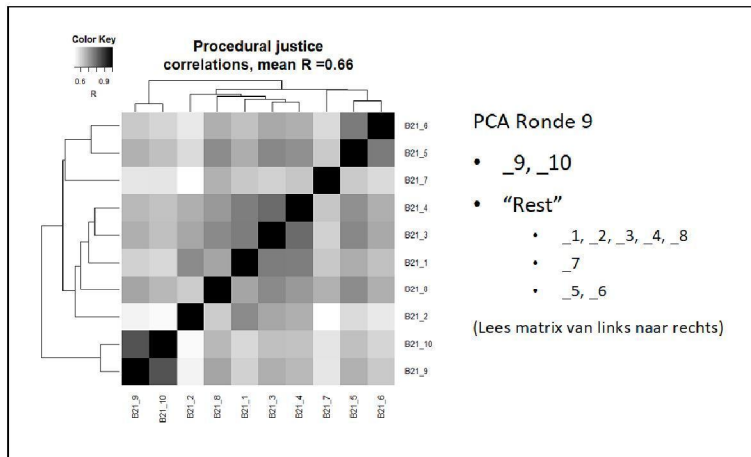
Bij het bepalen van de corona-maatregelen denk ik dat de Nederlandse overheid ...

de besluiten voldoende toelicht.
 goed uitlegt waarom de maatregelen nodig zijn.
 zich goed laat informeren.
 alle belangrijke informatie tot haar beschikking heeft.
 alle nodige informatie gebruikt.
 belangrijke personen en instanties betreft.
 besluiten neemt op basis van feiten.
 haar best doet het goede te doen.
 een goede afweging maakt tussen verschillende maatschappelijke belangen.
 rekening houdt met verschillende meningen van mensen.

Var name

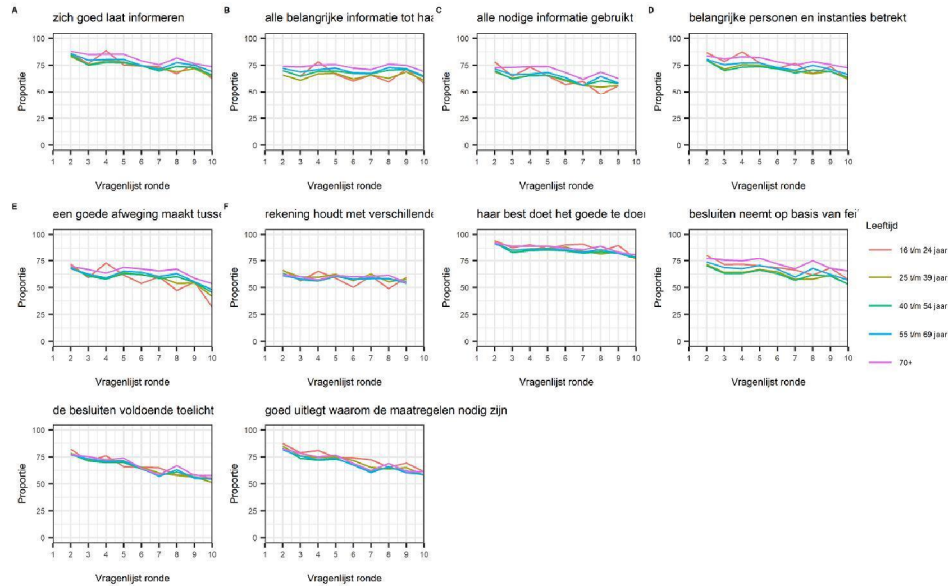
B21_9
 B21_10
 B21_1
 B21_2
 B21_3
 B21_4
 B21_8
 B21_7
 B21_5
 B21_6

Cluster	Rondes	1	2	3	4	5	6	7	8	9	10
1	9										
1	9										
2	9										
2	9										
2	8										
2	9										
2	9										
3	9										
4	9										
4	8										



Proc rv: 10 items

Zie hieronder geplot de antwoorden “(helemaal) mee eens” naar leeftijd (“weet ik niet” is ook antw optie)



Vervolg Fase 1

- Voor ieder gekozen draagvlak/PR item/cluster
 - Onderzoeksvraag: wat is trend over tijd en verschillend per subgroep?
 - Literatuurteam: wat is al bekend over draagvlak in int. literatuur?
 - Analyses
 - Multivariabel mixed model, met:
 - Ronde
 - Demografie: leeftijd, geslacht, opleiding, kwetsbaarheid, geboorteland, alleenwonend
 - Aantal deelnames?
 - Onderscheid tussen *between-* & *within-subjects* verschillen over tijd
 - Kijken naar effect-sizes, i.p.v. p-waardes
 - In context plaatsen van:
 - (Aantal of zwaarte) maatregelen, voorbeeld: *stringency index** van Oxford University
 - Aantal positieve tests
 - Uitkomstmaat?
- Relateren aan feitelijk gerapporteerd gedrag → Fase 2
- Output: artikel/rapport