

Herinfecties in Osiris

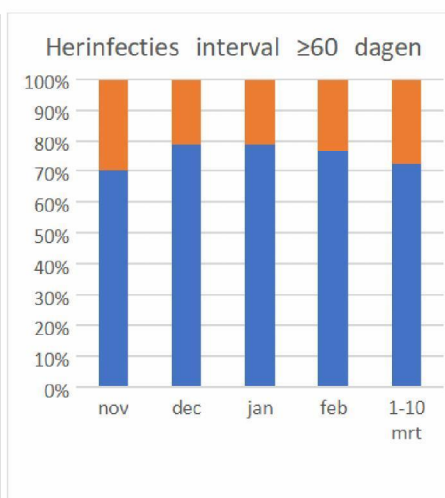
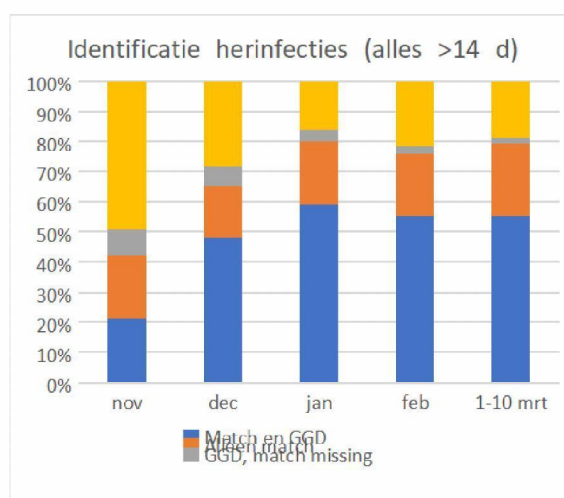
11-3-2021, analyse door 5.1.2e en 5.1.2e (EPI)

Vanaf 27 oktober 2020 kan de GGD in de vragenlijst bij een melding van een persoon met een bevestigde SARS-CoV-2-infectie aangeven of het een mogelijke herinfectie betreft. Daarbij wordt de definitie gehanteerd dat de persoon tenminste 8 weken voor de huidige eerste ziekte dag of datum van de testuitslag een eerdere SARS-CoV-2 infectie episode heeft gehad. Ook moet er in de periode tussen de infecties een symptoomvrije periode geweest zijn. Personen kunnen gemeld worden als er van de eerdere episode een bevestigde SARS-CoV-2 infectie was, maar ook als een SARS-CoV-2-infectie waarschijnlijk was, omdat de persoon nauw contact was (categorie 1 of 2) van een index met een bevestigde SARS-CoV-2-infectie. Voor november kon de GGD in een open tekstveld aangeven of het om een mogelijke herinfectie ging. Vermeldingen van tekstwoorden zijn ook meegenomen.

Voor de analyse is allereerst gekeken of personen op basis van de combinatie geboortedatum, geslacht en postcode6 meerdere malen voorkomen met een bevestigde SARS-CoV-2 infectie. Daarna is gekeken wie van hen ook door de GGD was aangemerkt als herinfectie.

Tabel 1: Aantal mogelijke herinfecties in Osiris per maand naar categorie

Categorie herinfectie melding	nov	dec	jan	feb	1-10 mrt	Totaal	%
Door GGD vermeld als (mogelijke) herinfectie, en match op persoonsgegevens	241	1301	1655	1738	1022	5957	51%
Match op persoonsgegevens, maar niet vermeld door GGD als (mogelijke) herinfectie	241	470	593	641	445	2390	21%
Geen match gevonden ondanks melding door GGD als (mogelijke) herinfectie	97	175	100	90	34	496	4%
Mogelijke herinfectie zonder eerdere test, wel contact positief getest	560	771	457	678	347	2813	24%
Totaal	1139	2717	2805	3147	1848	11656	
% in interval analyse (met match)	42%	65%	80%	76%	79%	72%	



Ruim 70% van de meldingen betreft een persoon waarvan in de eerdere episode een test is gedaan en dus een melding in Osiris zit. Een kwart van de meldingen is op basis van een contact met een bevestigde infectie, en van 4% kan geen eerdere melding gevonden worden. De laatste 2 groepen zijn geëxcludeerd in de verdere analyse naar interval.

Alleen van de (mogelijke) herinfectie meldingen met een bevestigde eerdere episode is het interval bepaald tussen beide episodes. Daarbij zijn herinfecties met een interval van minder dan 60 dagen geëxcludeerd, en zijn twee afkappunten gebruikt: interval ≥ 60 dagen, en ≥ 90 dagen. Van de herinfecties met een interval van minimaal 60 dagen is 77% op persoonsgegevens gevonden en door de GGD gemeld als (mogelijke) herinfectie (match en GGD), 22% is alleen op persoonsgegevens gevonden (alleen match). Bij deze laatste groep is bij 63% de herinfectie vraag niet ingevuld door de GGD, en bij 37% is ingevuld dat het geen herinfectie betreft. De herinfecties die alleen op persoonsgegevens zijn gevonden zijn meegenomen in de analyse omdat wordt aangenomen dat de kwaliteit van de vragenlijst gegevens niet optimaal is. De kans dat het om verschillende personen met dezelfde combinatie van geboortedatum, geslacht en PC6 gaat lijkt minimaal. Tabel 1 en 2 zijn uitgesplitst voor deze twee groepen.

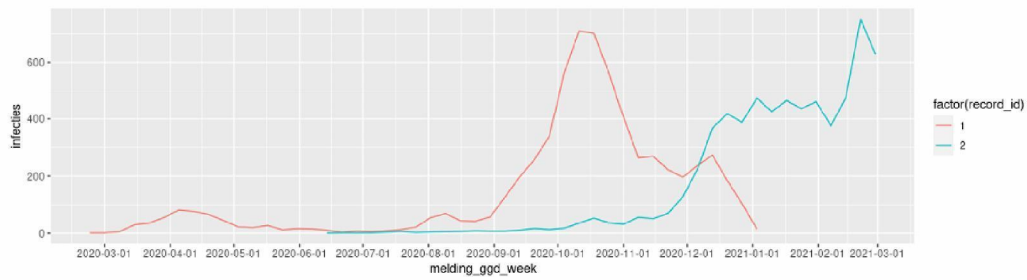
Tabel 1: Aantal meldingen met eerdere bevestigde infectie naar interval en categorie herinfectie melding (en totaal aantal meldingen als referentie)

	Match en GGD		Alleen match		Totaal met match		Totaal # meldingen
	≥ 60 d	≥ 90	≥ 60 d	≥ 90	≥ 60 d	≥ 90	
nov	144	70	61	27	205	97	172.002
dec	997	255	269	85	1.266	340	273.531
jan	1.476	641	394	189	1.870	830	182.265
feb	1.535	892	472	280	2.007	1.172	110.495
1-11 mrt	957	515	371	200	1.328	715	46.275
Totaal	5.109	2.373	1.567	781	6.676	3.154	784.568

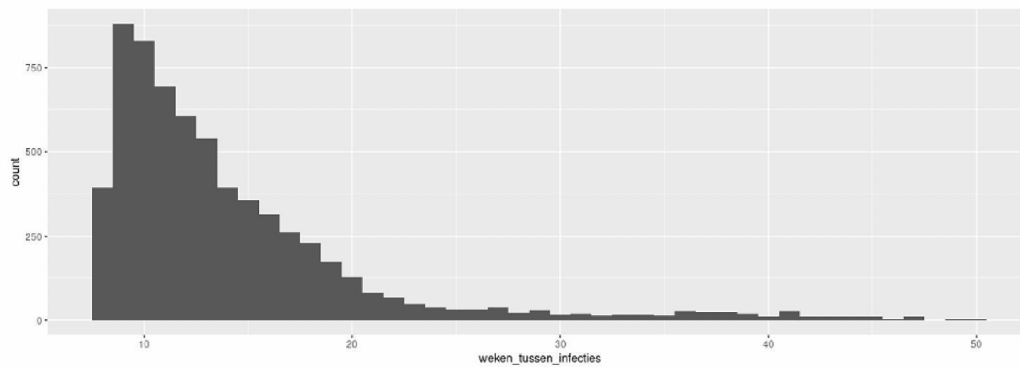
Tabel 2: Percentage meldingen met eerdere bevestigde infectie naar interval en categorie herinfectie melding, ten opzichte van het totaal aantal meldingen per maand.

	Match en GGD		Alleen match		Totaal met match	
	≥ 60 d	≥ 90	≥ 60 d	≥ 90	≥ 60 d	≥ 90
nov	0,1%	0,0%	0,0%	0,0%	0,1%	0,1%
dec	0,4%	0,1%	0,1%	0,0%	0,5%	0,1%
jan	0,8%	0,4%	0,2%	0,1%	1,0%	0,5%
feb	1,4%	0,8%	0,4%	0,3%	1,8%	1,1%
1-11 mrt	2,1%	1,1%	0,8%	0,4%	2,9%	1,5%
Totaal	0,7%	0,3%	0,2%	0,1%	0,9%	0,4%

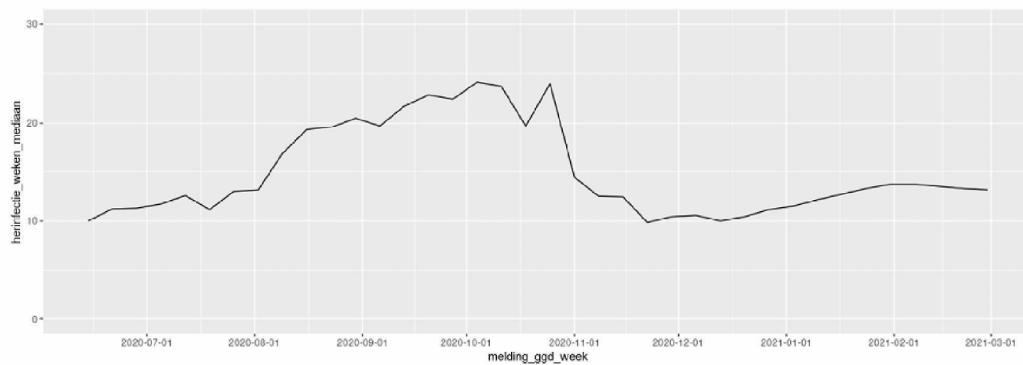
Van november 2020 t/m 11 maart 2021 zijn in totaal 6.676 mogelijke herinfecties gemeld met een interval van 60 dagen of meer, het betreft 0,9% van alle meldingen in deze periode. Het percentage mogelijke herinfecties neemt toe over de tijd en was 1,8% in februari 2021, en 2,9% in maart (t/m 11-3). Als alleen herinfecties met een interval van 90 dagen of meer worden meegenomen gaat het in februari 2021 om 1,1% van alle meldingen en in t/m 11 maart om 1,5% van de meldingen.

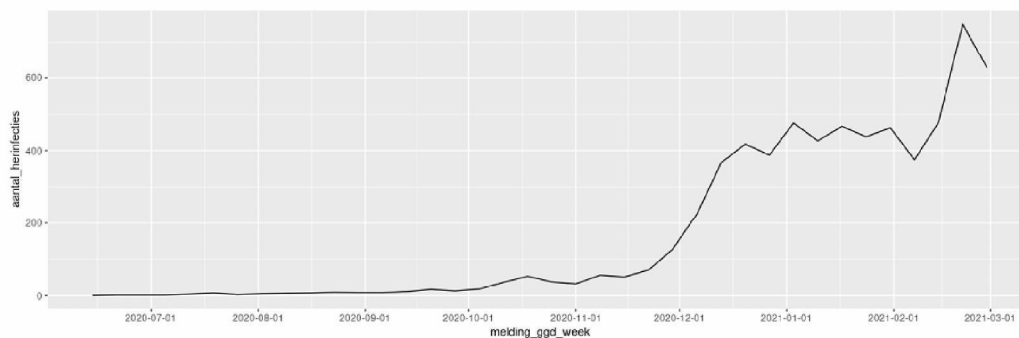
Figuur 1: Aantal herinfectie meldingen per week met aantal 1^e meldingen per week [nog updaten]

Histogram interval in weken [nog updaten]

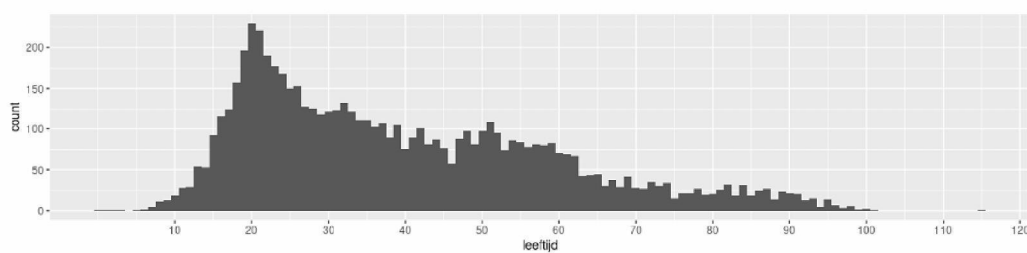


Figuur mediane interval per week (ook aantal -meest recente- herinfecties er bij)





Leeftijdsverdeling [nog updaten]



Incidenties

- herinfecties per Veiligheidsregio
- herinfecties naar leeftijdsgroep

Verdeling naar:

- Geslacht
- Asymptotisch / symptomatisch (NCOVVast1ziektedag geschat of vastgesteld is symptomatisch, niet van toepassing (asymptotisch) is asymptomatisch.
- Ziekenhuisopname
- Zorgmedewerker

In relatie tot verdeling in totaal aantal testen in dezelfde week/maand?