

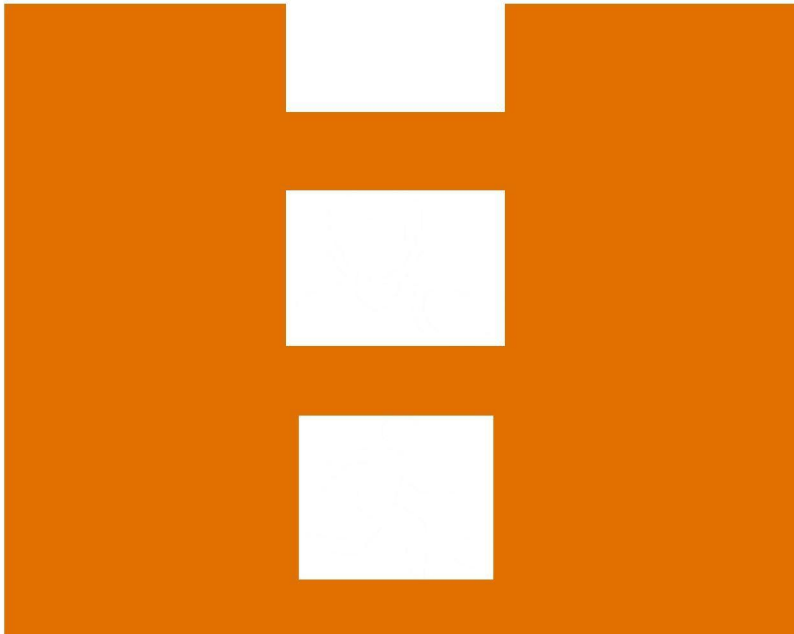


Ministerie van Volksgezondheid,  
Welzijn en Sport

## **Factsheets VWS t.b.v. MCC**

**27 mei 2021**

Epidemiologisch beeld



## Kerncijfers

### Aantal positieve testuitslagen (27 mei)

**3.426** positieve testuitslagen [19,7 per 100k] ten opzichte van **2.794** een dag eerder.

**N.B.** Door een technische storing konden de GGD'en niet alle positieve tests doorgeven. De cijfers van vandaag zijn daarom niet compleet. Het hogere aantal positieve testen t.o.v. de afgelopen dagen komt waarschijnlijk door uitgestelde testen i.v.m. het pinksterweekend, aldus het RIVM.

7-daags gemiddeld aantal positieve testuitslagen is op 27 mei **3.172**.

Percentage positieve testen vanuit de GGD-teststraten is op 26 mei **9,2%**.

7-daags gemiddeld percentage positieve testen vanuit de GGD-teststraten (20 t/m 26 mei) is **10,1%**.

### Laatst berekende R-waarde

De R-waarde (op basis van Osiris meldingen) = **0.82** (onzekerheid (0.80 – 0.84) (bron: RIVM, 25 mei)

**N.B.** Omdat de Britse variant nu zo overheersend is, berekent het RIVM geen R-waardes meer per variant.

### Ziekenhuis- en IC-bezetting (27 mei)

IC-bezetting: **541** (verschil t.o.v. vorige week: -80) (bron: LCPS).

ZKH-bezetting (excl. IC): **971** (verschil t.o.v. vorige week: -307) (bron: LCPS).

### Aantal Ziekenhuis- en IC-opnames (27 mei)

Het aantal nieuwe IC-opnames was in de week van 17 t/m 23 mei afgenomen (186 t.o.v. 241 de week ervoor) (bron: weekrapport RIVM, 25 mei april).

Het aantal nieuwe ziekenhuisopnames was in de week van 17 t/m 23 mei afgenomen (830 t.o.v. 1.224 de week ervoor) (bron: weekrapport RIVM, 25 mei).

**N.B.** Het aantal ziekenhuisopnames is inclusief opnames op de intensive care.

### Inschatting aantal besmettelijke personen

Het aantal besmettelijke personen is 114.346 (81.259 – 147.996 o.g.v. 17 mei) (bron: RIVM, 25 mei). De berekening hiervoor was dit 127.836 (91.346 – 164.957 o.g.v. 13 mei) (bron: RIVM, 21 mei).

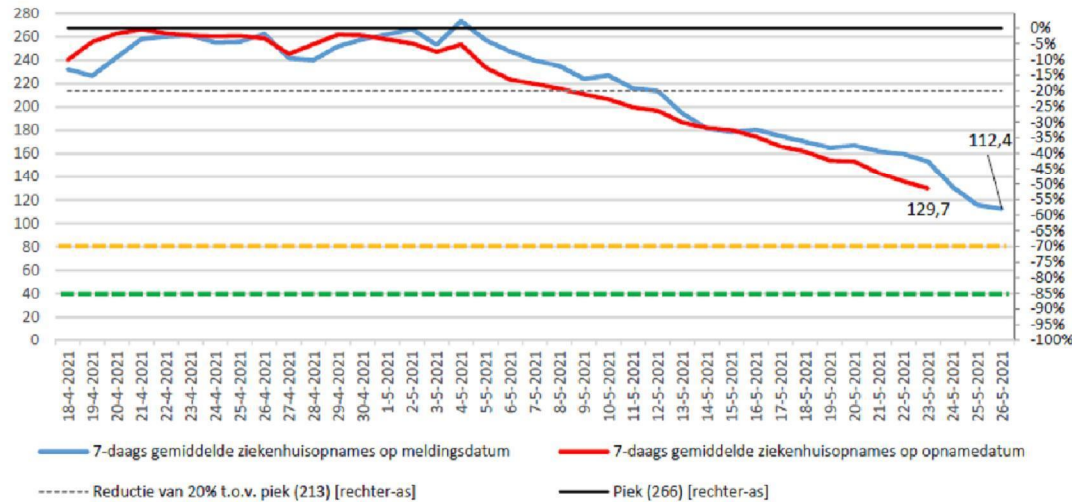


### Tabel 7-daagsgemiddelde nieuwe ziekenhuis- en IC-opnames (o.b.v. Stichting Nice, naar opnamedatum)

- **Let op:** de laatste dagen zijn niet compleet, door na-meldingen zullen de aantallen en percentages met terugwerkende kracht veranderen. Daardoor geven de laatste 3 dagen een te positief beeld. 23 mei geeft dus het meest complete beeld.
- **Let op:** We baseren ons voor de berekening van de reductie op de ziekenhuiscijfers van Stichting NICE, waarop ook het OMT en RIVM zich baseren.

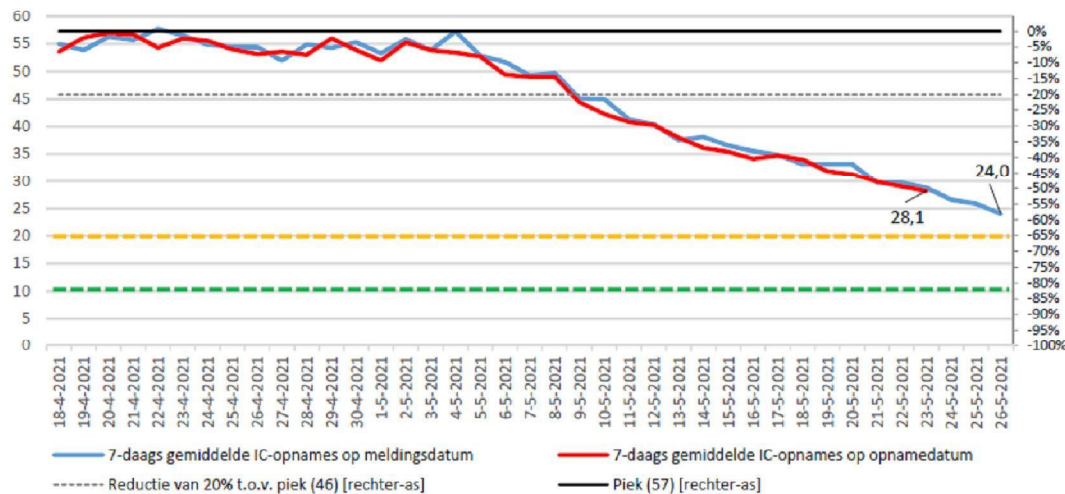
Datum	7-daagsgemiddelde ziekenhuisopnames (pe dag)	Reductie t.o.v. de piek (zkh)	7-daagsgemiddelde IC-opnames (per dag)	Reductie t.o.v. de piek (IC)
26 mei	87,9	-67%	20,9	-63%
25 mei	103,4	-61%	23,3	-59%
24 mei	114,6	-57%	26,0	-54%
23 mei	129,7	-51%	28,1	-51%
22 mei	135,7	-49%	29,0	-49%
21 mei	143,3	-46%	29,9	-48%
20 mei	153,6	-42%	31,3	-45%

## Trendgrafiek nieuwe ziekenhuisopnames (incl. directe IC) o.b.v. Stichting NICE



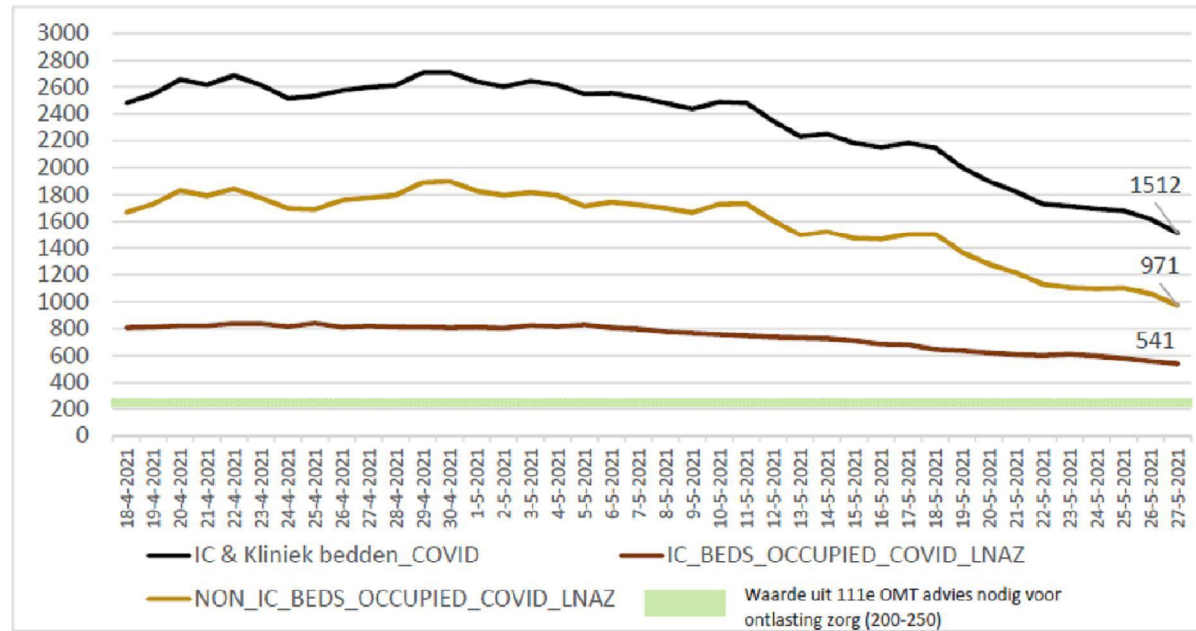
- NB. Blauwe lijn: hier zijn 'namelingsbatches' mogelijk die de trend sterk kunnen beïnvloeden.
- NB. Rode lijn: de opnamedatum loopt standaard ca. 3-4 dagen achter vanwege rapportagevertraging vanuit de ziekenhuizen.
- NB. Het kan voorkomen dat er op ook na deze periode nog meldingen doorkomen.
- De piek is gedefinieerd door het RIVM als het hoogste 7-daagsgemiddelde in de derde golf. Dat is 266 voor het aantal ziekenhuisopnames.

## Trendgrafiek nieuwe IC-opnames o.b.v. Stichting NICE



- NB. Blauwe lijn: hier zijn 'namelingsbatches' mogelijk die de trend sterk kunnen beïnvloeden.
- NB. Rode lijn: de opnamedatum loopt standaard ca. 3-4 dagen achter vanwege rapportagevertraging vanuit de ziekenhuizen.
- NB. Het kan voorkomen dat er op ook na deze periode nog meldingen doorkomen.
- De piek is gedefinieerd door het RIVM als het hoogste 7-daagsgemiddelde in de derde golf. Dat is 57 voor het aantal IC opnames.

## Absoluut aantal bezette bedden o.b.v. LCPS





## Procentuele groei aantal besmettingen afgelopen 7 dagen t.o.v. 7 dagen ervoor

Het G-getal	11 mei														Trendlijn														Weekcijfers per 100k inv.		Verandering	
	11 mei	12 mei	13 mei	14 mei	15 mei	16 mei	17 mei	18 mei	19 mei	20 mei	21 mei	22 mei	23 mei	24 mei	25 mei	26 mei	27 mei	24 mei	27 mei	absoluut	perc.											
Limburg-Noord	-8,3%	-11,0%	-11,6%	-4,7%	-3,7%	-22,8%	-23,0%	-20,8%	-23,9%	-24,9%	-30,1%	-29,8%	-28,7%	-23,5%	-24,3%	-26,3%	-26,0%	227,1	193,1	-34,0	-15,0%											
Rotterdam-Rijnmond	-20,2%	-15,0%	-14,2%	-12,2%	-16,3%	-28,9%	-25,5%	-15,9%	-19,0%	-23,7%	-24,2%	-20,2%	-15,7%	-14,4%	-20,3%	-30,9%	-25,6%	225,9	180,7	-45,2	-20,0%											
Twente	16,2%	-0,9%	4,3%	4,9%	-12,1%	-14,5%	-21,7%	-22,5%	-11,5%	-18,4%	-21,9%	-14,3%	-16,3%	-4,0%	-14,8%	-34,9%	-30,0%	238,8	175,1	-63,7	-26,7%											
Brabant-Noord	-11,3%	-6,4%	-8,7%	-7,8%	-18,6%	-27,4%	-36,2%	-23,1%	-30,8%	-32,4%	-32,7%	-27,7%	-26,8%	-9,5%	-33,6%	-24,9%	-32,0%	247,4	175,0	-72,4	-29,3%											
Midden- en West-Brabant	-6,7%	-6,3%	-8,3%	-6,7%	-18,1%	-25,3%	-25,9%	-24,4%	-26,8%	-27,8%	-30,3%	-30,2%	-28,2%	-22,8%	-29,5%	-31,0%	-31,6%	181,1	145,6	-35,5	-19,6%											
Gelderland-Zuid	-17,3%	-13,2%	-11,3%	-18,1%	-32,0%	-35,4%	-39,0%	-33,5%	-36,7%	-39,2%	-34,1%	-30,8%	-23,1%	-19,7%	-30,3%	-27,0%	-24,1%	170,1	140,0	-30,1	-17,7%											
Limburg-Zuid	-16,2%	-18,6%	-18,9%	-25,0%	-31,4%	-35,0%	-35,8%	-27,9%	-33,3%	-38,7%	-34,0%	-32,9%	-32,8%	-30,0%	-36,9%	-29,9%	-26,1%	163,9	139,8	-24,1	-14,7%											
Zuid-Holland-Zuid	-15,1%	-13,8%	-19,7%	-18,6%	-24,0%	-26,7%	-30,8%	-29,3%	-31,2%	-23,8%	-31,9%	-31,9%	-28,1%	-23,7%	-29,4%	-29,1%	-37,1%	175,5	138,0	-37,4	-21,3%											
Haaglanden	-11,8%	-14,1%	-6,8%	-19,1%	-31,4%	-34,6%	-31,4%	-30,1%	-26,8%	-33,4%	-29,2%	-24,5%	-20,8%	-15,5%	-22,9%	-27,6%	-26,7%	171,8	133,7	-38,1	-22,2%											
Brabant-Zuidoost	-8,5%	-6,7%	-11,5%	-18,3%	-19,2%	-32,2%	-30,2%	-30,0%	-31,1%	-22,6%	-27,6%	-32,6%	-27,9%	-26,0%	-35,6%	-34,6%	-44,9%	182,7	133,1	-49,6	-27,1%											
Gelderland-Midden	-7,3%	-0,6%	-8,4%	-17,8%	-22,3%	-26,0%	-22,7%	-26,9%	-33,8%	-30,4%	-22,7%	-22,7%	-28,7%	-27,5%	-32,5%	-26,2%	-32,3%	143,5	117,7	-25,8	-18,0%											
Iselland	-13,8%	-8,9%	-5,7%	-6,9%	-10,2%	-7,7%	-13,9%	-22,0%	-24,1%	-27,7%	-34,6%	-35,0%	-33,6%	-25,9%	-27,7%	-25,9%	-26,3%	138,5	116,7	-21,8	-15,8%											
Holland-Midden	-22,2%	-20,2%	-9,7%	-16,1%	-23,4%	-24,0%	-26,7%	-17,2%	-25,5%	-35,0%	-31,0%	-26,1%	-25,4%	-22,7%	-30,6%	-25,7%	-24,4%	142,4	116,3	-26,1	-18,3%											
Zaanstreek-Waterland	3,8%	-5,1%	-10,9%	-14,2%	-33,9%	-28,2%	-40,5%	-37,2%	-42,6%	-41,3%	-44,1%	-36,7%	-34,3%	-23,7%	-29,2%	-17,1%	-15,8%	121,8	114,4	-7,4	-6,1%											
Utrecht	-6,8%	-7,1%	-5,7%	-7,3%	-16,3%	-21,3%	-24,0%	-24,5%	-26,8%	-32,8%	-35,6%	-32,8%	-32,4%	-25,7%	-32,0%	-34,1%	-30,7%	139,8	112,6	-27,2	-19,4%											
Zeeland	6,6%	-1,4%	-4,4%	-8,1%	-14,7%	-20,9%	-28,9%	-27,1%	-28,3%	-26,4%	-23,2%	-28,0%	-33,0%	-26,0%	-35,5%	-38,3%	-47,7%	165,8	108,0	-57,9	-34,9%											
Amsterdam-Amstelland	-2,0%	-5,5%	-17,8%	-21,7%	-34,2%	-34,9%	-42,0%	-35,6%	-38,6%	-31,1%	-36,3%	-32,3%	-30,8%	-15,8%	-30,0%	-26,1%	-33,3%	139,1	107,6	-31,5	-22,6%											
Flevoland	-6,9%	-2,1%	0,5%	-8,2%	-13,0%	-20,3%	-23,1%	-20,8%	-27,0%	-35,4%	-32,7%	-35,7%	-34,2%	-28,5%	-28,0%	-27,5%	-24,4%	122,5	105,7	-16,8	-13,7%											
Fryslân	-9,5%	-4,9%	-1,0%	-5,5%	-7,9%	-21,4%	-11,4%	-8,7%	-13,9%	-17,9%	-18,7%	-23,9%	-23,7%	-24,0%	-29,0%	-28,6%	-27,3%	121,5	103,7	-17,8	-14,7%											
Noord- en Oost-Gelderland	-7,9%	-3,8%	-2,2%	-5,5%	-19,2%	-25,1%	-26,1%	-26,5%	-30,8%	-32,3%	-31,0%	-32,1%	-30,5%	-19,0%	-29,7%	-29,4%	-33,3%	142,9	100,6	-42,3	-29,6%											
Kennemerland	-9,3%	-5,1%	-2,1%	-17,1%	-24,7%	-32,4%	-31,9%	-33,6%	-35,4%	-39,8%	-26,5%	-26,3%	-23,6%	-16,0%	-24,2%	-24,9%	-22,1%	120,2	96,7	-23,5	-19,5%											
Groningen	-15,1%	-9,4%	-5,5%	-11,4%	-21,2%	-21,3%	-19,1%	-16,3%	-19,9%	-22,2%	-22,9%	-17,1%	-15,9%	-10,4%	-13,0%	-18,2%	-17,8%	111,3	95,2	-16,0	-14,4%											
Gooi en Vechtstreek	-2,2%	-1,8%	-17,1%	-22,5%	-25,6%	-28,4%	-24,6%	-23,3%	-28,6%	-29,9%	-36,0%	-29,6%	-30,0%	-41,0%	-42,5%	-29,2%	110,1	94,5	-15,6	-14,1%												
Drenthe	-11,4%	-13,0%	-17,4%	-19,9%	-27,1%	-34,0%	-26,3%	-20,5%	-17,1%	-22,2%	-16,7%	-9,1%	-17,2%	-22,8%	-26,2%	-33,5%	-30,6%	101,5	84,3	-17,2	-17,0%											
Noord-Holland-Noord	0,7%	1,5%	-2,5%	-9,8%	-15,0%	-30,8%	-28,3%	-35,7%	-36,4%	-37,3%	-33,8%	-36,0%	-30,7%	-23,8%	-37,8%	-33,8%	105,8	84,0	-21,7	-20,5%												
NEDERLAND	-9,5%	-8,8%	-9,4%	-12,7%	-21,3%	-27,2%	-28,4%	-25,4%	-27,8%	-29,7%	-29,8%	-27,9%	-26,3%	-20,4%	-28,1%	-29,8%	-30,3%	161,1	127,5	-33,5	-20,8%											

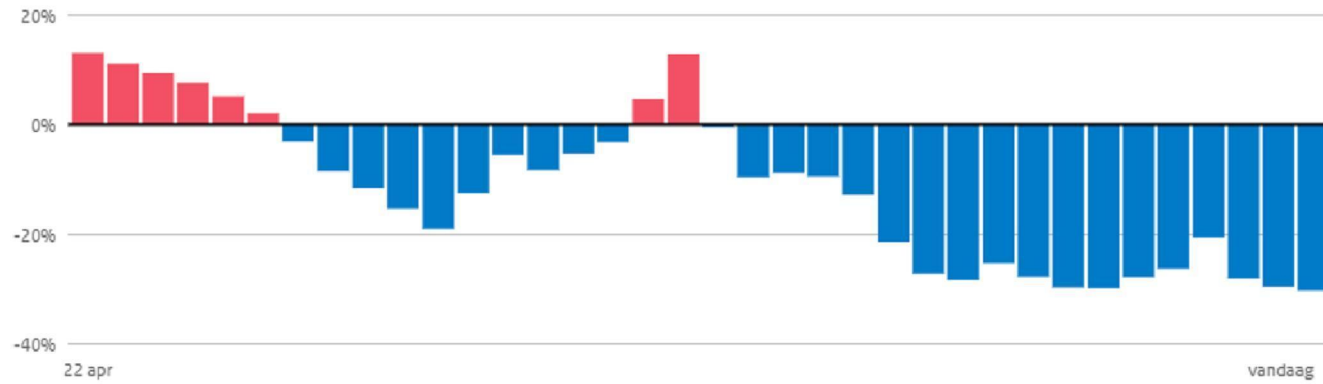
Legenda  
 > 0 > 20% > 40% > 80% > 160%  
 < 0 < -20% < -40% < -60% < -80%

Het G-getal geeft de procentuele groei weer van het aantal besmettingen in de afgelopen zeven dagen ten opzichte van de zeven dagen ervoor. Zolang het G-getal positief is, neemt het aantal besmettingen per dag toe. Zodra het G-getal negatief is, daalt het aantal besmettingen.



## Ontwikkeling aantal positieve tests (Groeigetal)

De grafiek laat het Groeigetal van de laatste vijf weken zien, t/m 27 mei.







## Inschaling per 27 mei volgende inschaling rond 8 juni



### Legenda

Risiconiveau bepaald op donderdag 27 mei

- |                |              |
|----------------|--------------|
| 1 Waakzaam     | geen regio's |
| 2 Zorgelijk    | geen regio's |
| 3 Ernstig      | 2 regio's    |
| 4 Zeer Ernstig | 23 regio's   |

## Inschaling regio's op basis van cijfers van doorlopende weekcijfers t/m 26 mei

	20 mei t/m 26 mei*				risiconiveau	13 mei t/m 19 mei				risiconiveau
	# positief getesten		# ziekenhuisopnames			# positief getesten		# ziekenhuisopnames		
	abs	per 100k	abs	per 1000k		abs	per 100k	abs	per 1000k	
Limburg-Noord	1004	193,1	26	50,0	4	1357	261,0	29	55,8	4
Rotterdam-Rijnmond	2391	180,7	103	77,6	4	3214	242,9	164	123,9	4
Twente	1105	175,1	34	53,9	4	1579	250,2	44	69,7	4
Brabant-Noord	1148	175,0	38	57,9	4	1689	257,5	57	86,9	4
Midden- en West-Brabant	1640	145,6	47	41,7	4	2396	212,7	84	74,6	4
Gelderland-Zuid	786	140,0	30	53,4	4	1064	199,5	48	85,5	4
Zuid-Holland-Zuid	634	138,0	35	76,2	4	1008	219,4	48	104,5	4
Haaglanden	1468	183,7	68	60,9	4	2037	182,4	82	73,4	4
Brabant-Zuidoost	1039	133,1	44	56,4	4	1886	241,6	61	78,1	4
IJsseland	620	116,7	22	41,4	4	841	158,3	24	45,2	4
Hollands-Midden	941	116,3	33	40,8	4	1244	153,8	43	53,2	4
Utrecht	1526	112,6	51	37,6	4	2202	162,5	65	48,0	4
Zeeland	414	108,0	12	31,3	4	791	206,3	23	60,0	4
Amsterdam-Amstelland	1152	107,6	40	37,4	4	1726	161,2	54	50,4	4
Fryslân	674	103,7	24	36,9	4	927	142,6	30	46,2	4
Kennemerland	532	96,7	15	27,3	4	683	124,2	18	32,7	4
Drenthe	416	84,3	16	32,4	4	598	121,1	28	56,7	4
Noord-Holland-Noord	557	84,0	20	30,2	4	842	127,0	33	49,8	4
Limburg-Zuid	855	139,8	16	26,8	3	1130	139,2	38	63,6	4
Gelderland-Midden	820	117,7	16	23,0	3	1212	174,0	27	38,8	4
Zaanstreek-Waterland	388	114,4	8	23,6	3	461	135,9	13	38,3	4
Flevoland	447	105,7	11	26,0	3	591	139,7	26	61,5	4
Noord- en Oost-Gelderland	833	100,6	22	26,6	3	1349	163,0	48	58,0	4
Groningen	558	95,2	14	23,9	3	679	115,9	23	39,3	4
Gooi en Vechtstreek	243	94,5	5	19,4	3	348	133,4	4	15,6	3
Onbekend	6		37		4	7		44		4
Nederland	22292	127,5	787	45,2	4	31856	183,0	1158	66,5	4

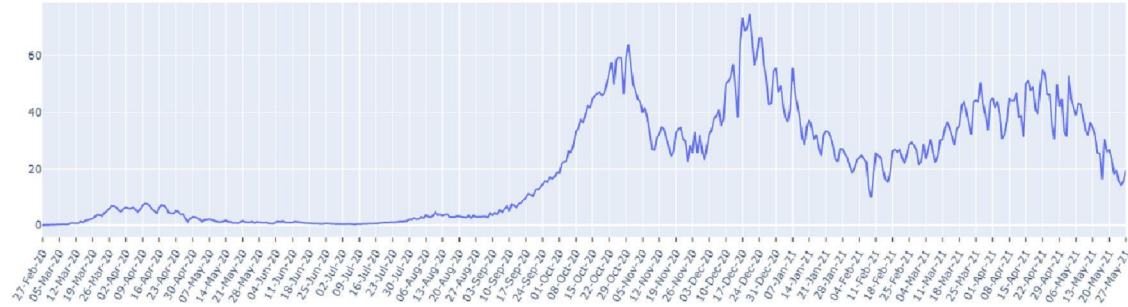
\* Ziekenhuiscijfers: stand per 27 mei 00:30:00; Positief getesten: stand per 27 mei 10:00:00

Regio's zijn geordend op risiconiveau (aflopend) en daarna op het aantal positief getesten per 100.000 inwoners van afgelopen week

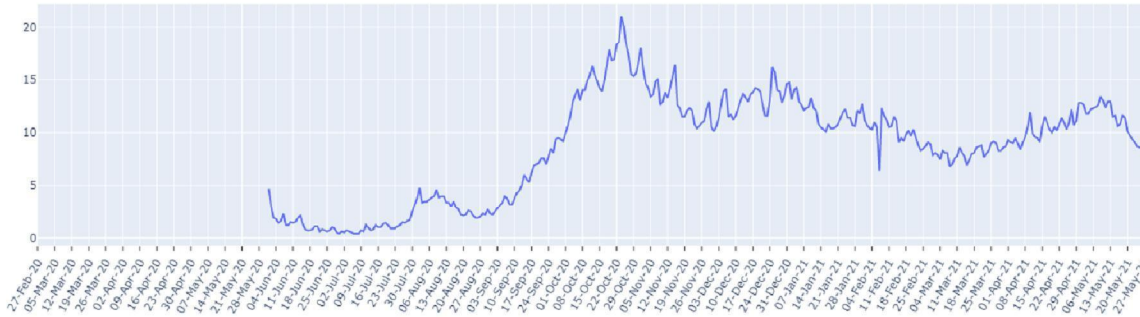
**Inschaling is gebaseerd op de indicatoren 'aantal ziekenhuisopnames per miljoen per week' én 'aantal positieve testen per 100k per week'. Inschaling vindt eens in de twee weken plaats. Vanaf 27 mei zijn twee regio's ingeschaald in risiconiveau 3 "ernstig", de overige veiligheidsregio's blijven ingeschaald in risiconiveau 4 "zeer ernstig". De volgende inschaling vindt plaats rond 8 juni. Bovenstaande tabel geeft weer hoe regio's zouden worden ingeschaald als inschaling op basis van de huidige cijfers zou plaatsvinden.**



**27 mei: aantal positieve testuitslagen per 100.000 inwoners: 19,7**



FIGUUR (t/m 27 mei):  
trend in positieve  
testuitslagen per  
100.000 landelijk



FIGUUR (t/m 27 mei) :  
trend in percentage  
positief landelijk

## TREND Aantal besmettelijke personen



Conform nieuwe rekenmethode RIVM sinds 13 oktober. Nieuwe methodiek is gebaseerd op een groter cohort-onderzoek met meer deelnemers.

Begin juli:	3.200 personen	(1 : 5400 personen)
Half augustus:	12.150 personen	(1 : 1430 personen)
1 september:	20.600 personen	(1 : 844 personen)
1 oktober:	126.473 personen	(1 : 137 personen)
10 november:	145.754 personen	(1 : 119 personen)
21 december:	90.201 personen	(1 : 193 personen)
12 januari:	140.833 personen	(1 : 124 personen)
25 februari:	96.665 personen	(1 : 180 personen)
28 maart	111.991 personen	(1 : 155 personen)
3 mei	187.747 personen	(1 : 92 personen)
27 mei	114.346 personen	(1 : 152 personen)

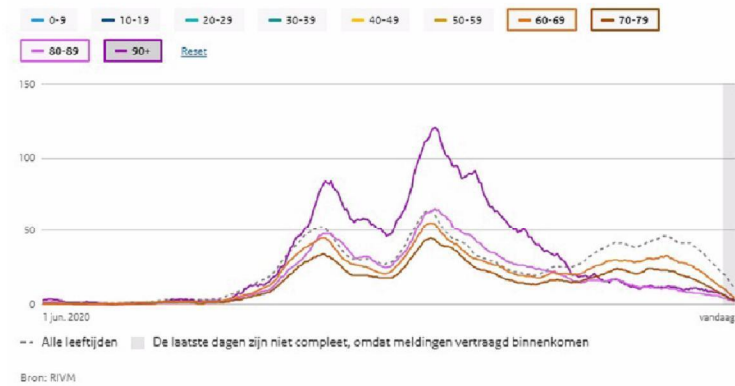
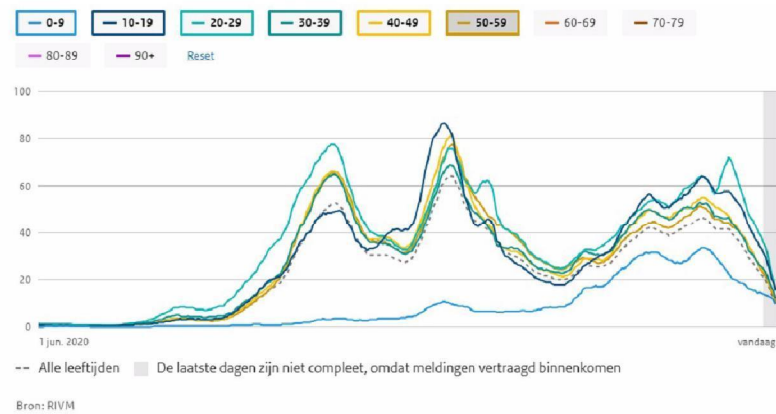
## Toename per leeftijdscohort (percentage positief getest)

LEEFTIJD	9/9	13/10	27/10	10/11	26/11	1/12	21/12	1/01	25/02	28/03	27/05
	1,2%	0,5%	0,7%	1,0%	1,3%	1,4%	1,6%	1,4%	7,3%	7,2%	8,6%
	12,8%	13,1%	11,0%	11,6%	15,8%	15,4%	15,5%	10,5%	12,2%	15,5%	18,1%
	29,6%	20,6%	18,0%	17,0%	15,1%	15,2%	13,9%	16,6%	16,9%	16,6%	21,0%
	17,0%	15,3%	15,7%	14,5%	14,3%	14,8%	13,1%	13,1%	14,3%	14,3%	15,1%
	14,3%	15,8%	16,7%	17,0%	15,3%	15,6%	16,2%	13,6%	13,4%	14,7%	14,3%
	14,9%	17,4%	18,3%	18,1%	16,5%	17,4%	17,8%	17,8%	16,3%	15,5%	15,1%
	5,6%	10,0%	10,4%	11,2%	9,5%	9,8%	10,8%	11,7%	10,0%	8,5%	4,9%
	2,3%	4,7%	5,7%	5,3%	6,6%	6,0%	6,5%	8,8%	5,6%	5,8%	2,1%
	1,3%	2,1%	2,6%	3,5%	4,4%	3,4%	3,6%	4,7%	3,2%	1,7%	0,8%
	1,0%	0,4%	0,9%	1,1%	1,7%	1,1%	1,0%	1,7%	0,7%	0,2%	0,1%



## Testuitslagen per leeftijdsgroep (0-60 & 60+)

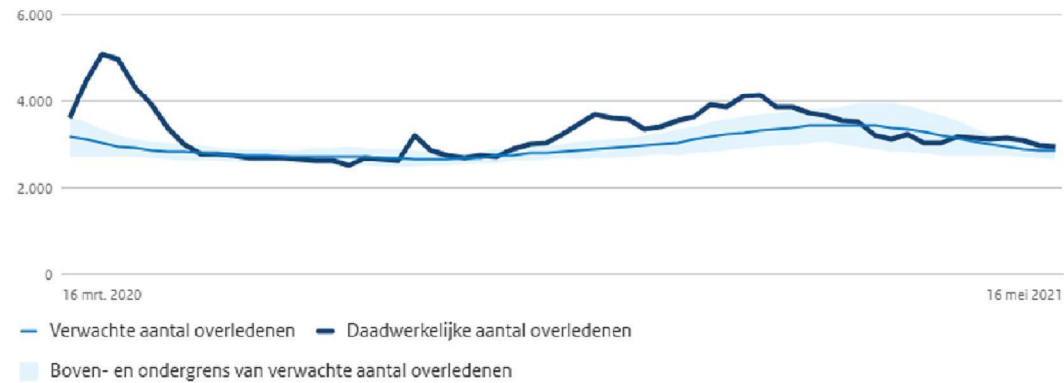
N.B. Dit is het aandeel in de teststraat en dus niet het absoluut aantal positieve testuitslagen





## Totaal overledenen per week

Het aantal daadwerkelijk overleden mensen wordt vergeleken met het aantal overlijdens dat wordt verwacht op basis van voorgaande jaren. De lichtblauwe lijn en omliggende marge tonen de sterfte die op dat moment in het jaar wordt verwacht, de donkerblauwe lijn toont de sterfte zoals deze heeft plaatsgevonden.



Bron: CBS