

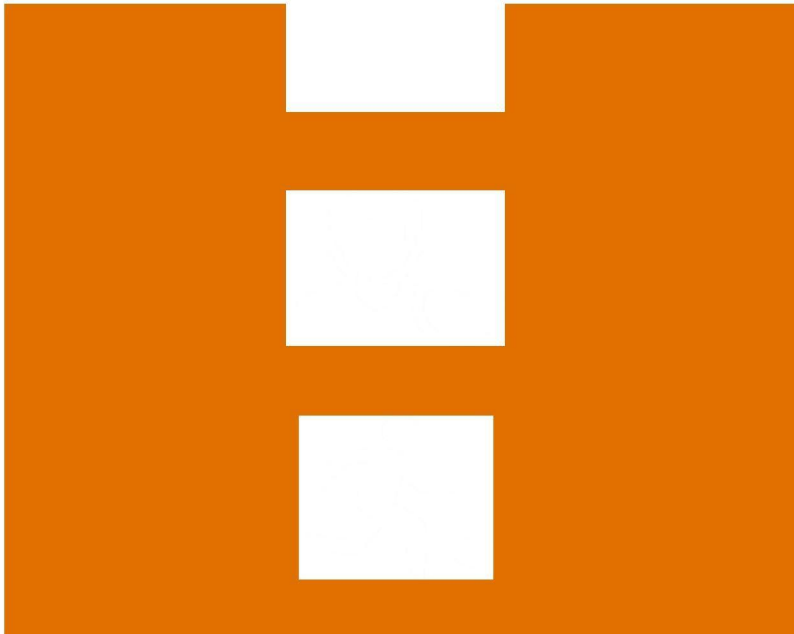


Ministerie van Volksgezondheid,
Welzijn en Sport

Factsheets VWS t.b.v. MCC

31 mei 2021

Epidemiologisch beeld



Kerncijfers

Aantal positieve testuitslagen (31 mei)

2.134 positieve testuitslagen [12.3 per 100k] ten opzichte van **2.785** een dag eerder.

7-daags gemiddeld aantal positieve testuitslagen is op 31 mei **2.968**.

Percentage positieve testen vanuit de GGD-teststraten is op 31 mei **8,6%**.

7-daags gemiddeld percentage positieve testen vanuit de GGD-teststraten (23 t/m 29 mei) is **9,0%**.

Laatst berekende R-waarde

De R-waarde (op basis van Osiris meldingen) = **0.85** (onzekerheid (0.82 – 0.87) (bron: RIVM, 28 mei)

N.B. Omdat de Britse variant nu zo overheersend is, berekent het RIVM geen R-waardes meer per variant.

Ziekenhuis- en IC-bezetting (31 mei)

IC-bezetting: 477 (verschil t.o.v. vorige week (24 mei 2021): -121 (bron: LCPS).

ZKH-bezetting (excl. IC): 850 (verschil t.o.v. vorige week (24 mei 2021): -247 (bron: LCPS).

Aantal Ziekenhuis- en IC-opnames (31 mei)

Het aantal nieuwe IC-opnames was in de week van 17 t/m 23 mei afgenomen (186 t.o.v. 241 de week ervoor) (bron: weekrapport RIVM, 25 mei april).

Het aantal nieuwe ziekenhuisopnames was in de week van 17 t/m 23 mei afgenomen (830 t.o.v. 1.224 de week ervoor) (bron: weekrapport RIVM, 25 mei).

N.B. Het aantal ziekenhuisopnames is inclusief opnames op de intensive care.

Inschatting aantal besmettelijke personen

Het aantal besmettelijke personen is 91.899 (63.605 – 121.287 o.g.v. 13 mei) (bron: RIVM, 28 mei). De berekening hiervoor was dit 114.346 (81.259 – 147.996 o.g.v. 17 mei) (bron: RIVM, 25 mei).

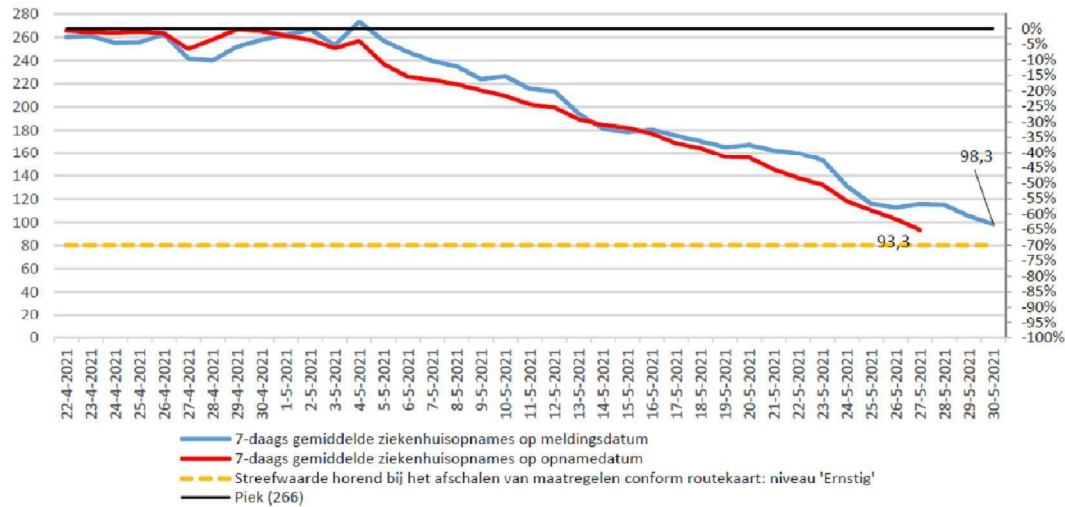


Tabel 7-daagsgemiddelde nieuwe ziekenhuis- en IC-opnames (o.b.v. Stichting Nice, naar opnamedatum)

- **Let op:** de laatste dagen zijn niet compleet, door na-meldingen zullen de aantallen en percentages met terugwerkende kracht veranderen. Daardoor geven de laatste 3 dagen een te positief beeld. 27 mei geeft dus het meest complete beeld.
- **Let op:** We baseren ons voor de berekening van de reductie op de ziekenhuiscijfers van Stichting NICE, waarop ook het OMT en RIVM zich baseren.

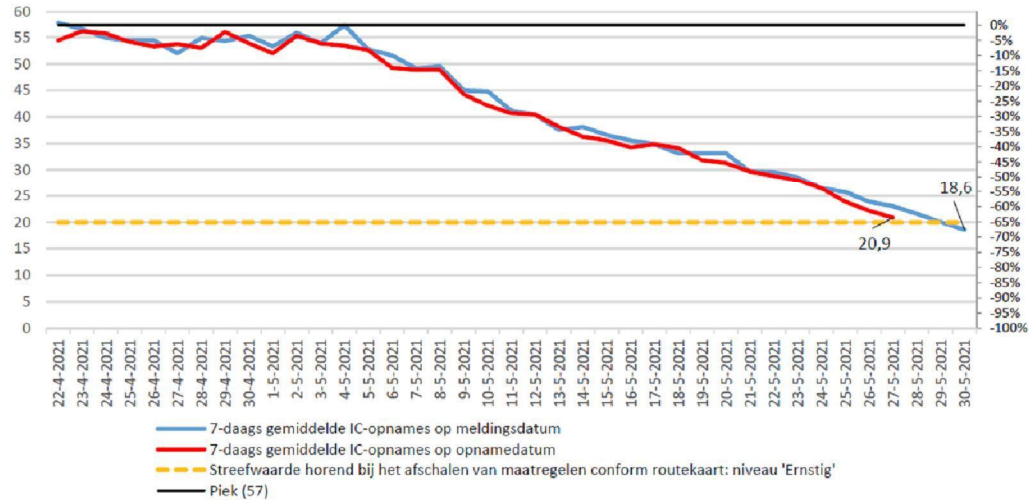
Datum	7-daagsgemiddelde ziekenhuisopnames naar opnamedatum (per dag)	Reductie t.o.v. de piek (zkh)	7-daagsgemiddelde IC- opnames naar opnamedatum (per dag)	Reductie t.o.v. de piek (IC)
30-mei	62,9	-76%	14,7	-74%
29-mei	73,9	-72%	16,6	-71%
28-mei	82,4	-69%	19,7	-65%
27-mei	93,3	-65%	20,9	-63%
26-mei	102,7	-61%	22,1	-61%
25-mei	110,3	-59%	23,9	-58%
24-mei	118,1	-56%	26,4	-54%

Trendgrafiek nieuwe ziekenhuisopnames (incl. directe IC) o.b.v. Stichting NICE



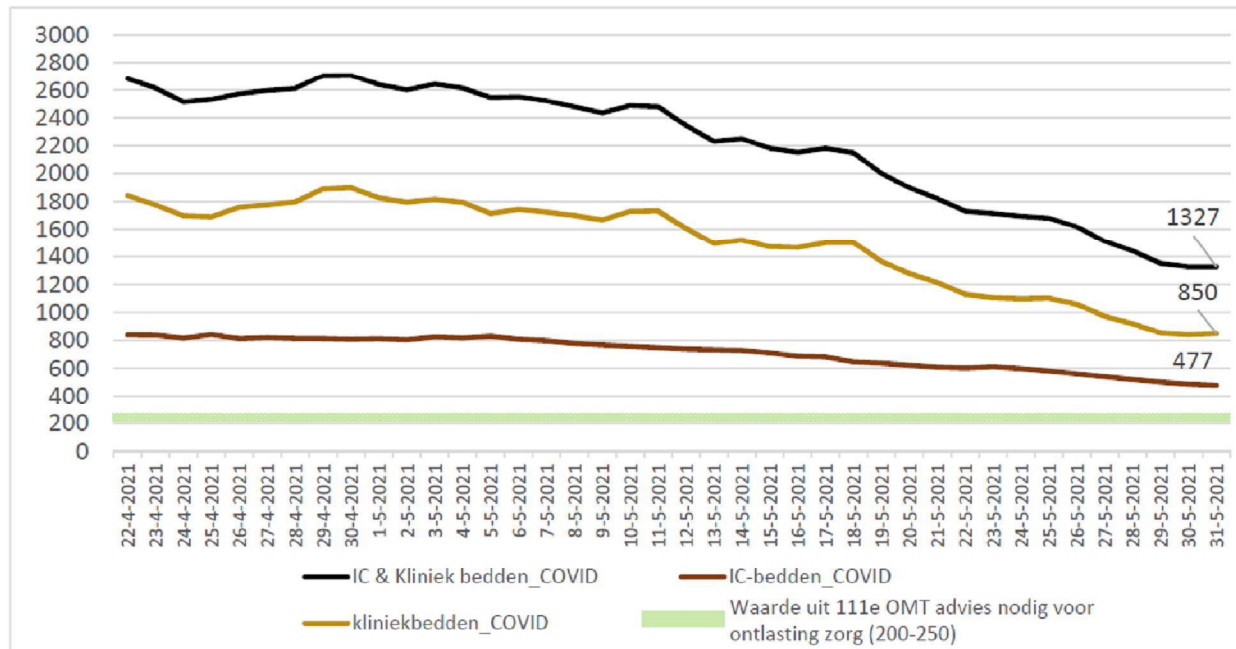
- NB. Blauwe lijn: hier zijn 'namelingsbatches' mogelijk die de trend sterk kunnen beïnvloeden.
- NB. Rode lijn: de opnamedatum loopt standaard ca. 3-4 dagen achter vanwege rapportagevertraging vanuit de ziekenhuizen.
- NB. Het kan voorkomen dat er op ook na deze periode nog meldingen doorkomen.
- De piek is gedefinieerd door het RIVM als het hoogste 7-daagsgemiddelde in de derde golf. Dat is 266 voor het aantal ziekenhuisopnames.

Trendgrafiek nieuwe IC-opnames o.b.v. Stichting NICE



- NB. Blauwe lijn: hier zijn 'namelingsbatches' mogelijk die de trend sterk kunnen beïnvloeden.
- NB. Rode lijn: de opnamedatum loopt standaard ca. 3-4 dagen achter vanwege rapportagevertraging vanuit de ziekenhuizen.
- NB. Het kan voorkomen dat er op ook na deze periode nog meldingen doorkomen.
- De piek is gedefinieerd door het RIVM als het hoogste 7-daagsgemiddelde in de derde golf. Dat is 57 voor het aantal IC opnames.

Absoluut aantal bezette bedden o.b.v. LCPS





Procentuele groei aantal besmettingen afgelopen 7 dagen t.o.v. 7 dagen ervoor

Het G-getal	15 mei														Trendlijn	Toe-/afname	Wekelijkse per 100k bew.		Verandering		
	15 mei	16 mei	17 mei	18 mei	19 mei	20 mei	21 mei	22 mei	23 mei	24 mei	25 mei	26 mei	27 mei	28 mei			29 mei	30 mei	31 mei	22 mei	29 mei
Limburg-Noord	-3,7%	-22,8%	-23,0%	-30,8%	-23,9%	-24,9%	-30,1%	-29,8%	-28,7%	-23,5%	-24,3%	-26,3%	-26,2%	-16,1%	-23,2%	-23,8%	-26,1%	182,5	167,9	-14,6	-8,0%
Midden- en West-Brabant	-18,1%	-23,3%	-25,9%	-24,4%	-26,8%	-27,8%	-30,4%	-30,3%	-28,3%	-22,9%	-29,6%	-31,1%	-31,6%	-30,0%	-29,6%	-15,8%	-14,0%	141,4	155,5	14,1	10,0%
Brabant-Noord	-18,0%	-27,4%	-36,2%	-23,1%	-30,8%	-32,5%	-32,7%	-27,7%	-26,8%	-9,6%	-33,7%	-24,9%	-32,0%	-32,5%	-26,5%	-30,6%	-37,3%	169,7	154,9	-14,8	-8,7%
Rotterdam-Rijnmond	-16,4%	-28,9%	-25,3%	-15,9%	-19,0%	-23,7%	-24,2%	-20,2%	-15,8%	-14,4%	-20,4%	-31,0%	-25,6%	-27,9%	-29,5%	-27,7%	-31,6%	172,3	154,2	-18,1	-10,5%
Gelderland-Zuid	-32,0%	-35,4%	-39,0%	-33,3%	-35,7%	-39,2%	-34,1%	-30,8%	-23,1%	-19,7%	-30,3%	-27,2%	-26,7%	-25,4%	-16,6%	-19,7%	-15,1%	140,3	144,4	4,1	2,9%
Twente	-12,1%	-14,5%	-21,7%	-22,5%	-11,5%	-18,4%	-21,9%	-14,3%	-16,3%	-4,0%	-14,8%	-25,0%	-30,2%	-27,3%	-29,1%	-36,7%	-40,9%	173,0	141,0	-32,0	-18,5%
Brabant-Zuidoost	-10,3%	-32,2%	-30,2%	-30,1%	-31,2%	-22,7%	-27,4%	-32,6%	-28,0%	-26,2%	-35,7%	-34,8%	-45,1%	-37,4%	-31,1%	-28,7%	-30,4%	134,8	126,8	-7,9	-5,9%
Zuid-Holland-Zuid	-24,0%	-29,8%	-30,8%	-29,3%	-31,2%	-23,6%	-31,6%	-32,0%	-26,1%	-23,8%	-29,6%	-29,3%	-37,2%	-33,1%	-31,9%	-35,0%	-28,7%	131,3	125,0	-6,3	-4,8%
Haaglanden	-31,4%	-34,6%	-31,4%	-30,1%	-20,6%	-33,6%	-29,3%	-24,6%	-21,1%	-43,8%	-23,3%	-28,0%	-27,4%	-24,3%	-23,3%	-24,2%	-27,0%	132,1	124,9	-7,3	-5,5%
Gelderland-Midden	-22,5%	-28,0%	-22,7%	-28,9%	-35,8%	-30,4%	-22,7%	-22,7%	-26,7%	-27,5%	-32,5%	-26,2%	-32,7%	-32,0%	-27,4%	-21,2%	-14,7%	117,7	122,4	4,7	4,0%
Limburg-Zuid	-31,4%	-35,0%	-35,7%	-27,8%	-33,2%	-38,6%	-34,3%	-32,9%	-32,9%	-30,0%	-36,9%	-30,0%	-26,3%	-31,3%	-26,2%	-29,8%	-28,2%	127,3	117,6	-9,7	-7,6%
Hollands-Midden	-28,5%	-24,3%	-26,7%	-17,2%	-25,5%	-34,9%	-31,0%	-24,3%	-25,4%	-22,8%	-30,6%	-25,8%	-24,8%	-18,9%	-17,9%	-18,2%	-19,5%	123,4	134,6	11,2	9,1%
IJsselmeer	-10,3%	-8,0%	-13,9%	-21,8%	-23,9%	-27,3%	-34,3%	-34,7%	-33,3%	-23,4%	-27,3%	-25,9%	-26,3%	-19,4%	-15,9%	-13,8%	-20,2%	115,0	110,5	-4,5	-3,9%
Noord- en Oost-Gelderland	-19,2%	-25,1%	-26,1%	-26,5%	-30,9%	-32,4%	-31,8%	-32,1%	-30,4%	-18,9%	-29,7%	-29,3%	-38,4%	-33,1%	-21,9%	-21,5%	-25,3%	104,3	106,8	2,5	2,4%
Utrecht	-18,3%	21,3%	-24,0%	-24,5%	-26,8%	-32,0%	-35,4%	-32,8%	-32,4%	-25,8%	-32,1%	-34,2%	-30,6%	-28,0%	-20,2%	-10,6%	-23,8%	116,1	106,4	-9,7	-8,3%
Amsterdam-Amstelland	-34,2%	-34,9%	-42,0%	-35,7%	-30,7%	-31,2%	-36,4%	-32,4%	-30,9%	-16,0%	-30,3%	-26,2%	-33,6%	-27,6%	-20,0%	-19,1%	-25,1%	104,9	103,9	-1,0	-1,0%
Gooi en Vechtstreek	-25,6%	-28,4%	-24,6%	-23,3%	-22,6%	-29,9%	-36,0%	-29,6%	-30,0%	-30,5%	-41,0%	-42,5%	-29,2%	-13,6%	-18,4%	-12,2%	-10,2%	101,5	98,8	-2,7	-2,7%
Groningen	-21,1%	-21,1%	-19,1%	-16,3%	-19,9%	-23,3%	-22,9%	-17,2%	-16,0%	-10,4%	-13,0%	-18,4%	-17,5%	-7,6%	-12,2%	-14,1%	-14,3%	102,2	95,4	-6,8	-6,7%
Zaanstreek-Waterland	-33,9%	-28,2%	-40,5%	-37,2%	-42,6%	-41,5%	-44,2%	-36,8%	-34,4%	-23,8%	-29,4%	-37,8%	-17,0%	-16,9%	-12,0%	-17,4%	-22,3%	104,1	94,3	-9,7	-9,3%
Drenthe	-27,1%	-34,0%	-26,7%	-20,4%	-16,9%	-22,1%	-16,6%	-8,9%	-17,0%	-22,9%	-26,4%	-33,6%	-30,6%	-29,6%	-26,5%	-15,5%	-7,2%	87,5	94,2	6,7	7,6%
Kenemerland	-24,7%	-32,4%	-31,9%	-33,6%	-35,4%	-39,8%	-26,5%	-26,3%	-23,6%	-16,0%	-24,2%	-25,0%	-22,5%	-29,1%	-26,0%	-24,5%	-23,3%	93,5	92,2	-1,3	-1,4%
Deelnd	-14,7%	-20,9%	-28,8%	-27,1%	-20,3%	-24,4%	-25,2%	-24,0%	-33,0%	-26,0%	-35,5%	-38,7%	-47,7%	-49,6%	-42,1%	-38,3%	-45,1%	99,1	91,0	-8,1	-8,2%
Fryslân	-7,9%	21,4%	-11,4%	-8,7%	-13,9%	-17,9%	-18,7%	-23,9%	-23,7%	-24,0%	-29,0%	-28,9%	-27,8%	-30,1%	-24,0%	-22,3%	-25,3%	97,5	90,8	-6,8	-6,9%
Flevoland	-13,0%	-20,3%	-23,1%	-20,8%	-27,0%	-35,4%	-32,7%	-35,7%	-34,0%	-28,3%	-27,9%	-27,4%	-24,4%	-25,8%	-24,2%	-31,6%	-34,1%	100,7	80,8	-19,9	-19,7%
Noord-Holland-Noord	-15,0%	-30,8%	-28,3%	-25,4%	-36,4%	-37,3%	-33,8%	-36,0%	-35,0%	-30,7%	-23,8%	-38,0%	-34,1%	-36,5%	-27,9%	-23,6%	-23,8%	80,6	80,6	0,0	0,0%
NEDERLAND	-21,3%	-27,2%	-28,4%	-25,4%	-27,9%	-29,7%	-29,8%	-27,9%	-26,4%	-20,4%	-28,1%	-29,5%	-30,6%	-28,3%	-24,4%	-24,0%	-25,8%	125,4	119,4	-6,0	-4,8%

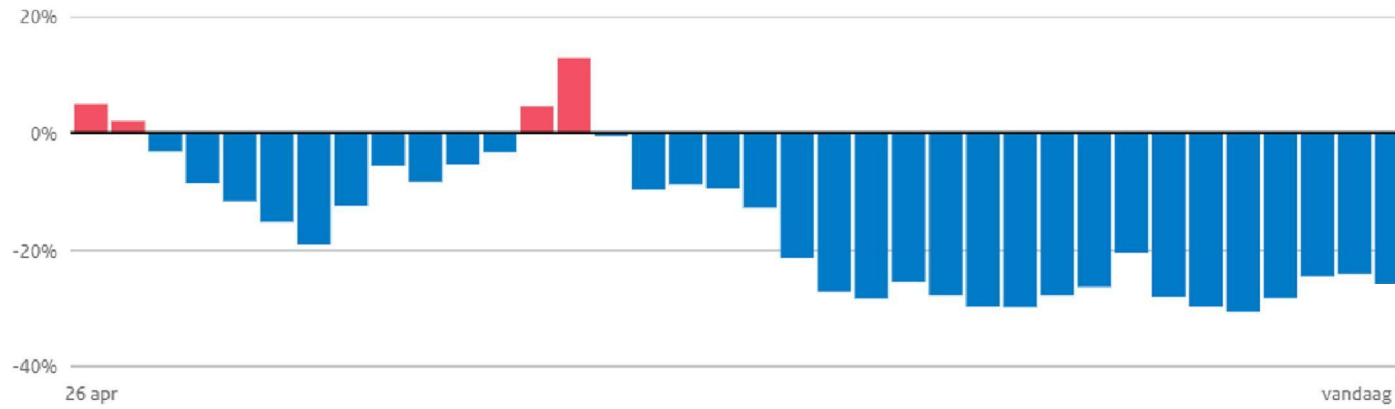
> 0	> 20%	> 40%	> 60%	> 80%
< 0	< -20%	< -40%	< -60%	< -80%

Het G-getal geeft de procentuele groei weer van het aantal besmettingen in de afgelopen zeven dagen ten opzichte van de zeven dagen ervoor. Zolang het G-getal positief is, neemt het aantal besmettingen per dag toe. Zodra het G-getal negatief is, daalt het aantal besmettingen.



Ontwikkeling aantal positieve tests (Groeigetal)

De grafiek laat het Groeigetal van de laatste vijf weken zien, t/m 31 mei.



Waarde van maandag 31 mei · Bron: Ministerie van VWS op basis van RIVM



Inschaling per 27 mei volgende inschaling rond 8 juni



Legenda

Risiconiveau bepaald op donderdag 27 mei

- 1 Waakzaam | geen regio's
- 2 Zorgelijk | geen regio's
- 3 Ernstig | 2 regio's
- 4 Zeer Ernstig | 23 regio's

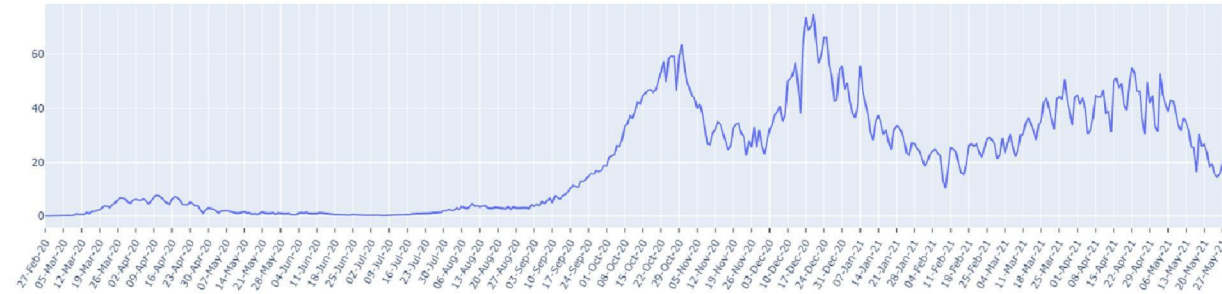
Inschaling regio's op basis van cijfers van doorlopende weekcijfers t/m 31 mei

	24 mei t/m 30 mei*				risico-niveau	17 mei t/m 23 mei				
	# positief getesten abs	per 100k	# ziekenhuisopnames abs	per 1000k		# positief getesten abs	per 100k	# ziekenhuisopnames abs	per 1000k	risico-niveau
Flevoland	342	80,8	113	267,1	4	519	122,7	21	49,6	4
Zuid-Holland-Zuid	574	125,0	27	58,8	4	805	175,2	40	87,1	4
Rotterdam-Rijnmond	2041	154,2	68	51,4	4	2985	225,6	143	108,1	4
Fryslân	590	90,8	29	44,6	4	790	121,5	28	48,1	4
Brabant-Zuidoost	990	126,8	34	43,6	4	1423	182,3	51	65,3	4
Midden- en West-Brabant	1752	155,5	42	37,3	4	2038	180,9	74	65,7	4
Limburg-Zuid	702	117,6	22	36,8	4	978	163,8	34	56,9	4
Twente	890	141,0	22	34,9	4	1507	238,8	42	66,6	4
Zaanstreek-Waterland	320	94,3	11	32,4	4	412	121,5	7	20,6	3
Haaglanden	1395	124,9	36	32,2	4	1912	171,2	91	81,5	4
Brabant-Noord	1016	154,9	21	32,0	4	1621	247,1	47	71,7	4
Amsterdam-Amstelland	1112	103,9	33	30,8	4	1485	138,7	45	42,0	4
Limburg-Noord	873	167,9	16	30,8	4	1181	227,1	29	55,8	4
Utrecht	1442	106,4	41	30,3	4	1893	139,7	65	46,5	4
Zeeland	359	91,0	11	28,7	4	638	165,8	25	60,0	4
Gelderland-Zuid	811	144,4	15	26,7	3	955	170,1	42	74,8	4
Usselland	587	110,5	14	26,3	3	736	138,5	23	43,3	4
Drenthe	465	94,2	13	26,3	3	501	101,5	24	48,6	4
Noord- en Oost-Gelderland	884	106,8	20	24,2	3	1183	142,9	44	53,2	4
Gooi en Vechtstreek	254	98,8	6	23,3	3	283	110,1	3	11,7	3
Noord-Holland-Noord	534	80,6	14	21,1	3	701	105,8	26	39,2	4
Hollands-Midden	927	114,6	17	21,0	3	1151	142,3	51	63,1	4
Gelderland-Midden	853	122,4	12	17,2	3	1000	149,5	21	30,1	4
Groningen	559	95,4	9	15,4	2	652	111,3	23	39,3	4
Kenemerland	507	92,2	3	5,5	2	661	120,2	27	49,1	4
Onbekend	8		39			5		54		
Nederland	20777	119,4	688	39,5	4	28014	160,9	1076	61,8	4

Inschaling is gebaseerd op de indicatoren 'aantal ziekenhuisopnames per miljoen per week' én 'aantal positieve testen per 100k per week'. Inschaling vindt eens in de twee weken plaats. Vanaf 27 mei zijn twee regio's ingeschaald in risiconiveau 3 "ernstig", de overige veiligheidsregio's blijven ingeschaald in risiconiveau 4 "zeer ernstig". De volgende inschaling vindt plaats rond 8 juni. Bovenstaande tabel geeft weer hoe regio's zouden worden ingeschaald als inschaling op basis van de huidige cijfers zou plaatsvinden.



31 mei: aantal positieve testuitslagen per 100.000 inwoners: 12,3



FIGUUR (t/m 31 mei):
trend in positieve
testuitslagen per
100.000 landelijk



FIGUUR (t/m 31 mei) :
trend in percentage
positief landelijk

TREND Aantal besmettelijke personen



Conform nieuwe rekenmethode RIVM sinds 13 oktober. Nieuwe methodiek is gebaseerd op een groter cohort-onderzoek met meer deelnemers.

Begin juli:	3.200 personen	(1 : 5400 personen)
Half augustus:	12.150 personen	(1 : 1430 personen)
1 september:	20.600 personen	(1 : 844 personen)
1 oktober:	126.473 personen	(1 : 137 personen)
10 november:	145.754 personen	(1 : 119 personen)
21 december:	90.201 personen	(1 : 193 personen)
12 januari:	140.833 personen	(1 : 124 personen)
25 februari:	96.665 personen	(1 : 180 personen)
28 maart	111.991 personen	(1 : 155 personen)
3 mei	187.747 personen	(1 : 92 personen)
31 mei	91.899 personen	(1 : 189 personen)

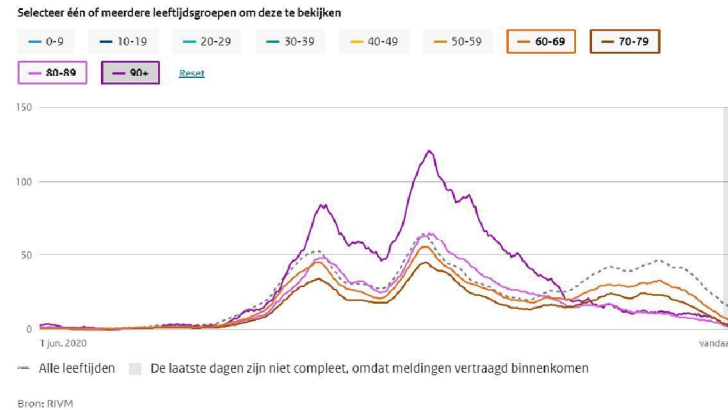
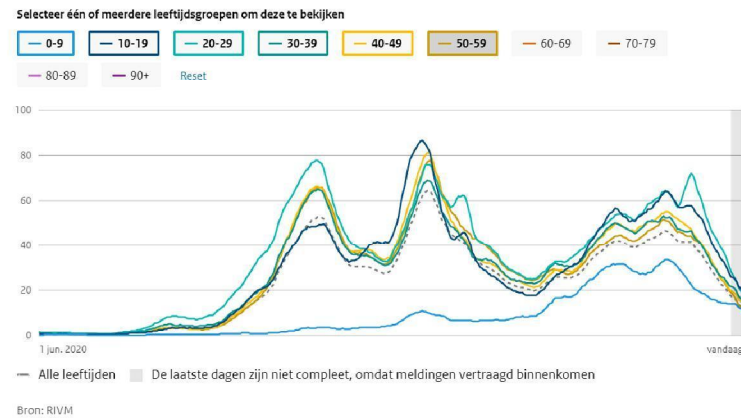
Toename per leeftijdscohort (percentage positief getest)

LEEFTIJD	9/9	13/10	27/10	10/11	26/11	1/12	21/12	1/01	25/02	28/03	31/05
	1,2%	0,5%	0,7%	1,0%	1,3%	1,4%	1,6%	1,4%	7,3%	7,2%	9,5%
	12,8%	13,1%	11,0%	11,6%	15,8%	15,4%	15,5%	10,5%	12,2%	15,5%	19,0%
	29,6%	20,6%	18,0%	17,0%	15,1%	15,2%	13,9%	16,6%	16,9%	16,6%	16,1%
	17,0%	15,3%	15,7%	14,5%	14,3%	14,8%	13,1%	13,1%	14,3%	14,3%	15,1%
	14,3%	15,8%	16,7%	17,0%	15,3%	15,6%	16,2%	13,6%	13,4%	14,7%	16,6%
	14,9%	17,4%	18,3%	18,1%	16,5%	17,4%	17,8%	17,8%	16,3%	15,5%	14,7%
	5,6%	10,0%	10,4%	11,2%	9,5%	9,8%	10,8%	11,7%	10,0%	8,5%	5,3%
	2,3%	4,7%	5,7%	5,3%	6,6%	6,0%	6,5%	8,8%	5,6%	5,8%	2,8%
	1,3%	2,1%	2,6%	3,5%	4,4%	3,4%	3,6%	4,7%	3,2%	1,7%	0,6%
	1,0%	0,4%	0,9%	1,1%	1,7%	1,1%	1,0%	1,7%	0,7%	0,2%	0,1%



Testuitslagen per leeftijdsgroep (0-60 & 60+)

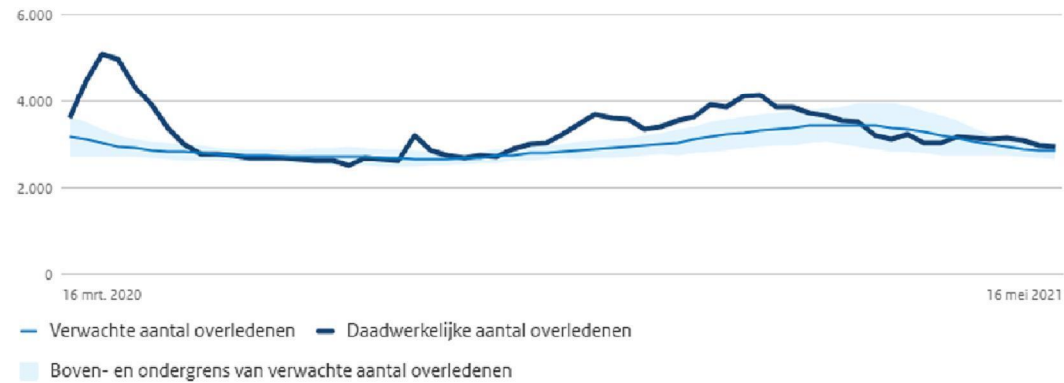
N.B. Dit is het aandeel in de teststraat en dus niet het absoluut aantal positieve testuitslagen





Totaal overledenen per week

Het aantal daadwerkelijk overleden mensen wordt vergeleken met het aantal overlijdens dat wordt verwacht op basis van voorgaande jaren. De lichtblauwe lijn en omliggende marge tonen de sterfte die op dat moment in het jaar wordt verwacht, de donkerblauwe lijn toont de sterfte zoals deze heeft plaatsgevonden.



Bron: CBS