

OPERATIONEEL  
PROTOCOL D

---

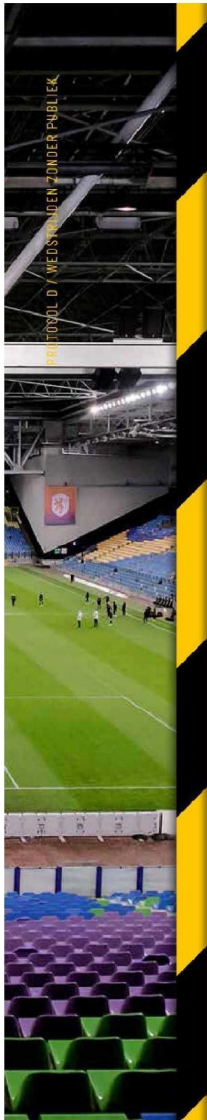
# VEILIGE OPSTART BETAALD VOETBAL 2020/'21

---

WEDSTRIJDEN  
ZONDER PUBLIEK  
IN CORONATIJD

29 SEPTEMBER 2020





## INLEIDING

Dit protocol is tot stand gekomen binnen de werkgroep veilige start betaald voetbal. Deze werkgroep bestaat, naast de KNVB, uit een aantal veiligheidscoördinatoren en een Supporter Liaison Officer van BVO's uit zowel de eredivisie als de Keuken Kampioen Divisie, ECV, CED, FOX.

Met dit document wordt enkel beoogd het zo veilig en medisch verantwoord mogelijk kunnen organiseren van wedstrijden zonder aanwezigheid van publiek. Dit altijd met inachtneming van de voorschriften van de Rijksoverheid en lokale overheden en de richtlijnen van het RIVM. Onderwerpen als financiën, marketing, competitieplanning- en opzet blijven uitdrukkelijk buiten beschouwing in dit document.

2

## INLEIDING

Wedstrijden in het betaald voetbal horen gespeeld te worden in volle, sfeervolle stadions. Door het coronavirus is de realiteit echter dat er noodgedwongen een aantal stappen genomen moeten worden om weer tot deze voetbalbeleving te kunnen komen. Op dit moment mag er helaas geen publiek aanwezig zijn bij voetbalwedstrijden. Dit geldt zowel voor nationale als internationale wedstrijden. Om de continuïteit van de voetbalcompetitie te waarborgen, biedt dit protocol richtlijnen om in dat geval alsnog op een veilige, verantwoorde manier voetbalwedstrijden zonder publiek te kunnen organiseren.

Dit protocol is vastgesteld door het bestuur betaald voetbal op grond van het bepaalde in artikel 40 van het Reglement Wedstrijden Betaald Voetbal. Deze bevat richtlijnen en bindende instructies voor betaaldvoetbalorganisaties (BVO's) om wedstrijden in de Eredivisie, Keuken Kampioen Divisie en wedstrijden die door BVO's georganiseerd worden in het KNVB-bekertoernooi op een verantwoorde en veilige manier zonder publiek te kunnen organiseren. Tevens wordt dit protocol toegepast als leidraad bij de organisatie van interlands en Europese wedstrijden van BVO's, naast het Return To Play Protocol (RTTP) van de UEFA.

**Op basis van nieuwe ontwikkelingen, inzichten, maatregelen en richtlijnen zal dit protocol continu worden geëvalueerd en doorontwikkeld.**

De clubs dienen lokaal invulling te geven aan dit protocol. Omdat geen stadion qua infrastructuur en organisatie hetzelfde is, moet lokaal maatwerk worden geleverd. Het is van groot belang dat clubs en organisatoren samen met ketenpartners tijdig starten met de voorbereiding hiervan.

Geadviseerd wordt om dit in een lokale zeshoek te organiseren. Naast de traditionele voetbalvierhoek (BVO's, gemeenten, politie en openbaar ministerie) is het van belang om supporters en de lokale Gemeentelijke Gezondheidsdienst (GGD) hierbij te betrekken.

Vanzelfsprekend zijn de afdeling veiligheidszaken en het Voetbal Medisch Centrum van de KNVB bereikbaar voor vragen, reviews, advies of hulp bij de lokale invulling van deze aangepaste wijze van het organiseren van wedstrijden. De KNVB stelt daarnaast clubcoaches en auditoren uit het Team Voetbal & Veiligheid aan om te beoordelen of dit protocol adequaat wordt ingevuld en nageleefd op lokaal niveau.

3

Het is waarschijnlijk dat nieuwe ontwikkelingen zich blijven aandienen. Daarom worden de maatregelen van de overheid, adviezen van het Rijksinstituut voor Volksgezondheid en Milieu (RIVM), World Health Organization (WHO) en medische experts, en maatregelen uit andere landen waarin competities worden (uit)gespeeld continu gemonitord en geëvalueerd.

**Dit is de tweede update van dit protocol, gebaseerd op de nieuwe coronamaatregelen die de overheid heeft aangekondigd op 28 september 2020.**

## INHOUDSOPGAVE

<b>1. ROUTEKAART</b>	<b>P. 6</b>
1.1 OVERHEIDSMaatregelen	P. 7
1.2 FASES BETAALD VOETBAL	P. 8
<b>2. ZONERING EN AANWEZIGHEIDSPAN</b>	<b>P. 10</b>
2.1 STADIONZONES	P. 12
2.2 MAXIMAAL AANTAL AANWEZIGEN	P. 13
2.3 ACCREDITATIESYSTEEM	P. 14
2.4 DYNAMISCH AANWEZIGHEIDSPAN	P. 16
<b>3. HYGIËNE</b>	<b>P. 18</b>
3.1 ALGEMENE UITGANGSPUNTEN	P. 19
3.2 HYGIËNECOÖRDINATOR	P. 19
3.3 HYGIËNEVOORSCHRIFTEN TEAMS EN ARBITRAGE	P. 21
3.4 HYGIËNEVOORSCHRIFTEN MEDEWERKERS	P. 22
<b>4. ACTIVITEITEN WEDSTRIJDAG</b>	<b>P. 26</b>
4.1 VOORBEREIDING	P. 27
4.2 TRANSPORT	P. 28
4.3 VOORAFGAAND AAN DE WEDSTRIJD	P. 30
4.4 TIJDENS DE WEDSTRIJD	P. 31
4.5 NA AFLOOP VAN DE WEDSTRIJD	P. 32
<b>5. AANWEZIGE DOELGROEPEN</b>	<b>P. 34</b>
<b>6. OPENBARE ORDE</b>	<b>P. 42</b>
<b>BIJLAGE 1</b> MEDISCH PROTOCOL TEAMS	<b>P. 46</b>
<b>BIJLAGE 2</b> AFSTEMMINGSCHECKLIST BIJ GEBRUIK HOTELACCOMMODATIES	<b>P. 56</b>
<b>BIJLAGE 3</b> COVID-19 PROTOCOL VOETBALREGISTRATIE FOX SPORTS	<b>P. 60</b>

## HOOFDSTUK 1

## ROUTEKAART

6

## 1.1 OVERHEIDSMAAATREGELEN

Er gelden momenteel landelijke maatregelen om de verspreiding van het coronavirus, dat de ziekte COVID-19 veroorzaakt, in te dammen. Deze maatregelen worden afgekondigd door het kabinet, mede op advies van het RIVM. De 25 veiligheidsregio's zijn gemeente-overstijgend verantwoordelijk - met inachtneming van de aanwijzingen van de minister van Volksgezondheid, Welzijn en Sport (VWS) - voor de bestrijding van de crisis. Daarnaast coördineren de veiligheidsregio's met gemeenten, brandweer, Geneeskundige Hulpverleningsorganisatie (GHOR) en politie de regionale uitvoering van de overheidsmaatregelen. Tijdens deze crisis wordt een aantal gemeentelijke bevoegdheden overgenomen door de voorzitter van de veiligheidsregio.

Bij de uitvoering van dit protocol, zullen altijd de op dat moment geldende maatregelen worden nageleefd en geïntegreerd in de planvorming.

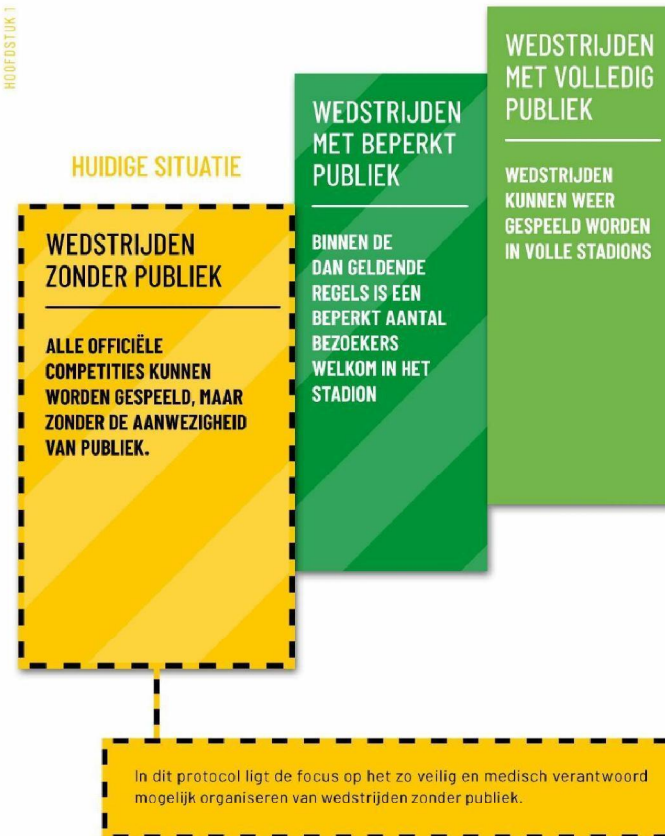
7

## 1.2 FASES BETAALD VOETBAL

De voetbalbranche moet voorbereid zijn op alle ontwikkelingen rondom het coronavirus. Er moet bijvoorbeeld ook rekening worden gehouden met een scenario waarbij het virus weer sneller om zich heen grijpt en maatregelen weer worden opgeschaald. Dat betekent dat er verschillende scenario's worden uitgewerkt. Hiermee kan snel geschakeld worden indien de situatie verandert. Het betaald voetbal zal zich naar verwachting op verschillende momenten door de volgende fases bewegen:



8



9



## HOOFDSTUK 2

# ZONERING EN AAN- WEZIGHEIDS PLAN

10

## HOOFDSTUK 2

Het voornaamste uitgangspunt bij de organisatie van voetbalwedstrijden zonder publiek is dat **alleen personen die functioneel aanwezig moeten zijn**, toegang krijgen tot het 'wedstrijdnoodzakelijke' deel van het stadion. Hierbij zijn de volgende richtlijnen van belang:

- Iedereen die betrokken is bij de organisatie van de wedstrijd én op locatie aanwezig moet zijn, moet geaccrediteerd zijn voor de betreffende wedstrijd. De thuis spelende BVO is verantwoordelijk voor de implementatie van het accreditatiesysteem.
- Het aantal aanwezigen moet daarbij te allen tijde tot een minimum worden beperkt en uitsluitend noodzakelijk aanwezige personen betreffen.
- Er zal gewerkt moeten worden met een accreditatiesysteem waarin 4 verschillende zones worden gehanteerd. Er mogen niet meer dan 100 personen aanwezig zijn per zone.
- Het maximale aantal personen per zone mag nooit de 100 personen overschrijden. Dit is in lijn met de regel van de overheid dat samenkomsten in een gebouw die noodzakelijk zijn voor de continuering van de dagelijkse werkzaamheden van instellingen, bedrijven en andere organisaties met ten hoogste 100 personen per zelfstandige ruimte doorgang kunnen vinden.
- De belangrijkste zone is zone 1 waar de spelers, staf en officials komen die allemaal getest zijn. Het contact dat zij hebben met andere mensen dient tot een minimum beperkt te worden.
- Binnen iedere andere zone dient het aantal aanwezigen ook tot een minimum te worden beperkt. Dit om te risico's op overdracht van het coronavirus te beperken en te garanderen dat het aantal personen binnen één locatie niet te groot is.
- De thuis spelende BVO dient per wedstrijd een lijst te hebben met de namen van aanwezige personen, hun functie en voor welke zone zij een accreditatie hebben. Deze lijst wordt door de veiligheidscoördinator op de wedstrijddag in de Keten Voorziening Voetbal (KVV) geüpload.

11

- Vanaf uiterlijk 1,5 uur voor aanvang van de wedstrijd wordt er strikt gehandhaafd op de geldende zones.
- Er wordt getracht het aantal ingangen te beperken tot een minimum.



Betreft functionele invulling van medewerkers die betrokken zijn bij de organisatie van een wedstrijd zonder publiek.

## 2.1 STADIONZONES

Voor een adequate organisatie wordt geadviseerd om te werken met 4 zones.



## 2.2 TOTAAL AANTAL AANWEZIGEN

Het totale aantal noodzakelijk aanwezige personen bij (grotere) wedstrijden in de Eredivisie en KNVB-beker is op het moment dat de wedstrijd aanvangt, naar verwachting een kleine 300.

In de lokale situatie kan het mogelijk zijn dat er minder personen van een bepaalde doelgroep noodzakelijk aanwezig zijn. Dit betekent niet dat er mag worden aangevuld met andere, niet strikt noodzakelijke, personen. Het aantal aanwezigen moet te allen tijde tot een minimum worden beperkt en uitsluitend betreffende noodzakelijk aanwezige personen.

De verdeling kan er dan uitzien als onderstaand. In hoofdstuk 5 worden de verschillende doelgroepen nader toegelicht. Het is aan het thuis spelende team om een lokale indeling van onderstaande doelgroepen nader uit te werken en te specificeren. Zie bijlage 4 & 5 voor een voorbeeld van een minimale inzet van noodzakelijke aanwezige personen voor zowel de Eredivisie als de Keuken Kampioen Divisie.

## 2.3 ACCREDITATIESYSTEEM

Een zorgvuldige planning, implementatie en uitvoering van het accreditatiesysteem met de vier zones is cruciaal. Hierbij gelden de volgende voorwaarden:

- De thuispelende BVO is verantwoordelijk voor het opzetten, implementeren en controleren van het accreditatiesysteem.
- Accreditaties worden op basis van noodzakelijke aanwezigheid verstrekt.
- Als onderdeel van de toegangscontrole moeten thuisclubs gebruik maken van accreditaties met markering van de 4 verschillende zones.

Accreditaties worden idealiter vooraf verspreid, eventueel kunnen deze ook bij de ingang of een centraal punt buiten het stadion worden uitgegeven op basis van de aanwezigheidslijst. Geadviseerd wordt om medewerkers gespreid te laten arriveren, zodat ook bij de ingangen geen drukte ontstaat en iedereen voldoende afstand kan aanhouden.

De scheiding tussen zones moet duidelijk zichtbaar zijn voor alle aanwezigen, bijvoorbeeld door de aanwezigheid van accreditatieposters.

Iedere aanwezige dient bij binnenkomst in het bezit te zijn van een geldige accreditatie voor de wedstrijd.

Tot uiterlijk 1,5 uur voor aanvang van de wedstrijd, kan flexibel worden omgegaan met de zonering.

Vanaf uiterlijk 1,5 uur voor aanvang van de wedstrijd wordt er strikt

- gehandhaafd op de scheiding binnen de verschillende zones.

Zones moeten fysiek afgescheiden kunnen worden. Het plaatsen van (extra) hekwerk rond de tv-compound kan bij enkele stadions nodig zijn om te garanderen dat alleen geaccrediteerde personen aanwezig zijn.

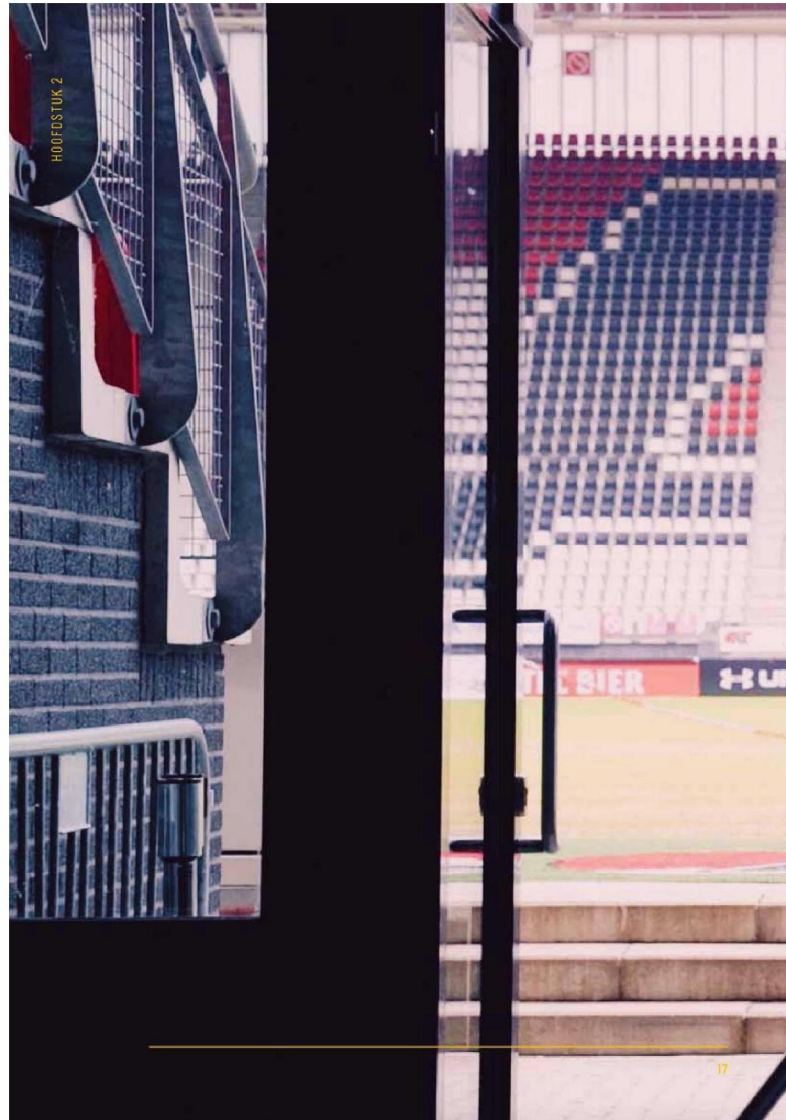
Voldoende, duidelijke signing van de verschillende zones binnen het stadion is noodzakelijk.

Een zeer beperkt aantal All Access-accreditaties mag worden uitgegeven aan personen die vanuit hun functie toegang tot alle ruimtes moeten kunnen hebben. Denk hierbij aan de veiligheidscöördinator (beide teams), productie leider tv, politiecommandant en stadionmanager.

Voor BVO's die zelf niet de faciliteiten en middelen in huis hebben om accreditaties te produceren, kan de afdeling ticketing van de KNVB een geschikte oplossing aandragen en eventueel assisteren.

## 2.4 DYNAMISCH AANWEZIGHEIDSPAN

Het kan wenselijk zijn een dynamisch aanwezigheidsplan op te stellen. Dit om te garanderen en inzichtelijk te maken dat het maximale aantal van 100 aanwezigen in een zone op geen enkel moment wordt overschreden. Afhankelijk van de lokale situatie kan het volstaan om dit eenmalig op te stellen. De dynamische aanwezigheid van personen binnen de verschillende zones is verdeeld in verschillende tijdsvakken. Een bewerkbaar Exceldocument is beschikbaar voor alle veiligheidscoördinatoren, zodat zij deze kunnen gebruiken.





## HOOFDSTUK 3

# HYGIËNE

18

### HOOFDSTUK 3

## 3.1 ALGEMENE UITGANGSPUNTEN

Fysiek contact mag alleen op het speelveld plaatsvinden (tussen spelers). In alle andere gevallen dienen de volgende basisregels te worden nageleefd:

- Houd 1,5 meter afstand (2 armlengtes) van anderen;
- Was je handen met water en zeep en droog deze daarna goed;
- Hoest en nies in de binnenkant van de elleboog
- Schud geen handen
- Blijf bij klachten thuis en laat je testen.

De publieke aandacht voor het profvoetbal, de teams en de betrokkenen in het stadion zal onder de huidige omstandigheden nog groter zijn dan voorheen. We vragen dringend om voorbeeldgedrag op het gebied van hygiëne en overige voorschriften buiten het veld. Voor alle aanwezigen geldt de verplichting om de (op dat moment) geldende regels en voorschriften vanuit de overheid strikt na te leven.

## 3.2 HYGIËNECOÖRDINATOR

Er wordt binnen iedere BVO of organisator één functionaris aangesteld die toeziet op coördinatie en controle van de ingestelde maatregelen. Dit is een lid van de medische staf van de thuis spelende ploeg, of hieraan gelieerd, zodat uniformiteit in maatregelen zoveel mogelijk gewaarborgd blijft. Deze "hygiënecoördinator" stemt randvoorwaarden en voorschriften op medisch- en hygiënisch gebied af met de afdeling wedstrijdorganisatie en/ of veiligheidsmanager, waaronder:

- Het zorgdragen voor de informatievoorziening over de hygiënevoorschriften aan iedereen die aanwezig is.
- De actuele gezondheidsstatus (laten) controleren van iedereen die werkzaam is in het stadion.

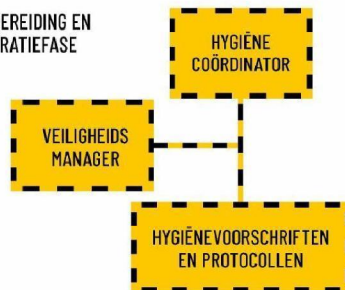
19

- Het in samenwerking met de GGD organiseren van de juiste zorg bij verdenking op aanwezigheid COVID-19 bij aanwezigen en toezien op een zorgvuldige transfer zonder risico op besmetting van anderen.

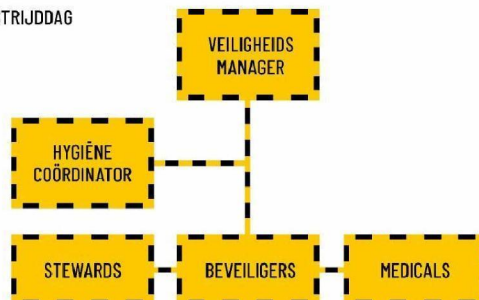
Indien nodig of gewenst hebben de hygiënecoördinator en de verantwoordelijke voor de wedstrijdorganisatie op de wedstrijddag telefonisch ruggespraak over de te volgen procedures indien zij niet fysiek kunnen overleggen.

De hygiënecoördinator en de veiligheidscoördinator hebben de tevens volledige bevoegdheid om een persoon toegang te weigeren en accreditaties in te trekken.

#### VOORBEREIDING EN PREPARATIEFASE



#### WEDSTRIJDDAG



### 3.3 HYGIËNEVOORSCHRIFTEN TEAMS & ARBITRAGE

Voor de teams geldt een specifiek medisch protocol (zie bijlage 1). Daarnaast geldt op wedstrijddagen in stadions een aantal aanvullende voorwaarden voor de teams en arbitrage.

#### Algemene hygiënevoorschriften:

- Voor teams geldt dat fysiek contact alleen op het speelveld mag plaatsvinden (tussen spelers).
- Coaches, staf en wisselers kunnen, indien vereist, aanvullende beschermingsmiddelen dragen op momenten dat het houden van voldoende afstand niet kan worden gegarandeerd.
- Wedstrijdballen worden voor en tijdens de wedstrijd gedesinfecteerd door ballenjongens/-meisjes.
- Er worden uitsluitend persoonlijke waterflessen gebruikt. Deze dienen als zodanig herkenbaar te zijn.
- De medische staf (teamartsen, fysiotherapeuten, revalidatietrainers etc.) werkt, indien vereist, bij behandelingen van teamleden met aanvullende beschermingsmiddelen conform actuele regelgeving.
- De medische staf is verantwoordelijk voor de handhaving van de hygiëne in het kleedkamergebied.
- Voor wat betreft catering in het kleedkamergebied bestaat er enkel de mogelijkheid om per speler een gepersonaliseerd pakket voor te bereiden en na de wedstrijd uit te geven. Deze dienen door de eigen club te worden verzorgd. Om de aanwezigheid in de kleedkamer zoveel mogelijk te beperken, wordt dit niet in de kleedkamer gegeten.

### 3.4 HYGIËNEVOORSCHRIFTEN MEDEWERKERS

Het waarborgen van de veiligheid en het minimaliseren van gezondheidsrisico's voor aanwezigen in het stadion, waaronder medewerkers, heeft de hoogste prioriteit bij het organiseren van wedstrijden. Het uitgangspunt hierbij is vanzelfsprekend om elke werknemer maximaal te beschermen tegen het SARS-CoV-2 virus. In samenspraak met de hygiëne coördinator worden specifieke instructies voor personeel opgesteld. Hierin wordt onder andere opgenomen:

- Medewerkers dienen zich tijdens hun werkzaamheden te houden aan de algemeen geldende voorschriften vanuit de overheid.
- Een medewerker die tot één van de risicogroepen behoort maakt zelf een afweging of het werken medisch verantwoord is voor de eigen gezondheid.
- Consequente hygiëne is belangrijk, verantwoordelijk gedrag van iedereen is vereist.
- Alle aanwezigen moeten expliciet kennisnemen van de geldende hygiënevoorschriften.
- Om de veiligheid van spelers, staf en officials te waarborgen, zal een strikte scheiding en afstand worden gehanteerd tussen deze doelgroep en overige aanwezigen in het stadion (Zone 1 en de overige zones). Uitzondering hierop zijn:
  - Field producer (TV) (niet toegestaan in kleedkamergebied); Liaison van de commandokamer
  - Hygiëneteam in Zone 1 (enkel wanneer spelers niet aanwezig zijn),
  - Bij calamiteiten personen met een All Access accreditatie (deze dient tot een absoluut minimumaantal te worden beperkt).
  - Zij dienen altijd op 1,5 meter afstand van andere aanwezigen te blijven en zullen aanvullende beschermingsmiddelen dragen indien nodig.
- Werknemers moeten zoveel mogelijk gespreid van elkaar arriveren bij

- het stadion, verblijven in het stadion en het stadion verlaten.
- Het samen reizen in auto's (carpoolen) wordt afgeraden, tenzij dit personen uit hetzelfde huishouden betreft.
- Bij gebruik van openbaar vervoer, dienen de daarvoor geldende voorschriften strikt te worden opgevolgd.
- Alle werknemers melden zich bij de vooraf aangewezen toegangspoort van het stadion.
- Medewerkers wassen regelmatig hun handen of desinfecteren deze met desinfecterende handgel.
- Bij de ingang van het stadion worden alle aanwezigen, als dit niet al vooraf is gebeurd, voorzien van beschermende middelen indien deze vereist zijn voor de ruimte waarbinnen zij hun werkzaamheden uitvoeren.
- Laat binnendeuren zoveel mogelijk open (tenzij dit in strijd is met wet- en/of regelgeving) en vermijd het aanraken van deurklinken.
- Handen wassen of desinfecteren na ieder gebruik van gezamenlijk materiaal (portofoons, scanners, tv-camera's etc.).

**Gezondheidscheck**

Bij het betreden van het stadion, wordt iedere medewerker onderworpen aan een gezondheidscheck. Onderdeel hiervan is een (mondelijke) verklaring dat de aanwezige bekend is met de geldende hygiënevoorschriften. Deze is conform de vragenlijst van het RIVM bij contactberoepen en horeca. Stel hierbij de vragen hier links afgebeeld:

Als één of meerdere vragen met "ja" worden beantwoord, beslist de hygiënecoördinator of de veiligheidscoördinator, over het verlenen van toegang en het uitvoeren van werkzaamheden. Deze beslissing wordt genomen op basis van de lokaal gemaakte afspraken met de GGD.

Personeelsleden die worden ingezet bij wedstrijden, worden voorafgaand aan de wedstrijddag reeds geïnformeerd over deze gezondheidscheck. Indien zij klachten hebben, wordt hen gevraagd om zich tijdig af te melden voor hun dienst. Hierdoor kan er vooraf geanticipeerd worden op uitval van personeel en eventuele tekorten worden voorkomen.

Let op: bezoekers en medewerkers mogen naar hun gezondheid worden gevraagd, maar de antwoorden mogen niet worden geregistreerd.

## Vragen voor de gezondheidscheck

1

Heb je de afgelopen 24 uur of op dit moment één of meerdere van de volgende (milde) klachten: neusverkoudheid, loopneus, niezen, keelpijn, lichte hoest, benauwdheid, verhoging, koorts en/of plotseling verlies van reuk of smaak?

2

Heb je op dit moment een huisgenoot/gezinslid met koorts en/of benauwdheidsklachten?

3

Heb je het nieuwe coronavirus gehad (vastgesteld met een laboratoriumtest) en is dit in de afgelopen 7 dagen vastgesteld?

4

Heb je een huisgenoot/gezinslid met het nieuwe coronavirus (vastgesteld met een laboratoriumtest) en heb je korter dan 14 dagen geleden contact gehad met deze huisgenoot/gezinslid terwijl hij/zij nog klachten had?

5

Ben je in thuisisolatie omdat je direct contact hebt gehad met iemand waarbij het nieuwe coronavirus is vastgesteld?

## HOOFDSTUK 4

# ACTIVITEITEN WEDSTRIJD- DAG

26

## HOOFDSTUK 4

## 4.1 VOORBEREIDING

**Opbouw**

Mochten er op de dagen voorafgaand aan de wedstrijd activiteiten (opbouw, voorbereiding, trainingen) in het stadion zijn, gelden alle hygiënevoorschriften zoals omschreven in hoofdstuk 3 voor alle aanwezigen. Het accreditatiesysteem is nog niet actief, maar de organisator dient een goede registratie bij te houden van aanwezigen, waaronder ook leveranciers.

Op de wedstrijddag dienen alle voorbereidingen en opbouwwerkzaamheden gereed te zijn voordat de teams arriveren bij het stadion. Vanaf uiterlijk 1,5 uur voor de wedstrijd geldt een strikte handhaving van de zones binnen het accreditatiesysteem. Gedurende alle activiteiten is het niet toegestaan om met meer dan 30 personen in dezelfde ruimte te verblijven.

**Schoonmaak**

Alle ruimtes die voor, tijdens en na de wedstrijd in gebruik zijn, dienen vooraf grondig te worden schoongemaakt en gedesinfecteerd. Deze werkzaamheden dienen afgerond te zijn op de wedstrijddag voordat de eerste medewerkers aanwezig zijn. Hierna zijn de aanwezige hygiëneteams verantwoordelijk voor het bijhouden van schoonmaak en desinfectie van ruimtes en het bijvullen van handzeep en desinfectiemiddelen.

Tot uiterlijk 1,5 uur voor aanvang van de wedstrijd, kan flexibel worden omgegaan met de zoneringsplan omdat het totale aantal aanwezigen conform het dynamische aanwezigheidsplan in deze tijdvakken de 100 niet overstijgt. Wel dient iedereen die aanwezig is binnen het stadionterrein in het bezit te zijn van een geldige accreditatie.

**Veiligheidsoverleg**

Er vindt een gedegen vooroverleg plaats tussen beide teams, met betrokkenheid van de gemeente en politie. De afspraken worden vastgelegd in de Keten Voorziening Voetbal (KVV).

Op de wedstrijddag vindt er voordat de teams arriveren een aanvullend veiligheids-overleg plaats tussen de beide veiligheidscoördinatoren en de aanwezige lokale ketenpartners. Hierin worden alle genomen maatregelen besproken en vindt er bijsturing plaats waar nodig. Tevens zal de veiligheidscoördinator de scheidsrechter na aankomst informeren over de genomen maatregelen en procedures rondom de wedstrijdorganisatie. In de situatie waarin alle betrokkenen bij het veiligheidsoverleg met de scheidsrechter getest zijn, is het mogelijk dit overleg in zone 1 te houden. Mocht dat niet zo zijn, dan dient een ruimte hiervoor gereserveerd te worden, waarbij alle deelnemers ruimschoots 1,5 meter afstand kunnen houden. Iedereen die niet getest is heeft daarnaast een mondkapje op.

27

**Catering**

Indien clubs een snack, maaltijd en/of drinken willen aanbieden aan medewerkers of andere aanwezigen, dient dit bij voorkeur vooraf te zijn geprepareerd en klaargezet door maximaal twee personen die zijn belast met personeels-catering. Vanuit hygiëne oogpunt is het wenselijk om gebruik te maken van voorverpakte producten. Denk hierbij aan lunchpakketten voor medewerkers.

Ook kan onder deze omstandigheden gekozen worden om soepeler om te gaan met het meebrengen van eigen eten/drinken door aanwezigen. Het aantal uitgiftepunten van eten en drinken dient geminimaliseerd te worden. Ook moet er zoveel mogelijk voorkomen worden dat (groepen) medewerkers gelijktijdig in één ruimte samenkomen om te eten. Neem tot slot de overheidsregel in acht die stelt dat om 22.00 uur 'de zaak' is gesloten.

## 4.2 TRANSPORT

---

**Thuis spelend team:**

- Mocht het team samenkomen op een externe locatie (trainingscomplex of hotel) en per bus naar het stadion reizen gelden dezelfde voorschriften als voor het busvervoer van het bezoekende team.
- Een goede afstemming van reisschema's tussen beide teams is vereist. Het uitgangspunt moet zijn om beide elftallen niet tegelijkertijd bij het stadion te laten arriveren.

**Bezoekend team:**

- Omdat bij een positieve test alle personen die langer dan 15 minuten binnen 1,5 meter afstand zijn geweest van positief geteste persoon thuis moeten blijven (ongeacht het dragen van mondmaskers), wordt nadrukkelijk geadviseerd om busvervoer op de volgende wijze te organiseren:
  - Tijdens het vervoer wordt altijd de 1,5 meter afstand aangehouden en het aantal bussen wordt hierop afgestemd.
  - Desinfectie van bussen voorafgaand aan gebruik door teamleden is vereist.

- Wanneer tijdens het vervoer altijd voldoende afstand kan worden aangehouden, is gebruik van aanvullende beschermende materialen niet nodig tenzij anders voorgeschreven in overheidsrichtlijnen.
- Wanneer tijdens het vervoer voldoende afstand kan worden aangehouden, is gebruik van aanvullende beschermende materialen niet nodig tenzij anders voorgeschreven in overheidsrichtlijnen.
- De aankomst en vertrek van spelers(bussen) dient adequaat georganiseerd te worden, waarbij een goede scheiding op minimaal 1,5 meter moet worden gerealiseerd tussen teamleden en overige bezoekers op de route naar het kleedkamergebied. Overweeg om hierbij een tijdslot aan te houden waarin teams zich ongestoord naar de kleedkamer kunnen verplaatsen en de ruimte wordt vrijgehouden.

**Arbitrage:**

- Alle wedstrijdofficials reizen individueel naar het stadion.
- (Assistent-)scheidsrechters verzamelen uiterlijk een uur voorafgaand aan de wedstrijd bij de ingang van het stadion. Bij ontvangst wordt de arbitrage door de liaison van de commandokamer opgevangen en begeleid.
- Bij internationale wedstrijden is er wel sprake van georganiseerd vervoer van arbitrage en officials, onder dezelfde voorwaarden als bij busvervoer van teams.
- Waarnemers en coaches van arbitrage komen niet in zone 1.
- Het is de arbitrage niet toegestaan bezoekers mee te nemen.

## 4.3 VOORAFGAAND AAN WEDSTRIJDEN

### Kleedkamers:

- Waar mogelijk worden zo veel mogelijk verschillende kleedkamers ingezet zodat de 1,5 meter afstand kan worden gewaarborgd. Hierbij wordt een splitsing gehanteerd tussen basisspelers, reservespelers en technische staf.
- Indien er niet genoeg ruimtes beschikbaar zijn om deze splitsing aan te houden, moet een tijdsplanning worden gemaakt om de 1,5 meter te kunnen aanhouden. Indien de 1,5 meter afstand niet kan worden gegarandeerd, is het gebruik van aanvullende beschermende middelen wellicht vereist.
- De tijd die individuen in de kleedkamers doorbrengen, moet worden beperkt tot het strikt noodzakelijke (circa 30-40 minuten per speler).

### Spelerstunnel:

- In de spelerstunnel dient de minimale afstandsregel van 1,5 meter altijd te worden gehandhaafd (warming-up, betreden speelveld, tijdens de rust en na de wedstrijd).
- De thuisclub is als organisator verantwoordelijk om een tijdsschema (countdown to kick-off) op te stellen in overleg met de bezoekende club en arbitrage. Bij interlands wordt dit door KNVB/UEFA vastgesteld.
- Er moet worden voorkomen dat beide teams tegelijkertijd de spelerstunnel en spelersgebieden betreden/verlaten.

### Line-up:

- De elftallen betreden het veld na elkaar. Het thuisspelende team betreedt het veld hierbij als eerste.
- Geen player escorts.
- Geen clubmascottes.
- Geen elftafotó's.

- Geen stadionspeakers aan het veld.
- Geen handen schudden voor de wedstrijd.
- Geen fysiek contact bij de toss.
- Voor internationale wedstrijden zal vanuit UEFA/KNVB een aanvullend protocol voor pre-match ceremonies (volksliederen, line-up etc.) worden opgesteld.

## 4.4 TIJDENS DE WEDSTRIJD

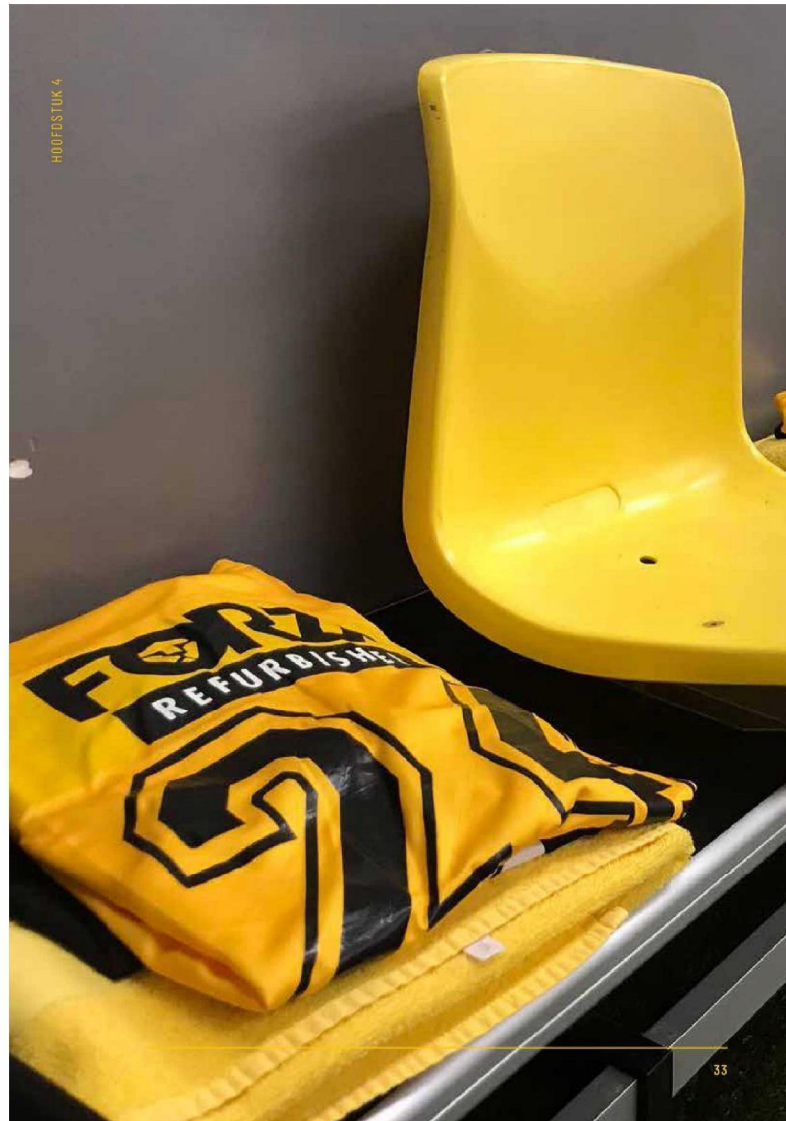
### Dug-outs en technische zones:

- Binnen Zone 1 worden alleen spelers en staf van de beide teams toegelaten die onderworpen zijn aan PCR-tests conform het testbeleid voor teams (zie ook bijlage 1).
- Uitzondering hierop zijn de field producer (TV)(niet in het kleedkamergebied), de liaison van de commandokamer en het hygiëneteam (alleen indien de spelers niet in het kleedkamergebied aanwezig zijn) in Zone 1, en indien nodig personen met een All Access accreditatie. Zij dienen altijd op 1,5 meter afstand van andere aanwezigen te blijven en zullen aanvullende beschermingsmiddelen dragen indien nodig.
- Dug-outs:
  - Binnen bestaande dug-outs dient voldoende ruimte te worden gehouden tussen gebruikte stoelen.
  - Waar mogelijk kan de direct aangrenzende tribune gebruikt worden om de hoeveelheid stoelen binnen de dug-out uit te breiden. In veel stadions zal dit niet kunnen en worden er extra stoelen geplaatst naast de bestaande dug-out.
  - Idealiter worden de stoelen die niet gebruikt worden afgedekt.
- Rust  
Net zoals voorafgaand aan de wedstrijd, verlaten beide teams na elkaar het veld richting de kleedkamers om te voorkomen dat grote aantallen personen zich tegelijkertijd in de spelerstunnel of het spelersgebied begeven. Hetzelfde geldt voor het betreden van het veld voor aanvang van de tweede helft.

## 4.5 NA AFLOOP VAN DE WEDSTRIJD

---

- Het aantal interviewposities (en aanwezigen) van rechthouders dient tot een minimum beperkt te blijven. Deze zijn altijd buiten zone 1. Ook moeten hierbij alle verplichte hygiënevoorschriften en afstandsvorschriften in acht worden genomen.
- Net als bij de aankomst dient ook bij het vertrek qua planning te worden gestuurd op het zo veel mogelijk scheiden van teams en arbitrage.
- De gebruikelijke mixed zone, vaak binnen Zone 1, blijft gesloten voor, tijdens en na de wedstrijd.
- Net als bij de aankomst dient ook bij het vertrek qua planning te worden gestuurd op het zoveel mogelijk scheiden van teams en arbitrage.



## HOOFDSTUK 5

# AANWEZIGE DOEL- GROEPEN

**Teams en arbitrage**

Beide teams bestaan maximaal uit de volgende aantallen personen die allen geaccrediteerd worden tot Zone 1:

- 11 basisspelers
- 12 wisselers
- 7 officials (coaches en staf in dug-out)
- Maximaal 5 extra officials die technische ondersteuning leveren voor hun team tijdens de wedstrijd (bijvoorbeeld materiaalman, assistent fysiotherapeut, etc.). Deze zitplaatsen moeten zich buiten de technische instructiezone en minimaal vijf meter achter of naast de dug-out bevinden.

De arbitrage (4 personen) dient ook geaccrediteerd te zijn voor Zone 1. Zij worden opgevangen bij de ingang van het stadion. Daarnaast is er in Zone 1 een liaison van de veiligheidsorganisatie aanwezig die in contact staat met de vierde official.

**Veiligheidspersoneel**

Om de orde in het stadion te kunnen bewaken en de veiligheid buiten het stadion te kunnen monitoren en coördineren is het vereist dat er veiligheidspersoneel aanwezig is. Denk hierbij aan de bezetting van de commandoruimte (veiligheidscoördinator, politie, brandweer en cameraoperators) en stewards voor accreditatiecontrole en toezicht op poorten en nooddeuren.

**Ballenjongens/-meisjes**

- Het aantal ballenjongens/-meisjes wordt zo veel mogelijk beperkt.
- De taakstelling van de ballenjongens/-meisjes is wel anders dan gebruikelijk. Hun voornaamste taak is het huishoudelijk reinigen van wedstrijdballen. Om deze reden wordt aanbevolen om deze ballenjongens/-meisjes zorgvuldig te selecteren en te voorzien van een grondige instructie over hun taakstelling.
- Langs het veld worden minimaal 20 wedstrijdballen klaargelegd tegen de boarding om een snelle hervatting van het spel te waarborgen.

- Wanneer een wedstrijdbal buiten de lijnen terechtkomt, legt een ballenjongen/-meisje deze weer terug langs de boarding.
- Ballenjongens/-meisjes werken op minimaal 1,5 meter afstand (2 armlengtes) van andere aanwezigen.

#### Schoonmaak/ Hygiëneteams

Het is van groot belang dat er voldoende zogenoemde 'hygiëneteams' worden ingezet op wedstrijddagen. De focus dient te liggen op het schoonmaken in de verschillende gebieden, met name voorafgaand aan de wedstrijd:

- **Kleedkamergebied en speelveld:** desinfectie/schoonmaken van oppervlaktes in kleedruimtes en dug-outs voordat de teams arriveren.
- **Overige stadionlocaties:** desinfectie/schoonmaken van oppervlaktes in publiekgebieden, toiletten, deurknoppen, trapleuningen en stoelen. Ook bij het monitoren en bijvullen van desinfectiemiddelen in alle ruimtes is een cruciale rol weggelegd voor deze teams. De nadruk dient te liggen op regelmatig handen wassen/ontsmetten.

#### TV-productie

Voor de tv-registratie van wedstrijden zijn er, afhankelijk van de grootte van de locatie en productie, naar verwachting 54 personen nodig in het stadion. Dit aantal is gebaseerd op het plan van de broadcaster en faciliterende partijen, waarbij is uitgegaan van een grote eredivisieproductie. Denk hierbij aan cameracrew, opbouwcrew, regie en presentatie. In bijlage 3 is als voorbeeld de eerste versie van het Covid-19 protocol van de broadcaster bij nationale wedstrijden terug te vinden.

Voor ieder stadion zal een apart productieplan worden opgesteld om invulling te geven aan de organisatie en inrichting van de productie binnen dit protocol.

Om tijdens de wedstrijd het aantal personen binnen de verschillende zones te beperken, wordt gerekend met de volgende aantallen personen die betrokken zijn bij de tv-productie:

ZONE	DOELGROEP	MAX TIJDENS WEDSTRIJD
ZONE 1 (VELD EN SPELERSGEBIED)	FIELD PRODUCER	1
ZONE 2 (OMGEVING SPEELVELD)	CAMERA CREW	15
ZONE 3 (TRIBUNE)	CAMERA CREW (PERS)- TRIBUNE, PRESENTATOREN	16
ZONE 4 (STADIONTERREIN)	TV COMPOUND, REGIE, ONDERSTEUNEND	22
<b>TOTAAL</b>		<b>54</b>

Voor en na de wedstrijd is er meer flexibiliteit nodig, onder meer tijdens de op- en afbouwwerkzaamheden. Dit moet worden opgenomen in de lokale dynamische aanwezigheidsplanning.

Ook voor de tv-crew geldt het accreditatiesysteem en de voorgenoemde algemene personeelsvoorschriften. Daarnaast is er een aanvullend protocol voor de tv-crew opgesteld door de producent waarin in onder meer beschreven staat hoe wordt omgegaan met materiaal en opstelling in regiewagens.

#### EHBO

- Naast het veld is de aanwezigheid van een brancard en het bijhorend 'stretcher team' van vier EHBO-ers vereist. Dit team neemt, zoals gebruikelijk, plaats in Zone 2, aan de zijde waar de dug-outs zich bevinden. Ook de eventueel aanwezige stadionsokter neemt plaats in dit gebied. Zolang het stretcher team niet ingezet wordt op het veld, dienen de teamleden ook 1,5 meter afstand te houden van elkaar.
- Voordat de spelers het veld betreden voor de warming-up dient het stretcher team reeds op zijn plaats te zitten. Er moet worden voorkomen dat de EHBO'ers, tenzij noodzakelijk, zich in Zone 1 ophouden. Leden van het stretcher team kunnen bij een blessure of noodsituatie bij een speler handelend optreden. Zij dienen daarbij gebruik te maken van de professioneel noodzakelijke beschermingsmiddelen om mogelijke overdracht te voorkomen.
- Gezien het geringe aantal aanwezige personen in het stadion, volstaat de aanwezigheid van maximaal twee EHBO-ers voor Zone 3 en 4. Het gebruik van een EHBO-ruimte buiten een van de zones kan hiervoor worden ingezet.

**Aanwezigen tribunes (functioneel)**

Ook de toegang tot de tribune (Zone 3) is op basis van noodzakelijkheid. Bij voorkeur wordt er één tribunedeel gebruikt waar alle aanwezigen plaatsnemen. Indien noodzakelijk kan hier een specifiek ingerichte perstribune aan worden toegevoegd, maar enkel wanneer de infrastructuur dit vereist. Uitgangspunten voor gebruik van tribunes zijn:

- Er zijn geen publiekscateringfaciliteiten en ontvangstruimtes geopend.
- Indien clubs een snack, maaltijd en/of drinken willen aanbieden aan aanwezigen dient dit bij voorkeur vooraf te zijn geprepareerd en klaargezet door maximaal twee personen die zijn belast met personeels-catering.
- Er wordt te allen tijde 1,5 meter (2 armlengtes) afstand gehouden op de tribune, personen zitten niet direct naast elkaar.
- Op plekken waar de minimale afstand van 1,5 meter onduidelijk kan zijn, dient extra markering/siging te worden aangebracht.
- Binnen de vereiste afstandseisen, dient de gebruikte sector zo compact mogelijk ingericht te worden (toiletten, trappenhuizen, liften, afstand tussen ingang en tribunedeel etc).
- Om te zorgen dat aanwezigen bij toiletten niet te dicht bij elkaar komen, kan markering op de grond aangebracht worden om de 1,5 meter afstand aan te geven. De aanwezige hygiëneteamen dienen de toiletfaciliteiten doorlopend te desinfecteren. Van urinoirs wordt 50% geblokkeerd zodat aanwezigen niet te dicht bij elkaar staan.

**Media**

Het aantal mediavertegenwoordigers dat, naast de (host) broadcaster, aanwezig kan zijn bij wedstrijden wordt zo veel mogelijk beperkt. Hierin dient door de persafdeling van de thuis spelende ploeg, bij voorkeur in overleg met een onafhankelijke belangenorganisatie als de Nederlandse Sport Pers Service, een aanwezigheidslijst te worden opgesteld per wedstrijd.

Binnen deze lijst dient een duidelijke scheiding en prioritering te worden aangebracht:

- 1 TV/radio/online
- 2 Schrijvende pers

**3 Eigen media (beide ploegen)****4 Overige media / fotografen (vanaf tribune)**

- Daarnaast is er ruimte voor het accrediteren van een beperkt aantal fotografen per wedstrijd binnen Zone 2. Zij dienen ook 1,5 meter afstand (2 armlengtes) te houden van elkaar en alle andere aanwezigen. Fotografen mogen enkel plaatsnemen aan beide korte zijden en aan de lange zijde tot aan de zestien meter tegenover de dug-outs (aan de kant waar niet de assistent-scheidsrechter actief is). Onder geen beding mogen zij in of rondom de dug-outs, het kleedkamergebied of de spelerstunnel komen.
- Beide elftallen hebben de mogelijkheid om twee videoanalisten aanwezig te laten zijn op de perstribune of het cameraplatform. Zij worden geaccrediteerd tot Zone 3 (tribune). Indien deze getest zijn, kan er wel voor worden gekozen om deze toegang te verlenen tot zone 1.
- Voorafgaand en direct na de wedstrijd kunnen enkele pitch-side presentatieplekken worden ingericht voor de rechtheouders binnen Zone 2. Dit dient echter te worden beperkt tot de strikt noodzakelijke en contractueel verplichte activiteiten. Ook het aantal personen hierbij moet tot een minimum worden beperkt. Tijdens deze interviews moet een minimale afstand van 1,5 meter aangehouden worden.
- Alle flashinterviews vinden plaats in Zone 2 (omgeving speelveld, zo dicht mogelijk bij zone 1).
- De traditionele post match media activiteiten voor de non-rightsholders-media (NRH) kunnen niet in de gebruikelijke vorm plaatsvinden:
  - De mixed zone (lees: de fysieke locatie) blijft gesloten. In de lokale situatie kan gekozen worden voor een alternatieve mixed zone (buitenlocatie zoals gracht of vanaf een tribune) op 1,5 meter afstand of digitaal.
  - Er is geen persconferentie na afloop van de wedstrijd in de perskamer. Ook hier kan lokaal worden gekozen om deze bijvoorbeeld digitaal te organiseren, waarbij media vanaf de tribune kan meekijken en vragen stellen.

**Bestuur en spelers**

Vanuit het commercieel platform van de ECV is het volgende besloten: zolang er geen uitpubliek mee mag, worden er ook geen spelerskaarten uitgegeven. Voor wat betreft het bestuur, hoeft enkel 25% van het normale aantal worden uitgegeven.

Voorbeeld: in de Eredivisie krijgt het bezoekend bestuur 15 kaarten, dat zou nu (uitgaande van ca. 25% capaciteitsbezetting) 4 worden. Het advies is om het aantal bezoekende bestuursleden te beperken tot maximaal 4. Het advies is om het aantal bezoekende bestuursleden te beperken tot maximaal 4.

- Uiteraard staat het clubs vrij daar onderling andere afspraken over te maken. Ook voor deze groep geldt dat aanwezigheid op basis van functioneel noodzakelijke aanwezigheid wordt afgewogen en zoveel als mogelijk beperkt.
- Bestuursleden dienen individueel te reizen.



## HOOFDSTUK 6

# OPENBARE ORDE

42

## HOOFDSTUK 6

**Stadionomgeving**

In het rekenmodel is voorzien dat er bij grotere wedstrijden 44 personen in Zone 4 belast zijn met toegangscontrole en de handhaving van de orde binnen de stadionpoorten.

Afhankelijk van het stadion, bevoegdheden en lokale afspraken zou de handhaving in de directe stadionomgeving een combinatie kunnen zijn van private inzet (stewards, beveiligers en/of servicemedewerkers) en handhaving/politie. De primaire taakstelling zal het aanspreken op, en handhaven van de afstandsvoorschriften en openbare orde zijn. Supporters die trachten toch naar het stadion te komen, worden vanuit deze inzet aangesproken. De aankomst en het vertrek van de spelers(bussen) wordt ook vanuit deze inzet georganiseerd.

De coördinatie zal vanuit de commandoruimte van het stadion verlopen. Hier zijn, net als bij reguliere wedstrijden, cameratoezicht en communicatiemiddelen voorhanden om dit effectief uit te voeren.

**Supporters**

Alle partijen zijn erbij gebaat dat wedstrijden kunnen worden gespeeld en dat er toestemming komt en blijft van de autoriteiten om deze te mogen spelen en de voortgang van de competitie te bewaken. Er wordt dan ook een beroep gedaan op BVO's en supportersverenigingen om proactief te communiceren met de achterban.

Geadviseerd wordt om lokaal de volgende werkwijze te hanteren in samenspraak met alle ketenpartners.

- **Voortraject:** Supporter Liaison Officers (SLO's) en supportersverenigingen zullen een belangrijke taak hebben om op voorhand in gesprek te gaan met supportersgroepen en hen op te roepen om elders naar wedstrijden te kijken, niet naar het stadion te komen en zich te houden aan de maatregelen van de regering en adviezen van het RIVM. SLO's kunnen daarnaast monitoren wat er leeft binnen de (fanatieke) aanhang, eventuele onrust in de kiem smoren en in overleg met de veiligheidsketen vooraf bijsturen waar mogelijk. Ook moet duidelijk gecommuniceerd worden dat horecافaciliteiten in het stadion (denk hierbij bijvoorbeeld aan supportershomes) gesloten blijven.
- **Aanspreken:** Wanneer er toch groepen of individuele supporters naar het stadion komen worden zij in eerste instantie aangesproken door stewards, beveiligers en/of servicemedewerkers en wordt hen

43

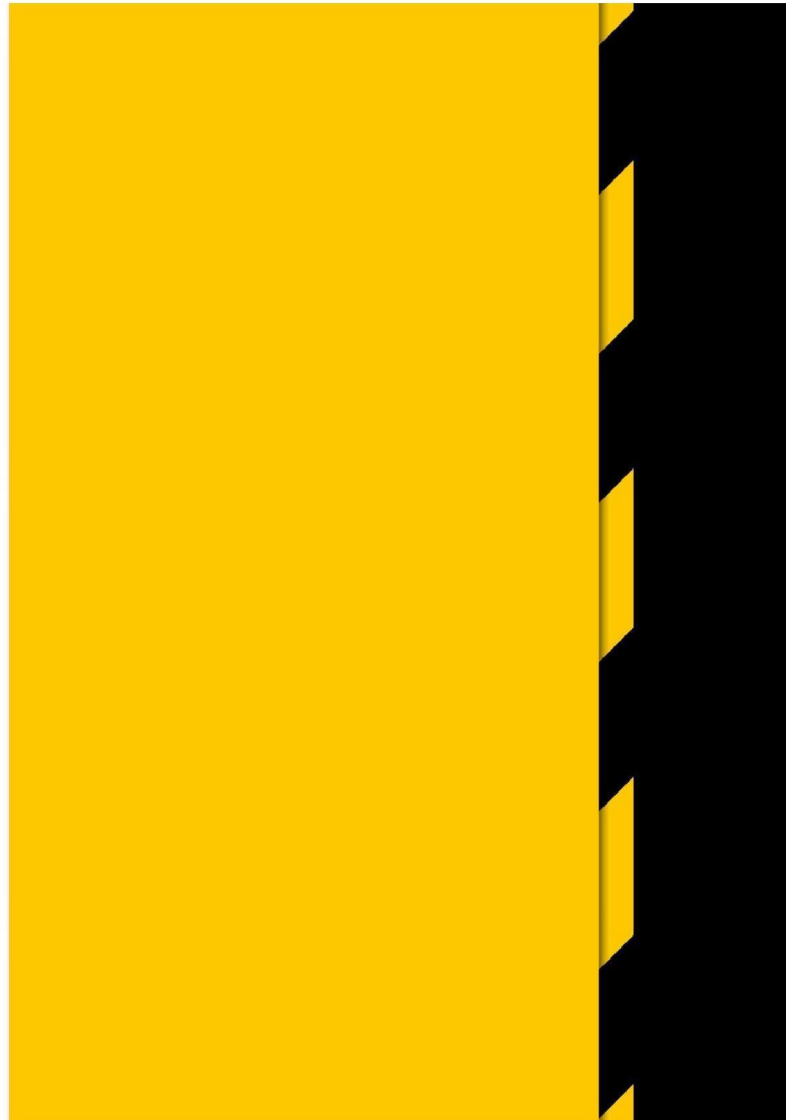
gevraagd het gebied te verlaten.

- **Handhaven:** Mochten supporters hier desondanks geen gehoor aan geven kan als ultiem middel worden gehandhaafd door handhavers en/of politie. Bij het niet opvolgen van aanwijzingen van stewards, service-medewerkers, handhavers en/of politie, kan een BVO daarnaast een landelijk stadionverbod opleggen.

Indien supportersgroepen op voorhand, met instemming en onder coördinatie van de SLO & VC, spandoeken of andere sfeerzaken voorafgaand aan de wedstrijd willen ophangen, dan is daar ruimte voor. Tevens kan in bredere zin op lokaal niveau invulling worden gegeven aan aankleding van stadions en sfeerbeleving, mits deze in lijn zijn met alle geldende veiligheidsvoorschriften.

#### **Fysieke maatregelen rond stadions**

Om de handhaving rondom de stadions te ondersteunen is het van belang dat zichtlijnen van buitenaf op het speelveld en/of mogelijkheden om binnen te dringen worden beperkt. Dit om te voorkomen dat supporters die naar het stadion komen alsnog binnen kunnen komen en/of de wedstrijd kunnen volgen. Het organiseren van grondige sluitronden door veiligheidspersoneel is van belang. Ook kan de noodzaak ontstaan tot het nemen van extra maatregelen (zoals hekwerk) om zwakke punten in stadions te beperken.



## BIJLAGE 1

# MEDISCH PROTOCOL TEAMS

## BIJLAGE 1

## Algemene medische uitgangspunten

Het doel van deze maatregelen is het voorkomen van transmissie van het coronavirus (SARS-CoV-2) bij eventuele (asymptomatische) besmetting.

De besluiten van de overheid en de aanbevelingen van het RIVM zijn leidend bij de organisatie en uitvoering van trainingen en wedstrijden<sup>1</sup>. Dit betekent voor de wedstrijddagen:

- 1** Alleen spelers en stafleden zonder luchtwegklachten (neusverkoudheid, loopneus, niezen, lichte hoest, keelpijn en/of verhoging >37.5 Celsius) zijn aanwezig.
- 2** Indien andere personen in het huishouden van staf of spelers klachten hebben, zoals verkoudheidsklachten met koorts en/of benauwdheid, blijven spelers en stafleden ook thuis.<sup>2</sup>
- 3** De standaard hygiënemaatregelen van het RIVM worden strikt nageleefd. Dat betekent ook niet spugen of snuiten op het veld!
- 4** Fysiek contact mag alleen op het speelveld plaatsvinden (tussen spelers). De 1,5 meter afstand wordt op andere momenten gehandhaafd.

## Organisatie rondom wedstrijden

- Er wordt één functionaris (hygiënecoördinator) aangesteld die toeziet op coördinatie en controle van de ingestelde maatregelen op de locatie. Dit is een lid van de medische staf of hieraan gelieerd.
- Het aantal ondersteunende personen, aanwezig tijdens en rondom wedstrijden wordt tot een absoluut minimum beperkt.
- Het streven is om op locatie voor ondersteuning van de wedstrijd maximaal twee fysiotherapeuten/ verzorgers, één arts en één medewerker facilitair beschikbaar te hebben per team.
- De hygiëneregels zijn zichtbaar opgehangen.

<sup>1</sup> <https://www.rivm.nl/coronavirus-covid-19>

<sup>2</sup> <https://www.rivm.nl/coronavirus-covid-19/actueel>

- In het stadion is een duidelijke routing aangegeven zodat personen elkaar zo min mogelijk passeren bij het betreden of verlaten van het stadion.

#### **Medisch**

- De aanwezigen hebben de medische staf vooraf geïnformeerd over mogelijke aanwezigheid van klachten, bij henzelf en huisgenoten, die kunnen passen bij de ziekte COVID-19. Bij aanwezigheid van klachten blijft speler/staflid thuis.
- Stafleden die tot één van de risicogroepen behoren, nemen in overleg met clubarts/behandelend arts een vrijwillige beslissing over beschikbaarheid rondom trainingen en wedstrijden.
- Wanneer COVID-19 gerelateerde klachten optreden, dient direct aanvraag voor een PCR-test in gang gezet te worden, ongeacht de aanwezigheid van periodieke screening.
- Omdat tijdens wedstrijden en trainingen de 1,5 meter afstand niet meer continue gehanteerd wordt, neemt de kans op transmissie mogelijk toe. Daarom zal naast de screening op klachten ook periodiek testen op aanwezigheid van besmetting met SARS-CoV-2 middels een PCR-test bij spelers en stafleden plaatsvinden. Dit is van kracht gedurende de door de KNVB georganiseerde competities (Eredivisie, Keuken Kampioen Divisie en TOTO KNVB Beker).

Het gaat hierbij specifiek om een SARS-CoV-2-RNA (neus- en keeluitstrijk + Polymerase Chain Reaction (PCR) test met analyse in een door een nationale accreditatie aangesloten bij de vereniging European co-operation for Accreditation geaccrediteerd laboratorium voor moleculaire SARS-CoV-2 diagnostiek,

#### **PCR-testen**

Omdat tijdens wedstrijden en trainingen de 1,5 meter afstand niet meer continue gehanteerd wordt, neemt de kans op transmissie mogelijk toe. Daarom zal naast de screening op klachten ook periodiek testen op aanwezigheid van besmetting met SARS-CoV-2 middels een PCR-test bij spelers en stafleden plaatsvinden. Dit is van kracht gedurende de door de KNVB georganiseerde competities (Eredivisie, Keuken Kampioen Divisie en TOTO KNVB Beker).

Het gaat hierbij specifiek om een SARS-CoV-2-RNA (neus- en keeluitstrijk + Polymerase Chain Reaction (PCR) test met analyse in een door een nationale accreditatie aangesloten bij de vereniging European co-operation for Accreditation geaccrediteerd laboratorium voor moleculaire SARS-CoV-2 diagnostiek<sup>3</sup>

Spelers en staf worden ten minste één keer per week en in elk geval vanaf 2 dagen voorafgaand aan de wedstrijd PCR getest.

- Uitsluitend spelers, stafleden en officials die een negatief testresultaat kunnen overleggen, mogen zone 1 (kleedkamergebied) op de wedstrijddag betreden, zoals vastgelegd in het Uitvoeringsbesluit – Testen op Coronavirus van de KNVB.
- In specifieke gevallen, waarbij klinisch herstel is opgetreden na een door PCR-test bevestigde infectie met SARS-CoV-2, kan dispensatie aangevraagd worden voor deelname aan wedstrijden, ondanks aanhoudend positieve PCR-testen. Deze aanvraag kan gedaan worden door aanmelden via [6.1.2e@knvb.nl](mailto:6.1.2e@knvb.nl).
- Controle van aanwezigheid negatieve testen spelers en staf geschiedt door inzage aan de 4e official van de negatieve testresultaten, na verkregen toestemming / informed consent van de betrokkenen.

Harmonisatie van testbeleid in Europese context is wenselijk zodra ook internationale wedstrijden weer gespeeld kunnen gaan worden met (beperkt) publiek. Dit geldt zowel voor clubcompetities als voor wedstrijden van nationale teams.

#### **Monitoren uitval door COVID-19:**

Vanaf het moment dat het mogelijk werd om de training in aangepaste vorm te hervatten, is aan de clubartsen verzocht een geanonimiseerd meldingsformulier in te sturen, zodat we de effecten van de trainingshervatting en het ontstaan van COVID-19 achtige klachten konden monitoren. Wij continueren deze registratie voor zolang nodig.

**Beleid positieve test bij speler/stafid/huisgenoot**

Een positieve test moet gemeld worden bij de lokale GGD die brononderzoek gaat uitvoeren.

<https://lci.rivm.nl/richtlijnen/covid-19#bronopsporing>

Als een speler, stafid of een huisgenoot positief test betekent dit quarantaine voor de betreffende speler of stafid. Hij volgt hierbij de adviezen zoals vastgelegd in de informatiebrief voor personen, die positief getest zijn op SARS-CoV-2 <https://lci.rivm.nl/informatiepatientthuis>

Het moment waarop de thuisisolatie opgeheven kan worden is afhankelijk van een aantal factoren, vastgelegd in het overzicht [https://lci.rivm.nl/richtlijnen/covid-19#index\\_Maatregelen](https://lci.rivm.nl/richtlijnen/covid-19#index_Maatregelen)

Voor de praktijk binnen de BVO kan dit als volgt vertaald worden:  
De thuisisolatie kan worden opgeheven als:

- Speler/stafid ten minste 24 uur symptomenvrij is en minimaal 7 dagen na de start symptomen.
- Er bij aanhoudende hoestklachten bij speler/ stafid deze ten minste gedurende 24 uur sterk afgenomen zijn, speler/stafid 48 uur koortsvrij is en een periode van minimaal 14 dagen na start symptomen verstreken is. Overweeg eenmalig testen.
- Er minimaal 72 uur verstreken is na afname van het monster vanaf het moment van afname bij asymptomatische personen (als onderdeel van screening)
- De lokale GGD akkoord is met het opheffen van de thuisisolatie.

**Beleid andere spelers/stafleden**

Bij het beoordelen door lokale gezondheidsautoriteiten of ook andere spelers en stafleden in isolatie of quarantaine geplaatst moeten worden is de mate van contact richtinggevend.

Belangrijk is daarbij de indeling in een drietal type contacten:

	Type	Contacttijd	Maatregel
1	Huisgenoten	Langdurig en < 1,5 meter	Quarantaine
2	Nauwe contacten	>15 minuten en < 1,5 meter < 15 minuten en < 1,5 meter + hoogrisico-blootstelling*	Thuisblijven, afstand houden, hygiëne-maatregelen, alert op klachten
3	Overige contacten	> 15 minuten en > 1,5 meter binnen dezelfde ruimte	Afstand houden, hygiëne-maatregelen, alert op klachten

\* Bijvoorbeeld in het gezicht hoesten, of direct fysiek contact zoals zoenen.

Bij het juist toepassen van het protocol trainingshervatting BVO's, en bij de passende invulling hiervan kunnen de andere spelers en stafleden beschouwd worden als minder dan 15 minuten binnen 1,5 meter afstand. Beperkende maatregelen zijn daarmee niet per se noodzakelijk, maar goede monitoring blijft wel geïndiceerd. Conform de huidige situatie met dagelijks controle op aanwezigheid van COVID-19 gerelateerde klachten door medische staf van de BVO. Dit blijft echter altijd ter beoordeling van de GGD.

Spelers en stafleden die niet aan de voorwaarden voldoen van eventueel risicovolle contacttijd kunnen door blijven trainen onder de voorwaarden, vastgelegd in het protocol. De noodzakelijke continue monitoring op klachten heeft daarin al een plaats.

Bij behoefte aan zekerheid ondergaan alle spelers en stafleden een test (PCR) om te kijken of er al sprake is van meer besmettingen.

Bij een positieve test wordt gehandeld conform beleid positieve test speler/stafid.

**Desinfectie en beschermende materialen**

- In de meeste ruimtes in het 'natte' deel van het kleedkamergebied zijn wastafels in voldoende mate aanwezig. Deze dienen ruim voorzien te zijn van zeep en/of desinfecterende vloeistoffen.
- Ieder persoon begint bij binnenkomst van het stadion met het grondig wassen van de handen.
- Herhaald handen wassen na hoesten, niezen, toiletbezoek, voor en na eten en bij zichtbare verontreiniging.
- Het gebruik van handschoenen kan in bepaalde gevallen gewenst zijn (bijvoorbeeld bij schoonmaak van ruimtes en materialen en bij gebruik van materialen met een oppervlak dat moeilijk te reinigen is).
- De deurknoppen en -klinken, toiletten en kleedkamers worden na gebruik huishoudelijk schoongemaakt. Deuren worden zo veel mogelijk opgehouden (geklemd) zodat de deurklinken en -knoppen niet hoeven worden aangeraakt. Daar waar dit niet mogelijk is (bijvoorbeeld deur van koelkast), of als er per ongeluk toch contact is gemaakt, worden de oppervlakten opnieuw gedesinfecteerd/schoongemaakt.
- Conform het advies van de brancheorganisatie Federatie Textiel-beheer Nederland (FTN) concluderen wij, dat er geen extra maatregelen noodzakelijk zijn bij het wassen van textiel als er geen verdenking aanwezig is op aanwezige besmetting met het coronavirus. Kleding kan daarom gewassen worden op 40 graden met een volledig wasprogramma. Voor andere vormen van textiel (handdoeken, schoonmaakdoeken e.d.) wordt geadviseerd op 60 of 70 graden gedurende tenminste 25 minuten te wassen.

**Gebruk kleedkamers en doucheruimtes**

- Voor alle ruimtes wordt waar mogelijk vooraf de doorloop aangepast, zodat er een aparte in- en uitgang wordt gecreëerd.
- Voor ruimtes waar dit niet kan wordt een duidelijke instructie aangebracht hoe de in- en uitloop zodanig geregeld wordt dat de 1,5 meter afstand (2 armlengtes) gehandhaafd kan blijven. Zo kort mogelijk gebruik van kleedkamer. Eventueel gebruik extra kleedkamers.
- Voor alle ruimtes wordt waar mogelijk vooraf de doorloop aangepast, zodat er een aparte in- en uitgang wordt gecreëerd.

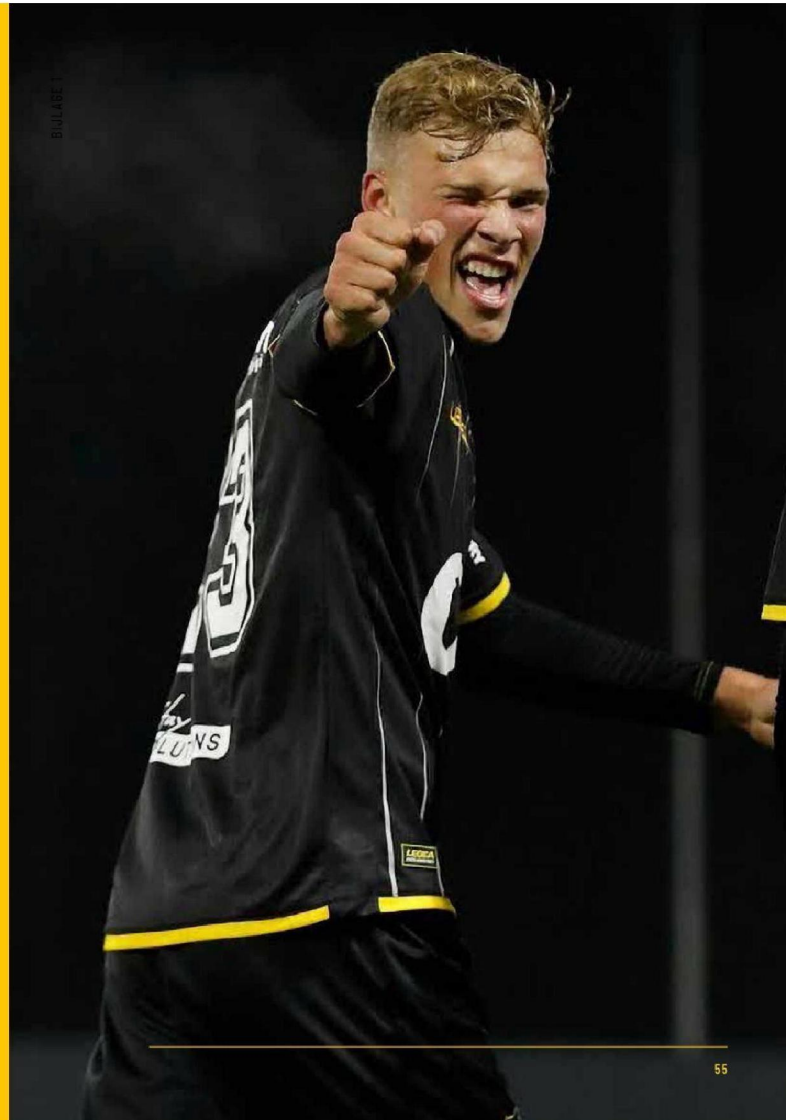
**Medische ruimte**

- De medische ruimte is zodanig ingericht dat er 1,5 meter afstand (2 armlengtes) gegarandeerd is tussen de spelers. Zo nodig wordt een extra ruimte ingericht om hieraan te kunnen voldoen.
- Alleen medisch noodzakelijke handelingen worden uitgevoerd. Dit is ter beoordeling aan de medische staf.
- De spelers worden voor verzorging zo veel mogelijk gekoppeld aan één en dezelfde fysiotherapeut/verzorger.
- De behandelaar is zich bewust van mogelijke overdracht bij spreken, lachen e.d. en beperkt dat in de ruimte tot een minimum tijdens behandeling/verzorging.

**Wedstrijden**

- De voor de wedstrijd noodzakelijke materialen worden zoveel mogelijk door één en dezelfde functionaris uitgezet en ingenomen.
- Zowel voorafgaand aan uitzetten als na inname van materialen wast deze functionaris grondig zijn handen.
- De gebruikte materialen worden voorafgaand aan de wedstrijd huishoudelijk gereinigd.

- Voor de vochtinname van de spelers/staf wordt gebruik gemaakt van petflessen, individueel gekoppeld, of eigen bidons.
- De medische staf en eventueel leden van het stretcher team kunnen bij een blessure of noodsituatie bij een speler handelend optreden. Zij dienen daarbij de professioneel noodzakelijke maatregelen te nemen om overdracht te voorkomen.



## BIJLAGE 2

# AFSTEMMINGS- CHECKLIST BIJ GEBRUIK HOTEL- ACCOMMODATIES

56

## BIJLAGE 2

In het geval een team voorafgaand aan de wedstrijd gebruik wenst te maken van een hotelaccommodatie is het aan te raden om onderstaande onderwerpen te bespreken en af te stemmen met het hotel alvorens het contract met het hotel getekend wordt of het team het hotel betreft.

#### **1. Vroegtijdige afstemming**

Vroegtijdig contact en afstemming door de hygiënecoördinator van het team met hotelmanager is vereist. Ook een locatiebezoek op voorhand met een delegatie van het team (bijvoorbeeld hygiënecoördinator, kok, veiligheidscoördinator, reisagent) is zeer aan te raden.

#### **2. Omvang hotelstaf dat in aanraking met team komt**

Houd de groep van de hotelstaf zo klein mogelijk. Stafleden moeten worden geïnstrueerd op het gebied van hygiëne. Betrek indien mogelijk geen individuen met een gezondheidsrisico (leeftijd, onderliggende medische aandoeningen).

#### **3. Exclusiviteit**

Het verdient aanbeveling dat het hotel, of een gedeelte hiervan (vleugel/verdieping) exclusief wordt gehouden voor het team. Contact met andere hotelgasten moet worden voorkomen. Mocht deze exclusiviteit niet haalbaar zijn, denk aan alternatieven als:

- Exclusieve in- en uitgang voor het team.
- Aparte hotelruimtes voor het team, zonder andere gasten (vleugel met kamers, eetzaal, meeting room).
- Eigen lift.

#### **4. Gemeenschappelijke ruimtes (wellness, fitness etc.)**

Vanuit medisch oogpunt is het niet aan te raden dat spelers en staf gebruik maken van dergelijke gemeenschappelijke ruimtes.

#### **5. Desinfectiemiddelen**

Vraag naar de desinfectiemaatregelen van het hotel. De aanbevolen norm is dat in iedere ruimte handdesinfectiemiddelen aanwezig zijn.

#### **6. Hygiëne van ruimte**

Voordat het team incheckt dienen hotelkamers en andere ruimtes die worden gebruikt door het team grondig te worden gedesinfecteerd. Denk bij de keuze van hotelkamers aan de mogelijkheid tot ventileren.

57

**7. Schoonmaak kamers**

Vanuit medisch oogpunt is het aan te raden dat kamers niet worden schoon-gemaakt terwijl het team in het hotel aanwezig is. Ook de aanwezigheid van schoonmaakpersoneel in de vleugel waar het team verblijft is af te raden. Bij korte verblijven in het hotel moet worden gezorgd dat er extra handdoeken en sanitaire voorzieningen worden meegebracht door de materiaalman van het team om contact met schoonmaakpersoneel te voorkomen.

**8. Materialen team**

Teams zijn zelf verantwoordelijk voor het omgaan met de materialen van de club. Hoe minder externe mensen teammaterialen aanraken, hoe beter.

**9. Inrichting ruimtes**

Zorg dat de eetzaal en meeting room groot genoeg zijn om minimaal 1,5 meter afstand tot elkaar te kunnen aanhouden.

**10. Afstemming gebruik eigen personeel**

Maak zo min mogelijk gebruik van hotelpersoneel en zet waar mogelijk eigen staf in voor werkzaamheden.

**11. Aanwezigheid hotelpersoneel**

Hotelpersoneel dat toch rond het team aanwezig is dienen, waar nodig geacht, aanvullende beschermingsmiddelen te dragen en regelmatig hun handen te desinfecteren. Ook moeten zij aanvullend worden geïnstrueerd en mogen zij in geval zij symptomen hebben onder geen beding toegang krijgen tot het teamhotel.

**12. Restaurant/eten**

Het minimaliseren van externe contacten is altijd aan te raden. Om het contact met restaurantpersoneel te minimaliseren zijn de volgende mogelijkheden:

- Zorg voor de aanwezigheid van voldoende eten, drinken en maaltijden voordat de spelers arriveren.
- Geen zelfbediening/buffet. Maaltijden worden geserveerd door eigen staf of een (minimaal) aantal hotelmedewerkers. Het eten wordt op een tafel klaargezet en afgehaald door de speler/trainer /staflid.
- De tafels worden pas afgeruimd nadat de spelers de eetruimte hebben verlaten, zodat er slechts een minimaal aantal medewerkers aanwezig is in de ruimte.

**13. Ventilatie**

Zorg voor ruimtes met voldoende ventilatiemogelijkheden. Mocht dit niet kunnen, zorg dan voor ruimtes waar niet te droge lucht via de airconditioning wordt verspreid (21°, luchtvochtigheid 50-60%).

**14. Algemene hygiëne instructies**

- Raak liftknoppen, trapleuningen of deurgrepen niet met de hand aan (alternatief: ellebogen / knieën).
- Wees zeer terughoudend bij het gebruik van mobiele telefoons/ tablets/ PlayStations etc. van andere personen.
- Ook binnen het team moet fysiek contact worden beperkt en moet iedereen waar mogelijk 1,5 meter afstand tot elkaar houden. Alleen op het speelveld is dit uitgezonderd.

**15. Algemeen**

Er moet worden gezorgd dat enkel stafleden die essentieel zijn voor het team rondom wedstrijden meereizen. Stafleden die niet essentieel zijn moeten waar mogelijk gecontacteerd worden via telefoon of videoconferenties.

## BIJLAGE 3

# COVID-19 PROTOCOL VOETBAL- REGISTRATIE FOX SPORTS



## INLEIDING

Vanaf het begin van de invoering van de Corona-maatregelen, hebben NEP, United en FOX Sports bij alle producties die zijn blijven doorlopen, maatregelen getroffen om onze medewerkers en klanten veilig te kunnen laten werken. De voorschriften van de Rijksoverheid en lokale overheden en de richtlijnen van het RIVM zijn daarbij leidend. NEP, United en FOX Sports zijn al sinds de invoering bekend met de Covid-19 richtlijnen vanuit het RIVM en de overheid en volgen deze strikt tijdens alle producties. Gedurende deze 2 maanden zijn we continu tv-producties blijven maken en hebben zodoende veel ervaring opgedaan in het veilig werken tijdens deze Corona crisis.

We informeren alle collega's actief over alle hygiënische maatregelen en we faciliteren de daarvoor benodigde middelen. Daarnaast hebben wij protocollen ingevoerd voor de activiteiten die onze mensen uitvoeren om onze dienstverlening mogelijk te maken. Het fysiek scheiden en/of verplaatsen van werkplekken in regie- en techniekruimtes in OB's en SNG's, zorgt ervoor dat iedereen met inachtneming van 1,5 meter afstand zijn of haar werk kan doen of fysiek van elkaar gescheiden is. Daarnaast is er goed nagedacht over alle processen rondom een productie, zoals bijvoorbeeld het vervoer naar en van locatie, het bouwen en breken van techniek op de werkvloer en het aanpassen van camerapositionering.

In dit document staan de algemene maatregelen die gelden voor het produceren van voetbalwedstrijden op locatie. We zijn in alle maatregelen uitgegaan van een 16 camera configuratie zoals die zal gelden voor de meeste klassiekers. Er zal verder per stadion nog een specifiek document worden opgesteld om de logistiek per stadion te specificeren. Ieder stadion heeft zijn eigen infrastructuur en zal daardoor specifieke eisen met zich meebrengen. Ook zullen in dit gedetailleerde document meerdere configuraties worden meegenomen. Dus van een 1 camera wedstrijd (ENG) tot de grootse mogelijke configuratie met 10+ camera's.

Naast de richtlijnen die worden genoemd in dit document geldt dat van iedereen binnen de productie wordt verwacht dat men elkaar aanspreekt op (risico onderschattend) afwijkend gedrag.

## ALGEMENE MAATREGELEN VOOR ALLE TV-PRODUCTIES

### **Personenvervoer van en naar locatie**

Waar mogelijk en afhankelijk van bijvoorbeeld de locatie en beschikbare parkeer-gelegenheid worden mensen met eigen vervoer gepland, zodat zij alleen kunnen reizen.

Bij personenvervoer via NEP of United zullen er in een 4-persoonsauto niet meer dan 2 mensen worden gepland en in een 8-persoonsauto niet meer dan 3 mensen. In deze auto's is er een afscheiding gemaakt met gebruik van zacht en flexibel doorzichtig kunststof tussen de banken, achter de hoofdsteun van een bank of rij stoelen, en niet tussen de stoelen op een rij. Alle contactoppervlakken worden voor en na gebruik schoongemaakt. Indien de richtlijnen voorschrijven dat aanvullende beschermingsmiddelen vereist zijn, zullen we dat invoeren voor alle medewerkers die op deze manier naar locatie komen.

In de productieschema's zal rekening worden gehouden met de aankomsttijden van de crew. Waar nodig zullen deze worden gespreid om concentratie van grote groepen mensen te voorkomen.

### **Productie**

De Project Manager van NEP of United maakt voor elke locatie waar de dienstdoende partij een productie gaat uitvoeren een inventarisatie van de voor die locatie en productie specifiek te nemen maatregelen en werkwijzen die moeten worden aangepast met betrekking tot veilig werken binnen de Covid-19 richtlijnen.

Hij of zij overlegt met de producer van FOX Sports wat er van eenieder op deze locatie wordt verwacht. Deze richtlijnen worden meegenomen in de callsheets die van iedere productie worden gemaakt. Dit callsheet wordt onder alle medewerkers digitaal verspreid.

Onderdeel van deze inventarisatie is het bepalen van het maximaal aantal mensen dat aanwezig kan zijn in de diverse ruimtes binnen de OB voor de desbetreffende productie en welke werkplekken buiten de OB kunnen worden gecreëerd. In gevallen waar dit niet mogelijk is worden andere oplossingen gezocht, door bijvoorbeeld het fysiek afscheiden van werkplekken door het plaatsen van plexiglas. Er worden procedures voor het betreden en verlaten van een OB vastgesteld en indien nodig bepaalde routes in en rondom een OB.

Daarnaast zal ook een inventarisatie gemaakt worden van de hoeveelheid mensen per tijdstip in de 4 aangewezen zones.

Op locatie draagt de Project Manager zorg voor het naleven van de protocollen voor de facilitaire medewerkers. Dit is altijd onder verantwoordelijkheid en in afstemming met de hygiënecoördinator en/of veiligheidscordinator van de club. Vanuit FOX Sports zal er een Producer op locatie aanwezig zijn om naleving van het beleid door de aanwezige medewerkers te controleren en waar nodig te corrigeren. De Project Manager en de Producer gelden als aanspreekpunt voor de clubs en KNVB.

Na afloop van de productie zullen de Project Manager en Producer evalueren en mogelijke verbeterpunten meenemen in de volgende productie.

### **Accreditatie**

Voor alle medewerkers zal er een accreditatie komen die geldt binnen de 4 zones. Dit is de nieuwe Eredivisie- of KKDpas voor het seizoen 20-21. Als de club eigen accreditaties hanteert zullen die door productie worden aangevraagd en uitgedeeld onder de medewerkers.

Er is een actief beleid binnen de productie om te garanderen dat het vastgestelde aantal mensen per zone niet te overtreden.

Er zal nadrukkelijk verzocht worden aan iedereen om alleen in de zones te komen waar men ook daadwerkelijk moet zijn.

De Project Manager en Producer zullen op het naleven van deze regels toezien.

**Opbouw en breek**

Om tot een goede TV-registratie te komen zal er voor de wedstrijd veel materieel in het stadion geplaatst moeten worden. Het gaat hierbij om kabels, camera's, microfoons en andere audiovisuele apparatuur. Hiervoor gelden de onderstaande richtlijnen:

- Indien vereist zullen alle opbouw en breek werkzaamheden zullen de medewerkers van NEP en United aanvullende beschermingsmiddelen dragen.
- Er zal gebouwd worden in kleine teams die uitdrukkelijk op 1,5 meter afstand van elkaar zullen blijven.
- Er zullen nooit meer mensen per zone aanwezig zijn dan in het overzicht hieronder weergegeven:

Buitenbouwwedstrijdregistratie   Geen deels / Stadio / NOS / Internationale FGT / Camera specials												
WEDSTRIJD	Rebellen	Luchtmob	Start	Breuk	Breuk	Lunch	Pre	Aftrap	Post	Post	WEDSTRIJD	WEDSTRIJD
1 BHM												
2 CAI												
3 CAN												
4 CAN												
5 CAN												
6 CAN												
7 CAN												
8 CAN												
9 CAN												
10 CAN												
11 CAN												
12 CAN												
13 CAN												
14 FODOR												
15												
16 RF ART												
17 RF												
18 RF												
19 RF												
20 RF												
21 RF												
22 RF												
23 SBA												
24 SBA												
25 SBA												
26 SBA												
27 SBA												
28 SBA												
29 SBA												
30 SBA												
31 SBA												
32 SBA												
33												
34 TRACKER												
35 TRACKER												
36 SBA												
37 GO-DM-ETW												
38 SBA												
39 SBA												
40 SBA												
41 SBA												
42 SBA												
43 SBA												
44 SBA												
45 SBA												
46 SBA												
47 SBA												
48 SBA												
49 SBA												
50 SBA												
51 SBA												
52 SBA												
53 SBA												
54 SBA												
55 SBA												
56 SBA												
57 SBA												
58 SBA												
59 SBA												
60 SBA												
61 SBA												
62 SBA												
63 SBA												
64 SBA												
65 SBA												
66 SBA												
67 SBA												
68 SBA												
69 SBA												
70 SBA												
71 SBA												
72 SBA												
73 SBA												
74 SBA												
75 SBA												
76 SBA												
77 SBA												
78 SBA												
79 SBA												
80 SBA												
81 SBA												
82 SBA												
83 SBA												
84 SBA												
85 SBA												
86 SBA												
87 SBA												
88 SBA												
89 SBA												
90 SBA												
91 SBA												
92 SBA												
93 SBA												
94 SBA												
95 SBA												
96 SBA												
97 SBA												
98 SBA												
99 SBA												
100 SBA												

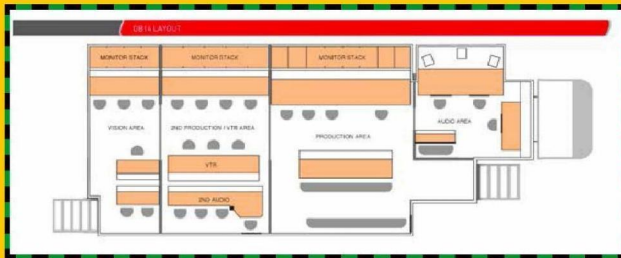
**TV-compound en OB**

Bij alle stadions is er een afgebakende tv-compound die binnen de plannen vallen onder Zone 4. Binnen deze compound gelden de onderstaande regels:

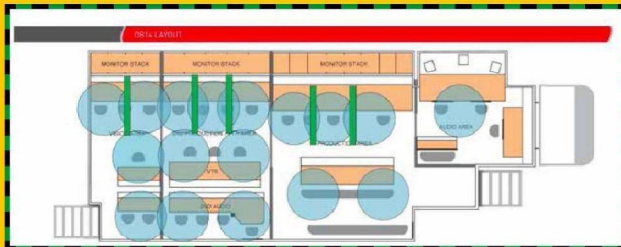
- Alleen toegang voor medewerkers van NEP, United, Hawkeye en FOX Sports met de juiste accreditatie.
- De OB is alleen toegankelijk voor diegenen die er dienen te zijn om de werkzaamheden uit te voeren.
- In alle OB's en materiaalwagens zijn diverse desinfecterende middelen aanwezig voor zowel het reinigen van de handen, werkplekken en apparatuur.
- Iedere medewerker reinigt voor en na gebruik zijn/haar werkplek en/of de apparatuur waar hij/zij mee heeft gewerkt.
- Elke OB wordt voor vertrek en na terugkomst in de pool vanbinnen schoongemaakt met speciale aandacht voor werkplekken en contactoppervlakken.
- Op iedere tv-compound dient een wasstation aanwezig te zijn, met het liefst stromend water, waar iedereen zijn handen kan wassen.
- Op diverse plekken op de tv-compound en in de OB zal voldoende desinfecterende handgel aanwezig zijn.
- Zaken als headsets, microfoon en oortjes worden na terugkomst in de pool schoongemaakt en gedesinfecteerd, en geseald klaargezet voor de volgende productie. Iedereen die in het bezit is van een eigen headset dient die zo veel mogelijk te gebruiken.
- Afhankelijk van de OB en configuratie van de wedstrijd kan een aantal werkplekken buiten de OB worden geplaatst. Dit kan in een ruimte van het stadion in de nabijheid van het tv-compound zijn, in de materiaalwagen, in extra faciliteiten naast de OB of een combinatie hiervan. Het zal in veel gevallen gaan om het verplaatsen van de werkplekken van de slomo-operators, maar bijvoorbeeld ook de Hoofd Beeld positie, shaders of de plek van de eindredacteur (indien aanwezig). Deze posities moeten zo dicht mogelijk bij de OB zijn en worden omschreven in de gespecificeerde documenten per stadion.
- De noodzakelijke werkplekken die overblijven in een OB en niet op 1,5 meter afstand van elkaar kunnen worden gecreëerd, worden van elkaar

gescheiden door gebruik van plexiglas of doorzichtig kunststof. We hebben hier op dit moment verschillende oplossingen voor die al in de praktijk zijn getest en worden toegepast.

VOORBEELD OUDE INDELING OB



VOORBEELD NIEUWE INDELING OB



66

VOORBEELDEN SCHEIDINGSWANDEN



Er zullen looproutes binnen de OB en procedures voor in- en uitgaan van de OB worden vastgesteld. Deze verschillen per OB en zullen opgenomen worden in de gespecificeerde documenten per stadion.

67

**Fieldproductie, presentatie, interviews en commentaar**

FOX Sports zal per wedstrijd een overzicht maken van hoeveel mensen ze op locatie willen hebben. We zullen het maken van een compleet programma op locatie, zoals dat gebruikelijk was, tot een minimum beperken. Wel zullen er altijd een commentator en interviewer aanwezig zijn.

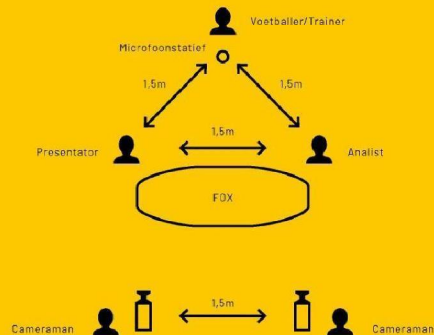
Ook hier geldt dat voor iedere wedstrijd er in het callsheet vermeld zal zijn wie er op locatie zullen zijn.

- Kleedkamer gebied is vanaf heden niet meer toegankelijk voor de Field-producer.
- Het is voor iedereen van NEP, United en/of FOX Sports verplicht om binnen een mondkapje te dragen. Dit geldt voor alle ruimtes in het stadion, ook in de OBY's.
- Alle presentatoren, verslaggevers, commentatoren en analisten van FOX Sports maken gebruik van een eigen in-ear en/of headset. We hebben deze middelen daarnaast altijd ook beschikbaar indien iemand hier niet zelf over beschikt of deze vergeet. Deze worden standaard voor gebruik gereinigd en geseald aangeleverd.
- Alle commentaarposities voor de NOS en FOX Sports worden op ruim 1,5 meter afstand van elkaar opgebouwd.
- Voor de interviews voor de NOS en FOX Sports werken we volgens de onderstaande tekening. Per stadion wordt er een specifieke plek aangewezen die voor spelers, coaches, interviewer en facilitaire medewerkers veilig is om te werken.



68

- Mocht FOX Sports of de NOS een crosstalk met de studio willen maken dan kan dat d.m.v. een "persoonlijke headset". Dit is een gedesinfecteerde headset die de speler of coach opzet en op die manier de studio kan horen maar ook naar de studio kan praten. Deze headsets worden maar door 1 persoon gedragen en zullen na ieder gebruik worden gedesinfecteerd.
- Presentatoren, analisten en andere personen die in beeld komen hoeven geen mondkapje te dragen. Wel dienen zich uitdrukkelijk te houden aan de 1,5 m afstand. Na de opnames dienen ook zij op de afgesproken plekken een mondkapje te dragen.
- Daar waar (camera)mensen dicht bij het speelveld moeten werken en er mogelijk contact met spelers zou kunnen ontstaan is het ook verplicht een mondkapje te dragen.
- Alle mogelijke werkzaamheden op het veld mogen alleen gedaan worden op het moment dat er GEEN Spelers op het veld zijn. Het betreden van het speelveld zal altijd worden gedaan MET mondkapje. Denk hierbij aan CCD's recht hangen, microfoons rechtzetten, etc.
- Alle medewerkers die rondom de stadesk en flash posities werken dienen ook mondkapjes te dragen. Ook al is de desk in de buitenlucht.
- Als FOX Sports toch besluit een programma op locatie te maken zullen we werken via de onderstaande tekening. Ook hier geldt dat dit in het callsheet vermeld is en iedereen zicht aan de afgesproken richtlijnen zal houden.



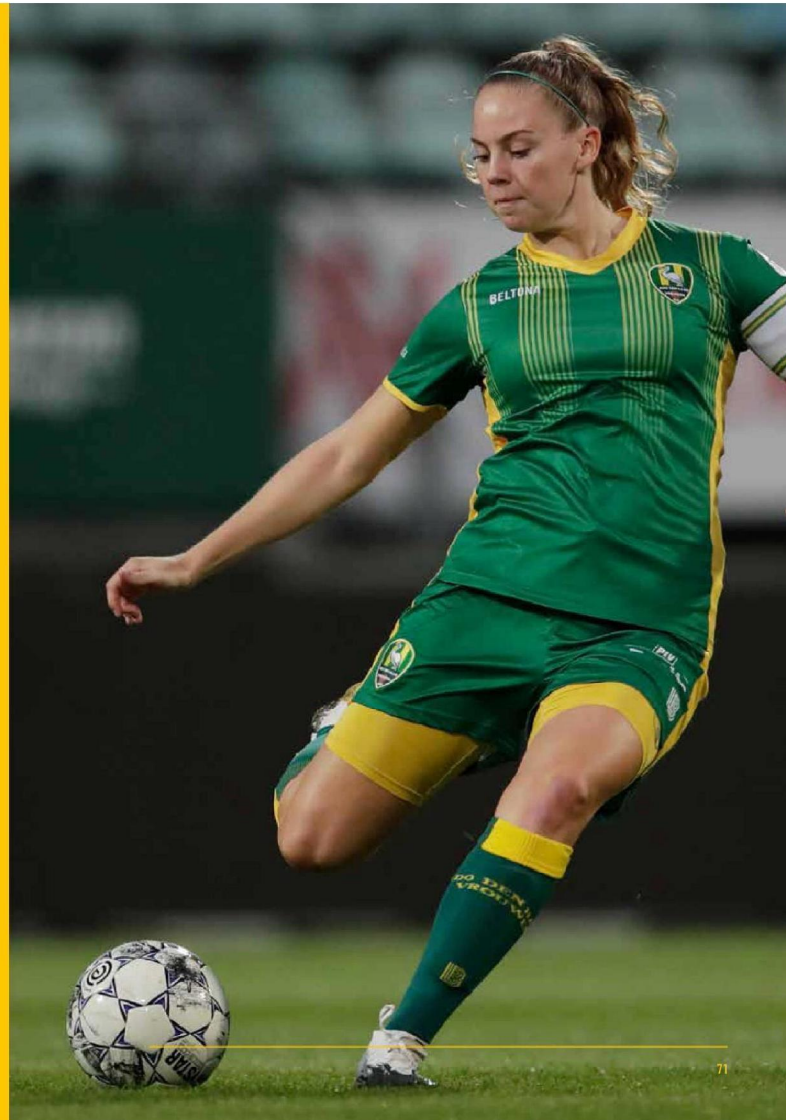
69

**Cameraposities**

- Er zal nauwkeurig moeten worden gekeken naar een aantal camera-posities in de diverse stadions.
- Voor alle posities gelden de richtlijnen van 1,5 meter afstand. Voor elk stadion en elke configuratie wordt een separaat document opgesteld met de exacte posities van de camera's.
- Aangezien er geen publiek in het stadion aanwezig is, ondervinden we hier geen problemen mee en kunnen we voor iedere positie een veilige plek garanderen.
- Alle medewerkers van NEP, United en FOX Sports en NOS die zich in Zone 2 begeven dragen, indien vereist, aanvullende beschermingsmiddelen. Dit geldt zowel tijdens de bouw, tijdens de wedstrijd en na afloop tijdens het breken.

**Catering**

- Met de cateraars van de stadions wordt overlegd om extra ruimte te creëren voor lunch en/of diner, zodat er met voldoende afstand van elkaar kan worden gegeten. Het eten gebeurt vervolgens in shifts. Alle tijdschema's worden opgenomen in de callsheets.
- Het eten dient vooraf verpakt, geleverd en klaargezet te zijn. In het stadion zijn op wedstrijddagen geen cateringvoorzieningen geopend.



## BIJLAGE 4: VOORBEELD MINIMALE BEZETTING WEDSTRIJD EREDIVISIE

EREDIVISIE (INDICATIEF TOTAAL 286)

ZONE 1 VELD EN SPELERSGEBIED	
ARBITRAGE	4
SPELERS (2X11)	22
WISSELSPELERS (2X12)	24
STAF (PER TEAM 7 IN DUG OUT)	14
EXTRA OFFICIALS TEAMS (2X5)	10
VEILIGHEID (LIAISON COMMANDOKAMER)	1
HYGIËNETEAM / SCHOONMAAK	2
<b>TOTAAL</b>	<b>77</b>

ZONE 2 OMGEVING SPEELVELD	
TELEVISIEREGISTRATIE	15
BALLENJONGENS/-MEISJES	5
STRETCHERTEAM (EHBO)	5
FOTOGRAAF	8
TECHNIEK (LED & VAR)	2
GRASTEAM	6
STEWARDS/BEVEILIGING	4
FIELD PRODUCER TV	1
<b>TOTAAL</b>	<b>46</b>

### ZONE 3 TRIBUNE

MEDIA	20
TELEVISIEREGISTRATIE	16
STEWARDS / BEVEILIGERS	10
TECHNIEK (OA, EL DATA)	8
WEDSTRIJDORGANISATIE	6
STAF COMMANDOKAMER	5
POLITIE / BRANDWEER	4
DELEGATIE THUISCLUB	4
DELEGATIE BEZOEKENDE CLUB	4
VIDEOANALYSE ELFTALLEN	4
WAARNEMERS (AUDITOR/ARBITRAGE)	3
EHBO	2
DOPINGCONTROLE	1
HYGIËNETEAM / SCHOONMAAK	2
<b>TOTAAL</b>	<b>89</b>

### ZONE 4 STADIONTERREIN

STEWARDS / BEVEILIGERS	44
TELEVISIEREGISTRATIE	22
TECHNIEK	2
AMBULANCEPERSONEEL	2
HYGIËNETEAM / SCHOONMAAK	2
PERSONEELSCATERING	2
<b>TOTAAL</b>	<b>74</b>

## BIJLAGE 5: VOORBEELD MINIMALE BEZETTING WEDSTRIJD KEUKEN KAMPIOEN DIVISIE

### KEUKEN KAMPIOEN DIVISIE (INDICATIEF TOTAAL 244)

Voor wedstrijden in de Keuken Kampioen Divisie is het maximaal aantal noodzakelijk aanwezige personen gemiddeld gezien lager, maar de algemene uitgangspunten zijn gelijk.

ZONE 1 VELD EN SPELERSGEBIED	
ARBITRAGE	4
SPELERS (2X11)	22
WISSELSPELERS (2X12)	24
STAF (PER TEAM 7 IN DUG OUT)	14
EXTRA OFFICIALS TEAMS (2X5)	10
VEILIGHEID (LIAISON COMMANDOKAMER)	1
HYGIËNETEAM / SCHOONMAAK	2
<b>TOTAAL</b>	<b>77</b>

ZONE 2 OMGEVING SPEELVELD	
TELEVISIEREGISTRATIE	12
BALLENJONGENS/-MEISJES	5
STRETCHERTEAM (EHBO)	5
FOTOGRAAF	8
TECHNIEK (LED)	1
GRASTEAM	6
STEWARDS/BEVEILIGERS	4
FIELD PRODUCER TV	1
<b>TOTAAL</b>	<b>42</b>

ZONE 3 TRIBUNE	
MEDIA	20
TELEVISIEREGISTRATIE	12
STEWARDS / BEVEILIGERS	10
TECHNIEK (DA, EL DATA)	4
WEDSTRIJDORGANISATIE	6
STAF COMMANDOKAMER	5
POLITIE / BRANDWEER	4
DELEGATIE THUISCLUB	4
DELEGATIE BEZOEKENDE CLUB	4
VIDEOANALYSE ELFTALLEN	4
WAARNEMERS (AUDITOR/ARBITRAGE)	3
EHBO	2
DOPINGCONTROLE	1
HYGIËNETEAM / SCHOONMAAK	2
<b>TOTAAL</b>	<b>81</b>

ZONE 4 STADIONTERREIN	
STEWARDS / BEVEILIGERS	20
TELEVISIEREGISTRATIE	16
TECHNIEK	2
AMBULANCEPERSONEEL	2
HYGIËNETEAM / SCHOONMAAK	2
PERSONEELSCATERING	2
<b>TOTAAL</b>	<b>44</b>

