

Resultaten RIVM Gedragsonderzoek – meting 10 (10-14 feb)

ONDER EMBARGO – uitgebreide online publicatie op 26 februari

Bij deze de belangrijkste bevindingen uit ronde 10 van het vragenlijstonderzoek Gedrag & Welbevinden (10-14 feb) van RIVM en de GGD'en (54.000 deelnemers). Veranderingen over tijd zijn gebaseerd op mensen die minimaal twee keer hebben deelgenomen (n = 50.000).

Kader:

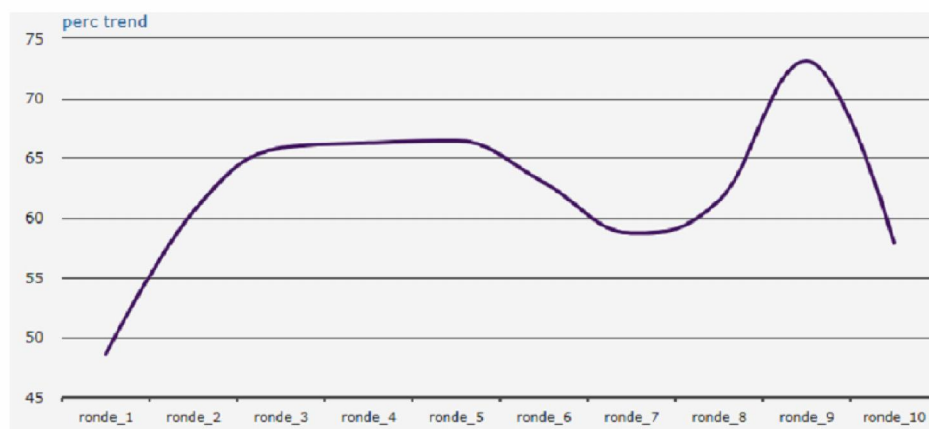
Bij het bestrijden van de pandemie zijn er maatregelen nodig om het aantal contacten tussen mensen te beperken en het risico op virus overdracht bij contactmomenten te verkleinen. Deze maatregelen moeten voor langere tijd worden nageleefd om effectief te zijn. Daarvoor is het o.a. van belang dat mensen zelf vinden dat het belang en nut van de maatregelen opwegen tegen de ervaren nadelen; dat naleven (zo makkelijk) mogelijk wordt gemaakt; er draagvlak is voor de maatregelen en vertrouwen in de aanpak van de overheid.

Percepties en prioriteiten van mensen kunnen veranderen over tijd. Het huidige onderzoek laat zien dat veel mensen hun sociale contacten flink inperken en voorzichtig zijn. Tegelijk zijn er een aantal signalen die erop wijzen dat er sprake is van een afname op gedrag (bijv. testen bij klachten), welzijn, draagvlak en vertrouwen. Hoewel naleving ondersteund kan worden door het effectief en in samenhang inzetten instrumenten voor communicatie, voorzieningen, en aanpassingen in de fysieke omgeving; presenteert zich ook de uitdaging om het vertrouwen in het corona beleid, (perceptie van) een evenwichtige verdeling van de lasten, en helderheid van de strategie voor de komende fase te vergroten en te vertalen in een duidelijke koers.

Belangrijkste bevindingen: gedrag

Het aantal sociale contacten beperken

- **Het percentage mensen dat bezoek heeft ontvangen** in de afgelopen week (58%) is afgenomen t.o.v. de kerstvakantie (ronde 9, 73%); ligt marginaal lager dan in oktober (ronde 7, 59%) en november (ronde 8, 61%), maar flink hoger dan in april (ronde 1 vragenlijst, 49%).



Figuur 1. Percentage deelnemers dat aangeeft bezoek te hebben ontvangen in de afgelopen week.

- **De 1 bezoeker per dag regel** wordt minder goed nageleefd dan de 2 personen per dag regel. Er is tevens een afname in draagvlak voor deze regel, mensen trekken de effectiviteit van deze regel vaker in twijfel, en vinden deze moeilijker na te leven.

	Ronde 8 11/11 – 15/11	Ronde 9 30/12 – 3/1	Ronde 10 10/2 – 14/2
Max aantal bezoekers:			
Naleving (max aantal bezoekers)	92% (max 2)	80% (max 2)	68% (max 1)
Draagvlak	74%	79%	58%
Denkt dat de maatregel helpt	57%	68%	49%
Hoe makkelijk? (% mensen dat het makkelijk vindt om de maatregel na te leven)	69%	73%	50%
Sociale norm (% mensen dat de meeste anderen in zijn omgeving de maatregel ziet naleven)	60%	60%	50%

*een maatregel die sociaal contact beperkt, kan/zal als hinderlijk worden ervaren, maar dan is het des te belangrijker dat die regel wel als evident nuttig, effectief en haalbaar wordt gezien.

- **De avondklok** wordt door de grote meerderheid nageleefd (92%). 71% steunt de avondklok (10% neutraal, 19% tegen), naleving wordt door de meerderheid (82%) als makkelijk ervaren, maar het aantal mensen dat denkt dat deze maatregel helpt is laag t.o.v. andere regels (42%).
- **Thuiswerken:** 73% zegt thuis te kunnen werken (was 66% in ronde 8 en 9). Deze mensen werken gemiddeld 86% van hun uren thuis (was 83% en 80% in ronde 8 en 9). Ongeveer 8% van de mensen die (soms) naar de werkplek gaat, geeft aan dat ze druk ervaren vanuit de werkgever. De meerderheid heeft praktische, sociale of mentale gezondheidsmotieven (bijv. werk beter fysiek samen met collega's, goed er even uit te zijn, eigen woning ongeschikt, apparatuur nodig).
- **Drukke vermijden:** 71% is niet op een te drukke plek geweest of is omgekeerd wanneer het wel te druk was. Dit is een lichte stijging ten opzichte van de vorige ronde (67% in rondes 8 en 9)

Gedrag: Risico op virusoverdracht beperken

- **Afstand houden.** In 2/3 van de situaties waarin dat zou moeten lukt het om afstand te houden (nagenoeg stabiel gebleven). Afstand houden blijft het laagst op de werkplek en de supermarkt, gevolgd door sociale situaties binnenshuis (bezoek, mantelzorg) en lukt het beste buiten.
- **Handen wassen.** Mensen wassen minder vaak hun handen in situaties waarin dat zou moeten, zoals bij thuiskomst (69% doet dat vaak-altijd vs. 74% in ronde 9 en 82% in april 2020) en bij op bezoek gaan (59% nu vs. 62% vorige ronde vs. 75% in april)

Gedrag: Testen en isoleren/quarantaine

- Er is zowel een afname van het % mensen met klachten, als het % mensen met klachten dat zich laat testen. Daarbij moet gezegd worden dat december een afwijkende maand was met meer testen met en zonder klachten; en meer thuisblijven bij klachten. Als we december negeren, zien we nu voor het eerst – na een lange tijd van toename in testen bij klachten – een afname.

- Belangrijkste redenen: Klachtenherkenning ('ik heb deze klachten altijd in de winter') en lage risico-inschatting ('kans is klein dat ik corona heb')
- Mensen die, ondanks dat ze klachten hebben, naar buiten gaan, doen dat vooral om een frisse neus te halen (39%) of boodschappen te doen (32%). 14% zegt te zijn gaan werken
- In alle andere quarantaine situaties ligt de naleving (de hele tijd thuisgebleven) tussen de 50-60%. Dit is gecorrigeerd voor naar buiten gaan om zich te laten testen.

	Ronde 8 11/11 - 15/11	Ronde 9 30/12 - 3/1	Ronde 10 10/2 - 14/2
Klachten gehad in afgelopen 6 weken	21%	21%	15%
Testen bij nieuwe klachten	58%	66%	51%
Thuisblijven bij klachten	32%	44%	34%
Thuisblijven na BCO waarschuwing GGD	61%	51%	62%
Thuisblijven na positieve testuitslag	73%	73%	75%

Welzijn: gemis van sociale contacten

- Het rapportcijfer dat mensen geven aan hun leven op dit moment, is gedaald naar een 6.9 (was 7.6 in de zomer en 7.0 in april 2020).
- **Eenzaamheid** is toegenomen: 67% zegt zich enigszins tot sterk eenzaam te voelen (vs. 60-61% in de laatste twee rondes), nagenoeg op het niveau van april 2020 (69%)
- **Kwaliteit sociale contacten**: 51% ervaart dit als goed (vs 55-58% in laatste 2 rondes)
- **Mentaal welzijn**: er is een duidelijk verband tussen leeftijd en mentaal welzijn, waarbij oudere mensen mentaal gezonder zijn vergeleken met jongere mensen

	70+	55 t/m 69 jaar	40 t/m 54 jaar	25 t/m 39 jaar	16 t/m 24 jaar
Angstige gevoelens afgelopen week	2,5	4,1	5,8	11,1	23,4
Gestresst voelen afgelopen week	3,8	8,7	19,5	33,3	53,6
Problemen met slapen afgelopen week	12,7	16,5	20,6	25,1	39,6

Vertrouwen in het beleid van de overheid: zorgen over distributieve rechtvaardigheid

- **Vertrouwen in het coronabeleid** was in april 2020 73%, daalde naar 43% begin oktober; nam toe naar 58% in november; en nam toen weer af (45% ronde 9 en nu op 42%)
- Ongeveer evenveel mensen geven aan dat er teveel (1/4 vd deelnemers) danwel te weinig (ongeveer 1/5 van de deelnemers) maatregelen zijn om virus verspreiding tegen te gaan.
- **Procedurale en distributieve rechtvaardigheid**: Hoewel de grote meerderheid gelooft dat de overheid haar best doet het goede te doen (80%, was 92% in april en 83% in december), vinden steeds minder mensen dat maatschappelijke belangen goed worden afgewogen (48%, lag tussen 62% en 69% van april tot november 2020) en besluiten goed worden toegelicht (56%, was 77% in april en sindsdien gestaag afgenomen)
- **Eerlijke verdeling, duidelijke koers**: Vier nieuwe vragen geven verder inzicht. Slechts 26% van de respondenten vindt dat de overheid de lasten van de coronacrisis eerlijk verdeelt over alle partijen in de samenleving (43% oneens), 29% dat de overheid een duidelijke koers vaart (42% oneens), en 30% dat de overheid een juiste en eerlijke volgorde hanteert in de vaccinatie

strategie (36% oneens). Een meerderheid (56%) geeft aan dat de overheid bereid is om verkeerde beslissingen toe te geven.

Vaccinatiebereidheid: lichte stijging

- 86% zegt zich te willen laten vaccineren (dit was 58% in ronde 8 en 80% in ronde 9). 5% wil niet en 10% weet het nog niet.

Verkiezingen

- 88% van de deelnemers is (waarschijnlijk/zeker) van plan om te gaan stemmen, 6% twijfelt
- 26% maakt zich zorgen over besmetting in het stemlokaal. 67% heeft er vertrouwen in dat in de stemlokalen voldoende maatregelen worden genomen om veilig te kunnen stemmen (23% neutraal, 11% heeft daar geen vertrouwen in).
- 41% geeft aan gebruik te willen maken van alternatieve manieren van stemmen als die mogelijkheid er is (per brief of iemand machtigen)

RIVM Corona Gedragsunit
20 februari 2021