

# Gedragstoets

RIVM Corona Gedragsunit

19-03-2021

# Gedragstoets op concept scenario's

- Continuering van het huidige maatregelenpakket, met mogelijke aanpassingen op het gebied van één of meerdere onderstaande punten:
  - Gefaseerd openen van VO, MBO, HBO, WO
  - Verlengen van reisadvies 'reis niet naar het buitenland en boek niet voor de periode t/m 31 maart
  - Toestaan individueel binnensporten (excl. wedstrijden en groepslessen)
  - Winkelen op afspraak in niet-essentieel detailhandel
  - Niet-medische contactberoepen toestaan (m.u.v. sekswerkers)
- Voortzetting of laten vervallen avondklok (conform min.reg. Op 3/3 om 04.30 uur)

Doel van de toets: (kernachtig) in beeld krijgen wat mogelijke uitvoeringsproblemen of andere belangrijke punten/afwegingen zijn die van belang zijn voor besluitvorming

# Kernpunten – situatie zeer ernstig

## Ten aanzien van totaal pakket:

- 1) Verander zo min mogelijk en met enige traagheid om onnodige verwarring of teleurstelling bij later weer opschaling te voorkomen
- 2) Kies voor veranderingen die bijdrage aan het oplossen van een (breed ervaren) concreet benoembaar probleem (gezondheid, welzijn, economisch) – afweging aan het kabinet
- 3) Intensiveer op ondersteunen en versterken van de basisregels (hygiëne, afstand houden en testen / thuisblijven) om toename van aantal besmettingen bij veranderingen in het maatregelpakket te voorkomen

### Basisprincipes gedragstoets:

#### *Impact op naleving* afhankelijk van

Gerichte, duidelijke intensieve communicatie

De mate waarin naleving gemakkelijk wordt gemaakt (flankerend beleid, veilige alternatieven)

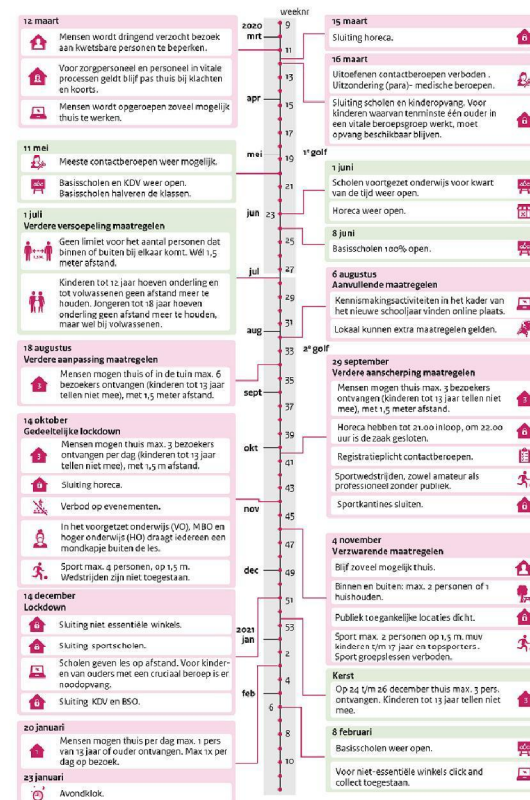
Ervaren dreiging (op dit moment van derde golf / Britse variant)

*Impact op vertrouwen:* Snel en tijdig reageren op nieuwe ontwikkelingen vs. Enige traagheid bij afschalen

*Impact op welzijn:* Sociaal beperkende maatregelen hebben een negatieve impact op welzijn/mentaal welbevinden

# Kernpunt 1: Verander zo min mogelijk

- Draagvlak en naleving maatregelen nog altijd relatief hoog, winst nog mogelijk
- Nieuwe maatregelen hebben tijd nodig om zichtbaar effect te sorteren
- Voorkom teleurstelling van opnieuw opschalen – dat zou ten koste gaan van draagvlak, motivatie en naleving
- Versterking van naleving basismaatregelen in plaats van regel op regel stapelen (dit laatste zorgt voor onduidelijkheid) - zie kernpunt 3
- Duidelijk maken wat het doel is van elke maatregel in relatie tot de basisregels (hygiëne, afstand houden, testen/thuis blijven) en tot het perspectief



## Kernpunt 2: Veranderingen als bijdrage aan oplossen probleem

Nu het erg belangrijk blijft om besmettingen te voorkomen: presenteer een verandering in het maatregelenpakket niet als versoepeling, maar als een bijdrage aan de oplossing van een probleem

- Oog voor bredere problematiek. Gefaseerd openen van VO, MBO, HBO, WO en toestaan individueel binnensporten kunnen welzijnsproblemen verminderen, waar winkelen op afspraak in niet-essentiële detailhandel en niet-medische contactberoepen toestaan economische bij kunnen dragen aan oplossen van economische schade.
- Communiceer de urgentie van de situatie (zowel virus als het bredere probleem) en de invloed van de verandering op een mogelijke toename van de besmettingen als de basisregels niet ook in deze settings goed worden nageleefd. Bij veranderingen in het maatregelenpakket is het derhalve nog belangrijker om zich aan de basismaatregelen te houden.
- Toestaan van naleving basismaatregelen in een georganiseerde omgeving (zoals scholen, sportscholen, bibliotheken en winkels) is goed te ondersteunen en beter te controleren en hand te haven dan het naleven van basismaatregelen in de thuisomgeving
- Context: biedt burgers en organisaties handreikingen en ervaringsverhalen hoe naleving van de basismaatregels na de beoogde veranderingen zo goed mogelijk kan

## Kernpunt 3: Ondersteunen en versterken basismaatregelen

- Communicatiestrategie (Inzetten op grootschalige communicatie)
  - Naast grootschalige campagnes over testen en vaccineren, blijf inzetten op basismaatregelen!
  - Focus in communicatie meer op praktische toepassing van basismaatregelen (#hoedan).
  - Uitbreiden van communicatiekanalen gericht op verschillende doelgroepen (ookabri's en post)
  - Boodschappen blijven herhalen, en ervaringsdelen bevorderen
- Communicatieboodschap
  - Doel: Inzetten op mogelijk maken van naleven basismaatregelen, laten inzien dat het eigen gedrag bijdraagt en stimuleren na te denken over moeilijke situaties en oplossingen
  - Gewone mensen die in het gewone leven laten zien hoe ze met de maatregelen omgaan
  - Wat gaat er mis bij mensen die de basismaatregelen wel willen naleven, maar het niet lukt?
  - Voorbeelden uit praktijk per doelgroep, handreiking om maatregelen te vertalen naar eigen situatie
- Context inrichten: Herinneren aan regels in de context – cues to actions / prompts
  - Bijv. kringen in het park om afstand te houden, hesjes van medewerkers in de supermarkt en pijlen met looprichting. Handen wassen/desinfecteren bij binnenkomst van een gebouw (voorbeelden worden geïnventariseerd tbv taskforce)