

Antwoord Rapid Response Team 24/02/21

Context

Onlangs is een Challenge uitgeschreven, waarbij organisaties/burgers ideeën konden indienen om het naleven van maatregelen en de vaccinatie- en testbereidheid te vergroten. Naar aanleiding van deze challenge is het idee geboren om een website in te richten waar mensen met klachten een checklist kunnen doorlopen, waarna ze een advies krijgen om zich op basis van hun klachten te laten testen.

Vragen vanuit RRT werkgroep:

1. Kan deze website (de 'knop' naar de checklist) op de RIVM website gehost worden, of is een link te plaatsen als de site gehost wordt door Rijksoverheid bijvoorbeeld.
Antwoord: nee daar is geen mogelijkheid toe, RIVM doet niet aan publiekscommunicatie.
2. Kan een AB-test op de website ondersteund worden, waarbij mensen gerandomiseerd een bepaalde vragenlijst krijgen voorgelegd, waarna gemonitord kan worden welke het meest effectief is, oftewel of mensen de checklist afmaken.
Antwoord: nee, aangezien we geen host kunnen zijn.
3. Om een motiverende boodschap na het invullen van de checklist te kunnen geven ('je moet je laten testen') denkt men aan de boodschap 'zoveel mensen met jouw klachten blijken positief te zijn'. Kunnen we die boodschap met cijfers onderbouwen.
Antwoord: er zijn cijfers over percentage positieve uitslagen, maar die zijn niet per se ondersteunend in dit verhaal. Uit recente cijfers blijkt namelijk 88% negatief te zijn.
4. Daarnaast wil men de boodschap achterlaten hoe snel je mensen besmet als je besmettelijk bent, maar daar geen maatregelen voor treft. Dus zoiets als 'zo snel besmet je anderen' of 'zoveel besmettingen voorkom je als je je laat testen en thuisblijft na een positieve uitslag'.
Antwoord: Het is niet mogelijk om te zeggen hoeveel mensen je besmet, als je niet weet dat je een infectie hebt. Het communiceren van informatie over wat de R-graad betekent is belangrijker..

Reacties algemeen

- Het initiatief wordt over het algemeen positief beoordeeld.
- Het vraagt wel om maatwerk en om details in de communicatie.
- Wat is het nut en de essentie van de checklist: bij het invullen van de vragenlijst (en dus bij vermoeden COVID) moeten mensen zich in principe al laten testen.
- De intentie moet niet zijn om angst te zaaien als motivator zodat mensen zich laten testen. Wel kun je ervaringen laten zien, waarmee je de situatie tastbaar maakt (Punt 3 en 4).
- Daarbij is het wel belangrijk dat de doelgroep zich herkent in de boodschapper.
- De grootste motivatie om je te laten testen is: testen voor jezelf.

In de bijlage aanvullende informatie rond vraag 3 en 4.

Bijlage

Aan de hand van wekelijks COVID-19 surveillance rapport

Vraag 3

Om een motiverende boodschap na het invullen van de checklist te kunnen geven ('je moet je laten testen') denkt men aan de boodschap 'zoveel mensen met jouw klachten blijken positief te zijn'. Kunnen we die boodschap met cijfers onderbouwen.

Kernpunten antwoord:

- Hoeveel procent en welke klachten positief geteste mensen op COVID exact hebben is niet bekend.
- 34% van de positief geteste COVID patiënten de afgelopen week had griepachtige klachten of een acute respiratoire infectie (figuur 2).
- 1.4 % deelnemers (RIVM Infectieradar onderzoek) heeft afgelopen week klachten gemeld die passen bij COVID-19 of bij een infectie met SARS-CoV-2 (figuur 3).
- Tip: Infectie Radar Nederland geeft weer hoeveel mensen in Nederland klachten hebben die kunnen wijzen op een infectie met SARS-CoV-2.

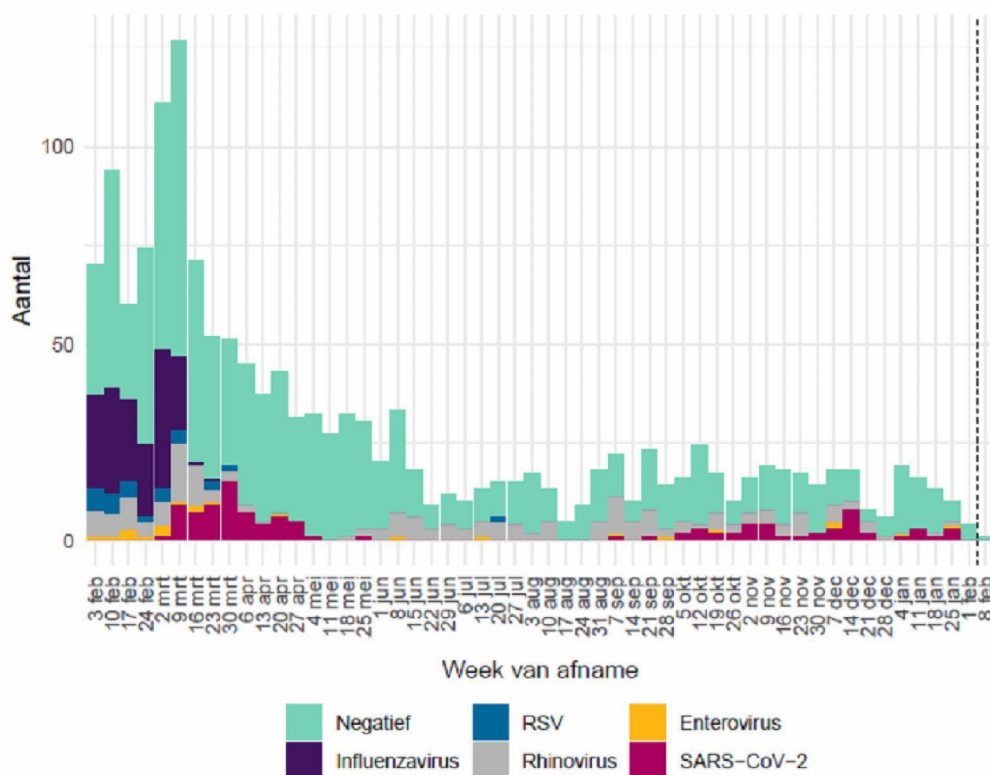
Antwoord

SARS-COV-2 TESTEN AFGENOMEN DOOR DE GGD'EN VANAF 30 NOVEMBER 2020

Afgelopen week (8-2-2021 t/m 14-02-2021) zijn er door de GGD-en 190188 testen uitgevoerd, waarvan 21368 positief (11.2%). Hoeveel procent hiervan klachten had en welke klachten, is niet exact bekend.

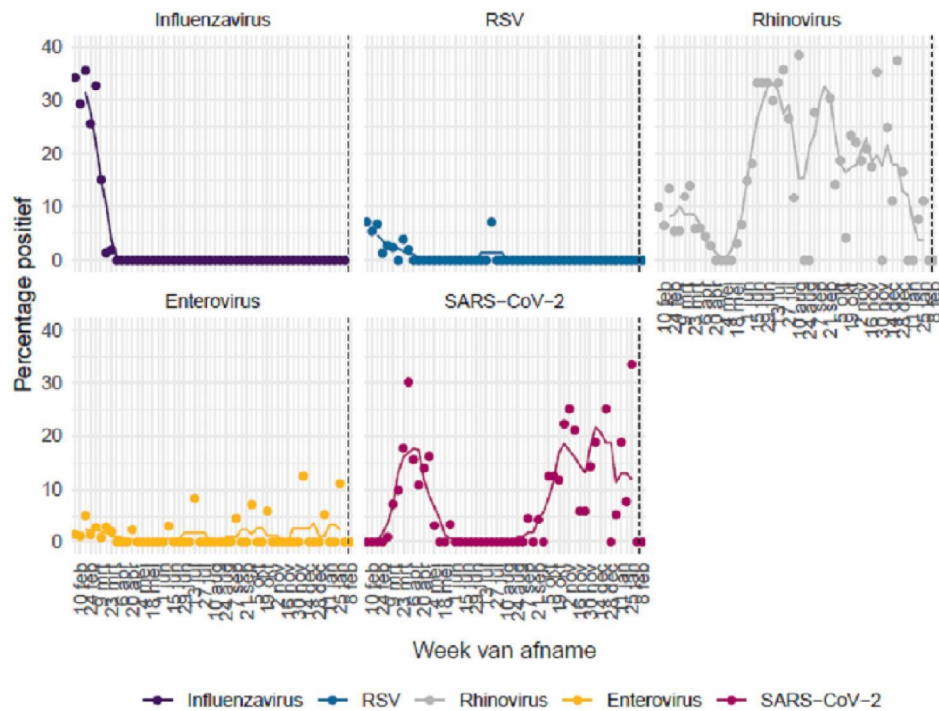
NIVEL/RIVM peilstations

Bij een steekproef van de personen die de huisarts consulteren met griepachtige klachten of acute luchtweginfecties, worden monsters afgenomen voor de landelijke respiratoire surveillance. Dit wordt gedaan door ongeveer 40 huisartsenpraktijken die deelnemen aan de Peilstations van Nivel Zorgregistraties Eerste Lijn. De aantallen mensen met SARS-CoV-2 in de steekproef van de Peilstations kunnen niet vergeleken worden met de resultaten van de GGD'en. Momenteel worden de meeste mensen met griepachtige klachten getest door de GGD'en. De resultaten van de Peilstations zijn gebaseerd op mensen die op consult komen bij de huisarts.



Figuur 1: Aantal patiënten met griepachtige klachten of een acute respiratoire infectie dat bij NIVEL/RIVM peilstations positief getest is op influenzavirus, RSV, rhinovirus, enterovirus of SARS-CoV-2 of dat negatief getest is op deze virussen, per kalenderweek. Gegevens van de afgelopen week (rechts van de stippellijn) zijn incompleet omdat nog niet alle testresultaten bekend zijn.

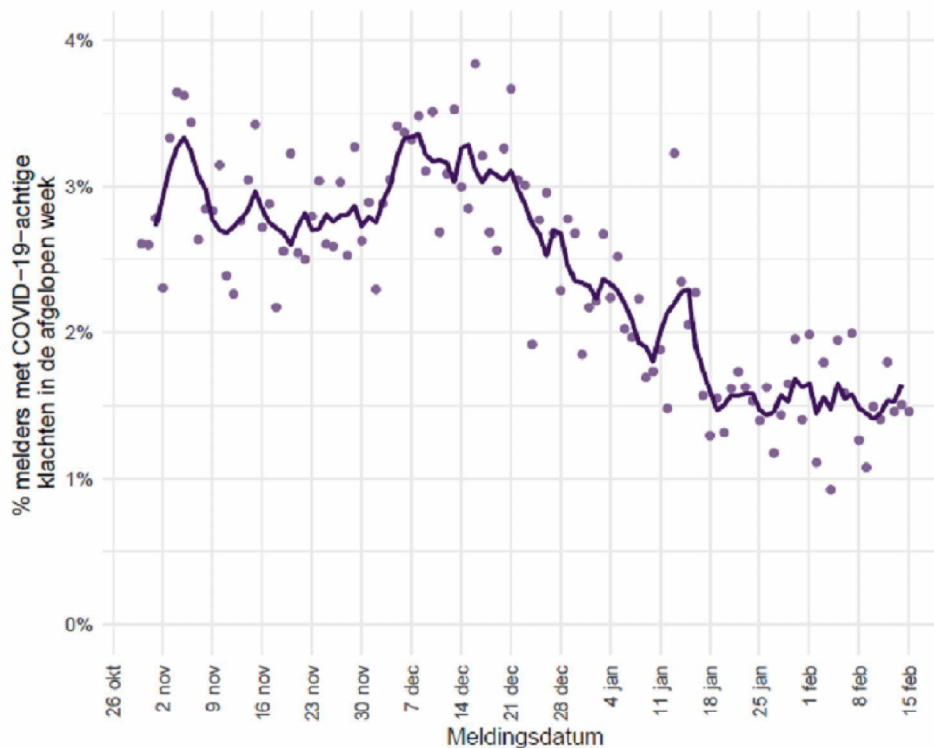
Aanwezigheid van andere virussen in de groep negatief geteste personen is niet uit te sluiten, omdat er slechts op een beperkt aantal virussen getest wordt. Dubbelinfecties kunnen voorkomen. Hierdoor kunnen het aantal positieve testen hoger zijn dan het aantal positieve monsters.



Figuur 2: Percentage patiënten met griepachtige klachten of een acute respiratoire infectie dat positief getest is op influenzavirus1, RSV, rhinovirus, enterovirus of SARS-CoV-2. De stippen geven het aantal per week aan; de lijn een 5-weeks lopend gemiddelde.

Infectieradar: Monitoring van klachten passend bij SARS-CoV-2

Infectieradar is een onderzoek van het RIVM met als doel om in kaart te brengen hoeveel mensen in Nederland klachten hebben die kunnen wijzen op een infectie met SARS-CoV-2 (koorts, hoesten, kortademigheid, verlies van reuk of verlies van smaak). Iedereen in Nederland kan aan dit onderzoek meedoen door het invullen van een wekelijkse online vragenlijst. Omdat niet iedereen met klachten zich (direct) laat testen, kan het bijhouden van klachten extra inzicht geven in de verspreiding van SARS-CoV-2. Meer informatie over Infectieradar is te vinden op [de website \(https://www.infectieradar.nl\)](https://www.infectieradar.nl).



Figuur 3: Percentage van het totaal aantal deelnemers dat klachten heeft gemeld in de afgelopen week, die passen bij COVID-19 of bij een infectie met SARS-CoV-2. De lijn geeft het 5-daags gemiddelde weer, de stippen geven de percentages per dag weer.

Vraag 4)

Daarnaast wil men de boodschap achterlaten hoe snel je mensen besmet als je besmettelijk bent, maar daar geen maatregelen voor treft. Dus zoiets als 'zo snel besmet je anderen' of 'zoveel besmettingen voorkom je als je je laat testen en thuisblijft na een positieve uitslag'.

Antwoord

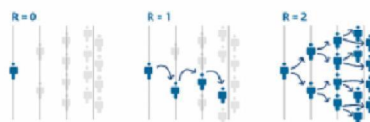
- Het is lastig om hier een aantal aan te hangen, want dit hangt af van vele factoren op individueel niveau, waaronder viral load en type klachten.
- **Suggestie is een simpele uitleg geven van R_0 :** In het begin van de epidemie voordat de maatregelen waren ingevoerd werd deze geschat op ongeveer 2.2, dus je zou kunnen zeggen dat als zowel persoon met positieve uitslag maatregelen niet naleeft en mensen in omgeving van deze persoon ook niet, het mogelijk is om minstens 2 mensen te besmetten (let overigens op hoe je dit formuleert, besmet persoon wordt als stigmatiserend gezien) en deze personen kunnen dan ook weer 2 mensen besmetten etc. Tegenover 0 of hooguit 1 persoon als je wel aan de maatregelen houdt. Zie hieronder dashboard informatie R_0 . Bij de nieuwe varianten ligt R_0 natuurlijk wel hoger, R_0 hieronder is gebaseerd op oude variant.

Meest recente reproductiegetal



↑ **0,1 meer** dan de vorige waarde

Aantal mensen dat besmet wordt door één besmettelijke persoon.



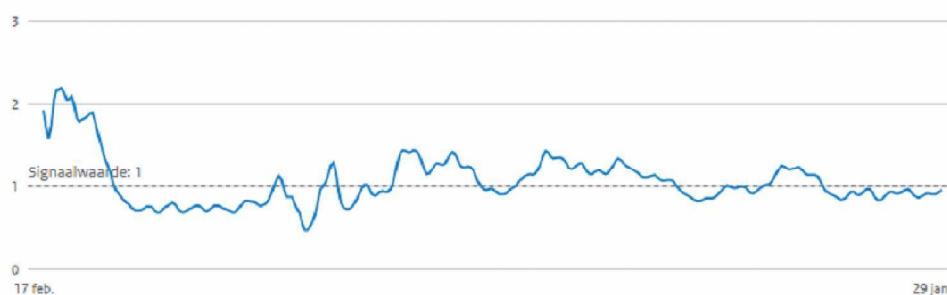
Het reproductiegetal laat zien hoe snel het virus zich verspreidt. Dit getal geeft aan hoeveel mensen gemiddeld besmet worden door één patiënt met COVID-19. Bij een reproductiegetal van rond de 1 blijft het aantal besmettingen ongeveer gelijk. Als het reproductiegetal lager is dan 1, dan daalt het aantal besmettingen. Bij een getal hoger dan 1 stijgt het aantal besmettingen.

Waarde van vrijdag 29 januari · Bron: [RIVM](#)

Verloop over tijd

Toon alles

Laatste 5 weken



— De effectieve R is een schatting. Voor recente R schattingen is de betrouwbaarheid niet groot, daarom loopt de R-lijn niet door in de laatste twee weken.

Bron: [RIVM](#)