



Landelijke Coördinatie Infectieziektebestrijding (LCI)
Wekelijks COVID-19 Cluster Rapport

Vertrouwelijk

14-09-2021 12:00 uur



Samenvatting in getal

| | |
|------------------------------|---------------|
| Aantal actieve clusters: | 2.142* |
| Gemiddelde grootte clusters: | 4,4 personen* |
| Mediane grootte clusters: | 4 personen** |

* gecorrigeerd voor langdurig openstaande ketens van clusters

** de mediaan is de middelste waarde van een groep getallen die gerangschikt wordt volgens grootte. Het is het getal dat exact in het midden ligt zodat 50% van de gerangschikte getallen hierboven ligt en 50% onder de mediaan.

Korte conclusie

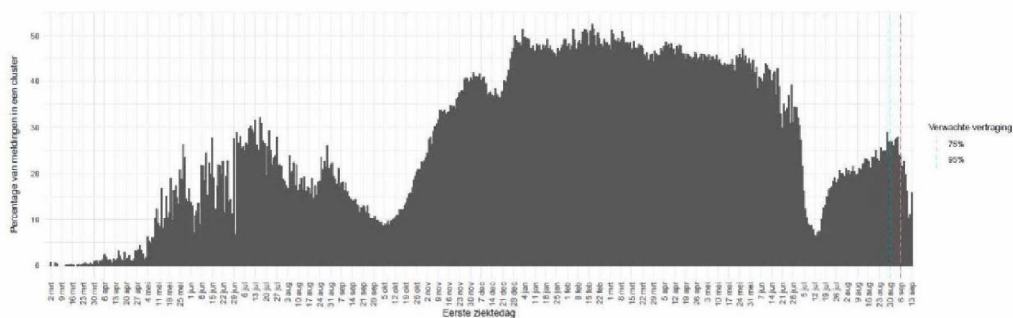
Vergeleken met voorgaande week is het totaal aantal actieve clusters gelijk gebleven. De meeste gerapporteerde clusters zijn gerelateerd aan de setting thuissituatie, gevolgd de setting school en kinderopvang. Het einde van de vakantie is duidelijk zichtbaar in de opvallende toename in de setting "School en kinderopvang". Sinds vorige week is het aantal clusters in deze setting gestegen van 129 (6.1%) vorige week naar 288 (13.4%) actieve clusters deze week. Het aantal reisgerelateerde clusters is sterk afgenomen.

Beschrijving

- Osiris gegevens: 2.142 actieve COVID-19 clusters in Nederland (minimaal 3 patiënten gemeld als aan elkaar gerelateerd)
- 58,5% via contactonderzoek bij de GGD opgespoord.
- Aantal personen in een actief cluster: 9.331
Van deze personen heeft 11.1% een reisgeschiedenis
- De gemiddelde grootte is 4,4 personen, mediane grootte is 4.

In de volgende Veiligheidsregio's worden meer dan 100 actieve clusters gerapporteerd: Amsterdam-Amstelland 190, Utrecht 174, Haaglanden 169, Fryslân 161, Rotterdam-Rijnmond 150, GGD Gelderland-Midden 112, Noord- en Oost Gelderland 109. Hierbij moet de regiogrootte en regionale capaciteit om bron- en contactonderzoek uit te voeren ook in acht worden genomen.

Het percentage meldingen in een cluster neemt weer geleidelijk toe (figuur 1), maar is nog steeds beduidend lager dan in de eerste helft van het jaar. Mogelijk speelt het feit dat mensen inmiddels meer contacten hebben door het loslaten van maatregelen hierbij ook een rol. Het is voor positief geteste personen vaak lastig om aan te geven waar ze de besmetting hebben opgelopen, omdat ze in de dagen voordat ze ziek werden vele verschillende contacten hebben gehad en diverse settings hebben bezocht. Ook zijn er vanuit meerdere GGD'en signalen dat de bereidheid voor volledig meewerken aan het Bron- en contactonderzoek afneemt.



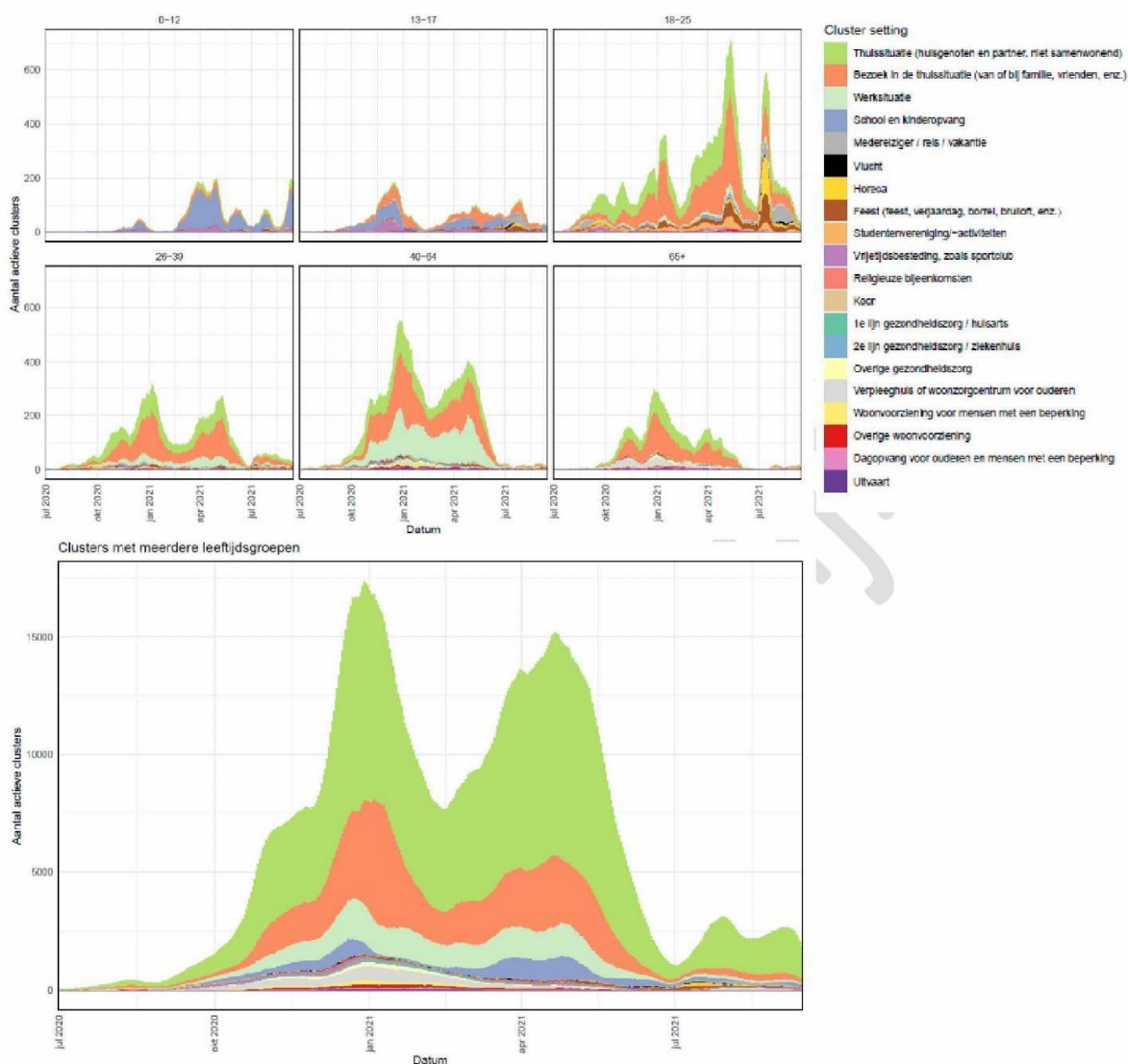
Figuur 1. Percentage van alle meldingen in een cluster

Verwachte vertraging: we verwachten dat 75% van de meldingen (van de eerste en tweede gevallen binnen een cluster – die dus pas bij een cluster horen als de derde persoon gemeld is) binnen 12 dagen onderdeel zijn van een cluster (rode lijn); 95% binnen 18 dagen (blauwe lijn).

De meeste gerapporteerde clusters zijn gerelateerd aan de setting thuissituatie, gevolgd door school en kinderopvang (tabel 1 en figuur 2). Opvallendste trend is de toename van het aantal clusters gerelateerd aan school en kinderopvang (gestegen van 129 (6.1%) naar 288 (13.4%) actieve clusters). Deze stijging is vooral terug te zien in clusters van kinderen in de leeftijdsgroep 0 tot 12 jaar onderling, zoals duidelijk te zien is linksboven in figuur 2.

Tabel 1. Aantal en percentage actieve clusters per setting

| Setting | Aantal actieve clusters | % van totaal aantal actieve clusters |
|---|-------------------------|--------------------------------------|
| Thuisituatie (huisgenoten en partner, niet samenwonend) | 1457 | 67.8 |
| School en kinderopvang | 288 | 13.4 |
| Bezoek in de thuisituatie (van of bij familie, vrienden, enz.) | 197 | 9.2 |
| Werksituatie | 58 | 2.7 |
| Feest (feest, verjaardag, borrel, bruiloft, enz.) | 33 | 1.5 |
| Horeca | 26 | 1.2 |
| Verpleeghuis of woonzorgcentrum voor ouderen | 22 | 1.0 |
| Vrijtijdsbesteding, zoals sportclub | 18 | 0.8 |
| Medereiziger / reis / vakantie | 13 | 0.6 |
| Overige woonvoorziening | 8 | 0.4 |
| Religieuze bijeenkomsten | 7 | 0.3 |
| Woonvoorziening voor mensen met een beperking | 7 | 0.3 |
| Studentenvereniging/-activiteiten | 4 | 0.2 |
| Overige gezondheidszorg | 3 | 0.1 |
| Dagopvang voor ouderen en mensen met een beperking | 3 | 0.1 |
| Vlucht | 2 | 0.1 |
| 2e lijn gezondheidszorg / ziekenhuis | 2 | 0.1 |
| 1e lijn gezondheidszorg / huisarts | 1 | 0.0 |
| Koor | 0 | - |
| Uitvaart | 0 | - |



Figuur 2. Absoluut aantal clusters met meerdere leeftijdsgroepen en absoluut aantal clusters per leeftijdscategorie (onderling), uitgesplitst naar type setting

Nieuwe signalen

Hieronder wordt een selectie van opvallende of grote clusters kort beschreven. De beschrijvingen zijn gebaseerd op binnengekomen meldingen vanuit de GGD.

Onderwijs/kinderopvang

GGD IJsselland meldt een uitbraak van 26 positieven op een basisschool in gemeente Hardenberg. De meeste besmettingen zijn in groep 5 waar ook de leerkracht positief getest is. De leerkracht was volledig gevaccineerd en kreeg als eerste klachten. Op dag 5 bleken 7 leerlingen uit de groep positief waarna de klas in quarantaine is gegaan. In de tussentijd heeft het aantal besmettingen zich nog kunnen uitbreiden via diverse buitenschoolse sportactiviteiten en besmettingen in gezinsverband. Eerste ziekteperioden liggen tussen 02-09 en 10-09.

GGD Amsterdam meldt een uitbraak van 19 positieven op een basisschool in gemeente Amstelveen. Het betreft 2 leraren, waarvan 1 volledig gevaccineerd en 1 ongevaccineerd is en 17

leerlingen, waarvan de meeste in 2 klassen. Via de leerkracht en leerlingen zijn broertjes en zusjes besmet geraakt. Alle relevante klassen zitten in quarantaine. De eerste ziekteperioden liggen tussen 26-08 en 08-09.

GGD Amsterdam meldt een uitbraak van 14 positieven na een schoolreisje (gr 3/4) in gemeente Amsterdam. Het betreft leerlingen en 1 docent. De docent is tijdens de besmettelijke periode mee geweest op schoolreisje. Deze was immuun (2x met AstraZeneca gevaccineerd). Vervolgens zijn ook broertjes/zusjes uit andere klassen positief getest. Meerdere klassen zijn in quarantaine gegaan. De eerste ziekteperioden liggen tussen 01-09 en 08-09.

GGD Haaglanden meldt een uitbraak van 19 positieven op een basisschool in gemeente Den Haag. Van de positieven zijn in ieder geval 16 leerlingen. Het aantal blootgestelden wordt geschat op 24. Twee klassen zijn in quarantaine gegaan. De eerste ziekteperioden liggen tussen 02-09 en 07-09.

GGD Hollands Midden meldt een uitbraak van 15 positieven op een basisschool in gemeente Bodegraven-Reeuwijk. Onder de positieven zijn in ieder geval 12 leerlingen en 2 leerkrachten. Het personeel is grotendeels volledig gevaccineerd. Maatregelen die golden; volwassenen houden afstand en klassen die binnen pauze houden blijven apart. Meerdere klassen zijn inmiddels in quarantaine gegaan. De eerste ziekteperioden liggen tussen 03-09 en 11-09.

GGD Hollands Noorden meldt een cluster van 18 leerlingen in het voortgezet onderwijs in gemeente Heiloo. De eerste ziekteperioden liggen tussen 28-08 en 09-09.

GGD Noord- en Oost-Gelderland meldt een uitbraak van 11 positieven op een basisschool in gemeente Bronckhorst. Onder de 11 positieven zijn in ieder geval 9 leerlingen. Vijf verschillende klassen zijn in quarantaine gegaan. Het aantal blootgestelden wordt geschat op 100. De eerste ziekteperioden liggen tussen 04-09 en 11-09.

GGD Utrecht meldt een uitbraak van 15 positieven op een basisschool in gemeente Utrecht. Onder de 15 positieven zijn in ieder geval 10 leerlingen en 4 leerkrachten. De uitbraak volgde op een studiedag. Het aantal blootgestelden wordt geschat op 90. De eerste ziekteperioden liggen tussen 31-08 en 06-09.

GGD Rotterdam meldt een uitbraak van 14 positieven op een basisschool in gemeente Barendrecht. Onder de positieven zijn in ieder geval 13 leerlingen. Het geschatte aantal blootgestelden is 50. De eerste ziekteperioden liggen tussen 01-09 en 09-09.

GGD Twente meldt een cluster van 11 positieve leerlingen op een MBO in de gemeente Hengelo. Van de positieven is 1 volledig gevaccineerd en 10 niet. Het gaat om leerlingen uit dezelfde klas en de lessen zijn online verder gegaan. Het aantal blootgestelden wordt geschat op 15. De eerste ziekteperioden liggen tussen 05-09 en 10-09.

Werkplek

GGD Hollands Midden meldt een uitbraak van 35 positieve werkers in de gemeente Noordwijk. De medewerkers worden via een uitzendbureau te werk gesteld bij diverse bedrijven. Het uitzendbureau verzorgt ook de huisvesting op acht verschillende locaties. 6 medewerkers zijn immuun (gevaccineerd met Janssen), 2 zijn 1x gevaccineerd met Pfizer, 21 ongevaccineerd en van 6 is de vaccinatiestatus onbekend. De eerste ziekteperioden liggen tussen 18-08 en 09-09. Van de 1200 medewerkers zijn er ongeveer 400 volledig gevaccineerd. De GGD gaat meer aandacht besteden aan het verhogen van de vaccinatiegraad.

Langdurige zorg

GGD Gelderland-Zuid meldt een cluster van 22 positieven in een instelling voor gehandicaptenzorg in gemeente Neder-Betuwe. De instelling biedt zorg en begeleiding voor jong en oud met een verstandelijke beperking. Het betreft 10 bewoners en 12 medewerkers waarvan 1 medewerker als bron wordt aangewezen. De vaccinatiegraad wordt geschat als laag en het aantal blootgestelden betreft 20 personen. De eerste ziekteperioden liggen tussen 27-08 en 09-09.

GGD Hollands Midden meldt een uitbraak van 17 positieven in een instelling voor gehandicaptenzorg in gemeente Nieuwkoop. Het betreft 9 bewoners en 8 medewerkers. De vaccinatiegraad wordt geschat op 85%. Vóór de uitbraak droegen medewerkers veelal geen PBM

maar sinds de uitbraak wordt dit wel weer gedragen. De eerste ziektedagen liggen tussen 30-08 en 10-09.

GGD Twente meldt een uitbraak van 11 positieven in een woonvoorziening voor verstandelijk beperkten in gemeente Enschede. Het betreft 5 medewerkers en 6 bewoners. Van de medewerkers zijn 3 volledig gevaccineerd en 2 niet en alle bewoners zijn volledig gevaccineerd. Een moeder van een van de bewoners testte positief waarna alle bewoners zijn getest. Alle bewoners waren op het moment van testen asymptomatisch. Medewerkers werken sinds de uitbraak in volledig PBM en bezoek is stop gezet. Het aantal blootgestelde personen wordt geschat op 26. Er zijn vaker clusters gemeld bij deze instelling. De eerste ziektedagen liggen tussen 04-09 en 09-09.

Evenementen / overig

GGD Kennemerland meldt tot nu toe 75 positief geteste bezoekers en 16 positief geteste circuitmedewerkers die aanwezig waren bij de Formule 1 Dutch Grand Prix die plaatsvond van 3 t/m 5 september in Zandvoort. Meer dan de helft van de positief geteste bezoekers (41) en een deel van medewerkers is waarschijnlijk al voor het evenement al besmet geraakt. Deze personen waren wel in hun besmettelijke periode aanwezig op het evenement. Bij 34 bezoekers en ongeveer de helft van de positief geteste medewerkers zou de bron van besmetting wel het evenement kunnen zijn. Er zijn tot nu toe geen clusters van gerelateerde besmettingen gemeld. Meerdere besmette personen zijn volledig gevaccineerd. De toegangseisen van circuit Zandvoort tijdens de race dagen waren strikt: niet immune bezoekers of medewerkers moesten elke 24 uur een negatief testbewijs tonen om toegang te krijgen.

GGD Haaglanden meldt een uitbraak van 16 positieven in een studenten appartementencomplex. In het complex hebben 2 feesten plaatsgevonden die mogelijk hebben geleid tot deze uitbraak. De positieven zijn verspreid over meerdere verdiepingen. Tien studenten zijn volledig gevaccineerd, 1 deels, 4 zijn niet gevaccineerd en van 1 student is de vaccinatiestatus onbekend. Het aantal blootgestelden wordt geschat op 75. De universiteit heeft contact gezocht met de GGD waarna zelftesten en maatregelen in collegezalen m.b.t. ventilatie en maximale groepsgrootte zijn ingezet. Ook in het appartementencomplex zijn maatregelen genomen. Positief getesten zijn in isolatie gegaan en niet gevaccineerde nauwe contacten in quarantaine. Gemeenschappelijke huiskamers hebben een maximaal aantal toegestane personen, dagelijks worden zelftesten ingezet en groepsactiviteiten/feesten zijn stopgezet tot 2x de incubatietijd na de laatste positieve testuitslag. De eerste ziektedagen liggen tussen 26-08 en 05-09.

GGD Fryslân meldt een uitbraak van 19 positieven bij een uitgaansgelegenheid in gemeente Noardeast-Fryslân. De eerste ziektedagen liggen tussen 05-09 en 11-09.

GGD Amsterdam meldt een uitbraak van 19 positieven bij een sportschool in gemeente Amsterdam. De meesten hebben deelgenomen aan kickboksen of boksen. De eerste ziektedagen liggen tussen 03-09 en 12-09.