



Rijksinstituut voor Volksgezondheid
en Milieu
Ministerie van Volksgezondheid,
Welzijn en Sport

Landelijke adviesering bij infectie- ziekten dreigingen en -crises

Landelijke advisering bij infectieziekten dreigingen en -crises

Inhoud

	Inleiding	4
1	De rol van het Centrum Infectieziektebestrijding (CIb)	6
2	Outbreak Management Team (OMT) Samenstelling, werkwijze en rapportage	7
3	Arbo Management Team (AMT)	11
4	Deskundigenberaad (DB)	12
5	Bestuurlijk Afstemmingsoverleg (BAO) Samenstelling, werkwijze en communicatie	13
6	Rechten en plichten van de deelnemers OMT/DB Transparantie, onafhankelijkheid en vertrouwelijkheid Vacatiegelden	15
	Bijlage I Schematische weergave OMT/DB-proces	17
	Bijlage II Afkortingen	18

Inleiding

Infectieziekten zijn onvoorspelbaar. Het adviseren over de meest geschikte - soms ingrijpende - maatregelen ter preventie of bestrijding van infectieziektecrises kan zeer complex zijn. Door gebruik te maken van alle beschikbare expertise in Nederland kunnen optimale maatregelen worden geadviseerd en geïmplementeerd. Hiervoor zijn het Outbreak Management Team (OMT), het Deskundigenberaad (DB) en het Bestuurlijk Afstemmings Overleg (BAO) in het leven geroepen. Deze folder beschrijft de rol en werkwijze van het OMT en het DB voor de leden die hieraan deelnemen. Ook worden het BAO en het Arbo Management Team (AMT) beschreven.

Infectieziektebestrijding is in Nederland een decentrale verantwoordelijkheid van het college van Burgemeester en Wethouders, uitgevoerd door de GGD'en. De voorbereiding op grootschalige uitbraken is de verantwoordelijkheid van het bestuur van de Veiligheidsregio. Bij (dreigende) nationale crises is de minister van Volksgezondheid, Welzijn en Sport verantwoordelijk voor het te voeren beleid. Dit is vastgelegd in de Wet publieke gezondheid (Wpg).

Er is regelmatig behoefte aan een gecoördineerd advies over uitbraken van nieuwe infectieziekten of (potentiële) dreigingen zoals de verspreiding van resistente micro-organismen. Het Centrum Infectieziektebestrijding (CIb) van het RIVM analyseert en beoordeelt met alle betrokken partners de mogelijke risico's voor de volksgezondheid. Om de minister van VWS - en bij zoönosen² ook de minister van Landbouw, Natuur en Voedselkwaliteit - snel en adequaat te adviseren over de bestrijding en/of mogelijk aanvullend onderzoek, kan de directeur van het CIb een OMT of een DB bijeen roepen. In een OMT of DB zitten experts en vertegenwoordigers van verschillende beroepsorganisaties die vanuit hun eigen expertisegebied adviseren. Deze professionals leggen vanuit verschillende invalshoeken de basis voor een adequate risicoanalyse van en advisering over de bestrijding van infectieziekten. Het OMT adviseert het BAO, zoals omschreven in het Instellingsbesluit Bestuurlijk afstemmingsoverleg infectieziektebestrijding¹. Het BAO weegt de professionele adviezen op politiek-bestuurlijke haalbaarheid en wenselijkheid en adviseert vervolgens de betrokken minister(s).

Het wettelijke kader voor de infectieziektebestrijding ter bescherming van de volksgezondheid is vastgelegd in de Wet publieke gezondheid (Wpg). Maatregelen ten aanzien van dieren zijn echter uitgezonderd. Deze zijn mogelijk op grond van de Gezondheids- en welzijnswet voor dieren (Gwwd). De bewindslieden van VWS en LNV nemen waar nodig in gezamenlijkheid maatregelen om een zoönotische² uitbraak te bestrijden.

Naar aanleiding van de evaluatie van de Q-koortsuitbraak is door de minister van VWS en de minister van LNV besloten de advisering rondom zoönosen parallel te trekken aan de reeds bestaande OMT-BAO-structuur.

1. Staatscourant 7 december 2004, nr. 236/pag. 10

2. Een zoönose is een ziekte die van dier op mens over kan gaan.

1 De rol van het Centrum Infectieziektebestrijding

Het Centrum Infectieziektebestrijding (Cib) heeft een coördinerende rol bij de bestrijding van infectieziekten in Nederland. Dit betreft het signaleren van en adviseren over uitbraken en dreigingen van infectieziekten. Het Cib geeft deze taken vorm door alle betrokken partners in de Nederlandse infectieziektebestrijding te ondersteunen met advies, laboratoriumdiagnostiek, epidemiologie en surveillance, onderzoek en richtlijnen. Zo vormt het Cib een brug tussen wetenschap, beleid en praktijk.

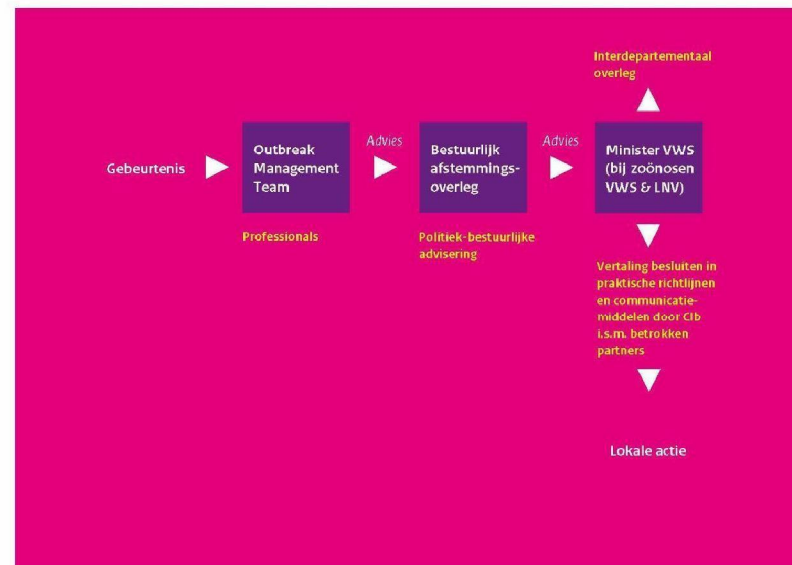
Indien nodig organiseert en faciliteert het Cib een OMT of DB. Bij grootschalige, regio-oversijgende uitbraken voert het Cib namens de minister van VWS de operationele regie over de bestrijding. Het Cib maakt gebruik van bestaande expertise door nationaal en internationaal samen te werken met universitaire onderzoekscentra, professionals en andere organisaties. Hierbij stemt het Cib af met betrokken ministeries (zoals VWS, LNV, Sociale Zaken en Werkgelegenheid en Infrastructuur & Waterstaat) en met landelijke organisaties die professionals ondersteunen (bijvoorbeeld GGD Nederland, KNCV Tuberculosefonds en Soa Aids Nederland). Het Cib is tevens het nationale coördinatiepunt voor internationale organisaties zoals de Wereld Gezondheidsorganisatie (WHO) en het European Centre for Disease Control (ECDC).

Binnen het Cib zijn verschillende centra betrokken bij epidemiologie en surveillance, diagnostiek en onderzoek naar infectieziekten. De afdeling LCI (Landelijke Coördinatie Infectieziektebestrijding) is verantwoordelijk voor de coördinatie van de (extramurale) infectieziektebestrijding in Nederland. De LCI onderhoudt hiervoor contact met de artsen en sociaalverpleegkundigen van de GGD en met andere professionals op het gebied van infectieziektebestrijding. Eén van de belangrijkste activiteiten is de dagelijkse advisering bij bijzondere casuïstiek en het actief coördineren van acties bij ingewikkelde problematiek. Daarnaast coördineert de LCI het operationele crisismanagement tijdens een (dreigende) regio-overschrijdende uitbraak.

6

2 Outbreak Management Team

Bij infectieziektecrises is het nodig om tijdig en adequaat bestrijdingsmaatregelen te treffen. De burgemeesters, en in bijzondere gevallen de minister en de voorzitters van de Veiligheidsregio, zijn hiervoor verantwoordelijk. Zonder deskundige inhoudelijke adviezen kunnen zij echter geen goede beleidsbeslissingen nemen. Bij een dreigende crisis kan de directeur van het Cib daarom een Outbreak Management Team (OMT) bijeenroepen. Het besluit dit te doen komt meestal voort uit een casus of signaal vanuit de dagelijkse advisering of het wekelijkse signaleringsoverleg van het Cib. Ook kan de minister van VWS het OMT verzoeken bijeen te komen. Hierbij spelen vaak verschillende aspecten een rol: het is een lokaal probleem dat landelijke gevolgen kan hebben; er is veel maatschappelijke onrust; er kan sprake zijn van een internationale dreiging; er spelen bestuurlijke en maatschappelijke vragen; of samenwerking met andere sectoren is nodig.



Het eerste OMT werd gehouden in 1995. Sindsdien zijn er ruim vijftig OMT's over verschillende uitbraken van infectieziekten geweest, zoals polio, vogelgriep (H5N1), Q-koorts, Nieuwe influenza A (H1N1), mazelen en MERS-CoV. Sinds 2006 is in het OMT ook expliciete aandacht voor de werknemersgezondheid bij een crisis. Dit is nodig vanwege de eisen die door de arbowetgeving (veiligheid op het werk) worden gesteld. Het arbo-aspect in het OMT wordt ingebracht door het Arbo Management Team (AMT) (zie verder onder 3).

Samenstelling

Het OMT heeft een aantal vaste leden en ad hoc op te roepen deskundigen. De vaste leden van een OMT zijn de voorzitter (directeur RIVM-Cib), secretaris (hoofd LCI) en vertegenwoordigers van beroepsorganisaties van artsen-microbiologen (NVMG), huisartsen (NHG), internisten-infectiologen (VIZ), artsen infectieziektebestrijding (voorzitter LOI), en een arboprofessional (via AMT). In geval van een OMT-Zoönosen (OMT-Z) is de decaan van de Faculteit Diergeneeskunde (UU) vast lid en vice-voorzitter. Het aantal OMT-leden hangt af van de agenda en bestaat vaak uit tien tot twintig personen. De verslaggeving wordt verricht door een beleidsmedewerker van de LCI. Naast vaste leden kent het OMT ook deskundigen. Deze experts zijn virologen, internisten, gynaecologen, kinderartsen, longartsen, epidemiologen en andere specialisten die afhankelijk van het onderwerp als expert voor een OMT worden uitgenodigd. Vaak worden deze experts op grond van hun expertise door hun beroepsvereniging voorgedragen. Soms vertegenwoordigt een deskundige een organisatie met specifieke expertise. Bij bloedoverdraagbare aandoeningen wordt bijvoorbeeld Sanquin geconsulteerd.

De samenstelling van het OMT varieert naar gelang de problematiek die aan de orde is. Voor zoönotische uitbraken, waarbij humane en veterinaire maatregelen nodig zijn, is daarop geanticipeerd: binnen een zogenaamd OMT-Z adviseren naast humane ook veterinaire experts op wetenschappelijke gronden over risico's en mogelijke maatregelen. Het OMT-Z brengt wetenschappelijke kennis bijeen over volksgezondheid, diergezondheid en eventueel entomologie en ecologie. De voorzitter streeft naar een evenwichtige samenstelling van humane- en veterinaire deskundigen en laat zich hierbij adviseren door de directeur van Wageningen Bioveterinary Research (WBR), de decaan van de faculteit Diergeneeskunde (UU) en de directeur van de Gezondheidsdienst voor Dieren (GD).

8

teerd. Bij specifieke ziekten, zoals tuberculose of prionziekten worden respectievelijk het KNCV Tuberculosefonds of het College ter Beoordeling van Geneesmiddelen (CBG) uitgenodigd. Bij een lokaal probleem wordt altijd een regionale vertegenwoordiger uitgenodigd, zoals een arts infectieziektebestrijding van een GGD en/of een arts-microbioloog van een regionaal laboratorium. Uitgangspunt in het OMT is dat alle deelnemers vanuit hun expertise, zonder last en ruggespraak, deelnemen aan de advisering.

De LCI voert het secretariaat van het OMT. Jaarlijks worden alle contactgegevens van vaste leden en deskundigen geactualiseerd.

Werkwijze

Voorafgaand aan een OMT brengt het Cib de context van een crisis in kaart en maakt een systematische beoordeling⁴. Op basis hiervan worden de (potentiële) consequenties van een crisis inzichtelijk.

De opdracht van een OMT is het 'best mogelijke professionele advies' op te stellen voor de verantwoordelijke bestuurders, die dit advies in het BAO beoordelen op bestuurlijke- en politieke haalbaarheid. Een OMT-advies wordt zoveel mogelijk eenduidig, concreet en volledig geformuleerd. In het advies komt naar voren welk risico er bestaat, hoe groot dit risico is, welke mogelijkheden er zijn om het risico te verkleinen en in welke orde van grootte de te bereiken resultaten liggen. Daarnaast bevat het advies een inschatting van de mate van (on)zekerheid over het risico en de effectiviteit (en mogelijke kosten) van de voorgestelde maatregelen. Het BAO wordt op deze manier optimaal in staat gesteld een heldere, communicateerbare en breed gedragen afweging te maken. De minister van VWS neemt op basis van het BAO-advies een besluit over de noodzakelijke bestrijdingsmaatregelen. Bij zoönosen nemen de bewindspersonen van VWS en LNV gezamenlijk de besluiten, waarbij het volksgezondheidsbelang leidend is. Het Cib vertaalt vervolgens de besluiten van de minister van VWS naar operationele richtlijnen en adviezen voor GGD-en en andere zorgprofessionals. Alle uitvoerders in Nederland kunnen zo op dezelfde wijze de maatregelen uitvoeren.

3 | 5.1.26 | Outbreak management: Towards a model for the next crisis (2010)

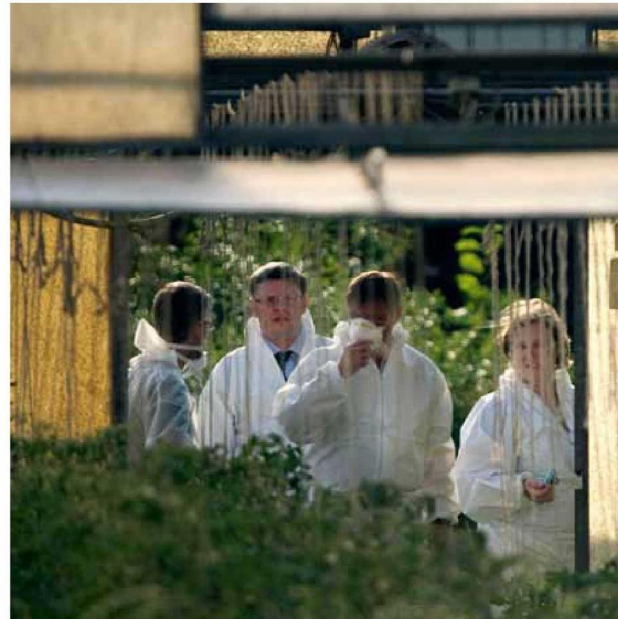
9

Rapportage

De beraadslagingen in het OMT zijn vertrouwelijk. In het OMT moet door deskundigen vrijelijk vanuit inhoudelijk perspectief gediscussieerd kunnen worden. De LCI is verantwoordelijk voor de verslaglegging van het OMT. Uit elk OMT volgt een schriftelijk OMT-advies aan het BAO, waarin de belangrijkste adviezen van de deskundigen zijn geformuleerd. Als het advies niet unaniem is dan worden de verschillende opvattingen weergegeven in het advies. In het (vertrouwelijke) OMT-verslag staan vooral de overwegingen en discussiepunten die tijdens het OMT naar voren zijn gekomen. Het OMT-verslag en -advies worden aan de OMT-leden voorgelegd voor aanvullingen en om feitelijke onjuistheden en/of onoverkomelijke bezwaren aan te geven. Het OMT-advies wordt vervolgens door de voorzitter van het OMT aangeboden aan de voorzitter van het BAO, de Directeur-Generaal Volksgezondheid (DGV) van het ministerie van VWS. Bij een OMT-Z wordt het advies tegelijkertijd ook aan de DG Agro en Natuur van het ministerie van LNV toegestuurd. Het BAO-advies en het OMT-advies worden openbaar gemaakt, in principe nadat er een (ministerieel) besluit is genomen.

3 Arbo Management Team

Het AMT-kernteam bestaat uit een vast team van twee bedrijfsartsen en twee arbeidshygiënisten. De secretaris van het OMT informeert de voorzitter van het AMT over een op handen zijnde OMT. Het AMT wordt voorafgaand aan een OMT bijeengeroepen en fungeert als denktank voor de arboprofessional die als deskundige de arbo-inbreng in het OMT verwoordt. Het AMT vertaalt eventuele ministeriële besluiten naar praktische richtlijnen voor arboprofessionals.





4 Deskundigenberaad

Ook als er geen acute bedreigingen zijn, kan er behoefte zijn aan een advies van deskundigen, bijvoorbeeld bij opduikende resistente pathogenen. Het verzoek om advies kan komen van het Clb, andere deskundigen of van de ministeries naar aanleiding van nog onbegrepen of onduidelijke signalen. Een deskundigenberaad (DB) geeft ruimte om de staat van de wetenschap over een specifiek onderwerp te analyseren en onderzoeksvragen te genereren. Een DB komt qua samenstelling en organisatie voor een belangrijk deel overeen met het OMT: de LCI verzorgt de secretariaatsfunctie, er is een AMT gevormd en dezelfde communicatiekanalen worden gebruikt om professionals te informeren. Uit een DB volgt in beginsel binnen twee weken een adviesbrief aan de DGV van het ministerie van VWS, respectievelijk bij zoönosen aan de DGV en DG Agro en Natuur van het ministerie van LNV. Afhankelijk van de bestuurlijke aspecten van een DB, kan eventueel een BAO bijeen geroepen worden. Adviezen van het DB worden openbaar gemaakt, nadat een BAO bijeen is geweest, of nadat het ministerie van VWS heeft aangegeven geen BAO bijeen te zullen roepen. Het verslag blijft vertrouwelijk.

5 Bestuurlijk Afstemmingsoverleg

Samenstelling

Het Bestuurlijk Afstemmingsoverleg (BAO) wordt voorgezeten door de Directeur-Generaal Volksgezondheid (DGV) van het ministerie van VWS. Aan het BAO nemen deel: ambtenaren van de betrokken ministeries, afgevaardigden van de Vereniging Nederlandse Gemeenten (VNG), GGD Nederland, de Inspectie Gezondheidszorg en Jeugd (IGJ), de Nederlandse Voedsel- en Warenautoriteit (NVWA) (op uitnodiging), de directeur Clb en de secretaris van het OMT. In geval van een BAO-zoönosen (BAO-Z) zijn ook de DG Agro en Natuur van het ministerie van LNV, Chief Veterinary Officer (CVO) van het ministerie van LNV en de NVWA vaste leden. Ook nemen betrokken burgemeester(s) of de voorzitter(s) van de Veiligheidsregio deel aan het BAO. De directeur Clb brengt het OMT-advies aan de vergadering over en licht dit ter vergadering toe.

Het BAO kan zich, in aanvulling op het OMT-advies, door andere partijen - die geen lid zijn van het BAO - laten adviseren.

Bij een BAO-Z zijn hierover vaste afspraken gemaakt. De veehouderijsector adviseert over technische mogelijkheden, communicatie met de achterban en kosteneffectiviteit van de voorgestelde maatregelen. De voorzitter van het BAO-Z kan ook het advies vragen van vertegenwoordigers van patiëntenorganisaties, als de voorgestelde maatregelen daar aanleiding toe geven.

Vertegenwoordigers van de betrokken veehouderijsectoren en de patiëntenverenigingen ontvangen het - op dat moment vertrouwelijke - OMT-advies. Zij worden gevraagd om bij het begin van het BAO-Z hun expertise in te brengen om zo tot een breed gedragen advies aan de verantwoordelijke bewindspersonen te komen. Om tot een zuivere bestuurlijke afweging te komen stellen de (publiek-bestuurlijke) leden van het BAO-Z hun advies aan de bewindspersonen daarna op zonder de aanwezigheid van belanghebbende partijen uit de veehouderijsector en van patiëntenorganisaties.

Werkwijze

De DGV van het ministerie van VWS heeft de bevoegdheid een BAO bijeen te roepen. Bij zoönosen doet hij dit in samenspraak met de DG Agro en Natuur van het ministerie van LNV. De taak van het BAO is om bij een (mogelijke) uitbraak of crisis de door het OMT geadviseerde maatregelen te beoordelen op politiek-bestuurlijke haalbaarheid en wenselijkheid. Het BAO maakt een BAO-advies en legt dit voor aan de minister van VWS en in geval van een BAO-Z de bewindspersonen van de ministeries van VWS en LNV. De minister, respectievelijk de bewindspersonen, besluiten of het BAO-advies wordt geïmplementeerd.

OMT- en BAO-vergaderingen kunnen binnen zeer korte tijd, en zo nodig via teleconferentie, georganiseerd worden.

Communicatie

Het BAO-advies is vertrouwelijk tot na het besluit van de minister van VWS, respectievelijk bij een BAO-Z de bewindslieden van de ministeries van VWS en LNV. Bij het bekendmaken van de maatregelen zal niet alleen aandacht worden geschonken aan de risico's voor de volks- en diergezondheid (bij zoönosen). Ook de onzekerheid en de mate waarin maatregelen en handelingsperspectieven de risico's verkleinen komen aan bod.

Het Clb coördineert de communicatie van het ministerieel besluit naar de professionals en informeert 'het veld' via een elektronische berichtenservices (Inf@ct, Vetinf@ct en Labinf@ct), de RIVM-website, de One Health-portal en brieven. 'Het veld' bestaat uit artsen en sociaalverpleegkundigen van de GGD en andere professionals.

Beroepsorganisaties, koepels of verenigingen worden afhankelijk van het onderwerp over de maatregelen geïnformeerd. Te denken valt aan de NVMM, de VIZ en het NHG, maar ook kinderartsen, verpleeghuisartsen of verloskundigen. Tijdens een Basisoverleg, georganiseerd door het ministerie van LNV, kunnen alle veterinaire partners worden geïnformeerd.

6 Rechten en plichten van de deelnemers OMT/DB

Transparantie, onafhankelijkheid en vertrouwelijkheid

Het OMT en het DB hebben als uitgangspunt een transparante en onafhankelijke advisering. Voorafgaand aan een OMT of DB vult elk lid een schriftelijke belangenverklaring in. De leden geven informatie over hun (neven)functies, persoonlijke financiële belangen en onderzoeksgelden. Onderwerpen die in een OMT/DB worden besproken zijn vaak gecompliceerd, liggen politiek gevoelig of kunnen media-aandacht genereren. Alle informatie (schriftelijk of mondeling) over een OMT/DB is vertrouwelijk en mag niet aan andere partijen worden verstrekt, ook niet nadat het lidmaatschap van een OMT/DB is beëindigd.

De leden van een OMT of DB zijn op de hoogte van het feit dat de notulen van hun overleg vertrouwelijk blijven, maar dat het resulterende advies openbaar gemaakt wordt, inclusief de namen van de adviseurs en hun belangenverklaring.

Vacatiegelden

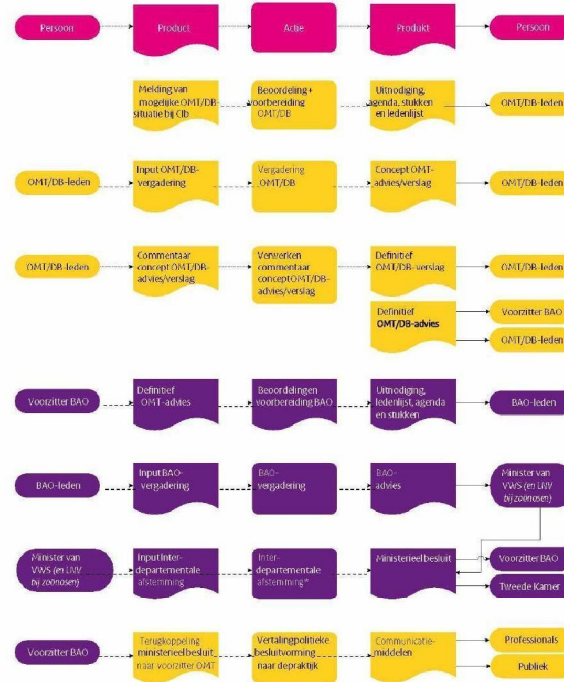
Er is een besluit van de Rijksoverheid over vacatiegelden voor adviescommissies.⁵ Het maximum aan vacatiegeld per vergadering bedraagt € 200,00 voor zware commissies, waartoe OMT en DB commissies worden gerekend. Alleen niet-ambtenaren mogen vergoedingen ontvangen. De vergoeding loopt via een declaratieformulier dat na elk OMT/DB aan de deelnemers wordt toegestuurd.

⁵ Besluit Vergoedingen Adviescolleges en Commissies



Bijlage 1

Schematische weergave OMT/DB-proces

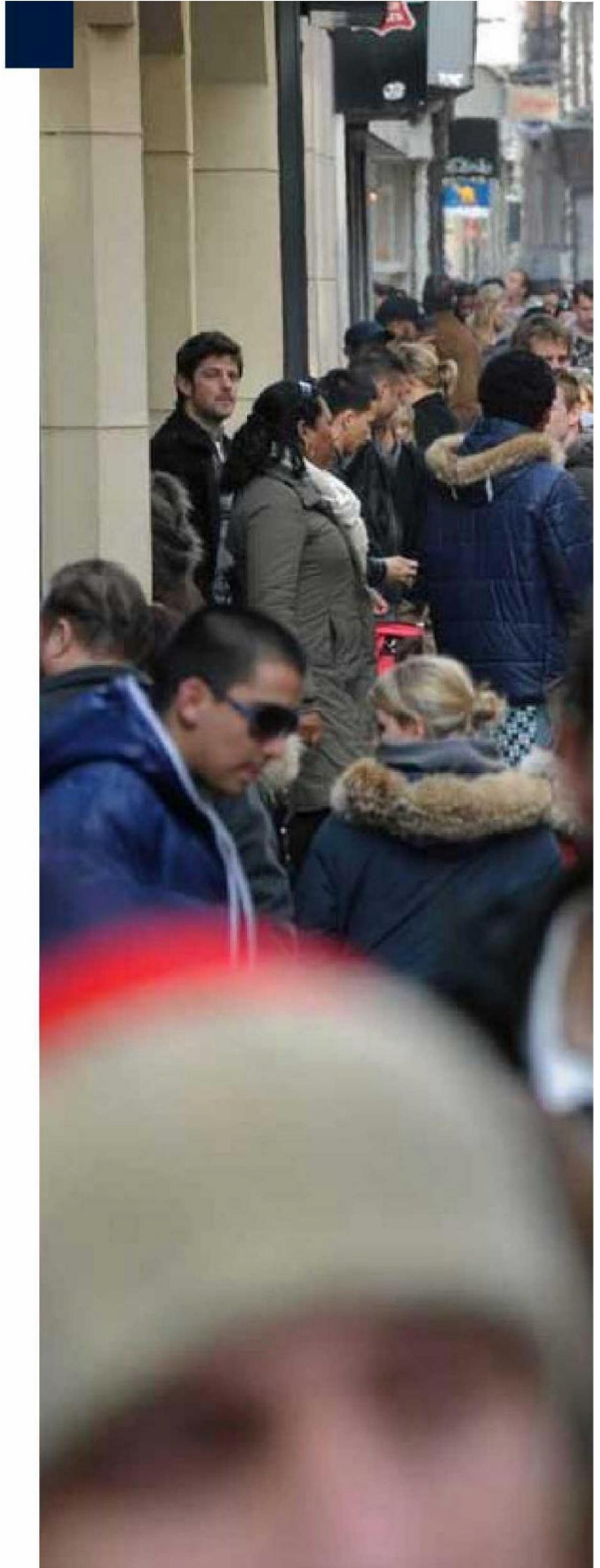


*Interdepartementale afstemming vindt alleen plaats bij overstijgende besluiten die invloed hebben op de openbare orde (zoals het sluiten van een luchthaven) of grote financiële consequenties (aankoop griepvaccins).

** Bovenstaand proces kan binnen 24 uur afgehandeld zijn.

Bijlage 2 Afkortingen

AMT	Arbeidsmanagementteam
BAO	Bestuurlijk afstemmingsoverleg
BAO-Z	Bestuurlijk afstemmingsoverleg zoönosen
Cib	Centrum Infectieziektebestrijding
CBG	College ter Beoordeling van Geneesmiddelen
CVO	Chief Veterinary Officer van het ministerie van LNV
DB	Deskundigenberaad
DB-Z	Deskundigenberaad Zoönosen
DG	Directeur-generaal
DGV	Directeur-generaal Volksgezondheid
ECDC	European Centre for Disease Prevention and Control
GD	Gezondheidsdienst voor Dieren
GGD	Gemeentelijke Gezondheidsdienst
Gwwd	Gezondheids- en welzijnswet voor dieren
IGJ	Inspectie Gezondheidszorg en Jeugd
KNCV Tuberculosefonds	Koninklijke Nederlandse Centrale vereniging voor Tuberculosebestrijding
LOI	Landelijk Overleg Infectieziekten
LCI	Landelijke Coördinatie Infectieziektebestrijding
NHG	Nederlands Huisartsen Genootschap
NVWA	Nederlandse Voedsel- en Warenautoriteit
NVMM	Nederlandse Vereniging voor Medische Microbiologie
OMT	Outbreak Management Team
OMT-Z	Outbreak Management Team Zoönosen
RIVM	Rijksinstituut voor Volksgezondheid en Milieu
VIZ	Vereniging voor Infectieziekten
VNG	Vereniging Nederlandse Gemeenten
WHO	World Health Organization
WBR	Wageningen Bioveterinary Research
Wpg	Wet Publieke Gezondheid
Ministeries	
LNV	Landbouw, Natuur en Voedselkwaliteit
I&W	Infrastructuur en Waterstaat
SZW	Sociale Zaken en Werkgelegenheid
VWS	Volksgezondheid, Welzijn en Sport



Dit is een uitgave van:

**Rijksinstituut voor Volksgezondheid
en Milieu**

Postbus 1 | 3720 BA Bilthoven
www.rivm.nl

April 2018