

Memo



Aan: Bestuurscommissies PG&MZ en OV
Van: 5.1.2e, 5.1.2e, 5.1.2e, 5.1.2e
Datum: 13 november 2020
Betreft: Coronavirus / COVID-19 (de door het nieuwe Coronavirus veroorzaakte infectieziekte)

In dit memo wordt het beeld geschetst over de aanpak van de coronacrisis in de Veiligheidsregio Kennemerland. Aangetekend wordt dat dit memo een momentopname is van wat op 13 november 2020 bekend is.

Inleiding

De maatregelen, zoals die in oktober zijn afgekondigd, lijken revenuen af te werpen. Het aantal meldingen is de afgelopen weken gedaald en het reproductiegetal ligt inmiddels onder de 1. Vanuit ziekenhuizen en VVT worden geluiden opgevangen van stabilisatie. Aangezien Kennemerland net onder de signaalwaarde ligt van “zeer ernstig”, zou dit leiden tot een bijstelling van de inschaling van de regio naar “ernstig”. Materieel maakt dit geen verschil, omdat landelijke maatregelen gelden. Vanuit communicatieoptiek maakt het wel uit. Immers afschaling zou de indruk kunnen wekken dat de situatie naar een beheersbaar niveau is terug gekeerd. Het is nog te vroeg om te juichen. Enerzijds omdat de zorgcontinuïteit nog niet gewaarborgd is (uitval personeel), de reguliere zorg nog onder druk staat en het echte griepseizoen nog moet beginnen. Anderzijds omdat het naleefgedrag een punt van zorg blijft en overaccentuering van positieve ontwikkelingen het urgentiebesef kan doen afnemen. Bovendien speelt op de achtergrond nog mee dat de laatste dagen het aantal meldingen weer iets toeneemt, waardoor het zomaar kan zijn dat aankomende maandag de cijfers maken dat een indeling in de categorie “zeer ernstig” op zijn plaats is. Naar buiten gaat dit dan een jojo-effect laten zien, dat nog niet eenvoudig te begrijpen zal zijn voor de burger.

Het is en blijft een kwestie van de lange adem. We zullen moeten doorzetten en volhouden. Het is vanzelfsprekend alleszins te begrijpen dat iedereen hunkert naar meer vrijheid en beweging en mensen het ook wel eens over iets anders willen hebben. Uitzicht op het moment waarop het virus er onder is en niet meer zo ons leven bepaalt.

Hoewel hoopgevende signalen worden opgevangen (vaccins lijken in aantocht; er wordt al gesproken over een vaccinatieprogramma), mogen we ons niet te snel rijk rekenen. Er zal nog heel wat water door de Rijn naar zee stromen voordat we het achter de rug hebben. Tot dat moment zullen we alles op alles moeten willen zetten om de reguliere zorg in de benen te houden, kwetsbaren te beschermen en grip te krijgen op het virus.

Het is fantastisch te zien wat iedereen daarvoor uit de kast haalt. Niet alleen door hard te werken en de zorg te bieden die wordt gevraagd; inspanning te leveren om letterlijk teststraten uit de grond te stampen, pilots op te pakken om te zien hoe veilig gebruik gemaakt kan worden van sneltests die naar verwachting beschikbaar gaan komen; actief te communiceren over de goede voorbeelden die worden gezien en ook om creatieve ideeën naar boven te halen hoe we op een andere manier feest kunnen vieren om het met elkaar uit te houden.

Laat duidelijk zijn het virus heeft erin gehakt en het is nog niet weg. Dat laat zich niet alleen zien in ziekenhuizen of verpleeginrichtingen, maar kent naast klein leed ook drama's die niet direct in beeld zijn, maar die een grote impact kan hebben op iemands leven. Je had net een baan, die je door de veranderde economische situatie verliest. Een naaste die je nog bij je had willen houden, overlijdt als gevolg van covid-19. Je ging wekelijks naar het theater, de bioscoop of sporten. Effecten die een gevolg zijn waar we nu middenin zitten. Ben je daartegen opgewassen. Het te doen met minder middelen, het verstoken blijven van kunst en cultuur, het wegvallen van sociale gebeurtenissen, maar ook het wegvallen van perspectief. Dat vraagt veel van degenen die dat treffen en maakt het zo belangrijk dat we er voor elkaar willen zijn. Op elkaar letten, een helpende hand te bieden, elkaar "vasthouden". Alles om aan het einde van de crisis te kunnen zeggen dat we samen het virus eronder hebben gekregen en dat we het samen hebben doorstaan. En dat deze solidariteit ook daarna zich nog mag laten zien, zodat we mogelijk uit de crisis een betere toekomst tegemoet gaan. Dat is een hoopgevend en wenkend perspectief!

Testen

GGD'en en laboratoria in Nederland hebben het tekort aan testcapaciteit ingelopen. In 5 weken tijd is de capaciteit verdubbeld. In oktober was de vraag naar testen groter dan het aanbod. Momenteel blijft de testvraag echter achter bij de beschikbare capaciteit. Mogelijk heeft dit te maken met minder mensen met klachten, afname van de testbereidheid en meer gebruik van commerciële teststraten.

De inspectie gezondheidszorg en jeugd (IGJ) ziet er op toe dat ook commerciële teststraten de positieve uitslagen melden bij de GGD. Alleen dan kan het zicht op het de verspreiding van het virus gewaarborgd blijven. Er bestaat geen keurmerk voor commerciële teststraten. Bekeken wordt welk handvat burgers gegeven kan worden om een weloverwogen keuze te maken om zich of bij een commerciële teststraat of bij de GGD te laten testen. Nu de doorlooptijden van maken van een afspraak tot de uitslag bij GGD aanzienlijk verkort zijn, lijkt de noodzaak om elders te laten testen minder voor de hand te liggen. Bovendien is de test bij de GGD gratis. Het credo blijft, om ook bij milde klachten, je te laten testen.

Een start is gemaakt met het opbouwen van een XL testlocatie op P4 van Schiphol. Een teststraat voor burgers waarin ook sneltesten aangeboden zullen worden. Als voldoende testcapaciteit beschikbaar is, zal daarna ook het asymptomatisch testen van reizigers weer kunnen worden opgepakt.

Tijdelijk wet maatregelen covid-19

De tijdelijke wet maatregelen covid-19 (coronawet) treedt naar verwachting op 23 november 2020 in werking. Met deze wet komen de ministers van VWS, J&V en BZK tegemoet aan de wens van de Tweede Kamer en de Raad van State om de coronamaatregelen een structurele juridische grondslag te geven. Uitgangspunt van de coronawet is dat maatregelen ter bestrijding van de epidemie centraal, bij ministeriële regeling, worden vastgesteld. Dat betekent dat in beginsel bij ministeriële regeling wordt bepaald welke maatregelen de minister van VWS landelijk, regionaal of lokaal kan laten gelden. Daar waar de bestrijding lokaal kan, wordt met uitvoeringsregelingen ruimte gemaakt voor lokale afwegingen. De tijdelijke wet bevat een aantal ontheffings-, vrijstellings-, aanwijzings- en bevelsbevoegdheden voor burgemeesters in concrete gevallen.

In de voorbereiding op de komst van deze tijdelijke wet heeft een werkgroep (bestaande uit medewerkers van de VRK en gemeenten) een voorstel gedaan om de crisisorganisatie Covid-19 te transformeren in een programmaorganisatie. Het beleidsteam heeft besloten met ingang van 16 november 2020 over te gaan naar de voorgestelde programmaorganisatie met een overgangperiode tot 1 december. In de programmaorganisatie blijven gemeenten, GGD, VRK en andere organisaties zoals politie samenwerken. Ieder vanuit hun eigen rol, taak en bevoegdheid met als doel om de coronacrisis in Kennemerland zo effectief mogelijk aan te pakken.

Communicatie

Multiculturele achtergrond

GGD Kennemerland werkt samen met de GGD Utrecht, Amsterdam, Gelderland-Zuid en Pharos (Expertisecentrum gericht op het terugdringen van gezondheidsverschillen). Het is een samenwerkingsverband gericht op communicatie met statushouders van Eritrese, Syrische afkomst of die Farsi spreken (regio o.a. Iran, Irak). Het gaat specifiek over gezondheid en natuurlijk het laatste ¾ jaar om Corona. Vrijwilligers uit de betreffende landen/regio's werken mee in het letterlijk vertalen van teksten en boodschappen op de respectievelijke Facebookpagina's. Het voorziet in een behoefte.
<https://m.facebook.com/eritreersgezond/>
<https://m.facebook.com/syriersgezond/>
<https://m.facebook.com/farsigezond/>

GGD werkt samen met o.a. Pharos en sociale wijkteams om in contact te komen met de diverse migrantengemeenschappen. Er is ruim voldoende informatie beschikbaar voor inwoners met diverse achtergronden, vraag is of de informatie wel aankomt. Dat wordt onderzocht.

Laaggeletterden

Op de [GGD website](#) is een directe link geplaatst naar teksten, filmpjes en andere bronnen die goed te begrijpen zijn voor laaggeletterden (of mensen die Nederlandse beperkt machtig zijn). Via social media wordt hier ook aandacht aan besteed.

Infographic kwetsbare ouderen

Een zeer recente versie (met de laatste maatregelen) is/wordt verspreid onder VVT instellingen, wijkverpleging etc. Dit gebeurt in samenwerking met VIVA Zorggroep, andere VVT instellingen, en huisartsen.

Kennisessies corona op scholen

De sessies voorzien in een grote behoefte. De komende weken worden op diverse scholen in de regio op vrijwel alle dagdelen diverse sessie gehouden. Scholen melden zich spontaan aan. Voorrang krijgen die scholen waar clusters of meerdere uitbraken aan de hand zijn. Deze scholen worden rechtstreeks door ons aangeschreven.

ROAZ regio Noord Holland en Flevoland

Algemeen

Regionaal heerst er een stabiel beeld ten aanzien van het aantal besmettingen en opnames. Het aantal besmettingen in de Zaanstreek-Waterland en in Noord-Holland Noord neemt wel toe. Het aantal testen dat wordt afgenomen neemt ook af. Het bron- en contactonderzoek wordt ook weer opgepakt door de GGD'en.

Het aantal ziekenhuisopnames is gestabiliseerd. Onze regio maakt nog altijd gebruik van het LCPS voor landelijke spreiding. Het RCPS spreidt nu circa 10 patiënten per dag en deze worden allemaal binnen de regio verplaatst. Er kunnen ook patiënten weer terugkomen, die uitgeplaatst zijn buiten de regio. Ondanks de verstevigde regiefunctie van het LCPS bij de spreiding van patiënten, is het fair-share uitgangspunt in onze ROAZ-regio bij het LCPS bekend en daar wordt rekening mee gehouden.

Om de reguliere zorg zo goed mogelijk bereikbaar en toegankelijk te houden voor de burgers in deze COVID crisistijd wordt er op dit moment in het OLVG gewerkt aan het programma Digitaal en Dichtbij. Belangrijkste pijlers zijn de versnelling van digitale zorg thuis, (digitale) triage, snelle diagnostiek op extra locaties en netwerksamenwerking met zorgpartners voor eventuele behandeling op een andere locatie, uiteraard altijd in overleg met de patiënt. Dit gaat om het ontwikkelen van samenwerking tussen zorgorganisaties in netwerken.

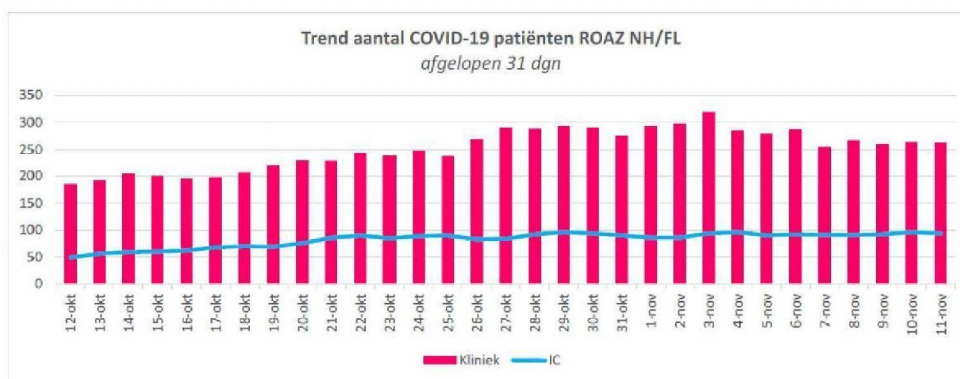
OLVG, Zilveren Kruis en de Nederlandse Zorgautoriteit hebben onderzocht of er belemmeringen in de reguliere wet & regelgeving, marktafspraken of financiering zijn ten behoeve van de uitvoering van dit plan voor het toegankelijk houden van de reguliere zorg, zodat deze samenwerking in de acute situatie goed en snel kan worden vormgegeven. Zilveren Kruis doet dit voor alle verzekeraars. Het project loopt en OLVG houdt een goed contact met de huisartsen hierover; dit komt ten goede aan de patiënten die reguliere zorg nodig hebben.

Vanuit huisartsen komt het signaal terug dat de reguliere zorg nu veel beter in stand wordt gehouden t.o.v. de eerste golf. Dit onderschrijven ook de rapporten van de NZa: de dip in de verstrekking van de reguliere zorg is zich alweer aan het herstellen en is minder diep dan bij de eerste golf.

Beeld opnames ziekenhuizen

Totaal aantal bewezen COVID-patiënten in de ziekenhuizen in de regio Noord-Holland en Flevoland bedraagt:

Stand per 12 november 2020: 10:00 uur		
IC-opnames	Klinische opnames op verpleegafdeling	Totaal opgenomen
94	241	335



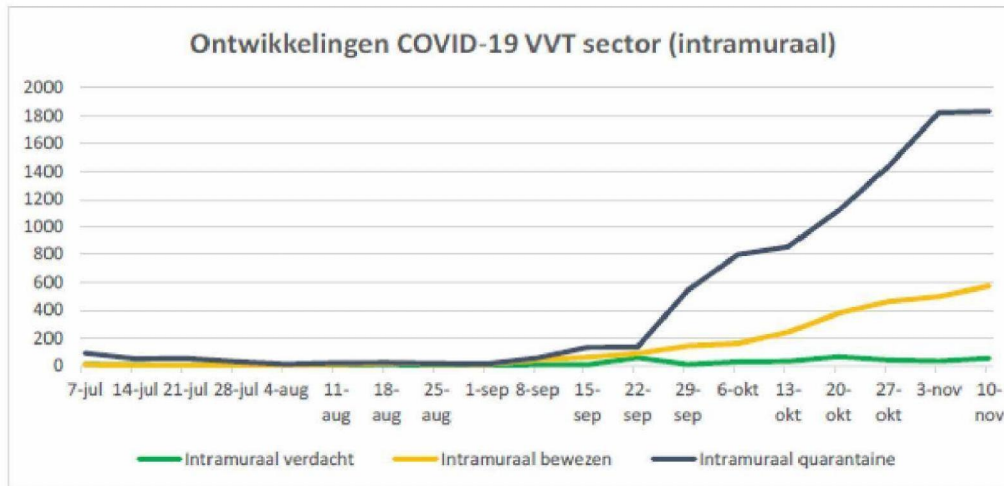
Toelichting op de grafiek

- De stijgende trend in het aantal COVID-19 patiënten op de IC en kliniek lijkt zich verder te stabiliseren en neemt sinds een week langzaam af.
- Een week geleden werden er 90 IC-opnames en 279 klinische opnames gemeld.

Beeld VVT-sector

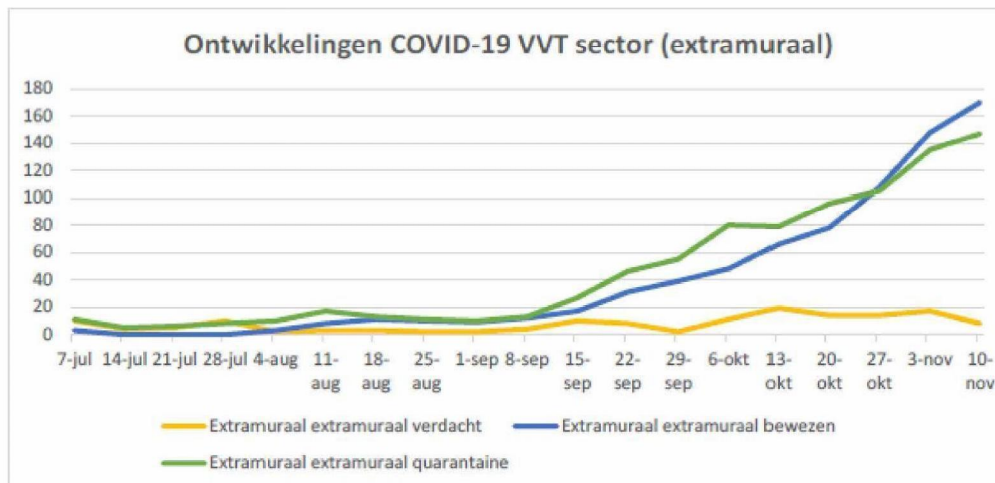
Het beeld lijkt iets te stabiliseren, maar het aantal besmettingen is op sommige plaatsen nog wel iets hoger. In de noordelijke regio's is sprake van 50% meer besmettingen.

Ontwikkeling van het aantal (verdachte) COVID-patiënten en medewerkers in de VVT-sector in de regio Noord-Holland en Flevoland:



Toelichting op de grafiek

In de periode 3 t/m 10 november blijft het aantal personen in quarantaine hoog en is deze ‘slechts’ licht gestegen.



Toelichting op de grafiek

In de periode 3 t/m 10 november blijft het aantal bewezen COVID-19 en aantal quarantaines stijgen. De trend in het aantal COVID-19 verdenkingen blijft laag:

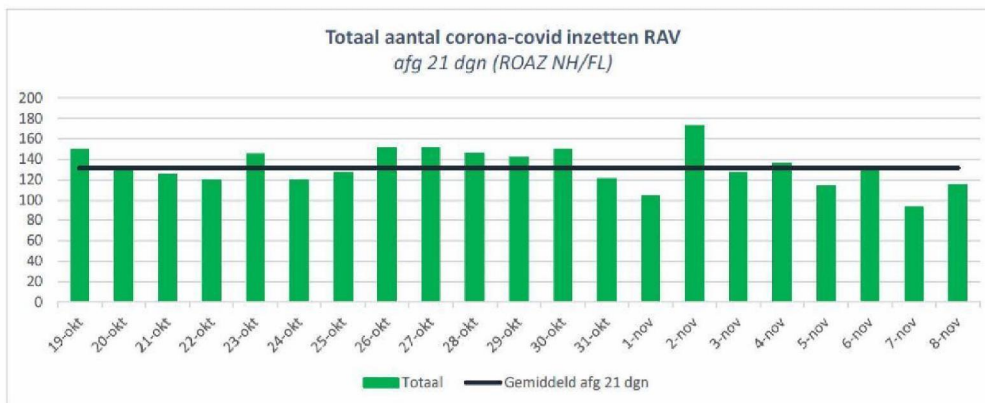
- Verdacht van 17 naar 8 (N=-9; -52,9%)
- Bewezen van 148 naar 170 (N=22; 14,9%)
- Quarantaine van 135 naar 147 (N=12; 8,9%)

Regionale ambulancevoorzieningen

De RAV's herkennen het beeld van de ziekenhuizen en de VVT. In het noorden is het wat drukker, verder is er sprake van een stabilisatie.

De druk op de paraatheid blijft zwaar en ook vinden er nog besmettingen van zorgmedewerkers plaats. Het is passen en meten en regelmatig moeten scholingen geannuleerd worden om de roosters te vullen. Op de korte termijn biedt dat een oplossing, maar het heeft langdurige effecten voor de capaciteit.

Ontwikkeling van het aantal COVID-19 inzetten bij de RAV's NW6



Toelichting op de grafiek

Het gemiddeld aantal COVID-inzetten is gestegen van 123 (12 oktober t/m 1 november) naar 131 (19 oktober t/m 8 november). Sinds 2 november is het gemiddeld aantal inzetten duidelijk gedaald en zit het aantal onder het gemiddeld van de afgelopen drie weken.

Huisartsen

Het beeld in de huisartsenzorg normaliseert; dit loopt gelijk met de ontwikkelingen m.b.t. de afname van testen.

Het project *Vervroegd ontslag* om de uitstroom uit ziekenhuizen te versnellen, waarbij huisartsen de zorg voor COVID-patiënten uit de ziekenhuizen overnemen is afgelopen week gestart. Er zijn 15 patiënten in de eerste twee dagen overgenomen uit de ziekenhuizen. Het loopt goed; een aantal inregel-zaken moeten nog op orde komen en cijfers worden verzameld. Met dezelfde denktank zal bekeken worden welke COVID-patiënten helemaal thuis kunnen worden behandeld (i.p.v. opname in het ziekenhuis). Meerdere subregio's binnen Noord-Holland en Flevoland zijn al aangesloten of gaan zich aansluiten bij dit project. Er is veel aandacht voor het project in de (landelijke) media. Hierin is het ook belangrijk dat de rol van de thuiszorg goed belicht wordt.

Het project *Early Warning* wordt weer opgestart nu digitale testuitslagen aan huisartsen gerealiseerd gaan worden. Er komt een stuurgroep met daaronder een aantal werkgroepen met regionale vertegenwoordiging. Ondanks dat een vaccin in zicht is en het aantal besmettingen weer afneemt is deze tweede golf mogelijk niet de laatste. In de omringende landen is ook nog sprake van een toename van Covid. Daarnaast is early warning ook te gebruiken bij toekomstige pandemieën. De zorgverzekeraar staat achter dit project.

GGZ

Er is sprake van een stabiele situatie. Er zijn wel een paar opnames van cliënten in de COVID-unit GGZ in Amsterdam.

Gehandicaptenzorg

Geen bijzonderheden.

Sneltesten

VWS heeft een uitgebreide projectstructuur opgetuigd om de uitrol van sneltesten en de bijbehorende infrastructuur te faciliteren. Niet alleen PCR, maar ook andere testen worden uitgeprobeerd. Onder de stuurgroep functioneren vijf werkgroepen per type test/onderwerp. Sommige testen worden al ingezet. In de regio's Amsterdam en Kennemerland ligt de voorkeur bij de LAMP test (in combinatie met eNose) i.v.m. schaalbaarheid en hogere kwaliteit. Er spelen verschillende belangen mee. De LAMP test lijkt het meest zeker te zijn in de uitslag. In de toekomst zal er een grotere concentratie van testlocaties komen. Er is een grove roadmap voor de uitrol hiervan. Overal is sprake van opschaling. De vraag is of dat nodig is nu het aantal testen weer afneemt.

Daarnaast is er overleg tussen VWS en de sectoren over sneltesten van personeel. Dit is ook in de regio opgepakt. Zorgbalans, VIVA Zorggroep en GGD zijn het gesprek aangegaan. Hoogleraar **5.1.2e** **5.1.2e** is hier op aangehaakt. Aansluiting bij wat in Amsterdam al loopt ligt in de rede.

De pilot met de sneltest van firma Roche binnen Amsterdam UMC is volgende week klaar. Momenteel wordt de genoemde sneltest parallel aan de PCR-test gedraaid om te kijken of deze even betrouwbaar is.

Persoonlijke beschermingsmiddelen (PBM) en apparatuur

Het besluit om de RII mondklappers breder in te zetten, heeft niet tot gevolg dat voorraden te hard slinken. De voorraden van de overige PBM zijn ook goed op peil.

Beeld in Kennemerland

De beschikbare gegevens bij de GGD zijn vertaald naar grafieken, kaarten en tabellen. Deze zijn opgenomen in de bijlagen van dit memo. Aangetekend wordt dat er inmiddels verschillende instrumenten in ontwikkeling en beschikbaar zijn die gegevens over o.a. aantallen besmettingen weergeven. Door verschil in peildatum, verschillende bronnen van informatie, correcties die plaatsvinden, of snelheid waarmee gegevens beschikbaar komen, kunnen er verschillen in cijfers voorkomen. Dus als afwijkingen worden gezien heeft dat in de regel een goede verklaring.

Testen bij klachten

Mensen met klachten kunnen zich momenteel laten testen in Haarlem, Vijfhuizen, in de mobiele 'testbus' of in bijzondere gevallen thuis. Opvallend is dat de teststraten op dit moment capaciteit over hebben. Mensen kunnen dezelfde dag nog terecht. Landelijk wordt ook een terugloop gezien. De verwachting is dat vanaf 1 december een XL-testlocatie op Schiphol wordt geopend. Personeel hiervoor wordt o.a. door defensie geleverd.

De teststraat in Haarlem is twee dagen gesloten geweest vanwege onverwacht onderhoud. Met alle mensen die zich voor een test hadden aangemeld, is contact gelegd. Zij konden alsnog terecht in de teststraat in Vijfhuizen.

Prioritair testen van zorg- en onderwijspersoneel

Vanaf 21 september is landelijk gestart met prioritair testen van zorg- en onderwijspersoneel. GGD Kennemerland geeft daar invulling aan. In de bijlage is hierover een aparte staat opgenomen. Ook voor het prioritair testen is meer capaciteit dan waar op dit moment gebruik van wordt gemaakt.

Klantcontactcentrum GGD

Het klantcontactcentrum (kcc) van GGD Kennemerland (023 789 1631) kan algemene gezondheidsvragen over het coronavirus beantwoorden. Maandag t/m vrijdag is het kcc van 08.30 - 20.00 uur bereikbaar. Zaterdag en zondag van 10.00 - 17.00 uur.

Het aantal telefoontjes neemt af. De JGZ artsen van de GGD worden inzet om vragen van o.a. scholen van een antwoord te voorzien. De [specifieke informatie voor scholen](#) die op de website is geplaatst ondersteunt een goede informatievoorziening naar scholen.

Bron- en contactonderzoek

De daling in het aantal besmettingen in de regio lijkt door te zetten. Dat betekent dat het bron- en contactonderzoek weer wat uitgebreid kan worden, waarbij vooral gekeken wordt wat de bron van de besmetting is. Clusters (een cluster bestaat uit drie of meer aan elkaar gerelateerde besmettingen) worden gezien onder personeel en bewoners van zorginstellingen, op scholen en werk-gerelateerde besmettingen.

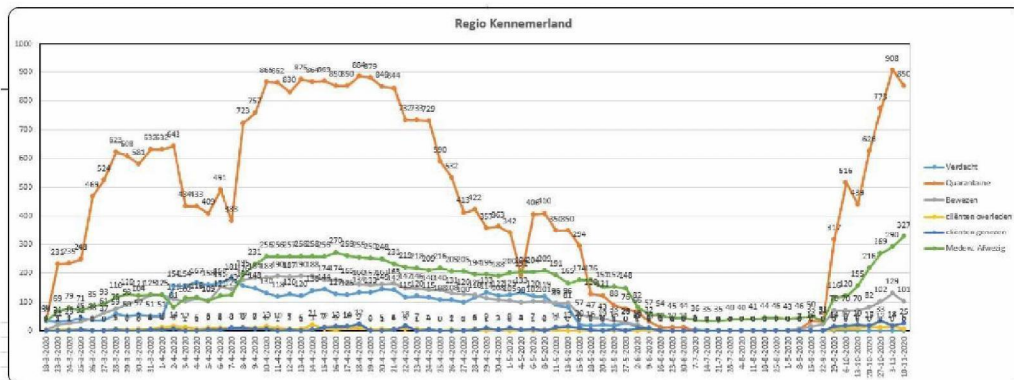
Vliegtuigcontactonderzoek (VCO)

GGD Kennemerland krijgt sinds 1 juni jl. uit het hele land meldingen van mensen die besmet zijn en in de periode van besmettelijkheid hebben gevlogen. T/m 4 november is voor 1721 vluchten een vliegtuigcontactonderzoek gestart. Er zijn voor 2182 indexen, 10246 nauwe contacten in beeld gekomen en geïnformeerd. Het VCO is een proces dat ongeveer gelijk is aan een BCO, maar door de internationale context meer tijd en een wat andere inzet vraagt.

GGD Kennemerland voert het vliegtuigcontactonderzoek uit voor alle regio's die een luchthaven hebben (GGD Brabant Zuidoost, GGD Zuid Limburg, GGD Rotterdam Rijnmond en GGD Drenthe). Er doen zich geen knelpunten voor in dit proces.

Situatie in verpleeg- verzorgingshuizen en thuiszorg

In de regio is momenteel een aantal clusters bekend onder personeel en bewoners van zorginstellingen. Aangetekend wordt dat het beeld in de grafiek een momentopname is en wordt bepaald door de peildatum. Daardoor kunnen gegevens van elkaar afwijken.



Mediabeeld

In regionale nieuwsmedia loopt de berichtgeving uiteen. NH Nieuws publiceerde verschillende corona-gerelateerde berichten, waaronder:

- Verwarring over nieuwe coronaregels in de buitenlucht: "We houden toch afstand?" [Verwarring over nieuwe coronaregels in de buitenlucht: "We houden toch afstand?"](#) (NH Nieuws),
- Schiphol krijgt XL-coronateststraat op P4: reizigers niet welkom (NH-Nieuws). [Schiphol krijgt XL-coronateststraat op P4: reizigers niet welkom](#)

GGD Kennemerland communiceert hierover op de eigen website

<https://www.ggdkennerland.nl/nieuws/2020/11/XL-teststraat-op-Airport-Amsterdam-Schiphol-opent-deze-maand>

Verder hebben de nieuwsberichten betrekking op handhaving, waaronder:

- Voor Zandvoortse boa's is handhaving van de maximale groeps grootte moeilijk: 'Het is onbegonnen werk' (Noordhollands Dagblad) [Voor Zandvoortse boa's is handhaving van de maximale groeps grootte moeilijk: 'Het is onbegonnen werk'](#)

Op sociale media zijn er inmiddels meer dan 1000 reacties gekomen op een Facebookbericht van NH Nieuws over [Verwarring over nieuwe coronaregels in de buitenlucht: "We houden toch afstand?"](#) Voor- en tegenstanders worden het niet eens. Veel steunbetuigingen onder een [persoonlijk Facebookbericht](#) van burgemeester Marianne 5 1 2e. Verder geven mensen aan St. Maarten te willen vieren. Er zijn ook mensen die zeggen bewust thuis te blijven.

KCC GGD: De vragen hebben vooral betrekking op het testen (thuis test, sneltest en testen van kinderen). Daarnaast bellen er iedere dag scholen met vragen over wat te doen bij een positief geteste leraar of leerling. Deze informatie is ook terug te vinden op de GGD website. Zaterdag een aantal bellers die melden namens het RIVM gebeld te zijn (fishing) waarbij geprobeerd wordt gegevens te ontfutselen. RIVM belt nooit zomaar mensen en helemaal niet om persoonlijke gegevens op te vragen. Zodra het RIVM van deze fishing activiteiten lucht krijgt communiceert het hier direct over via (social)media. GGD Kennemerland heeft op de eigen social media aandacht aan besteed.

Landelijke berichten

Vorbereidingen Covid-19 vaccinatie

Op dit moment bevinden een aantal kandidaat-vaccins zich in de laatste fase van onderzoek. De voorbereidingen voor het vaccinatieproces zijn dan ook al in volle gang. Het ministerie van VWS moet nog een besluit nemen over de uitvoerder per doelgroep. De verwachting is dat de GGD'en hier een grote rol in gaan spelen. Volgende week komt de Gezondheidsraad met een advies over welke doelgroepen als eerste voor vaccinatie in aanmerking komen. Op basis daarvan, en op basis van de kenmerken van de verschillende vaccines, komt VWS met een vaccinatiestrategie voor COVID-19.

Coronadashboard

Afgelopen week (4 november-10 november) is in alle regio's het aantal nieuwe meldingen van COVID-19 gedaald ten opzichte van de week daarvoor. Ook het aantal ziekenhuisopnames daalt. De afname is in lijn met de berekeningen die het RIVM voorafgaand aan maatregelen van 14 oktober heeft gemaakt. Het risiconiveau per regio kan 'waakzaam' (niveau 1), 'zorgelijk' (niveau 2), 'ernstig' (niveau 3), 'zeer ernstig' (niveau 4) zijn. Op dit moment zijn 20 regio's ingeschaald op 'zeer ernstig', 5 op 'ernstig', 0 op 'zorgelijk' en 0 op 'waakzaam.' In het [coronadashboard](#) zijn ook gegevens per Veiligheidsregio of gemeente te vinden. Het dashboard is aangevuld met regionale cijfers van het aantal virusdeeltjes in het rioolwater en toont hoe het percentage positieve coronatests zich ontwikkelt.

Aangenomen wordt u door dit memo voldoende en naar tevredenheid bent geïnformeerd. Heeft u echter nog vragen, dan verneem ik deze graag.

Bijlagen

Besmettingen GGD-regio Kennemerland



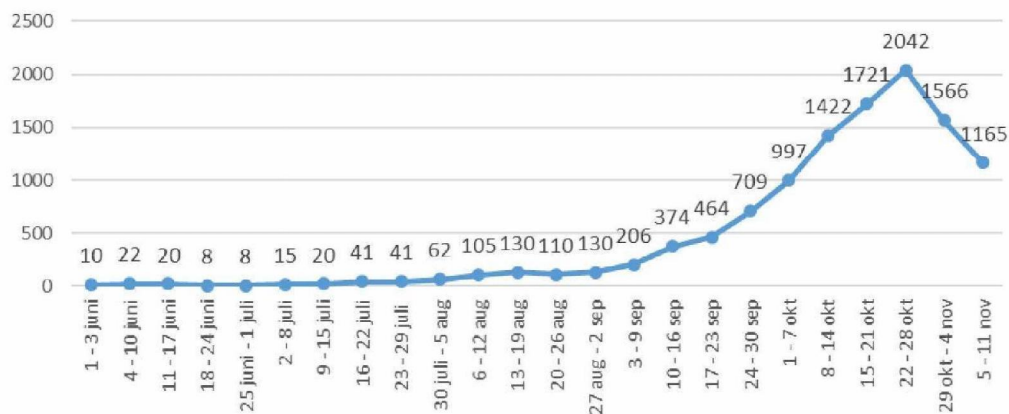
Periode: 1 juni t/m 11 november 2020

Bron: Osiris. Dataset aangemaakt: 12 november 7.14uur. Dashboard gemaakt: 12 november.

Toelichting

Het aantal besmettingen is het aantal inwoners van GGD-regio Kennemerland dat door de GGD of andere partijen (o.a. huisarts, ziekenhuis, verpleeg- en verzorgingstehuizen) positief is getest op Corona en daarmee COVID-19 heeft. De datum refereert naar de dag waarop de melding in Osiris is aangemaakt. Sinds 1 juni kan iedereen met klachten zich laten testen. Toch is het aannemelijk dat niet iedereen met COVID-19 getest wordt. De werkelijke aantallen zijn daarom waarschijnlijk hoger dan de aantal die hier genoemd worden. Regionale en gemeentelijke cijfers over het dagelijks aantal besmettingen per 100.000 inwoners is te vinden op coronadashboard.rijksoverheid.nl

AANTAL COVID-19 BESMETTINGEN OVER DE TIJD



De cijfers zijn weergegeven per week van do t/m woe, met uitzondering van de eerste week, die loopt van ma t/m woe.

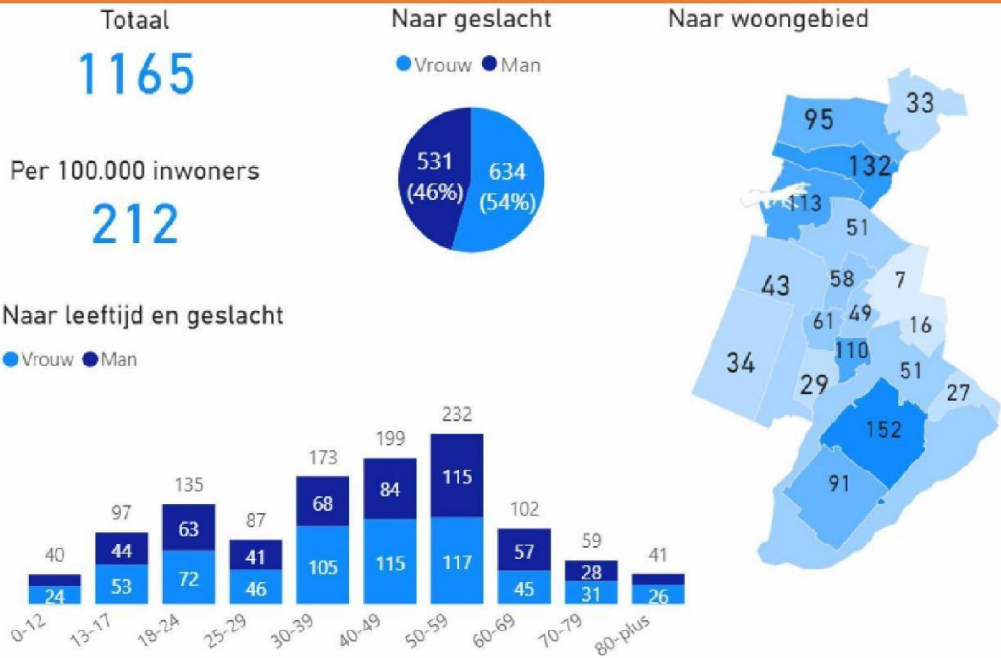
De volgende drie pagina's zoomen verder in op de cijfers van:

- De hele periode sinds 1 juni (cumulatief)
- De laatste 7 dagen
- De vorige 7 dagen

Let op:

- De leeftijdsgroepen verschillen in reikwijdte en omvatten daarmee niet elk evenveel jaren.
- De legenda is per kaart geschaald. Daardoor zijn de kleuren niet tussen de kaarten te vergelijken.
- De optelsom van de aantallen per gebied komen niet overeen met de regio-totale, doordat van enkele gevallen het gebied onbekend is of buiten de regio ligt.

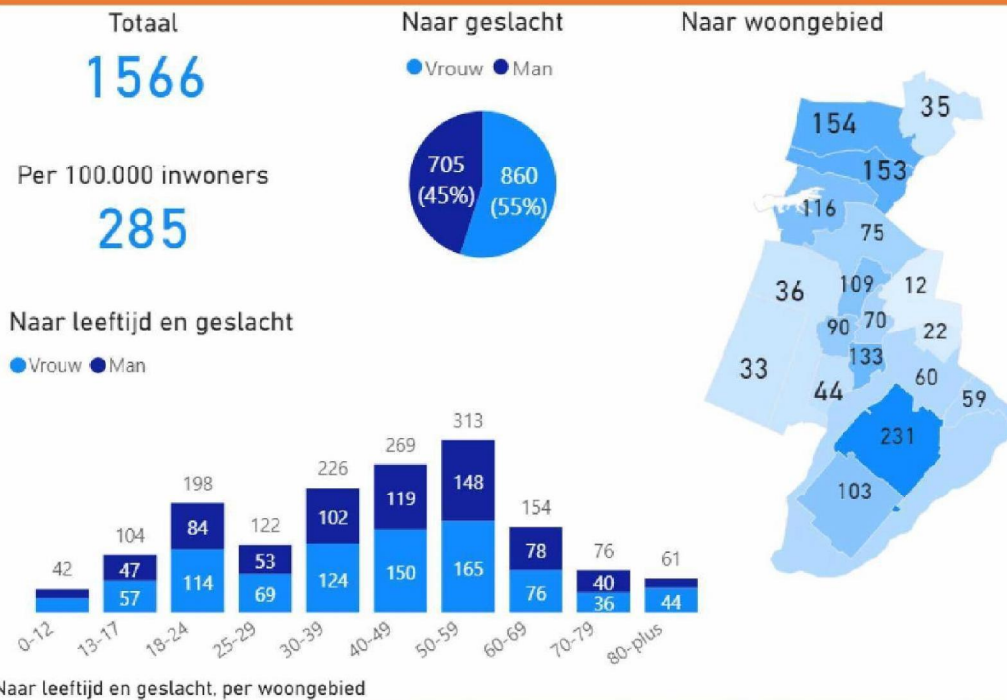
LAATSTE 7 DAGEN (5 t/m 11 nov): aantal covid-19 besmettingen



Naar leeftijd en geslacht, per woongebied

Gemeentenaam	Man	Vrouw	0-12	13-17	18-24	25-29	30-39	40-49	50-59	60-69	70-79	80-plus	Totaal
Beverwijk	64	68	2	13	23	5	21	19	26	16	6	1	132
Bloemendaal	19	24	3	7	5	1		12	13	2			43
Haarlem	120	158	6	13	28	34	55	38	50	20	18	16	278
Haarlem Centrum Zuid-West	31	30		1	9	5	15	6	14	7	1	3	61
Haarlem Noord	26	32	2	6	7	7	11	8	9	3	4	1	58
Haarlem Oost	20	29	3	2	2	7	11	9	9	5	1		49
Haarlem Schalkwijk	43	67	1	4	10	15	18	15	18	5	12	12	110
Haarlemmermeer	156	188	16	36	37	16	45	75	73	33	8	5	344
Haarlemmermeer Badhoevedorp	12	15	1	2	1	1	5	6	2	4	1	4	27
Haarlemmermeer Haarlemmerliede ca	2	5			1		1	2	1	2			7
Haarlemmermeer Hoofddorp	72	80	14	19	24	5	15	27	32	12	4		152
Haarlemmermeer Nieuw-Vennep	39	52		10	8	8	10	30	23	2			91
Haarlemmermeer overige kernen	23	28	1	2	3	2	9	9	12	9	3	1	51
Haarlemmermeer Zwanenburg	8	8		2	1		5	1	3	4			16
Heemskerk	48	47	6	10	12	10	5	8	22	10	4	8	95
Heemstede	14	15		1	2	1	6	7	6	6			29
Uitgeest	18	15	1	1	5	2	3	11	5	1	4		33
Velsen	75	89	5	14	21	17	30	21	29	11	11	5	164
Velsen IJmuiden en Velsen Noord	51	62	5	10	12	12	23	16	22	3	7	3	113
Velsen Zuid-Oost	24	27		4	9	5	7	5	7	8	4	2	51
Zandvoort	12	22	1	1	1		5	5	6	2	8	5	34

VORIGE 7 DAGEN (29 okt t/m 4 nov): aantal covid-19 besmettingen



Naar leeftijd en geslacht, per woongebied

Gemeentenaam	Man	Vrouw	0-12	13-17	18-24	25-29	30-39	40-49	50-59	60-69	70-79	80-plus	Totaal
▣ Beverwijk	80	73	3	13	24	11	26	28	30	6	7	5	153
▣ Bloemendaal	17	19	4	4			3	6	9	7	1	2	36
▣ Haarlem	174	228	11	24	44	36	77	62	82	41	14	11	402
Haarlem Centrum Zuid-West	44	46	1	8	14	8	22	5	16	9	2	5	90
Haarlem Noord	46	63	5	5	9	9	22	16	24	12	5	2	109
Haarlem Oost	27	43	2	1	5	10	15	9	19	7	1	1	70
Haarlem Schalkwijk	57	76	3	10	16	9	18	32	23	13	6	3	133
▣ Haarlemmermeer	222	265	10	28	73	42	47	95	103	53	23	13	487
Haarlemmermeer Badhoevedorp	24	35	2	2	11	5	4	7	16	3	1	8	59
Haarlemmermeer Haarlemmerliede ca	6	6			1	2	1	3	2	3			12
Haarlemmermeer Hoofddorp	110	121	3	16	37	20	30	49	42	18	12	4	231
Haarlemmermeer Nieuw-Vennep	50	53	4	7	10	8	8	27	25	8	5	1	103
Haarlemmermeer overige kernen	21	39		2	11	3	4	7	12	17	4		60
Haarlemmermeer Zwanenburg	11	11	1	1	3	4		2	6	4	1		22
▣ Heemskerk	62	92	2	17	21	10	21	18	24	8	14	19	154
▣ Heemstede	22	22	2	2	5	2	7	8	9	2	5	2	44
▣ Uitgeest	12	23		3	4	2	6	7	9	3			35
▣ Velsen	86	105	9	12	21	13	28	30	40	27	9	2	191
Velsen Umuiden en Velsen Noord	55	61	3	11	12	8	18	20	26	14	3	1	116
Velsen Zuid-Oost	31	44	6	1	9	5	10	10	14	13	6	1	75
▣ Zandvoort	18	15		1	2	3	6	9	4	4	3	1	33

Testen GGD Kennemerland



Periode: 1 juni t/m 11 november 2020

Bron: CoronIT. Dataset aangemaakt: 12 november 09:31 uur. Dashboard gemaakt: 12 november 2020.

Toelichting

Sinds 1 juni kan iedereen met COVID-19 gerelateerde klachten zich laten testen. Dit dashboard bestaat uit 2 delen. Het eerste deel, met **oranje** titelbalken, beslaat het **aantal COVID-19 testen dat door GGD Kennemerland** is afgenomen in de teststraat, testbus of via thuisbemonstering. Deze cijfers hebben betrekking op alle mensen die zich op een testlocatie van GGD Kennemerland (excl. teststraat Schiphol) laten testen ongeacht of zij in GGD-regio Kennemerland wonen of daarbuiten. Het tweede deel, met **blauwe** titelbalken, beslaat het **aantal COVID-19 testen dat onder inwoners van GGD-regio Kennemerland** is afgenomen. Deze cijfers hebben betrekking op mensen die in GGD-regio Kennemerland wonen en die zich op een testlocatie van GGD Kennemerland of van een andere GGD laten testen. Testen afgenomen door andere partijen (huisartsen, ziekenhuizen, VVT) zijn in beide delen niet meegenomen, de PRIO teststraten van de GGD wel. Mensen die zich meermaals hebben laten testen, worden meerdere keren meegeteld. De datum refereert naar de dag waarop de test is afgenomen. Omdat er vertraging zit tussen de testafname en testuitslag, zijn op het moment van publicatie nog niet alle uitslagen bekend van de testen. Dit wordt met terugwerkende kracht bijgewerkt. Doordat 'monsters' met een positieve uitslag ter controle nogmaals worden getest, zijn onder de onbekende uitslagen verhoudingsgewijs meer positieve uitslagen. Ondanks dat, in navolging van het RIVM, het percentage positieve testen berekend wordt op basis van het aantal testen met een bekende uitslag, zal het percentage positieve testen over de afgelopen week daarom nog hoger uitvallen.

AANTAL COVID-19 TESTEN EN POSITIEVE TESTEN

Cumulatief (1 jun t/m 11 nov)		Deze week (5 t/m 11 nov)	
Aantal testen	125.280	Aantal testen	7.277
Aantal inwoners KL getest	90.015	Aantal inwoners KL getest	6.273
% inwoners KL getest	71,85%	% inwoners KL getest	86%
Aantal No Shows	4446	Aantal No Shows	134
Aantal positieve testen*	10439	Aantal positieve testen*	554
% positieve testen**	8,5%	% positieve testen**	10,6%

*Van de testen die in deze periode zijn afgenomen. Van 760 testen is de uitslag nog niet bekend, voornamelijk van de testen die gisteren zijn afgenomen. Het aantal en percentage positieve testen zal daarom nog hoger uitvallen. **In navolging van het RIVM wordt het percentage positieve testen berekend door het aantal positieve testen af te zetten tegen het aantal testen met uitslag (positief of negatief).

AANTAL COVID-19 TESTEN PER TESTFACILITEIT

Cumulatief (1 jun t/m 11 nov)

	Teststraat		Testbus			Thuis
	Haarlem	Haarlemmermeer	Beverwijk	Hoofddorp	Velsen-Zuid	
Aantal testen	71.505	49.559	1.655	1.202	880	479

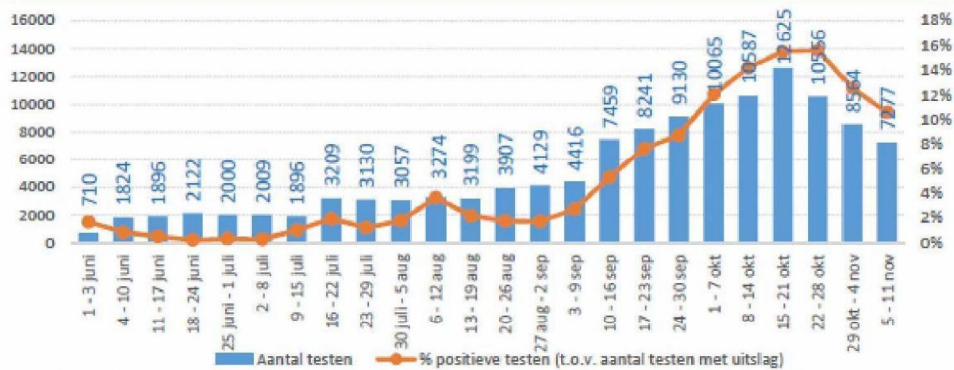
Testbus is gestart op 16 juni, Teststraat Haarlemmermeer is gestart op 8 september. Inclusief testfaciliteiten waar zorgverleners en leraren sinds 21 september met prioriteit kunnen worden getest.

AANTAL COVID-19 TESTEN PER LABORATORIUM

Deze week (5 t/m 11 nov)

	Streeklab Haarlem		Synlab Germany	
	Aantal	%	Aantal	%
Aantal testen	5.391	74%	1.886	26%

AANTAL COVID-19 TESTEN EN PERCENTAGE POSITIEVE TESTEN PER WEEK



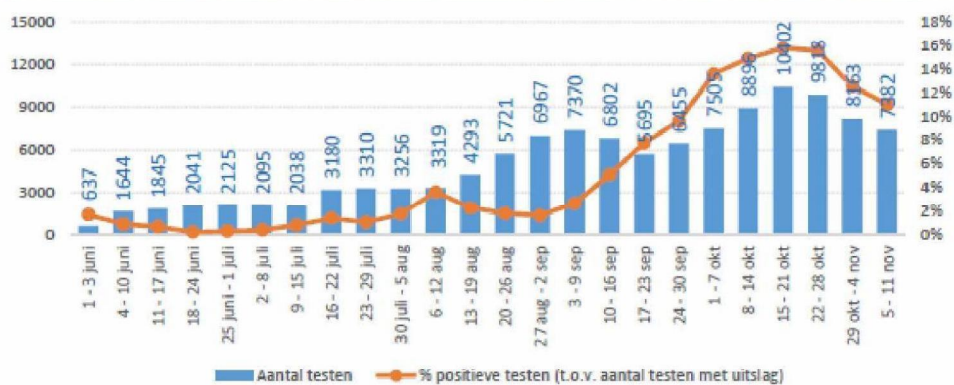
De cijfers zijn weergegeven per week van do t/m woe, met uitzondering van de eerste week die loopt van ma t/m woe.

AANTAL COVID-19 TESTEN EN POSITIEVE TESTEN INWONERS KENNEMERLAND

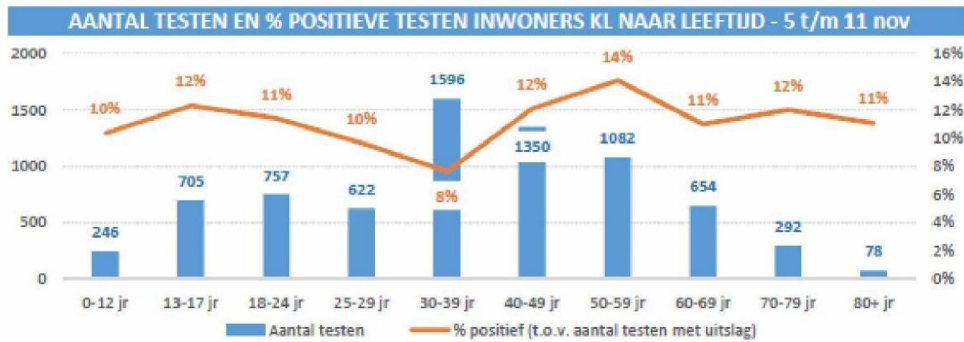
<u>Cumulatief (1 jun t/m 11 nov)</u>		<u>Deze week (5 t/m 11 nov)</u>	
Aantal testen	120.959	Aantal testen	7.382
Aantal testen door GGD Kennemerland	90.015	Aantal testen door GGD KL	6.273
% testen door GGD Kennemerland	74%	% testen door GGD KL	85%
Aantal positieve testen*	9522	Aantal positieve testen*	757
% positieve testen**	7,9%	% positieve testen**	11,0%

*Van de testen die in deze periode zijn afgenomen. Van 778 testen is de uitslag nog niet bekend, voornamelijk van de testen die gisteren zijn afgenomen. Het aantal en percentage positieve testen zal daarom nog hoger uitvallen. **In navolging van het RIVM wordt het percentage positieve testen berekend door het aantal positieve testen af te zetten tegen het aantal testen met uitslag (positief of negatief).

AANTAL COVID-19 TESTEN EN PERCENTAGE POSITIEVE TESTEN PER WEEK INWONERS KL



De cijfers zijn weergegeven per week van do t/m woe, met uitzondering van de eerste week die loopt van ma t/m woe.



PRIO Testen GGD Kennemerland



Periode: 21 september t/m 11 november 2020

Bron: CoronIT. Dataset aangemaakt: 12 november 09:31 uur. Dashboard gemaakt: 12 november 2020.

Toelichting

Sinds 21 september kunnen zorg- en onderwijsmedewerkers met COVID-19 gerelateerde klachten zich met prioriteit laten testen. Dit dashboard bestaat uit 2 delen. Het eerste deel, met **oranje** titelbalken, beslaat het **aantal PRIO COVID-19 testen dat door GGD Kennemerland** is afgenomen in de PRIO teststraat of testbus. Deze cijfers hebben betrekking op alle mensen die zich op een PRIO testlocatie van GGD Kennemerland laten testen ongeacht of zij in GGD-regio Kennemerland wonen of daarbuiten. Het tweede deel, met **blauwe** titelbalken, beslaat het **aantal PRIO COVID-19 testen dat onder inwoners van GGD-regio Kennemerland** is afgenomen. Deze cijfers hebben betrekking op mensen die in GGD-regio Kennemerland wonen en die zich op een PRIO testlocatie van GGD Kennemerland of van een andere GGD laten testen. Testen afgenomen door andere partijen (huisartsen, ziekenhuizen, VVT) zijn in beide delen niet meegenomen. Mensen die zich meermaals hebben laten testen, worden meerdere keren meegeteld. De datum refereert naar de dag waarop de test is afgenomen. Omdat er vertraging zit tussen de testafname en testuitslag, zijn op het moment van publicatie nog niet alle uitslagen bekend van de testen. Dit wordt met terugwerkende kracht bijgewerkt. Doordat 'monsters' met een positieve uitslag ter controle nogmaals worden getest, zijn onder de onbekende uitslagen verhoudingsgewijs meer positieve uitslagen. Ondanks dat, in navolging van het RIVM, het percentage positieve testen berekend wordt op basis van het aantal testen met een bekende uitslag, zal het percentage positieve testen over de afgelopen week daarom nog hoger uitvallen.

AANTAL PRIO COVID-19 TESTEN EN POSITIEVE TESTEN

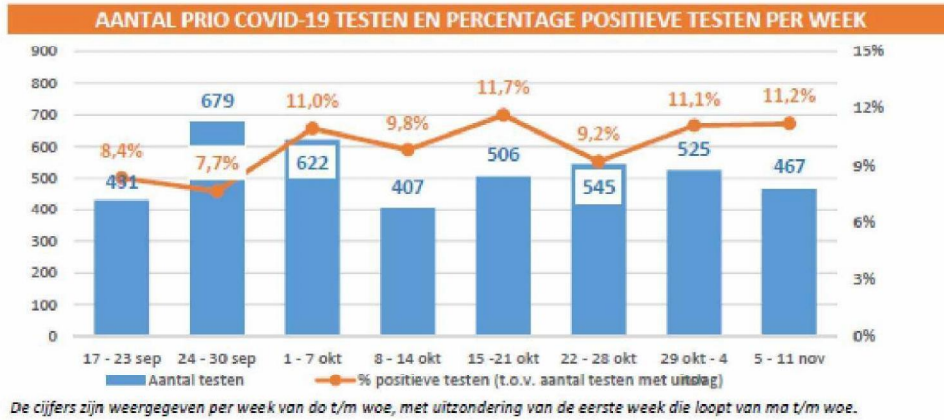
Cumulatief (21 sep t/m 11 nov)

Aantal PRIO testen	4.182
Aantal PRIO testen op inwoners KL	2.747
% PRIO testen op inwoners KL	66%
Aantal positieve PRIO testen*	415
% positieve PRIO testen**	9,9%

Deze week (5 t/m 11 nov)

Aantal PRIO testen	467
Aantal PRIO testen op inwoners KL	385
% PRIO testen op inwoners KL	82%
Aantal positieve PRIO testen*	52
% positieve PRIO testen**	11,2%

*Van de testen die in deze periode zijn afgenomen, van 2 testen is de uitslag nog niet bekend, voornamelijk van de testen die gisteren zijn afgenomen. Het aantal en percentage positieve testen zal daarom nog hoger uitvallen. **In navolging van het RIVM wordt het percentage positieve testen berekend door het aantal positieve testen af te zetten tegen het aantal testen met uitslag (positief of negatief).



AANTAL PRIO COVID-19 TESTEN PER PRIO-TESTFACILITEIT

Cumulatief (21 sep t/m 11 nov)

	PRIO-teststraat		PRIO-Testbus		
	Haarlem	Haarlemmermeer	Beverwijk	Hoofddorp	Velsen
Aantal testen	1.090	2.878	24	128	62

AANTAL PRIO COVID-19 TESTEN EN POSITIEVE TESTEN INWONERS KENNEMERLAND

Cumulatief (21 sep t/m 11 nov)

Aantal PRIO testen alle regio's	4.273
Aantal PRIO testen uitgevoerd in KL	2.747
% PRIO testen uitgevoerd in KL	64%
Aantal positieve PRIO testen*	472
% positieve PRIO testen**	10,5%

Deze week (5 t/m 11 nov)

Aantal PRIO testen alle regio's	459
Aantal PRIO testen uitgevoerd in KL	385
% PRIO testen uitgevoerd in KL	84%
Aantal positieve PRIO testen*	48
% positieve PRIO testen**	10,5%

*Van de testen die in deze periode zijn afgenomen. Van 15 testen is de uitslag nog niet bekend, voornamelijk van de testen die gisteren zijn afgenomen. Het aantal en percentage positieve testen zal daarom nog hoger uitvallen. **In navolging van het RIVM wordt het percentage positieve testen berekend door het aantal positieve testen af te zetten tegen het aantal testen met uitslag (positief of negatief).

PRIO COVID-19 TESTEN EN PERCENTAGE POSITIEVE TESTEN PER WEEK INWONERS KL



De cijfers zijn weergegeven per week van do t/m woe, met uitzondering van de eerste week die loopt van ma t/m woe.

Duiding dashboards COVID-19 besmettingen en (PRIO) testen – week 46

Door: Adriëtte Oostvogels en Daniëlle Kramer, epidemiologen GGD Kennemerland

Periode: 5 t/m 11 november

COVID-19 besmettingen inwoners GGD-regio Kennemerland

- In de afgelopen week (5 t/m 11 nov) waren er 1.165 nieuwe besmettingen (212 per 100.000 inwoners). Dat zijn er 401 minder dan vorige week; een afname van 26%. Daarmee zet de daling die vorige week is ingezet, zich voort.
- De afname in het aantal nieuwe gevallen is zichtbaar bij mannen en vrouwen en in alle leeftijdsgroepen, al is de afname niet overal even groot. Zo is de afname relatief klein bij de 0-17jarigen, en vooral bij de 0-12jarigen. Vorige week was bij de 0-12jarigen nog een toename in het aantal nieuwe gevallen zichtbaar. Alsnog is het aantal nieuwe gevallen in deze leeftijdsgroep relatief laag vergeleken met de andere leeftijdsgroepen. In de afgelopen week was het aantal nieuwe gevallen in verhouding het hoogst bij 13-59-jarigen, en vooral bij 50-59jarigen.
- Het aantal nieuwe gevallen is in vrijwel alle gebieden in GGD-regio Kennemerland lager dan vorige week, behalve in Bloemendaal en Zandvoort.

COVID-19 testen door GGD Kennemerland én onder inwoners GGD-regio Kennemerland

- Deze week (5 t/m 11 nov) zijn er 7277 testen afgenomen door onze GGD, dat zijn er, ruim 1200 minder dan de week ervoor. Hiervan zijn er tot nu toe 554 positief (10,6%). Dit is 2% lager dan de week ervoor, maar dit aantal en percentage positief zal nog stijgen door het aantal testen waarvan de uitslag nog onbekend is.
- Onder de inwoners van onze GGD-regio zijn er 7382 testen afgenomen door de GGD, ruim 700 minder dan vorige week. Hiervan zijn er tot nu toe 757 positief (11,0%). Dit is ruim een procent lager dan vorige week, al zal dit aantal en percentage positief nog stijgen door het aantal testen waarvan de uitslag nog onbekend is.
- Nog steeds worden met stip de meeste testen afgenomen onder inwoners tussen de 30-39 jaar, met het laagste percentage positieve testen (8%).
- Het percentage positief is over de hele leeftijdsverdeling min of meer gelijk, alleen tussen de 30-39 jaar wat lager en 50-59 jaar iets hoger, maar de verschillen zijn minimaal.

PRIO COVID-19 testen door GGD Kennemerland én onder inwoners GGD-regio Kennemerland

- Afgelopen week (5 t/m 11 nov) zijn er 525 467 PRIO COVID-19 testen uitgevoerd door onze GGD. Dit zijn er bijna 60 minder dan de week ervoor. 52 PRIO COVID-19 testen (11,2%) waren positief, dit is meer dan vorige week en iets hoger dan in de 'reguliere' teststraat. Dit laatste komt waarschijnlijk doordat zorg- en onderwijsmedewerkers zich sneller laten testen. De dalende trend in de 'reguliere' teststraat qua percentage positieve testen zet zich niet door in de PRIO teststraat. Mogelijk toch doordat zorgmedewerkers gemiddeld vaker met COVID-19 patiënten in contact komen en besmet raken.
- Afgelopen week zijn er 459 inwoners uit de GGD-regio Kennemerland door de GGD'en getest met PRIO, waarvan 385 in onze eigen regio (84%). Het percentage positief (10,5%) is ruim een procentpunt lager dan vorige week.