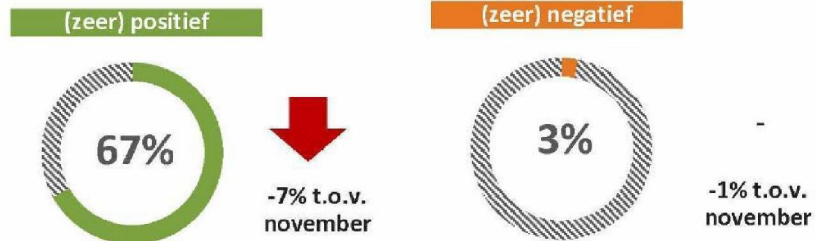


# GGD GHOR Vertrouwensmonitor December 2020



## Algemene perceptie GGD



Basis: Nederlanders 18+ die bekend zijn met de GGD (n=994) ↓ Significant lager dan november (o.b.v. 95% betrouwbaarheid)

## Vertrouwen



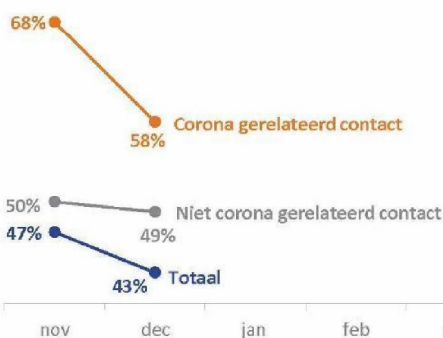
Basis: Nederlanders 18+ die bekend zijn met de GGD (nov.: n=994; dec.: n=994)

- Ouderen hebben het meeste vertrouwen in de GGD: 56% van de ouderen heeft veel vertrouwen in de GGD tegenover 33% van de jongeren.
- In de grote steden is het vertrouwen gedaald\*: in november had nog 54% van de Nederlanders in de grote steden veel vertrouwen in de GGD, in december is dit gedaald naar 44%.
- 42% van de mensen die in de zorg of het onderwijs werken hebben veel vertrouwen in de GGD, dit is vergelijkbaar met de rest van de Nederlanders (43%).

\* Dit verschil is niet significant

## Manier waarop over de GGD wordt gepraat met vrienden, familie of bekenden

% (zeer) positief



Basis: Totale groep Nederlanders 18+ die bekend zijn met de GGD (nov.: n=994; dec.: n=994), corona gerelateerd contact (nov. n=161, dec. n=164), niet corona gerelateerd contact (nov. n=36; dec. n=42)

- Hoogopgeleiden praten vaker op een positieve manier over de GGD dan laagopgeleiden (48% versus 39%)
- Ook mensen uit de grote steden praten het vaakst op een positieve manier over de GGD (51%), in de rest van het westen ligt dit lager (39%)
- 48% van de mensen die in de zorg of het onderwijs werken, praten over het algemeen (zeer) positief over de GGD, dit is vergelijkbaar met de rest van de Nederlanders (43%)

## Beoordeling op kenmerken

% (zeer) goed



Basis: Nederlanders 18+ die bekend zijn met de GGD (nov.: n=994; dec.: n=994) ↓ Significant lager dan november (o.b.v. 95% betrouwbaarheid)

### Sterke punten

66% vindt de professionaliteit (zeer) goed

### Verbeterpunten

14% vindt de snelheid (zeer) slecht

GGD GHOR  
Vertrouwensmonitor  
December 2020



Totale groep  
Nederlanders

**21%** +2% t.o.v.  
november

Contact in afgelopen maand

Werkzaam in  
zorg/onderwijs

**37%** +4% t.o.v.  
november

**60%**

Van dit contact was via de telefoon

**65%**

**48%**

Via fysiek bezoek aan een GGD locatie

**32%**

**76%**

Was corona gerelateerd

**80%**

**24%**

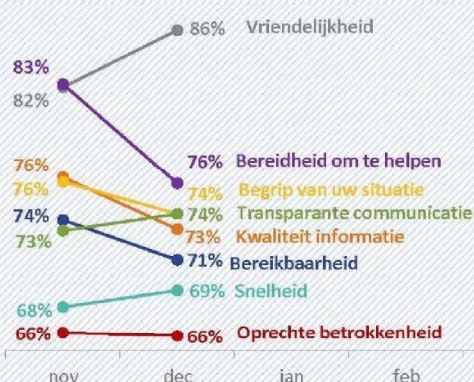
Had een andere reden voor het contact

**20%**

## Contact

### Beoordeling van het contact

% (zeer) tevreden



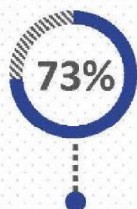
Basis: Nederlanders 18+ die contact gehad met de GGD in afgelopen maand (nov. n=192; dec. n=212)

Mensen die in contact zijn geweest met de GGD om een corona gerelateerde reden, zijn positiever dan de mensen die een andere reden hadden voor het contact als het gaat om:

- vriendelijkheid (88% versus 75%)
- kwaliteit van de informatie (78% versus 54%)
- snelheid (73% versus 49%)

### COVID-19 Vaccins

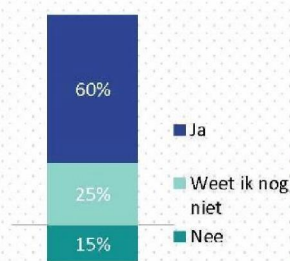
#### Vertrouwen in vaccins



Heeft veel/een beetje  
vertrouwen in de vaccins

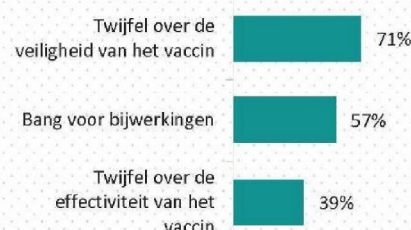
Basis: Alle Nederlanders 18+ (n=1001)

#### Vaccinatiebereidheid



Basis: Alle Nederlanders 18+ (n=1001)

#### De belangrijkste overwegingen om niet te laten vaccineren – Top 3



Basis: Nederlanders 18+ die niet bereid te vaccineren/het nog niet weten (n=398)

In een eerder onderzoek uit september 2020 was 71% van de Nederlanders bereid om zich te laten vaccineren.

Met name jongeren en laagopgeleiden hebben wat minder vertrouwen in de vaccins, 29% van de jongeren en 27% van de laagopgeleiden heeft (heel) weinig vertrouwen (versus 13% van de ouderen en 17% van de hoogopgeleiden). De vaccinatiebereidheid ligt binnen deze groepen ook lager: 47% van de jongeren en 44% van de laagopgeleiden wil zich niet of weet nog niet of ze zich willen laten vaccineren (versus 30% van de ouderen en 31% van de hoogopgeleiden).

#### Onderzoeksverantwoording

Deze resultaten zijn gebaseerd op onlineonderzoek van Ipsos onder een representatieve steekproef van circa 1000 Nederlanders van 18 jaar en ouder. Afwijkingen tussen de samenstelling van de steekproef en de samenstelling van de Nederlandse bevolking van 18 jaar en ouder op de kenmerken leeftijd, geslacht, opleiding, regio, werkzaamheid en stemgedrag zijn door middel van een weging gecorrigeerd. De onnauwkeurigheidsmarges bij dit onderzoek (uitgaande van een betrouwbaarheidsinterval van 95%) lopen uiteen van ongeveer 1% tot 3%. Significante verschillen tussen de metingen zijn door middel van pijltjes weergegeven. In sommige gevallen waren de verschillen wel relatief groot, maar was het verschil niet significant door een te laag aantal waarnemingen.

Veldwerkdta: 9-13 november 2020; 7-14 december 2020

