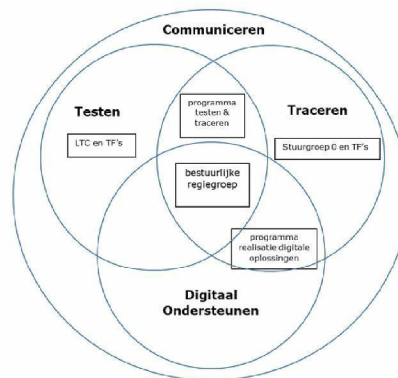


Oprichting Bestuurlijke regiegroep Testen en Traceren

De bestuurlijke regiegroep testen en traceren organiseert de verbinding tussen de activiteiten rondom testen en bron – en contactonderzoek alsmede digitale oplossingen teneinde te zorgen dat vanaf 1 juni iedereen getest wordt en bij een positieve testuitslag er bron en contactonderzoek plaatsvindt, binnen een nader te bepalen tijdnorm (doorloopsnelheid is belangrijk in het kader van effectieve bestrijding van de uitbraak). Hierbij heeft de regiegroep ook oog voor de samenhang met een bredere surveillance-aanpak. Daarnaast heeft de regiegroep een verantwoordelijkheid in het creëren van bestuurlijk draagvlak voor de aanpak, het op elkaar afstemmen van de gevolgde strategie en aanpak en het helder en proactief communiceren over de aanpak en stand van zaken. De regiegroep rapporteert aan de minister van VWS en stelt hem in staat verantwoording af te leggen aan de Tweede Kamer. De regiegroep treedt niet in huidige verantwoordelijkheden, maar wens in deze situatie is wel om meer gezamenlijke regie te voeren op testen en traceren. Daarvoor zorgen de leden van de regiegroep voor draagvlak bij de partijen die zij vertegenwoordigen.

De stuurgroep wordt voorgezeten door DGV en bestaat verder uit vertegenwoordigers van RIVM en de GGD'en. Vanuit het RIVM zal in elk geval het hoofd van het LCI deelnemen. Vanuit de GGD'en zullen de DPG verantwoordelijk voor infectieziekten, DPG verantwoordelijk voor opschaling en verbetermogelijkheden en DPG verantwoordelijk voor testbeleid, indien gewenst aangevuld met de directeur van bureau GGD/GHOR. Daarnaast neemt de directeur PG deel, de programmatrekker testen en traceren vanuit VWS, en de directeur I. Ook neemt de programmaleider communicatie deel. VWS zal in een secretaris voorzien.



Communicatie

Het programma wordt intensief ondersteund door een communicatieteam. Trekker hiervan is (10)(2a) die namens de stuurgroep opereert. Het communicatieteam stelt een strategisch communicatieplan op. Dat plan omvat in ieder geval:

- Het gezamenlijke verhaal ('narrative')
- Een voorstel voor te communiceren mijlpalen
- Een voorstel voor regulier te communiceren indicatoren/ cijfers die voortgang laten zien
- De woordvoeringslijn bij nieuwe mijlpalen of incidenten
- Interventiemogelijkheden bij negatieven en onjuiste berichtgeving.

In het plan is aandacht voor het politieke perspectief evenals voor de publiekscommunicatie.

Het communicatieteam bestaat uit communicatiemedewerkers van VWS en GGD/GHOR en RIVM. Deze mensen zijn dezelfde als degenen die de stuurgroepen testen en bron- en contactonderzoek

ondersteunen. Vanuit het perspectief van de GGD'en is het van belang om heldere afspraken over de communicatie te maken tussen de 25 GGD'en onderling.

Programma testen en traceren

Binnen VWS organiseren we binnen de directie Publieke Gezondheid een programmteam testen en traceren (olv (10)(2e)). Hierin wordt gestuurd op een samenhangende strategie en aanpak op beide terreinen. Het programmteam bestaat uit twee projectteams (testen en traceren), van waaruit de werkstructuren voor testen en bron en contactonderzoek worden aangestuurd. Eveneens wordt hier de samenhang bewaakt met de bredere surveillance. Ook is hier in samenspel met het RIVM oog voor de praktische vertaling in bijv RIVM-richtlijnen. De verantwoordelijkheid voor de laatste ligt uiteraard bij het RIVM/LCI. Vanuit het programma zet VWS de politieke en bestuurlijke hoofdlijn uit, binnen kaders zoals vastgesteld door de regiegroep Testen en Traceren, en bewaken we de samenhang met de communicatielijnen.

Uitvoeringsniveau: twee werkstructuren

Het werk dat dit met zich meebrengt wordt invulling gegeven via twee uitvoerende werkstructuren

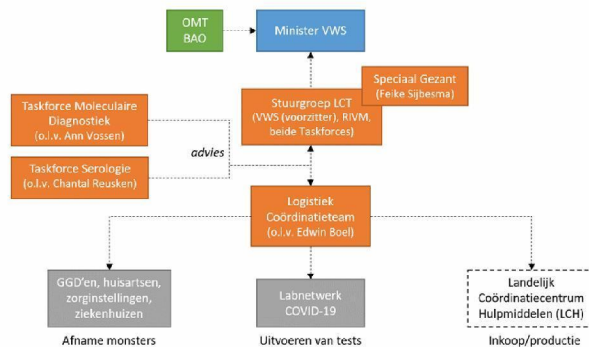
1. Stuurgroep Landelijke coördinatiestructuur Testcapaciteit (LCT) – vzschap VWS
2. Stuurgroep 0 (bron- en contactonderzoek & digitale ondersteuning) – vzschap GGD

Ad 1

De stuurgroep LCT heeft als opdracht om de verbinding te organiseren tussen alle partijen die met testen te maken hebben. Concreet moet dit leiden tot voldoende testcapaciteit (moleculair en serologisch), testmateriaal, testafnamecapaciteit, inzicht in de testvraag en een goede organisatie van testvraag, afname mogelijkheden en feitelijk draaien van de tests. De stuurgroep onderhoudt hiertoe nauwe contacten met de Speciaal Gezant.

De stuurgroep maakt gebruik van de inbreng van de taskforce moleculaire diagnostiek (olv (10)(2e)) en de taskforce serologie (olv (10)(2e), (10)(2e)). De concrete uitvoering en logistiek krijgt vorm via de LCDK, vooralsnog ondersteund door Mc Kinsey in het vraag- en aanbod model.

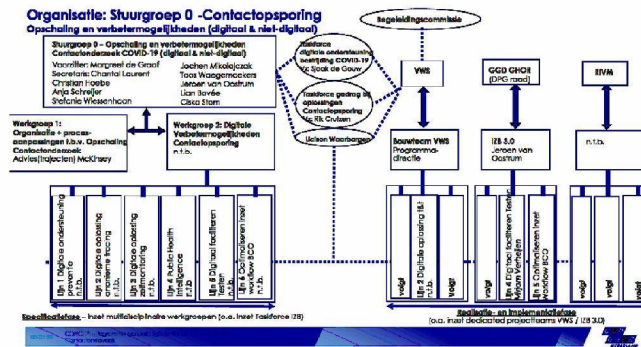
Nieuwe opdracht is om deze structuur voor de langere termijn te bestendigen via een opdrachtgever-opdrachtnemerrelatie en daarmee een duidelijkere governance te creëren om landelijk testbeleid het komende jaar te kunnen continueren.



Ad 2

Stuurgroep 0 (olv (10)(2e) (p/24) (10)(2e)) is een samenwerkingsgroep van VWS, GGD en RIVM met als opdracht het opschalen en verbeteren van het bron- en contactonderzoek (digitaal en niet-digitaal).

Deze Stuurgroep 0 heeft twee werkgroepen, één gericht op verbeteren van organisatie en proces. Deze stelt een opschalingsplan op voor de personele en organisatorische capaciteitsopbouw bij de GGD'en stelt mogelijke ondersteuningsbehoefte van VWS vast. De tweede werkgroep richt zich op digitale oplossingen voor contactonderzoek. De stuurgroep wordt geadviseerd door de taskforces digitale ondersteuning bron- en contactonderzoek en de taskforce gedrag. De werkgroep stelt de specificaties voor van digitale oplossingen welke zullen gaan worden ingezet bij het bron- en contactonderzoek. Op basis van deze input kan het programma/bouwteam 'Realisatie digitale oplossingen' onder leiding van VWS/DI aan de slag met de realisatie en implementatie. In een model zit er dat als volgt uit (volgende plaatje)



Vanuit VWS-zijde hoort hier ook de verantwoordelijkheid bij op een onderbouwde opschalingsvraag te faciliteren en eventuele belemmeringen (vanuit rijkswege) weg te nemen.