

Startdocument



FIELDLAB

EVENEMENTEN

Versie 1.4
13 juli 2020

Penvoerder:
TKI CLICKNL
Namens de Alliantie van Evenementenbouwers en het Eventplatform

Inhoudsopgave

1. Inleiding startdocument.....	3
1.1 Doel van het Fieldlab-programma.....	3
2. Structuur van het programma.....	4
2.1 Toelichting per onderdeel.....	4
2.2 Juridische en financiële inbedding.....	5
3. Beschrijving huidige situatie.....	6
4. De bouwstenen.....	7
4.1 Uitgangspunten: veiligheid en vertrouwd opschalen.....	7
4.2 Ontwikkelen en testen van bouwstenen in een fieldlab-programma.....	7
4.3 Aanpak op hoofdlijnen.....	8
4.4 Invulling van de bouwstenen en stappenplan.....	9
4.5 Afbakening.....	10

1. Inleiding Startdocument

De gezamenlijke evenementenorganisaties willen bijdragen met kennis en gevalideerde maatregelen om de verruiming van de richtlijnen verantwoord te kunnen versnellen, waardoor de sector zo snel als mogelijk terug kan naar een genormaliseerde situatie. Dit startdocument komt voort uit het reeds ingediende voorstel voor het fieldlab-programma en geeft verdere richting aan de invulling van de activiteiten van het programmteam. Het document is gebaseerd op de huidige situatie van maatregelen en reeds bekende initiatieven van onderzoeken en testopstellingen. De activiteiten van het programmteam zullen de lijn in dit document aanhouden, waarbij er gaandeweg afwijkingen kunnen plaatsvinden gezien de dynamische situatie.

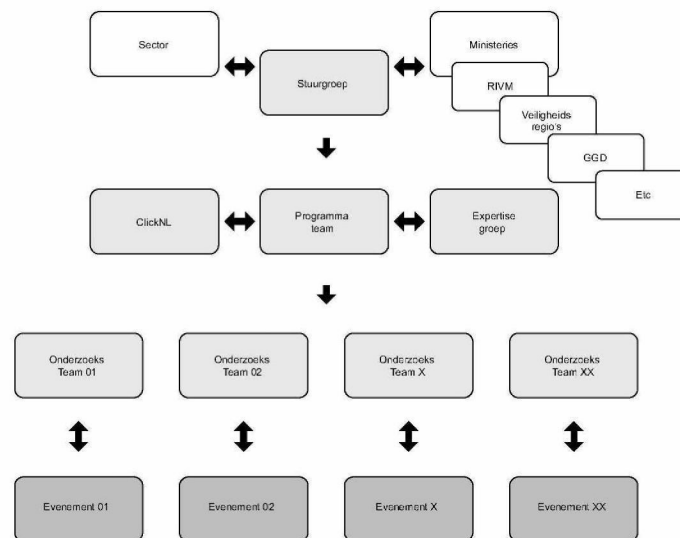
1.1 Doel van het fieldlabprogramma

Het doel van het fieldlab-programma:

Gevalideerde bouwstenen ontwikkelen als bewijslast van de veilige en betrouwbare aanpak, in co-creatie met bedrijven, overheden, belangenorganisaties en publiek. Vertrouwen creëren bij de Rijksoverheid om toetsingskaders te verfijnen en de Corona-routekaart aan te passen. Het fieldlab is gericht op differentiatie van verschillende evenementen (zakelijk en publiek) en situaties (binnen en buiten, statisch of dynamisch, etc.) en het versneld teruggaan naar volledige operatie voor de evenementensector.

2. Structuur van het programma

Het fieldlab wordt als volgt bestuurd en gemanaged:



Figuur 3: Governance en organisatie Fieldlab Evenementen

2.1 Toelichting per onderdeel

Hierbij geldt dat de stuurgroep eindverantwoordelijk is voor het fieldlab-programma. Zij zet koers uit, neemt besluiten en heeft regie op de financiën.

De stuurgroep is reeds vastgesteld en bestaat uit zowel een afvaardiging vanuit het Event Platform, het Alliantie van Evenementenbouwers en waarnemende leden vanuit de overheid.

Stuurgroep samenstelling:

- (10)(2e), The Support Group
- (10)(2e), CLC VECTA
- (10)(2e), Gemeente Rotterdam en instituut Fysieke Veiligheid
- (10)(2e), NOC*NSF
- (10)(2e) DG Programma Samenleving en COVID 19 (waarnemend lid)
- (10)(2e), Ministerie EZK (waarnemend lid)

Het programmateam betreft het dagelijks uitvoeringsteam en staat onder leiding van (10)(2e). Tevens wordt het team aangevuld met (10)(2e), (10)(2e) en (10)(2e). Daarbij zal het team ondersteund worden door een secretaris vanuit TKI CLICKNL.

De expertisegroep bestaat uit experts uit de sector, wetenschap en andere relevante domeinen die op basis van de activiteiten binnen de routekaart worden betrokken.

De onderzoeksteams worden gevormd als gelegenheidscombinaties van primair wetenschapper(s), aangevuld met sectorexpert(s) en medewerkers van de vooraf geselecteerde testlocatie. De samenstelling wordt voorgesteld door het programmateam (personen komen uit de inventarisatie van te onderzoeken/valideren bouwstenen) en bekrachtigd door de stuurgroep.

De evenementen als testlocatie zullen op basis van één of meerdere onderzoeksvragen worden gedefinieerd en dienen te voldoen aan de eisen en kenmerken van de desbetreffende bouwstenen. Vanuit de branche zijn voldoende evenementen die in aanmerking komen om als gastheer op te treden voor het onderzoeksteam.

2.2 Juridische en financiële inbedding

De penvoering voor dit programma is belegd bij TKI CLICKNL. Daarbij voeren zij de controlefunctie en dienen zij de eindverantwoording in bij het ministerie bij EZK. Daarnaast wordt er een budgetcontroller in het team toegevoegd en wordt er op basis van specifieke behoefte en/of vraagstukken een persoon voor juridisch advies toegevoegd.

3. Beschrijving huidige situatie

De Nederlandse corona-aanpak is erop gericht het virus maximaal onder controle te houden, de zorg niet te overbelasten en kwetsbare mensen in de samenleving te beschermen. Daarbij zijn in verschillende stappen meer versoepelingen vastgesteld in de afgelopen maanden en zijn er nog steeds meerdere beperkingen van kracht die ook de evenementensector hard raken.

De laatste versoepelingen die zijn ingegaan voor (o.a.) de evenementensector betreffen per 1 juli betreffen;

- 1,5 meter afstandsregel;
- Maximaal 100 personen per ruimte met vaste zitplaatsen (exclusief personeel) zonder reserveren en verificatie gezondheid.
- Bij meer dan 100 per ruimte geldt placheren, reserveren en verificatie gezondheid;
- Voor activiteiten in de buitenruimte tot 250 personen geldt dat zij mogen staan en dat er reserveren en verificatie van de gezondheid niet verplicht is.
- Bij activiteiten in de buitenruimte boven de 250 personen geldt placheren, reserveren en verificatie gezondheid.
- Voor het beoefenen van sport geldt geen 1,5 meter en geen maximaal aantal personen.

In paragraaf 4.4 geldt de bovenstaande situatie aan Fase 1.

4. De Bouwstenen

De evenementenbranche heeft de behoefte uitgesproken om maatregelen op korte termijn wetenschappelijk te laten valideren. Voorgesteld is om dit in *real-life settings* te doen, in concrete experimenten tijdens live-evenementen. Op een gecontroleerde, veilige en betrouwbare manier. Testen en analyseren van handelingen, (technologische) oplossingen en specifieke activiteiten (bouwstenen genoemd) die representatief zijn voor bepaalde veelvoorkomende situaties. Tezamen vormen deze testen het Fieldlab Evenementen van de gezamenlijke evenementenorganisaties.

De validatie van bouwstenen en de lessen die getrokken worden uit de experimenten op locatie kunnen de branche helpen de toetsingskaders van het Rijk te verfijnen en te nuanceren, voorstellen te doen voor de Corona-routekaart en maatregelen/bouwstenen verder te ontwikkelen.

4.1 Uitgangspunten: veilig en vertrouwd opschalen

Bij het opzetten van een dergelijk fieldlab gelden de volgende uitgangspunten vanuit de overheid:

- Voorkomen van onnodige, ongecontroleerde verspreiding van het virus;
- Handhaafbaarheid, openbare orde en veiligheid;
- De economie niet onnodig lang op slot laten;
- Respecteren privacy- en andere regelgeving.

De sector heeft daarbij de wensen:

- Zo snel mogelijk terug naar 'normaal', binnen de 1,5 meter;
- Alternatieve (veilige) interpretatie Corona-regelgeving (bijvoorbeeld aantallen per m2);
- Aanwezige kennis en capaciteit uit de sector gebruiken;
- Representatieve betrokkenheid van sector (B2C, B2B, etc) ;
- Rekening houdend met de breedte en variëteit aan evenementen, o.a. wat betreft:
 - Binnen- en buitenevenementen
 - Publieksevenementen en zakelijke evenementen
 - Risicogroepen en overige bezoekers

Het testen, verbeteren en valideren van bouwstenen kan op basis van een literatuurstudie, het onderzoeken van situaties en resultaten in het buitenland en op test-evenementen van het fieldlab-programma

4.2 Ontwikkelen en testen van bouwstenen in een fieldlab-programma

Door de gezamenlijke evenementenorganisaties wordt voorgesteld om in samenwerking met OV-organisaties, de diverse belangenorganisaties, universiteiten, hogescholen en onderzoeksinstituten een fieldlab-programma te starten en uit te voeren. Met vier ministeries (J&V, VWS, OCW en EZK), het RIVM, de GGD en de Veiligheidsregio's in een observerende rol en – in onafhankelijke positie – in een controlerende en keurende rol.

Te hanteren definities:

Bouwstenen: handelingen, (technologische) oplossingen en specifieke activiteiten die representatief zijn voor bepaalde veelvoorkomende situaties, die onderdeel zijn of worden van specifieke maatregelen in de verschillende deelsectoren.

Veilig en verantwoord: in deze zoals gepercipieerd door de overheid i.r.t. de actuele Corona-maatregelen, maar ook commercieel haalbaar voor de sector.

Co-creatie: representatieve en transparante vertegenwoordiging van de betrokkenen op verschillende niveaus.

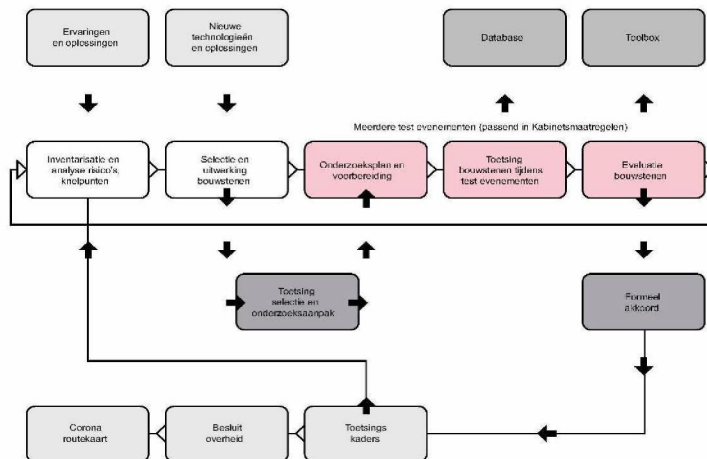
4.3 Aanpak op hoofdlijnen

De beoogde aanpak is samen te vatten in een aantal (iteratieve) stappen:

1. Starten met een inventarisatie en analyse van risico's en knelpunten. Daarmee bepalen welke beschikbare en nieuw te ontwerpen specifieke handelingen, technologieën of activiteiten – *de bouwstenen* – getest en gevalideerd moeten worden. Deze doorlopend voorleggen aan de ministeries van VWS en J&V, om gezamenlijk te bepalen dat de gekozen bouwstenen relevant zijn en dat validering gewenst is.
2. Samenstellen van een 'onderzoeksteam', bestaande uit wetenschapper(s), sectorexpert(s) en medewerkers van het vooraf geselecteerde evenement voeren experiment uit:
 - a. Opstellen van een onderzoeksplan, plannen en inrichten experimenten op testlocatie, etc.
 - b. Uitvoeren experiment op testlocatie. Kan zijn een reeds gepland evenement of een specifieke bijeenkomst in een gecontroleerde omgeving.
 - c. De verzamelde data worden geanalyseerd, een bouwsteen wordt verbeterd en daarna gevalideerd.
3. De resultaten en onderzoeksdata van de diverse experimenten worden geaggregeerd, waarmee vervolgens zowel input wordt gegeven aan de toetsingskaders bij de ministeries, als input wordt gegeven op de Corona-routekaart. Tevens wordt hiermee ruimte gecreëerd voor nieuwe vormen van evenementen, met een waarborg voor de gewenste controle. Voor de volledigheid geven we hierbij aan positieve resultaten uit de fieldlabs niet één-op-één leiden tot nieuwe versoepelingen. De Rijksoverheid gaat over het besluit over het wel/niet creëren van meer ruimte voor de sector en neemt hierin ook andere ontwikkelingen mee.

Deze ontwikkelings- en validatiecyclus kan meermalen parallel en achter elkaar plaatsvinden voor verschillende bouwstenen. Het biedt daarmee een continue ondersteuning, naarmate inzichten vorderen en/of de situatie rond Corona verandert.

Schematisch voorgesteld:



Figuur 2: Schematische weergave van het Fieldlab Evenementen.

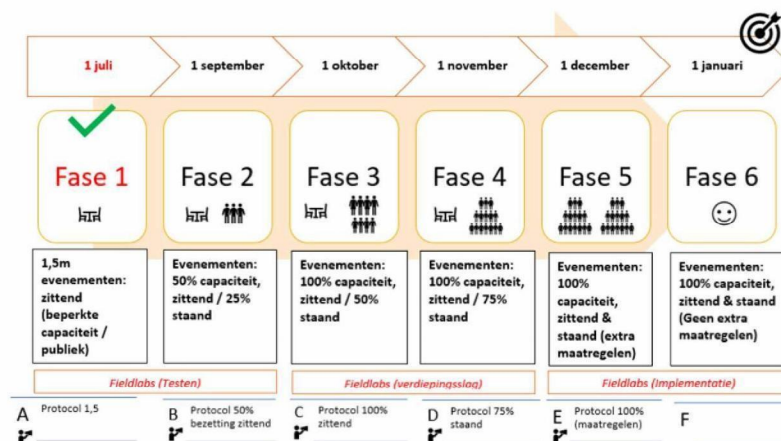
4.4 Invulling van de bouwstenen en het stappenplan

Gedefinieerde bouwstenen

1. Luchtventilatie
Binnen-evenementen, transport, parkeergarage, ed. binnen verschillende afstanden.
2. Customer Journey
 - a. Uitwerking van alle stappen binnen de Customer Journey.
 - b. Monitoren en voorspellen van gedrag (looproutes, wachtrijen, ingangsconstructies, zingen/schreeuwen ed.)
 - c. Ticketing in relatie tot gezondheidsverklaring
 - d. Tracking & tracing (info van de bezoeker, data verzamelen, privacy, koppeling Corona-app)
3. Hygiëne-maatregelen
 - a. Mondkapjes, toiletten, bars, podium, beursstand
 - b. Innovaties op het gebied van hygiëne-maatregelen.

Stappenplan

Het onderstaande stappenplan betreft de wens en ambitie vanuit de stuurgroep. Deze stappenplan kan bij worden gesteld gedurende de tijd vordert en ontwikkelingen zich voordoen, waarbij er zowel op- als afgeschaald kan worden. Hoewel de ambitie uitgaat van steeds meer mogelijkheden is een teruggang in stappen dus ook mogelijk. Dit kan zowel op landelijk als regionaal vlak gaan gelden, gekoppeld aan de geldende maatregelen van de Rijksoverheid.



4.5 Afbakening

In de afbakening zijn de volgende drie punten geformuleerd:

1. Niet: subsidiëren van evenementen, reguliere kosten of inzet medewerkers
2. Niet: vrijkaart om eerder dan de Corona-routekaart te kunnen starten van evenementen
3. Niet: langjarige hoogdravende studies