

Maximaal controles	
<b>Capaciteiten toereikend?</b>	Capaciteit is zorgelijk, maar voor de komende dagen toereikend.
Totaal aantal positief geteste mensen	30.449 (+1.235)
Totaal aantal IC-bedden	Niet bekend
IC-bedden niet bezet	Niet bekend
IC-bedden bezet <b>coronapatiënten</b>	1.258 (-21) (nb. 16 april)
Aantal personen overleden	3.459 (+144)
<b>Beschikbaarheid zorgpersoneel</b>	
<b>Beschikbaarheid hulpmiddelen</b>	
<b>Testcapaciteit</b>	
Zorg voor kwetsbare personen	
<b>Beperken fysieke en sociale contacten</b>	Ziekteverzuim hoog, maar daalt
<b>Voldoende opvang kwetsbare personen</b>	Groep besmettingen mogelijk door andere registratie
<b>Advies om maatregelen personeel en mensen buiten ziekenhuis</b>	
<b>Opvangen om naar elkaar om te zien, zeker naar kwetsbare mensen</b>	
Continuïteit vitale processen en samenleving	
<b>Status continuïteit vitale processen</b>	Personeel en middelen beschikbaar waardoor primaire proces goed kan functioneren.
<b>Status continuïteit cruciale processen</b>	Personeel en middelen beschikbaar waardoor primaire proces goed kan functioneren.

Financieel/economisch			
Economische ontwikkeling algemeen	Krimp (7,5 % in 2020 volgens IMF). WW-uitkeringen gestegen: horeca en catering (+234%), uitzendbedrijven (+143%), cultuursector (+84%), onder jongeren van 15-25 jaar (+185%).		
Uitvoering	Uitvoering recent gestart		
Effecten maatregelen			
Caribische delen van het Koninkrijk			
Maximaal controles		BES	CAS
Continuïteit vitale processen en samenleving			
Zorg voor kwetsbare personen			
Financieel/economisch			
Bijstandverzoeken			
Maatschappelijke effecten			
<b>Draagvlak voor aanpak/maatregelen</b>	Risico op toenemend gevoel ongelijkheid t.a.v. financiële steun en beschermingsmiddelen. Zorgen over effectiviteit, betrouwbaarheid en economisch stept.		
<b>Naleving</b>	Aangescherpte maatregelen worden breed nageleefd; uitzondering vormen groepen jongeren. Ook tijdens Pasenweekend werden maatregelen grotendeels opgevolgd.		
<b>Handhaafbaarheid</b>	Aandacht voor groepen (jongeren) die maatregelen niet naleven. Door de langere duur van maatregelen kan, bij afname bereidheid tot naleving, meer slack komen op handhaving.		
<b>Signalen van maatschappelijke onrust</b> openbare-ordeproblemen	Uit onderzoek van de ACh blijkt dat leraren zich grote zorgen maken over de veiligheid en gezondheid als de scholen weer open gaan. Ook aanhoudend tekort aan beschermingsmiddelen in front-line-betrapen leidt tot steeds meer kritiek.		
<b>Impact van maatregelen op de samenleving</b>	Groeiend onbehagen over "nieuwe normaal" door negatieve economische en maatschappelijke contact.		
<b>Neveneffecten van de maatregelen</b>	Aanhoudende angst voor vestring in de gezondheidszorg. Aantal zwartrijders in bussen en tramlijkt toegenomen.		

## Maximaal controleren



Cijfers	Wo 8 apr	Do 9 apr	Vr 10 apr	Za 11 apr	Zo 12 apr	Ma 13 apr	Di 14 apr	Wo 15 apr	Do 16 apr	Vr 17 apr	Prognose	Toelichting
<b>Capaciteiten toereikend?</b>												<ul style="list-style-type: none"> <li>WVIC geeft in de media aan dat de grens van IC-capaciteit rond de 2500 zit in verband met beschikbaarheid zorgpersoneel</li> </ul>
Totaal aantal positief geteste mensen	20.549 (+969)	21.762 (+1.213)	22.097 (+1.335)	24.413 (+1.316)	25.587 (+1.174)	26.551 (+964)	27.419 (+868)	28.153 (+734)	29.214 (+1.061)	30.449 (+1.235)		
Ziekenhuisopname	7.735 (+308)	7.972 (237)	8.197 (+225)	8.388 (+189)	8.582 (+194)	8.729 (+147)	8.939 (+210)	9.127 (+188)	9.309 (+182)	9.465 (+156)		
Totaal aantal IC-bedden	Niet bekend	Niet bekend	Niet bekend	Niet bekend	Niet bekend	Niet bekend	Niet bekend	Niet bekend	Niet bekend	Niet bekend	>2400 half april	
IC-bedden niet bezet	Niet bekend	Niet bekend	Niet bekend	Niet bekend	Niet bekend	Niet bekend	Niet bekend	Niet bekend	Niet bekend	Niet bekend		
IC-bedden bezet coronapatiënten	1.408 (-18) (LCPS)	1.417 (+9) (LCPS)	1.384 (-33) (LCPS)	1.391 (+7) (LCPS)	1.358 (-33) (LCPS)	1.338 (-20) (LCPS)	1.303 (-35) (LCPS)	1.279 (-24) (LCPS)	1.258 (-21) (LCPS)		1800 eind april (bereiding 1180-2700)	
IC-bedden bezet overige patiënten											500	
<b>Huidige IC-capaciteit</b>											...	Capaciteit is zorgelijk, maar voor de komende dagen toereikend.
Aantal personen overleden	2.248 (+147)	2.396 (+148)	2.511 (+115)	2.662 (+152)	2.727 (+64)	2.823 (+96)	2.945 (+122)	3.124 (+189)	3.315 (+191)	3.459 (+144)		
Aantal coronapatiënten ontlagen												

3

## Zorg voor kwetsbare personen

### Actielijn 1: Beperken fysieke en sociale contacten



	29 mrt	30 mrt	1 apr	3 apr	6 apr	8 apr	10 apr	14 apr	toelichting	Toelichting
<b>Verpleeghuizen (verdenking) besmetting</b>										
Verdenking van besmetting	668	1004	1447	1839	2079	2434	2490	3024	<ul style="list-style-type: none"> <li>De cijfers uit de ECO's van 14 april laten opnieuw een groei zien van het aantal cliënten waartoe een besmetting is vastgesteld of waar sprake is van een verdenking. Verhogingen voor de groei zijn toename van gebruik van de registratie of een toename van het aantal besmettingen. Volgens het testbeleid en de registratie-effecten zijn de aantallen een onderschatting van de werkelijke aantallen. Verder blijkt uit de ECO's van leverancier YSS (70.000 ECO's) dat er 429 mensen zijn overleden, waarvan er 387 alleen getest en 242 werden verstoet.</li> <li>Het RIVM geeft aan dat het aantal bevestigde COVID-besmettingen in verpleeghuizen 4,2% bedraagt (peildatum 14 april). Daarnaast laten deze cijfers zien dat het aantal nieuwe verpleeghuislocaties met minimaal bevestigde besmetting daalt. Het aantal besmettingen op reeds besmette locaties blijft echter wel toe te nemen. Woensdag 15 april wordt een overleg gehad met het RIVM en verzoekt om de cijfers uit de verschenen registraties te versnaren.</li> </ul>	Verloop aangetreden EPC's <ul style="list-style-type: none"> <li>Tot 29 maart was de basis 72.000 cliënten.</li> <li>Het ingang van 31 maart ca. 100.000 cliënten.</li> <li>De verwachting is dat dit gaat lopen om omdat meer EPC's aansluiten.</li> </ul>
Bevestigde besmettingen op basis van test	343	489	658	973	1221	1727	1975	2282		Afkeer gebaseerd op registratie YSS (circa 73.000 EPC's).
Aantal locaties met minimaal een bevestigde COVID-besmetting								900		
% locaties met minimaal een bevestigde COVID-besmetting								40%		
10-8-2021										4



Zorg voor kwetsbare personen  
Actielijn 1: Beperken fysieke en sociale contacten

	29 mrt	30 mrt	1 apr	3 apr	6 apr	8 apr	10 apr	14 apr	Duiding	Toelichting
<b>gehandicaptenzorg (verdenking) besmetting</b>										
Verdenking van besmetting										
Bevestigde besmettingen op basis van test								654		
Waarvan als overleden geregistreerd								94		
Aantal locaties met minimaal bevestigde COVID-besmetting								287		
% locaties met minimaal een bevestigde COVID-besmetting								11%		

Zorg voor kwetsbare personen  
Actielijn 1: Beperken fysieke en sociale contacten – ontwikkeling ziektemeldingen

Ontwikkelingen ziektemeldingen	Week 9	Week 10	Week 11	Week 12	Week 13	Week 14	Duiding	Toelichting
<b>Resultaten VVV</b>								
Ziektemeldingen	2,31%	2,87%	3,60%	3,84%	3,04%	2,22%	Week 14 kan zien dat het saldo van ziek- en betermeldingen negatief is, er zijn dus minder zieken. Dit geldt voor alle vier sectoren en voor alle regio's. Over de periode periode van week 9 tot en met week 14 dan is het saldo nog steeds positief, wat duidt op een verhoogd ziekteverzuim. Echter, in de week 13 en 14 zien we wel een daling van het saldo. Het saldo voor de VVT toegenomen het eind van week 14 (+1,32% voor de GHZ +1,82%, voor de ZOI +1,22% en voor de GGZ +0,98%).	De gegevens in deze tabel hebben betrekking hebben op circa 20% van de werknemers in de onderzochte ondernemingen. Per branche worden de volgende gegevens gepresenteerd: • Ziektemeldingen per week: percentage werknemers dat zich die week ziek gemeld heeft (afkanten). • Betermeldingen: percentage werknemers dat zich die week beter gemeld heeft (- tekens). • Saldo Ziek en Beter: verschil tussen ziek- en betermeldingen (= meer ziek, = minder ziek). • Het saldo van v.v.v. toelichting niet dat het ziekteverzuimpercentage met circa 0,5 gestegen is. Het betekent een positief saldo dat het ziekteverzuim in die periode is gestegen en een negatief saldo dat het ziekteverzuim is gedaald. De gegevens zijn per dag beschikbaar. Maar omdat er een duidelijk weerspatioon niet (veruit) de meeste meldingen aan het begin van de week en daarna afnemend) worden de gegevens op weekbasis gepresenteerd. De oorspronkelijke cijfers van week 9 tot en met 12 zijn met de registratie van week 13 bijgesteld met aantal vrijvallers is buiten de cijfers gelaten.
Betermeldingen	-2,84%	-2,54%	-2,88%	-2,74%	-3,05%	-2,59%		
Saldo ziek en beter	0,47%	0,33%	0,72%	0,10%	-0,01%	-0,37%		
<b>Resultaten GHZ</b>								
Ziektemeldingen	2,15%	2,78%	3,68%	3,99%	2,51%	1,40%		
Betermeldingen	-2,84%	-2,54%	-2,88%	-2,74%	-3,05%	-2,59%		
Saldo ziek en beter	0,31%	0,24%	0,80%	1,25%	-0,54%	-1,19%		
<b>Resultaten ZOI</b>								
Ziektemeldingen	2,59%	3,20%	4,19%	3,89%	2,64%	1,72%		
Betermeldingen	-2,42%	-1,18%	-3,22%	-3,16%	-2,52%	-2,11%		
Saldo Ziek en Beter	0,17%	0,62%	0,97%	0,73%	0,12%	-0,39%		
<b>Resultaten GGZ</b>								
Ziektemeldingen		3,44%	4,62%	3,87%	2,28%	1,40%		
Betermeldingen		-3,86%	-3,44%	-3,16%	-2,84%	-2,15%		
Saldo Ziek en Beter		-0,42%	1,18%	0,71%	-0,56%	-0,75%		

10-8-2021

6



## Zorg voor kwetsbare personen

### Actielijn 2: Zorgen voor voldoende opvang van kwetsbare personen

	20 mrt	23 mrt	25 mrt	27 mrt	28 mrt	29 mrt	30 mrt	1 apr	Toelichting
<b>Capaciteit van niet-ziekheidsbedden</b>									
Totaal									Eerste cijfers worden in week 15 verwacht
Extra capaciteit te organiseren								PM	
Extra capaciteit gerealiseerd								PM	
Extra capaciteit in gebruik								PM	
<b>Opvang kwetsbare kinderen</b>									
Inzicht in het aantal meldingen van huiselijk geweld en kindermishandeling									Een inventarisatie (dd 30 maart) door het Landelijk Netwerk Veilig Thuis (LNVV) onder de 26 Veilig Thuis organisaties (VT's) laat zien dat er voorafnog landelijk geen significante verhoging te zien is van adresoproepen en meldingen bij Veilig Thuis
Inzicht in het aantal gemeenten dat opvang geregeld heeft voor kwetsbare kinderen				PM	PM	PM	PM		



Zorg voor kwetsbare personen  
Actielijn 3: adviseren maatregelen voor personeel en mensen buiten het ziekenhuis


Stand 1 april 2020	Instructie PBM	Instructie tests	Vraag en aanbod in kaart brengen – op termijn
Algemeen			Richtlijnen en instructies zijn gereed.
Verpleeghuiszorg			
Gehandicaptenzorg			
Wijkverpleging/thuiszorg			
Jeugdzorg			
GOZ			
Overig			



## Zorg voor kwetsbare personen

### Actielijn 4: oproepen om naar elkaar om te zien, zeker naar kwetsbare mensen

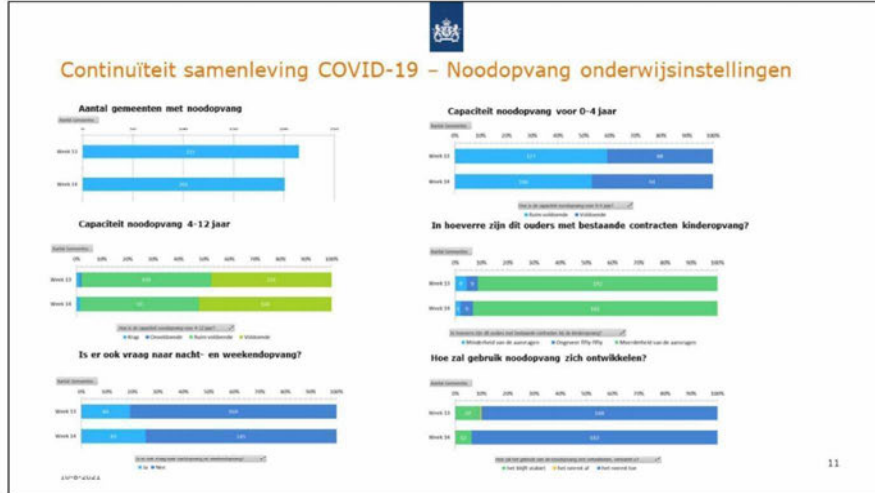
Kwetsbare groepen	Stonden
Dak- en thuislozen	Aanvullingen in week 15
Zelfstandig wonende gehandicapten	- - -
Mensen met psychische klachten	- - -
Mensen met geen of zeer laag inkomen	- - -
...	- - -



### Continuïteit samenleving COVID-19 - Vitale en cruciale processen

Vitaal proces	Bevordert continuïteit	Bevordert vitale processen	Vitaal proces	Bevordert continuïteit	Bevordert vitale processen	Vitaal proces	Bevordert continuïteit	Bevordert vitale processen	Cruciaal proces	Bevordert continuïteit	Bevordert vitale processen	Bevordert cruciale processen
Levering transport en distributie essentiële goederen (A)			Plaats en tijdsgereguleerder voor essentiële goederen (A)			Grondstoffen productie van metaal en niet-ferro metalen (A)			Zorg, begeleiding en ondersteuning (B)			
Regulatie distributie essentiële goederen (A)			Activiteiten-voorziening (A)			Ontwerp, productie en verspreiding van informatie (A)			Leren en personeel benadigt op school (B)			
Gevoeligheden, verspreiding transport en distributie goederen (A)			Kopen en verkopen van essentiële goederen (A)			Technische ondersteuning (A)			Overstroom verspreiden (B)			
Regulatie distributie goederen (A)			Plaats- en tijdsgereguleerder voor essentiële goederen (A)			Maatschappelijke ondersteuning (A)			Voorzorgen (B)			
Communicatie (A)			Wettelijke ondersteuning (A)			Maatschappelijke ondersteuning (A)			Transport van brandstoffen (B)			
Inzet van arbeidskrachten (A)			Verkeer van personen en goederen over de grenzen van de regio (A)			Financiële ondersteuning (A)			Inzetten, transporteren en opbrengen van afvalstoffen (B)			
Schermhouding en distributie (A)			Verkeer van personen en goederen over de grenzen van de regio (A)			Effectieve verspreiden (A)			Inzetten, transporteren en opbrengen van afvalstoffen (B)			
Samenleving en samenleving (A)			Verkeer van personen en goederen over de grenzen van de regio (A)			Communicatie met de samenleving (A)			Kinderopvang (B)			
Inzet van arbeidskrachten (A)			Verkeer van personen en goederen over de grenzen van de regio (A)			Directe politiek (A)			Medische communicatie (B)			
Communicatie (A)			Verkeer van personen en goederen over de grenzen van de regio (A)			Directe politiek (A)			Continuïteit van essentiële processen (B)			
Inzet van arbeidskrachten (A)			Verkeer van personen en goederen over de grenzen van de regio (A)			Directe politiek (A)			Medische communicatie (B)			
Communicatie (A)			Verkeer van personen en goederen over de grenzen van de regio (A)			Directe politiek (A)			Continuïteit van essentiële processen (B)			
Inzet van arbeidskrachten (A)			Verkeer van personen en goederen over de grenzen van de regio (A)			Directe politiek (A)			Medische communicatie (B)			
Communicatie (A)			Verkeer van personen en goederen over de grenzen van de regio (A)			Directe politiek (A)			Continuïteit van essentiële processen (B)			

10-8-2021





### Sociaaleconomische monitoring

- Het loket voor de NOW is op maandag 6 april geopend. Het aantal binnengekomen aanvragen is elke dag gedaald.
- De stijging in het aantal WW-aanvragen lijkt af te zwakken. Het aantal nieuwe aanvragen ligt namelijk lager dan de vorige week. Echter, de huidige stand ligt nog steeds fors hoger dan de pre-corona cijfers.
- Het aantal WW-uitkeringen is met name gestegen in de horeca en catering (+224%), bij uitzendbedrijven (+143%), in de cultuursector (+94%) en onder jongeren van 15-25 jaar (+185%).
- Het aantal pintransacties, de elektriciteitsconsumptie en de productenvertrouwen liggen ook aanzienlijk lager. Ook het aantal uitschrijvingen uit de KvK ligt aanzienlijk hoger.
- Verder ligt het gebruik van de verschillende regelingen hoog.

 <b>Kengetallen - Economie</b>				
Indicatoren	Maas	Huallig	Prognose	Voetlichting
AEK-index	480 (27 mrt) 629 (19 feb) 804 (7 apr)	495 op 18 april	Nu een deel van 404 punten lijkt de AEX wat te herstellen. De markt lijkt een reëval wat te hebben ingeprijsd.	
Productantenvertrouwen	3,7 (feb '20)	0,2 (mrt '20)	Zal verder wegzakken in april	Ongeveer 90% van de respondenten had al gesignaleerd op de emotie voordat de voorgaande maatregelen tegen de verspreiding van COVID (12 maart) van kracht werden.
Falissementen	271 (feb '20) 60 (W12) 44 (W13) 69 (W14, 30 mrt-5 apr)	86 (W14, 6-10 apr) 299 (afgelopen 4 weken)	Een stijging tov vorige week, maar niet uitzonderlijk hoog. Het is afwachten of deze trend doorzet. Opslag vermoedelijk later zichtbaar in cijfers.	Van alle branches had de grootste aantal falissementen, namelijk 16. Fachverenigingen nemen enkel nog zelf aangevraagde falissementen in behandeling. Falissementen kunnen herdoor verborgen blijven.
Autoverkopen	116 dnd (2019K1)	103 dnd (2020K1)	Vooraf 2020K2 zal een sterke daling tonen.	Het aantal autoverkopen is ten opzichte van vorig jaar met 11% gedaald. Bron: BOVAG
Inschrijvingen en opheffingen Kamer van Koophandel	Week 6 maart: 6086 inschrijvingen 2763 opheffingen	Week 6 april: 4316 inschrijvingen 3092 opheffingen (lager dan vorige week)	Inschrijvingen gaan dalen	Het aantal inschrijvingen per week daalt en de opheffingen stegen.
Betalingsrekeer: (Dw en p-transacties)	105.000 (W11) 105.000 (W12) 80.000 (W13)	Aantal betalingen: 80.000 (W14, 30 mrt-5 apr)	Het relatieve aantal getransacties is met 25% gedaald. De omzet via pinnet met 20%.	Het aandeel contactloze betalingen is met 10% gestegen. Het aantal IDEAL betalingen in webwinkels lag in W14 45% hoger dan in dezelfde periode vorig jaar, met een totale waarde van €1,3 miljard.
Elektrischeconsumptie		Het elektriciteitsverbruik is met ongeveer 20% gedaald tov de periode voor corona, en teruggegaan tot het niveau dat normaal in het weekend gebruikelijk is.		De afgelopen 3 weken is het vrij constant. Dit kan een indicatie zijn dat de economische activiteit voorlopig niet verder daalt. Van de daling in het elektriciteitsverbruik is twee derde door de coronamaatregelen.
Nog geen export/importcijfers, alleen Purchasing Managers Index (PMI) van de belangrijkste handelspartners	In februari: - (10/20a) - (10/20a) - (10/20a) - (10/20a)	In maart: - (10/20a) - (10/20a) - (10/20a) - (10/20a)		De PMI meet de activiteiten van de inkoopmanagers en geldt als de eerste redelijk betrouwbare indicator voor de ontwikkeling van de economie. Een getal lager dan 50 duidt op krimp. Bron: markt

10-6-2021

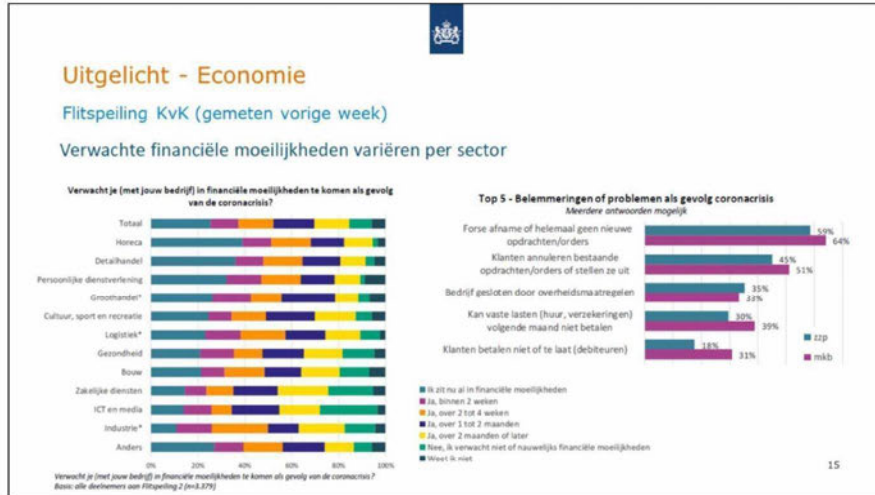
13

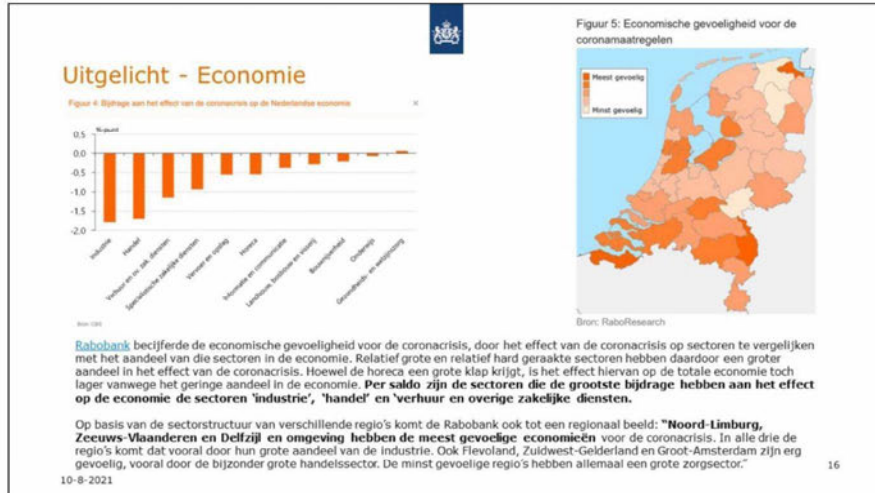


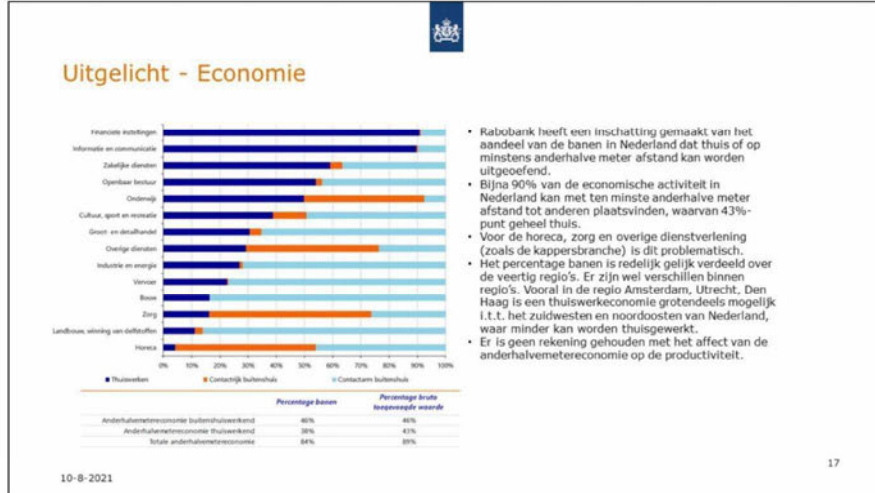
## Kengetallen - Economie

Zakelijke financiering (cijfers NvB)

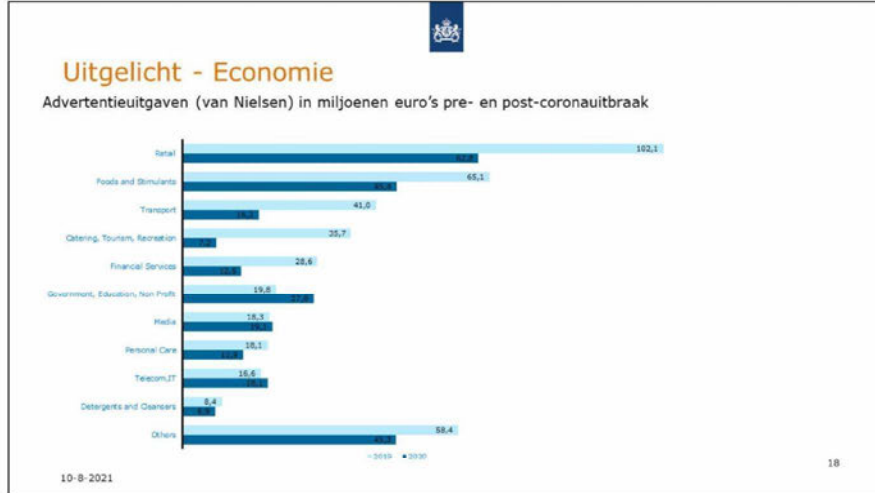
Maatregelen	Aantal
Bereik gezamenlijke maatregel banken (tot 6 maanden en tot 2,5mln) uitstel aflossingen	> 175.000 klanten
Aantal klanten dat tot nu toe uitstel van aflossing gekregen heeft	> 70.000 klanten (90% aanvragen gehonoreerd)
Totaalbedrag tot nu toe uitgestelde aflossingen:	1,69 miljard euro (en oplopend)

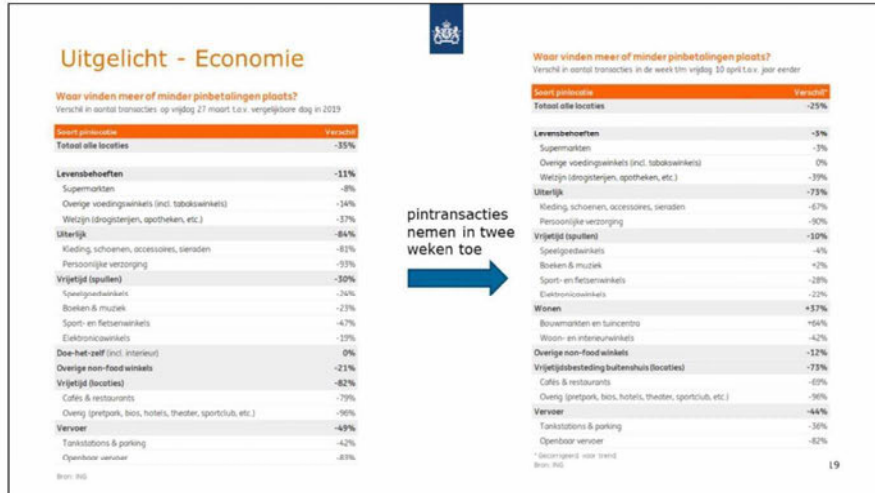


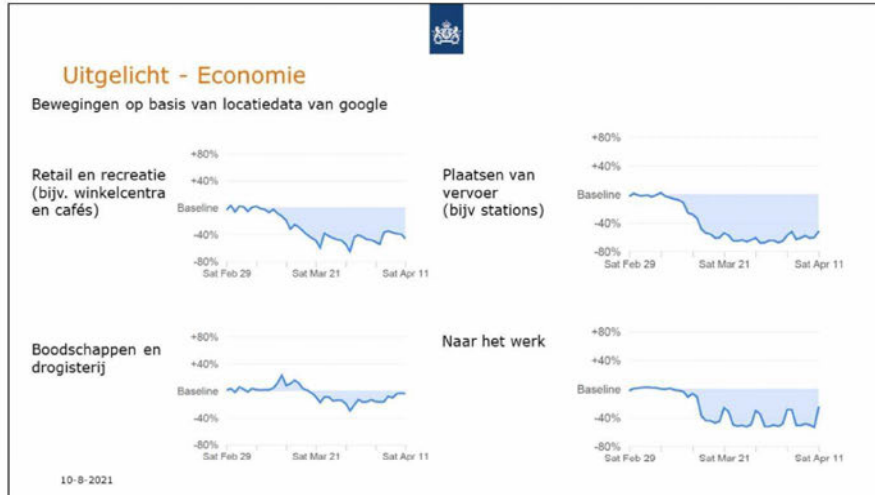




- Rabobank heeft een inschatting gemaakt van het aandeel van de banen in Nederland dat thuis of op minstens anderhalve meter afstand kan worden uitgeoefend.
- Bijna 90% van de economische activiteit in Nederland kan met ten minste anderhalve meter afstand tot anderen plaatsvinden, waarvan 43% punt geheel thuis.
- Voor de horeca, zorg en overige dienstverlening (zoals de kappersbranche) is dit problematisch.
- Het percentage banen is redelijk gelijk verdeeld over de veertig regio's. Er zijn wel verschillen binnen regio's. Vooral in de regio Amsterdam, Utrecht, Den Haag is een thuiswerk-economie grotendeels mogelijk i.t.t. het zuidwesten en noordoosten van Nederland, waar minder kan worden thuisgewerkt.
- Er is geen rekening gehouden met het effect van de anderhalvemeter-economie op de productiviteit.









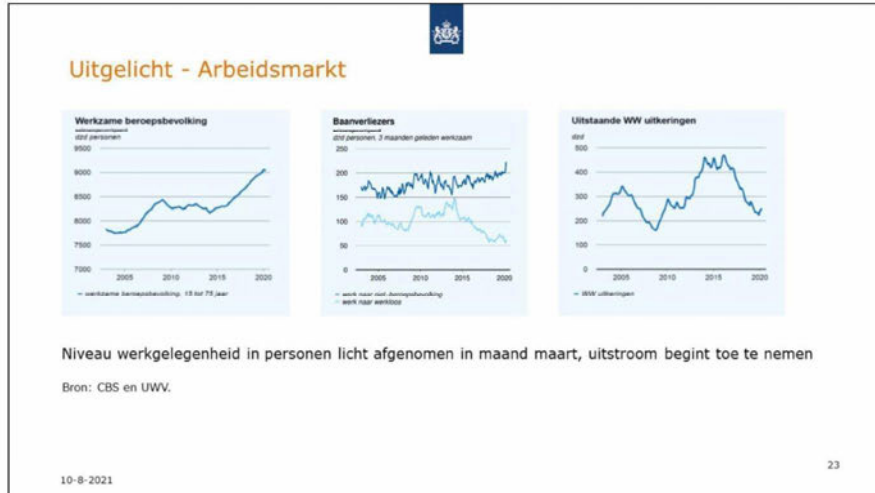
## Onderzoek - Economie

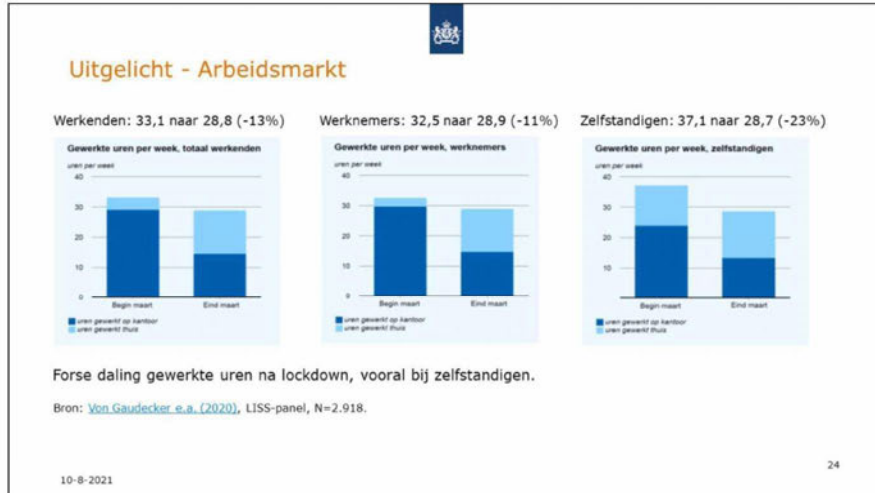
- Rabobank en ING verwachten in hun nieuwe ramingen stevige krimp van de Nederlandse economie. ING verwacht een krimp van 6 tot 8 procent als het virus snel onder controle komt. Rabobank verwacht in hun basisscenario (waarbij de corona-beperkende maatregelen tot 1 juni worden voortgezet) een krimp van 5%.
- Uit onderzoek van [Funda](#) blijkt dat een groeiende groep woningzoekers nog steeds gemotiveerd is om te kopen of verkopen t.o.v. het vorige onderzoek. [ABN AMRO](#) en de [Rabobank](#) verwachten wel een daling van de huizenprijzen en de transacties. Enige huizenprijzbeperkingen zijn in de huidige markt niet zeer onwenselijk, wel zorgt het voor een beperking van de binnenlandse consumptie beperken.
- Het [Nibud](#) onderzocht de inkomsterugval. Bijna 20% van de Nederlanders ervaarde in maart een inkomsterugval als gevolg van de coronacrisis. 21% verwacht die ook in april. Onder hen zijn met name jongeren, zelfstandigen en flexwerkers.
- Bijna 85% van door [ONL](#) ondervraagde ondernemers heeft liquiditeitsproblemen of verwacht die binnen enkele maanden.
- Het gebruik van het OV is met rond de 87% gedaald blijkt uit de dagelijkse cijfers van de OV-chipkaart ([TLS](#)).

Indicatoren	Was	Hedwig	Prognose	Toelichting
Aantal werkenden	9.057 dndd (feb '20) 9.059 dndd (jan '20) 9.028 dndd (dec '19)	9.040 dndd (mrt '20)	Zal afnemen.	Het aantal werkenden is licht gedaald, omdat het aantal baanverzoekers groter is dan het aantal baanvinders. Het is te verwachten dat het aantal baanverzoekers verder gaat stijgen en dat het aantal baanvinders verder gaat dalen.
Aantal werklozen	274 dndd (feb '20) 284 dndd (jan '20) 302 dndd (dec '19)	273 dndd (mrt '20)	Zal toenemen, met name voor groepen met een flexcontract.	Het aantal werklozen is in maart opvallend genog gedaald. Een groot aantal baanverzoekers wordt namelijk niet tot de werklozen gerekend, omdat zij niet beschikbaar of niet recentelijk gezocht hebben naar werk. De effecten van de coronacrisis op de werkloosheid zullen zich waarschijnlijk pas later tot uiting komen.
Aantal nieuwe aanvragen WW*	27.014 (W14) 26.258 (W13) 20.007 (W12) 6.419 (W11) 7.268 (W10) 11.028 (W9)	19.737 (W15, 6 - 12 apr)	Het is vooralsnog onduidelijk of de stijging doorzet.	Het aantal aanvragen WW steeg van W11 (9 - 15 mrt) op W12 (22.2%), en van W12 op W13 (46%). Daarna daalde de nieuwe wv-aanvragen. Van W13 op W14 bedroeg de daling 8% en van W14 op W15 bedroeg de daling 37%. Voor de ww-cijfers van maart is ook een sectoraal en een demografisch beeld beschikbaar. Grote stijgingen ten opzichte van februari waren te zien in de horeca en catering (+224%), bij uitzendbedrijven (+143%) en in de cultuursector (+94%). In dezelfde periode vorig jaar nam het aantal uitkeringen in deze sectoren juist af. Met name bij jongeren (15 - 25 jaar) steeg het aantal ww-uitkeringen. Van februari op maart steeg het aantal uitkeringen met 183%.
Aantal nieuwe meldingen ZW*	12.695 (W14) 13.319 (W13) 16.131 (W12) 11.871 (W11) 10.674 (W10) 13.574 (W9)	8.317 (W15, 6 - 12 apr)	Het is vooralsnog onduidelijk of er weer een piek in ZW-meldingen op gaat treden.	Het aantal meldingen ZW is na een stijging in W12 (16-22 mrt) weer op het gebruikelijke niveau.

\* Dit zijn conceptcijfers. Gezien de snelheid van productie is het niet mogelijk een validatieplagte maken. De cijfers zijn evenwel goed bruikbaar om een trend op werkdag te analyseren.

22








## Onderzoek - Arbeidsmarkt

- Voor flexwerkers wordt gevreesd dat zij hun baan verliezen. FNV schat in dat de banen van omstreeks 800 duizend flexwerkers in gevaar zijn. CNV becijfert dat de helft van de uitzendkrachten, circa 130 duizend, bijna geen werk of geen werk meer heeft.
- [NRC](#) peilde bij 32 gemeentes het aantal aanvragen bijstandsuitkering: bij de helft (stijging +50% of meer), bij 3 (geen stijging) en 6 (lichte stijging) in de afgelopen weken.
- [Motivaction](#) liet zien dat de baanzekerheid is afgenomen. 64% zegt zeker te zijn van zijn contract. Een week geleden was dat 72%.
- Het aantal vacatures op de website van monsterboard is in twee weken gedaald met ongeveer 22%, zo melden [Belfi en Borghans in de ESB](#). Dat is even fors als de daling in het eerste kwartaal van de kredietcrisis. Onderzoek van vacaturesite Indeed en van JobDiggers sluit hier op aan (daling van 23% t.o.v. vorig jaar), vooral in de horeca (-53%) en toerisme (-48%).
- FNV schat het aantal mensen dat niet veilig werkt (geen 1.5 meter afstand) — buiten de zorg — op een miljoen. VNO-NCW herkent het getal van een miljoen dat FNV noemt niet. CNV zegt ook dat ze overstelpt worden door meldingen van leden, vooral uit de groot- en detailhandel, de supermarkten en distributie, de industrie, nutsbedrijven, afvalverwerking en de zakelijke dienstverlening ([FD](#)).
- Het [ILO](#) heeft ingeschat dat het aantal wereldwijde werkuren in 2020K1 zal dalen met 6,7%. Dat is het equivalent van 195 miljoen FTE. Voor Europa wordt een grotere daling verwacht, namelijk van 7,8% (gelijk aan 12 miljoen FTE). De raming is sterk afhankelijk van de duur van de pandemie en de impact van maatregelen.

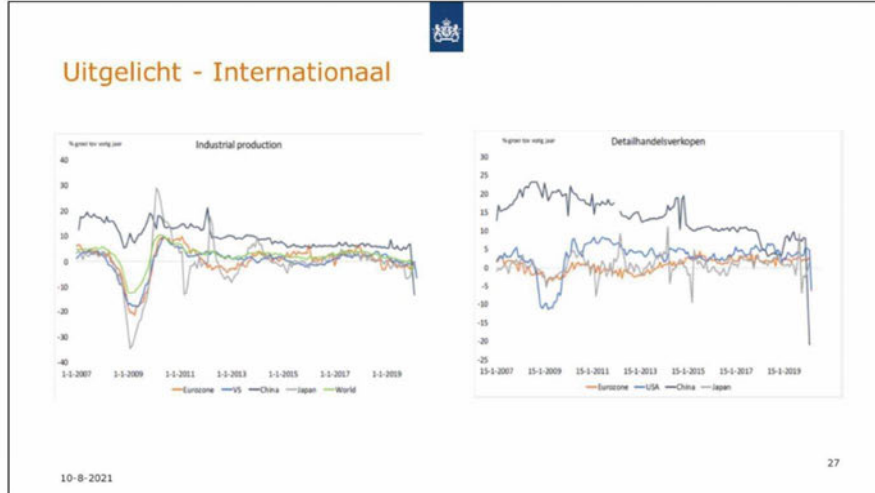


### Kengetallen - Internationaal

- Het aantal werkloosheidsaanvragen in de VS blijft hoog. Afgelopen week waren er weer 5,2 miljoen nieuwe aanvragen, waarmee het totaal van de afgelopen drie weken op ruim 22 miljoen komt. Hierdoor ligt de werkloosheid nu naar verwachting al op 13,5%.
- De industriële productie in de VS is met 5,5% afgenomen in maart vergeleken met een maand eerder (jaar op jaar is de krimp 6,4%). De omzet van de detailhandel lag 8,7% lager dan in februari (een daling van 6,2% jaar op jaar).
- Chinese bbp krimpt in het eerste kwartaal met 6,8% (j-o-j). COVID-19 maakt hiermee een einde aan een tijdperk van ononderbroken groei dat teruggaat tot eind jaren zeventig. Daarnaast daalde de industriële productie in het eerste kwartaal met 8,4%. Verder daalde de winkelverkoop in maart met 16,6% (j-o-j).

	BBP groei in % jaar op jaar			Indiënie in % jaar op jaar			Werkloosheid als % beroepsbevolking*			Inkomensgrenzen (PMI) x 100 dwelt op groei		
	K1 2019	K4 2019	K1 2020	toesluite		mrt	jan	feb	mrt	jan	feb	mrt
				mar	apr							
<b>VS</b>	2,1%	2,1%	-	1,7%	1,8%	-	3,6%	3,5%	4,4%	53,3	49,8	40,9
<b>China</b>	6,0%	6,0%	-6,8%	1,9%	1,0%	-	-	-	-	51,3	47,5	44,7
<b>Japan</b>	3,3%	2,1%	-	0,8%	0,6%	-	2,7%	2,3%	-	50,1	47,0	36,2
<b>VK</b>	1,3%	1,1%	-	1,6%	1,7%	-	3,9%	-	-	53,3	53,0	36,0
<b>Europees gebied</b>	1,2%	1,0%	-	0,7%	1,1%	1,0%	7,4%	7,3%	-	51,3	51,6	29,7
<b>Duitsland</b>	0,6%	0,4%	-	1,3%	1,3%	1,3%	3,2%	3,2%	-	51,2	50,7	35,0
<b>Frankrijk</b>	1,5%	0,9%	-	0,7%	0,9%	1,2%	0,6%	0,1%	-	51,1	52,0	29,9
<b>Italië</b>	0,5%	0,1%	-	0,1%	0,3%	0,5%	0,9%	0,7%	-	50,4	50,7	20,2
<b>Nederland</b>	2,2%	1,4%	-	1,1%	2,0%	3,8%	3,0%	2,9%	-	-	-	-
<b>Spanje</b>	1,9%	1,0%	-	0,2%	1,1%	1,3%	13,7%	13,6%	-	51,3	51,8	26,7

10-8-2021






 <b>Voortgang sociaaleconomische maatregelen</b>			
Maatregelen	Aantal	Bedragen	Voortgang uitvoering/ knelpunten
<b>NOW (Noodmaatregel Overlevings Werkgelegenheid), totaal aantal</b>	28.000 aanvragen (W15, 13 - 19 apr) 81.500 aanvragen (W15, 6 - 12 apr)	De laatste stand van zaken: de eerste 75.000 aanvragen zijn goed voor een voorzicht van 1,3 miljard euro en een totaalbedrag van 5 miljard euro.	De Nieuw-regeling is op maandag 6 april gestart, met eerste aanvragen is vanaf de eerste dag over het algemeen ingediend. Van de 81.500 aanvragen in W15 werd het merendeel ingediend op 6 april (38.000), 7 april (18.500), 8 april (10.500) en 9 april (8.000). Sindsdien zijn er 13.000 aanvragen ingediend.
<b>Totaal (financiële overheidsopvang) zelfstandige ondernemers, totaal aantal</b>	153.500 aanvragen (15 apr) 107.500 aanvragen (9 apr) 60.000 aanvragen (1 apr) 11.000 aanvragen (23 mrt)		Er zijn tot nu toe 4.000 afwijzingen. SZW werkt op dit moment aan een informatiedrukruur tussen gemeenten en het Rijk. Gemeenten wordt gevraagd dagelijks te rapporteren over het aantal aanvragen voor de TOZO. De steekproef dekt 143 van de 154 bevestigde gemeenten. Daarmee dekt de steekproef 39% van de potentiële aanvragen (zelfstandigen die het urentarief halen). Het aantal wekelijks nieuwe aanvragen is relatief stabiel en bedraagt ongeveer 45 tot 50 duizend.
<b>De mogelijkheden tot verlaten van belasting</b>	30.000 ondernemingen (16 apr) 23.000 ondernemingen (9 apr)	Totaalbedrag: € 1 mrd (16 apr)	De verwachting is dat dit aantal nog sterk zal gaan oplopen. De inschatting is dat mogelijk enkele honderdduizenden ondernemingen hiervan gebruik zullen maken. De eerste ondernemingen hebben zich "toetsen" periode. Het merendeel zal uitstel vragen zodra ze de aanlagen van de Belastingdienst ontvangen hebben.
<b>Kinderopvang (1) huidige situatie</b>	Vraag: 80.000 kinderen in de kinderopvang (week 14). Aanbod: Er zijn op dit moment voldoende pedagogisch medewerkers beschikbaar. Financiële houdbaarheid: Niet betaalde ouders: 1-5% niet betaalde ouders. Dit ligt niet veel af te wijken van normale tijden.	Compensatie regeling eigen bijdragen kinderopvang: 175 mio.	Vraag: afgelopen weken sterk toegenomen, van 5-10% in de eerste weken, naar nu 10-tot lokale schommelen van 20%. Dit is gegeven de capaciteit nog realiseerbaar. De verwachting is dat dit percentage de komende weken nog wat zal stijgen. Knelpunt: (grote) uitbreiding van cruciale beroepsrollen waardoor vraag directisch toeneemt. Aanbod: waar lokale het verhoogde de beperkte omvang niet reddend, wordt onder regie van de gemeente opvang geclusterd. Ook de verwachte stijging ligt met het huidige aanbod nog op te vangen. Knelpunten: Afname personele capaciteit door toename ziekte-erfom en/of toegenomen aantal medewerkers wat wegert te werken. Financiële houdbaarheid: Lof: Op basis van input vanuit de branchepartijen kinderopvang en de Belastingdienst. Risico's komen: kinderopvangorganisaties vallen om en aanbod wordt daarmee kleiner. Bij operationele operatie van de kinderopvang (duizendtal toevang) zal compensatie van de eigen bijdrags voor die periode niet langer uitvoerbaar zijn. Risico dat ouders hun kinderopvang dan ophouden of de betaling stoppen, wordt dan groter.

10-8-2021

29

	
<b>Kinderopvang(2) Bij (her)opening scholen en kinderopvang</b>	<p><b>Op het moment dat de scholen en kinderopvang weer opengaan</b> komt er meer druk te staan op de het personeel in de kinderopvang, doordat PM-ers weer ingezet worden in de reguliere kinderopvang en daarnaast ook ingezet worden voor de noodopvang. Ook zal een deel van de PM-ers niet kunnen werken door ziekteverschijnselen.</p> <p><b>Daarom zijn er drie randvoorwaarden voor een groene indicator voor kinderopvang:</b></p> <ul style="list-style-type: none"> <li>- Scholen en kinderopvang gaan tegelijkertijd weer open. Omdat PM-ers zowel de reguliere opvang als de noodopvang moeten verzorgen, is het belangrijk dat schoolgaande kinderen niet ook een beroep moeten doen op de opvang gedurende schooltijden. De verwachting is dat dit lokaal tot onvoldoende aanbod zal leiden en dan bestaat het risico dat geen noodopvang aan ouders in cruciale beroepen kan worden geboden.</li> <li>NB Gedeeltelijke opening is voor kinderopvang lastig realiseerbaar, aangezien het een private markt betreft met private contracten tussen kinderopvangorganisaties en ouders.</li> <li>- kinderopvang heeft drie weken de tijd om zich voor te bereiden op weer open gaan. Dan is er voldoende tijd om te inventariseren of er genoeg aanbod van noodopvang is en zo nee, kan er aanvullende noodopvang georganiseerd worden.</li> <li>- Communicatie over veiligheid van werken met kinderen zo helder en eenduidig</li> </ul> <p>Zoals de afgelopen dagen in de media is gebleken maakt personeel van scholen en kinderopvang zich zorgen over het lopen van risico's door het werken met (kleine) kinderen. Het houden van afstand (min 1,5 m) is zeker bij kleine kinderen niet mogelijk. Daarom is het belangrijk dat als het besluit wordt genomen dat scholen en kinderopvang weer open kunnen, er helder gecommuniceerd wordt over de risico's die personeel eventueel loopt en welke maatregelen al dan niet nodig zijn. Anders bestaat het risico dat personeel in de kinderopvang niet durft te gaan werken en is er mogelijk onvoldoende personeel voor het bieden van noodopvang.</p> <p><b>Mits aan de randvoorwaarden is voldaan staat de indicator op <span style="color: green;">Groen</span></b></p> <p><b>Als aan één of meerdere van de bovengenoemde randvoorwaarden niet wordt voldaan, staat de indicator op <span style="color: yellow;">Geel</span></b></p>
10-8-2021	30

Maatregel(s)	Aantal	Bedragen	Voortgang uitvoering/ knoepunten
De schuldhulpverlening	Verzoeken tot toelating WSNP: 234 (Jan '20) 275 (Feb. '20) 201 (Maart '20)		Toelating WSNP: daling van de instroom in maart 2020 t.o.v. februari 2020 en een meer dan halvering t.o.v. maart 2019. Instroom stagneert, omdat de rechtbanken alleen urgente gevallen behandelen. Wanneer dit wordt opgeheven is de verwachting dat het aantal gaat stijgen.  Update enquête NKK: 16% van de gemeenten/instellingen schuldhulpverlening heeft een stijging van het aantal aanmeldingen schuldhulp, 44% een daling. Cijfers lastig te interpreteren. Komt mogelijk door weg-vallen fysiek contact kerketba maar ook effect van noodmaatregelen (NOW/TOZO).
Aanvragen voor ondersteuning uit het calamiteitsfonds Voedselbank Nederland	5 aanvragen - 4 toekenningen (9 april) 7 aanvragen (16 april)	Subsidieverstrekking van € 4mil calamiteitsfonds	Nederlands Daadblad: Voorzitter Voedselbank NL, voorspelt dat de voedselbanken door de coronacrisis extra klanten krijgen. Bij het huidige aantal van 151.000 klanten, komt dat neer op benodigden extra bezoekers.
BIJKE-C	9.150 aanvragen waarvan 334 geïsonoreerd	34 miljoen euro geïsonoreerd	Cijfers NvB, maar die lopen nog wat achter. Gemiddeld aanvraagbedrag: EUR 175.000,-
Gredits	5060 aanvragen tot uitstel van betaling (14 april)	87% van de subsidie van € 4 miljoen is gebruikt	De meeste uitstelverzoeken zijn in de zorg, detailhandel en horeca. Van de 6000 ondernemers waar budget voor is hebben 4325 ondernemers in totaal op 14 april (tot 3 april 4023 en week ervoor 3333) uitstel gevraagd.
Compensatieregeling (FOGS), totaal aantal	110.000 (16 april)	269 miljoen euro goedgekeurd (67.250 aanvragen)	Op 13 april stond de teller al op 90.000. Uit de flespeiling van de KVK blijkt dat ondernemers deze regeling het meest relevant vinden.



## Caribische delen van het Koninkrijk per land

Maximaal controleren (incl. zorg kwetsbare personen)	Bonaire	St. Eustatius	Saba	Curacao	Aruba	St. Maarten
Aantal positief geteste mensen	1	2	2	14	95 (+3)	57 (+3)
Aantal ziekenhuisopnamen	0	0	0	1	onbekend	6
Aantal patiënten op IC	n.v.t.	n.v.t.	n.v.t.	onbekend	3	onbekend
Aantal patiënten overleden	0	0	0	1	2	9
Beschikbaarheid IC-bedden voor Corona						
Beschikbaarheid zorgpersoneel						
Beschikbaarheid hulpmiddelen						
Testcapaciteit						
Continuïteit acute zorg in de regio						
Interinsulair patiëntenvoer						
Continuïteit meest vitale processen	Bonaire	St. Eustatius	Saba	Curacao	Aruba	St. Maarten
Openbare orde en veiligheid						
Grensoverschrijding / opvang migratiestromen						
Voedselvoorziening						
Transport van en naar eilanden (vliegt)						
Nutvoorzieningen (water, gas, elektriciteit)						
Noodzakelijke overheidsprocessen						

10-9-2021

32



### Caribische delen van het Koninkrijk per land

Sociaal-economische indicatoren	Bonaire	Sint Eustatius	Saba	Curaçao	Aruba	Sint Maarten
Aantal binnenkomende toeristen - Februari - Maart - April (peildatum)				April: 0	April: 0	April: 0
Raming BBP (incl. bron)	n.v.t.	n.v.t.	n.v.t.			
Raming liquiditeitspositie	n.v.t.	n.v.t.	n.v.t.			
Deviezenreserve	n.v.t.	n.v.t.	n.v.t.			
Aantal faillissementen (peildatum)						
Aantal aanvragen geregistreerd (peildatum)	Niet geregistreerd	Niet geregistreerd	Niet geregistreerd	(nog) niet beschikbaar	(nog) niet beschikbaar	(nog) niet beschikbaar
Aantal aanvragen onderzocht coronageïrelateerd	8 totaal DC3 (nieuwe aanvragen week 13)					
Instroom vreemdelingen geregistreerd	n.v.t.	n.v.t.	n.v.t.			n.v.t.
Aantal kinderopvang cruciale beroepen	47	Volgt z.s.m.	Volgt z.s.m.	n.v.t.	n.v.t.	n.v.t.
Aantal personen met loondieningsuitkering	716	61	22	n.v.t.	n.v.t.	n.v.t.
Aantal aanvragen noodloket ondernemers	Volgt z.s.m.	Volgt z.s.m.	Volgt z.s.m.	n.v.t.	n.v.t.	n.v.t.
Aantal uitstel van belastingbetaling	Volgt z.s.m.	Volgt z.s.m.	Volgt z.s.m.	n.v.t.	n.v.t.	n.v.t.
Aantal aanvragen BKR en GO-regeling	Volgt z.s.m.	Volgt z.s.m.	Volgt z.s.m.	n.v.t.	n.v.t.	n.v.t.
Aantal aanvragen Credits	Volgt z.s.m.	Volgt z.s.m.	Volgt z.s.m.	n.v.t.	n.v.t.	n.v.t.

#### Liquiditeitspositie:

Aruba: verwacht tot medio april nog voldoende middelen  
 Exacte deviezenreserve onbekend. Deviezenreserve staat onder druk.

Curaçao: komende zes weken wordt verwachte bedrag gedeferde inkomsten door overheid gecompenseerd

Sint Maarten: Verwachting is dat de liquiditeitsvoorraad toereikend is voor de maanden maart en april.



### Caribische delen van het Koninkrijk per land

Bijstandsverzoeken	Bonaire	St. Eustatius	Saba	Curacao	Aruba	St. Maarten
Aantal ontvangen	5	6	6	7	6	5
Aantal afgeden	2	4	3	7	6	6
Aantal toegelend	2	3	2	6	5	5

Maatschappelijke effecten	Bonaire	St. Eustatius	Saba	Curacao	Aruba	St. Maarten
Draagvlak voor aanpak/maatregelen						
Opvolging: 'Houden mensen zich aan de maatregelen?'						
Handhaafbaarheid						
Signalen van maatschappelijke omstoot/openbare ordeproblemen						
Impact van maatregelen op de samenleving						

N.B.: de Landen Aruba, Curacao en Sint Maarten zijn primair zelf verantwoordelijk voor de te nemen (mitigerende) maatregelen in het kader van COVID-19.


10-9-2021 34

Toelichting: hoge aantal nog openstaande bijstandsverzoeken bij de landen i.v.m. reactie op financiële verzoeken.

Bonaire: veel reacties op repatriëringsaanpak


Impact van maatregelen op samenleving: grote economische gevolgen

Maatschappelijk effect	
Signaal/verschijnsel/verschillen	Waardering
Dragvlak voor maatregelen in de samenleving	<ul style="list-style-type: none"> <li>Maatschappelijke onrust over toenemende ongelijkheid, onder andere rond beschermingsmiddelen, financiële steun, werkloosheid</li> <li>Verstuurde visie over het gebruik van mondkapjes zichtbaar onder meer naar aanleiding van het TK-debat.</li> <li>Risico van maatschappelijk onrust door toenemende ongelijkheid onder burgers en bedrijven ten aanzien van veerkracht, financiële steun, veilige openbare omgeving (mondkapjes) en werkomgeving (beschermingsmiddelen, testen), gebrek onderwerp aan vastzette scholieren, steefpakket verzoingsafhaken.</li> <li>Deze onrust wordt verder gevoeld indien sommige personen, beroepsgroepen, sectoren, landen of grotere bedrijven meer steun ontvangen dan anderen. Komende besluitvorming over de maatregelen kan de ongelijkheid verder vaden.</li> <li>Beruchping over maatregelen in het buitenland (mondkapjes, verschte maatregelenregimes in andere landen) en het maatschappelijke debat over beschermingsmiddelen (o.a. in TK) testen de geloofwaardigheid mogelijk aan. Dit proces ontstaat bij bloeddruk en onzekerheden over immunitet na "milde" versrijpelen zorgen mogelijk voor extra druk op de geloofwaardigheid.</li> </ul>
Opvolging: Houden mensen zich aan de maatregelen?	<ul style="list-style-type: none"> <li>Maatregelen worden breed nageleefd. Uitzondering vormen enkele groepen (jongeren) die samenkomen, feesten organiseren of op andere wijze de maatregelen bewust niet naleven. De langere duur, de positieve berichten over de effecten, de komende vakanties en komende ramadan kan de bereidheid tot naleving ondermijnen.</li> <li>Aandacht voor uitsluitende groepen (o.a. jongeren) in relatie tot grote druk op naleven maatregelen. Uitvoeringsvormen om maatregelen op te volgen wordt door het mooie weer en de onbekende termijn van de maatregelen op de proef gesteld. De komende ramadan (24/4 s.v.) werkt mogelijk extra verzuwend.</li> </ul>
Handhaafbaarheid	<ul style="list-style-type: none"> <li>Aandacht voor groepen (jongeren) die maatregelen niet naleven</li> <li>Door de langere duur van maatregelen kan, bij afname bereidheid tot opvolging, meer druk komen op handhaving.</li> </ul>
Signalen van maatschappelijke onrust/COV-problemen	<ul style="list-style-type: none"> <li>Lik onderzoek van de AOC kijkt dat leraren zich grote zorgen maken over de veiligheid en gezondheid als de scholen weer open gaan.</li> <li>Aanhoudend tekort aan persoonlijke beschermingsmiddelen (PBM) in frontlinie-beropen leidt tot steeds meer kritiek.</li> <li>Toename van meldingen huiselijk geweld.</li> <li>Opportunities en complexiteitskansen zijn eerder geneigd om waartrouwen om te zetten in activiteiten: brandstichting zendmaaten in VK en NL.</li> <li>De discussie over invoering van 'corona-apps' duurt - gevoed door politieke en maatschappelijk zorgen - voort.</li> </ul>
Impact van maatregelen op de samenleving	<ul style="list-style-type: none"> <li>Grootend onbezogen over "nieuwe normaal" door negatieve economische en maatschappelijke context.</li> <li>Het beeld van de nieuwe realiteit en de paradijs van de negatieve context wordt verder bevestigd door speculaties over "grote dilemma's" rondom "verstoring van schaarse ruimte" en speculaties over de besluitvorming van volgende week over de maatregelen.</li> <li>De grote negatieve economische gevolgen (Dinsdag Rotterdamse haven 20%, 42% stroping aanrangen 18% uitkeringen; horeca en catering (+22%), bij uitzandbedrijven (+143%), in de cultuursector (+64%) en onder jongeren van 15-25 jaar (+185%), mogelijke economisch krimp 7,5%) en de lange duur van de maatregelen voeden een negatief beeld over het langetermijnperspectief en de grote impact op economie en maatschappij.</li> <li>Sterk oplopende achterstanden in thuiszorg en in reguliere zorg en verzorging, leidend tot maandenlange zorgtekorten en additionele sterfgevallen (schakeltoets).</li> </ul>
Sociale-psychologische impact	<ul style="list-style-type: none"> <li>De groep Nederlanders die persoonlijk geraakt wordt door COVID-19 neemt toe.</li> <li>Frontlinepersoneel kan te maken krijgen met overbelasting en traumatische ervaringen, wat kan leiden tot burn-outs en Post-Traumatische Stress Stoornissen (PTSS).</li> <li>Zorgen om eenzaamheid onder kwetsbare personen.</li> </ul>
Hoe wordt totaalpakket maatregelen ervaren en waar zitten knelpunten?	<ul style="list-style-type: none"> <li>Steun voor uitbreiding testen en testcapaciteit. Toename in de vraag om getest te worden loopt vooruit op de mogelijkheden.</li> <li>Economische steunmaatregelen nemen in belang toe (wie krijgt wat steun, wie niet, hoe lang, hoe veel).</li> <li>Toename van gevoelens van ongelijkheid/overrechtvaardigheid bij niet same economische steunmaatregelen. Opkomende belangengroepen kunnen leiden tot scherven in collectieve steun. Daarnaast kan dragvlak afnemen als federatief (wel) steun geeft aan andere landen, Schiphol, of grotere bedrijven zoals KLM, en minder aan het MKB.</li> <li>Verzoegen van maatregelen in Europese landen diep week kan druk zetten op discussie over de duur en omvang van Nederlandse maatregelen.</li> <li>(Internationale) wetenschappelijke discussie over COVID-19 zal voortduren, binnenlandse en buitenlandse kritiek op het gevoerde ontscheid zal niet verdwijnen.</li> </ul>
Signalen van neveneffecten van de maatregelen	<ul style="list-style-type: none"> <li>Aanhoudende angst dat vermindering in de gezondheidszorg zal leiden tot sterfgevallen die niet veroorzaakt zijn door Covid-19.</li> <li>Volgens OV-RL lijkt het aantal zwartrijders in bussen en trams te zijn toegenomen, dit komt mogelijk doordat er minder sociale controle is.</li> </ul>

  
**Maatschappelijk effect (vervolg)**

Internationaal	Was	Hoezig	Toelichting maatregelen
<p><b>Stude draad van beschikbare landen/internationale instanties</b></p> <p>Impact van maatregelen en adviezen Nederland op andere landen</p>	<ul style="list-style-type: none"> <li>Negatieve beeldvorming in buurlanden (m.v. <a href="#">10/20</a> over afleidende (niet strig) invaard) aanpak in Nederland</li> <li>Zeker stellen regiering, medisch transport en goederenvervoer bij maatregelen vliegverkeer</li> <li>Maatregelen inperking vliegbewegingen worden door <a href="#">65</a> in andere landen ervaren als 'opening' of</li> <li>Zorgen over toename uit buurlanden</li> <li>Communicatie over de/de landen heeft negatieve fall-out (<a href="#">10/20</a>) (nondisjunct)</li> </ul>	<ul style="list-style-type: none"> <li>Bij bepalen duur van maatregelen NL regering hielden met situatie buurlanden. Negatief beeld is handhaving. Wordt onder meer in projectgroepen grenzen en/of andere samenwerking gebouwd o.v.v. BZK en BZ en d.m.v. politieke contacten.</li> <li>In efasingskader vliegverboden wordt dit geborgd en is aandacht voor actief noord-snoemen landen waarvoor vliegverboden gelden.</li> <li>Kamerlief maatregelen vliegverkeer 9/4 zodat aansluiting met Europees vliegverbod (het 15/3).</li> <li>Communicatie ingezet om toename naar NL te voorkomen. In nauw overleg met buurlanden.</li> <li>Ministries stemmen communicatie over de/de landen met BZ af.</li> </ul>	<ul style="list-style-type: none"> <li>Maatregelen in meeste EU landen gelijkgetrokken: bijvoorbeeld door sluiting scholen (22 LS), sluiting van openbare gelegenheden, zoals restaurants (23 LS) en inperking bewegingsvrijheid.</li> <li>Beeldvorming internationaal: NL heeft zich geconcentreerd aan het helpen van andere LS, inclusief bereidheid extra geld ter beschikking te stellen om direct effecten pandemie het hoofd te bieden; Europees steunpakket 9/4</li> </ul>
<p>Impact van maatregelen en adviezen andere landen op Nederland</p>	<ul style="list-style-type: none"> <li>Sluiting grenzen en vliegverboden in veel landen bemoeilijken terugkeer getrande NL reizigers.</li> <li>Nauw overleg met <a href="#">10/20</a> (<a href="#">10/20</a>) over grensoverschrijdende kwesties en grensproblematiek.</li> </ul>	<ul style="list-style-type: none"> <li>Convenant Buiteland (Buiteland) overeenkomsten en in uitvoering: 25.000 personen ingeschreven, 12 repatriëringvluchten uitgevoerd met ongeveer 4800 NL'ers en 1050 EU-burgers aan boord. Nog enkele vluchten in planning. Postnetwerk actief betrokken bij mogelijk maken repatriëring.</li> </ul>	
<p>Benodigde internationale inzet en steun</p>	<ul style="list-style-type: none"> <li>Noodzaak van levering van medische apparatuur en hulpmiddelen</li> <li>Het aantal steunverzoeken van 3e landen aan NL, v.m.b. de levering van medische goederen neemt gestaag toe.</li> </ul>	<ul style="list-style-type: none"> <li>Postnetwerk wordt ingezet bij faciliteren internationale aankopen.</li> <li>Steunverzoeken op haalbaarheid van goederen, gebruikskost in NL en politieke opportuniteit worden beoordeeld. Taalgroep NCTV, VWS, BZ, Hi-Def, LOCC, ICI wordt opgezet.</li> </ul>	
<p>Geopolitieke ontwikkelingen die van invloed zijn</p>	<ul style="list-style-type: none"> <li>Europese samenwerking aanpak Corona Crisis relevant voor Economische pijler in NL (discusses vijfhoek).</li> <li>Impact COVID crisis op Internationale Handel.</li> </ul>	<ul style="list-style-type: none"> <li>BZ onderneemt voorbereiding diverse Europese vergaderingen en levert input voor project Fin/EC maatregelen.</li> <li>Ontwikkelingen Internationale Handel worden gemantord door BZ en dienen als input voor project Fin/EC maatregelen.</li> </ul>	

10-8-2021



## Maatschappelijk effect (vervolg)

Communicatie en media	Toelichting aandachtspunten
Draagvlak voor maatstaf	<ul style="list-style-type: none"> <li>• Uit rispeeling komt naar voren dat er veel begrip is voor de maatregelen van de overheid. Ook is er vertrouwen in de informatievoorziening vanuit de overheid.</li> </ul>
Mediabeeld: welk frame is prominent? Welke gamechanges?	<ul style="list-style-type: none"> <li>• Focus van de media ligt, vooral op de discussie rondom het gebruik van mondmaskers, de (schijnende) situatie in zorg- en verpleeghuizen, en het onderzoek waaruit blijkt dat groepenmunitet nog ver weg is waardoor het belang van het snel vinden van een vaccin toeneemt.</li> <li>• Verder veel aandacht voor de toekomstige anderhalvemetersamenleving en -visies en welke impact dat heeft voor met name scholen, het ov, het bedrijfsleven (zoals horeca) en de culturele sector.</li> </ul>
Signalen van desinformatie	<ul style="list-style-type: none"> <li>• Aandacht voor <a href="#">EU/ECDC</a> desinformatie rondom COVID-19 griep. Daarnaast bestaan er zorgen over <a href="#">EU/ECDC</a> wijzigingen en hulp aan EU-landen die als PK-stunt gezien kunnen worden.</li> </ul>

37

10-8-2021