

SITUATIERAPPORT Departementaal Crisiscentrum VWS | Nieuw Coronavirus

1. GEGEVENS	
Aan	Voorzitters Veiligheidsregio's Directeuren Publieke Gezondheid GGD-GHOR Nederland Informatieteam NCTV Departementale crisiscentra RIVM
Periode	15 – 21 februari 2020
Nummer	2
Planning	Wekelijks
Classificatie	Bestemd voor VR, DPG en GGD en GHOR organisaties

Kernverhaal

In de regio Wuhan in China is sinds december 2019 een uitbraak van een nieuw coronavirus gaande. De meeste patiënten hebben koorts en luchtwegklachten. De Chinese autoriteiten en de Wereldgezondheidsorganisatie (WHO) onderzoeken op dit moment het coronavirus en de bron van de besmettingen en nemen maatregelen om verdere verspreiding van het virus tegen te gaan. De WHO heeft de uitbraak tot een internationale bedreiging voor de volksgezondheid (PHEIC – Public Health Emergency of International Concern) uitgeroepen. Binnen Nederland coördineert het RIVM de infectieziektebestrijding.

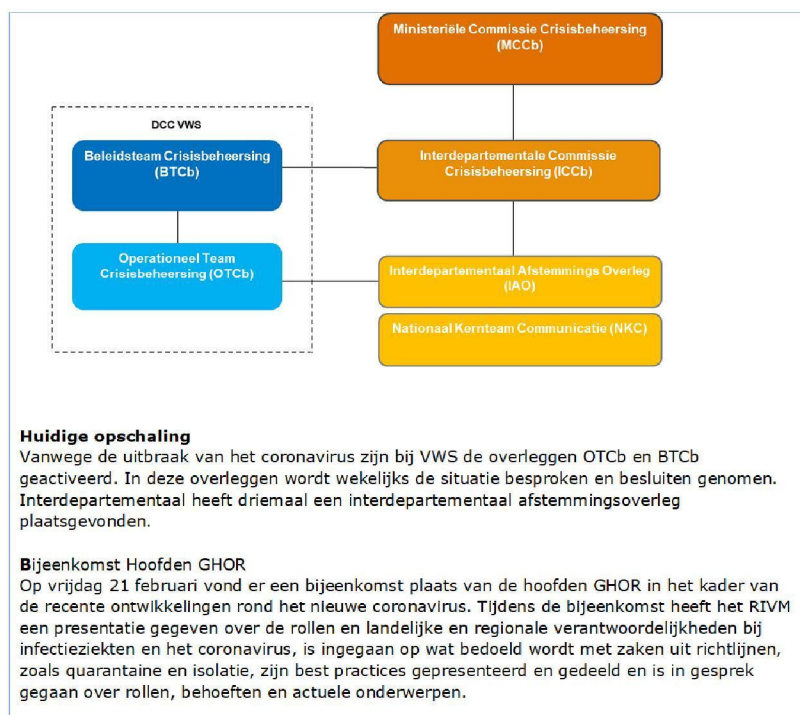
Feiten - stand: 21-02-2020

- Cijfers ECDC: 76.775 patiënten, 2.248 mensen overleden. Er zijn 18.858 patiënten hersteld.
- De meeste patiënten komen uit Wuhan of zijn in Wuhan geweest. Het aantal patiënten dat is gediagnosticeerd blijft oplopen.
- Patiënten binnen Europa: Duitsland 16, Frankrijk 12, VK 9, Italië 3, Spanje 2, Finland 1, Zweden 1 en België 1. Binnen de EU/EEA en het UK komt het totaal daarmee op 45.
- Volgens de WHO varieert de incubatietijd tussen de 1 en 12,5 dagen. Volgens het ECDC is het tussen de 2 en 14 dagen.
- Het huidige overlijdenspercentage ligt rond de 2%.

3. ORGANISATIE/OPSCHALING**Departementale/interdepartementale opschaling**

Op verzoek geven we uitleg over de crisisorganisatie bij het Rijk:

Elk departement is op het eigen beleidsterrein verantwoordelijk voor de beheersing van eventuele crises. Bij crises waar meerdere departementen bij betrokken zijn, kan het ministerie van Justitie Veiligheid en Justitie (JenV) de interdepartementale coördinatie op zich nemen. Deze coördinatie wordt ondersteund door het Nationaal Crisis Centrum (NCC), onderdeel van JenV. Alle departementen kunnen bij het NCC een verzoek indienen om de nationale crisisorganisatie te activeren.



4. ONDERWERPEN

Besmettelijkheid

Tot nu toe lijkt de overdracht van het virus door iemand zonder klachten een zeer beperkte rol te spelen. Het virus gaat van de een naar de ander door te hoesten of te niezen. Hoe zieker iemand is, hoe meer virus hij kan verspreiden. Door hoesten en niezen brengt hij het virus uit neus, keel of longen naar buiten. Via kleine druppeltjes komt het virus zo in de lucht. Als andere mensen die druppeltjes inademen of bijvoorbeeld via de handen in de mond, neus of ogen krijgen, kunnen zij besmet raken met het virus. Dit kan ook via oppervlakken van voorwerpen die recent zijn aangeraakt (zoals deurknoppen).

Tegelijk geldt dat het een nieuw virus is waarover nog veel onbekend is. RIVM houdt nieuwe wetenschappelijke ontwikkelingen nauw in de gaten. De aanpak wordt hier direct op afgestemd.

5. MAATREGELEN

Stand van zaken cruiseschepen

- Vier van de vijf Nederlandse passagiers van het cruiseschip Diamond Princess, dat in de haven van Japan ligt, hebben Japan verlaten en zijn aangekomen in Nederland. De vijfde Nederlandse passagier zal, waarschijnlijk vandaag, met zijn Duitse partner onder Duitse vlag met de Italiaanse vlucht meereizen.
- Vanmorgen zijn 39 Nederlanders van het cruiseschip MS Westerdam van Holland Amerika

Lijn in Nederland aangekomen. Zij zaten aan boord van een vliegtuig met in totaal 268 passagiers van de Westendam. Deze vlucht is georganiseerd door de Holland Amerika Lijn (HAL), de rederij van de MS Westerdam. De HAL organiseert ook de vervolgvluchten en het eventuele hotel voor de buitenlandse passagiers.

- Voor beide cruiseschepen geldt dat GGD contact met de passagiers opneemt of heeft opgenomen om de persoonlijke situatie door te spreken. Op basis daarvan wordt het vervolgbeleid bepaald. De personen worden sowieso gedurende 14 dagen gemonitord op eventuele ziekteverschijnselen, dit geldt ook voor de buitenlandse passagiers van de Westerdam zolang zij in Nederland verblijven.

Terugkeerders (uit Wuhan)

- Er waren 17 terugkeerders in monitoring tot 15.02.2020
- Monitoringsperiode van de tweede groep (6 personen) loopt tot 23.02.2020

Procedure bij verdachte casus op een vlucht bij passagiers/crew

Het aantal passagiers dat dagelijks van China direct naar Amsterdam vliegt komt neer op 600-1.200 passagiers. Hiervan blijft een derde (200-400) passagiers in Nederland, de rest is in transfer. Op iedere vlucht vanuit China wordt door cabinepersoneel een flyer met vragen t.a.v. klachten en een Public Health Passenger Locator Form overhandigd. Dit formulier wordt ingenomen voor de landing op luchthaven Schiphol. Het formulier is voor de GGD bedoeld om met mensen in contact te kunnen treden als achteraf blijkt dat er een besmettelijke persoon op de vlucht heeft gezeten (contactonderzoek). Ze hebben het formulier vertaald vanuit het bestaande formulier van de IATA, omdat ze de ervaring hebben dat passagiers het lastig vinden dat formulier in te vullen. De airline bewaard de formulieren voor een periode van twee weken, als onderdeel van de passagierslijst. De GGD houdt bij hoeveel passagiers wekelijks aankomen en geeft dit door aan het RIVM. Dit gebeurt elke donderdag, waarbij onderscheid wordt gemaakt in de passagiers die in Nederland blijven en die een transfer maken.

Afspraken

GGD Kennemerland onderhoudt de contacten met de vliegtuigmaatschappijen, Schiphol en andere partijen. De volgende afspraken zijn gemaakt:

- Er is samen met het RIVM een flyer ontworpen (zie bijlage) die wordt uitgedeeld door de cabinecrew aan passagiers op bovengenoemde vluchten. De informatie op de flyer staat vermeld in het Engels en het Chinees.
- Tevens vullen passagiers en personeel een vragenlijst m.b.t. NAW gegevens in. (Passenger Locator Form; PLF, zie bijlage). De gegevens hiervan worden door de airlines voor een periode van twee weken (na de vlucht) bewaard en worden alleen gebruikt indien er contact tracing nodig mocht zijn bij een persoon gediagnosticeerde op de vlucht.
- De informatie op de flyer wordt ook weergegeven op de informatieschermen boven de bagagebanden op Schiphol.
- Personeel van cargovluchten ontvangen de flyer via geselecteerde hotel(s) waar ze in Nederland verblijven waar deze flyer beschikbaar zal worden gesteld.
- De GGD heeft een informatiepunt ingericht waar medewerkers met ongerustheid en vragen terecht konden.

6. MEER INFORMATIE	
Pers- en publieksinformatie	
<ul style="list-style-type: none">- Het RIVM verzorgt publiekscommunicatie: www.rivm.nl- Rijksoverheid.nl: https://www.rijksoverheid.nl/onderwerpen/infectieziekten/nederlandse-aanpak-nieuw-coronavirus	
Relevante links:	
<ul style="list-style-type: none">- Vragen en antwoorden, https://www.rivm.nl/coronavirus/nieuw-coronavirus-in-china/vragen-antwoorden. Categorieën:<ul style="list-style-type: none">o Vragen over je gezondheido Vragen over de situatie in Nederlando Vragen over de aanpak en maatregelen in Nederlando Vragen over thuisquarantaine en begeleidde terugkeer Wuhano Vragen over de situatie in Chinao Vragen over het nieuwe coronavirus- Protocol voor de professionals: Landelijk draaiboek uitbraak infectieziekte: https://lci.rivm.nl/draaiboeken/generiek-draaiboek- Protocol monitoring en maatregelen contacten van een bevestigde patiënt met COVID-19: https://lci.rivm.nl/covid-19/bijlage/contacten	