

PERSBERICHT

Den Haag, 16 december 2019

Gemiddeld inkomen land- en tuinbouw stijgt licht; grote verschillen tussen sectoren

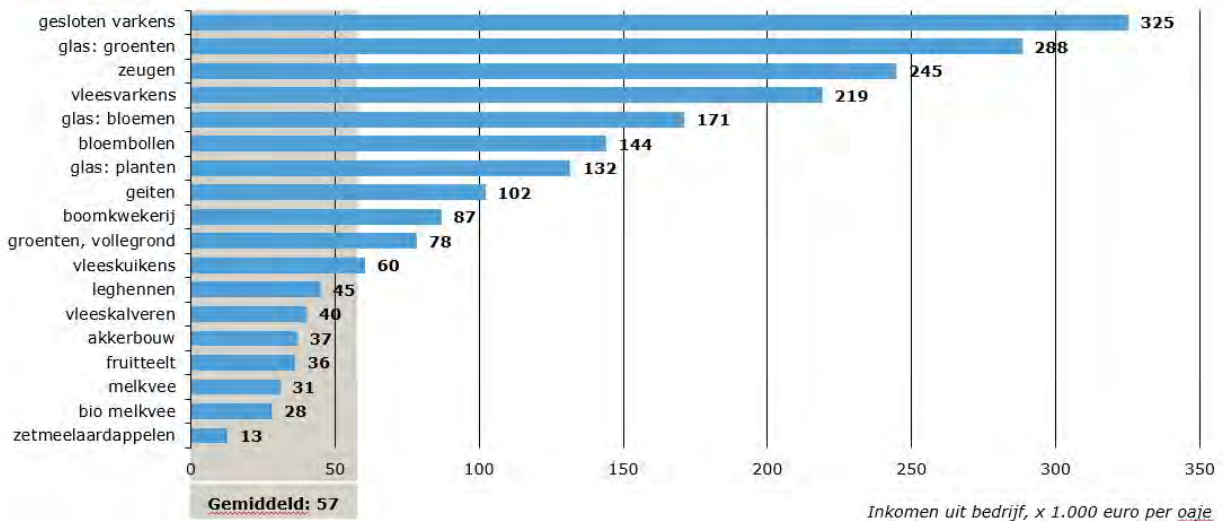
Het gemiddeld inkomen uit bedrijf voor de land- en tuinbouw in 2019 wordt door Wageningen Economic Research geraamd op € 57.000 per onbetaalde arbeidsjaareenheid (oaje); een stijging van € 6.000 ten opzichte van 2018.

Tussen, en ook binnen, de bedrijfstypen zijn grote inkomensverschillen. Vooral ondernemers in de varkenshouderij en de (glas)tuinbouw hebben een goed jaar achter de rug. Melkveehouders, akkerbouwers en pluimveehouders kampen met een daling van hun inkomen.

Varkenshouders profiteren van fors hogere prijzen van biggen en vleesvarkens. Lag het inkomen in 2018 maar net boven de nullijn, in 2019 stijgen de inkomens tot een historisch hoog niveau als gevolg van de toegenomen vraag naar Nederlands varkensvlees dankzij afgenomen productie in Azië. Het inkomen van melkveehouders daalt door hogere kosten van veevoer, gebouwen en machines. Akkerbouwers zien hun inkomen voor het oogstjaar 2019 halveren ten opzichte van het bovengemiddeld goede inkomensjaar 2018. Oorzaak ligt in lagere prijzen voor de meeste gewassen en licht gestegen kosten.

In de glastuinbouw stijgen zowel in de glasgroente- als de snijbloemeteelt de inkomens door een herstel van de tomaten- en paprikaprijzen, hogere prijzen van snijbloemen en gedaalde energiekosten. Het inkomen van telers van pot- en perkplanten wordt in 2019 aanzienlijk lager geraamd.

Inkomens in 2019



Inkomen melkveehouderij onder meerjarig gemiddelde

Het gemiddelde inkomen uit bedrijf van *melkveehouders* in 2019 is geraamd op € 31.000; € 6.500 minder dan in 2018 en ook onder het gemiddelde van € 37.000 over 2014-2018. De zuivelopbrengsten stijgen licht door een hogere melkproductie per koe. Hiermee wordt de daling van de melkprijs (-1%) opgevangen, echter ook de verkoopopbrengst van kalveren daalt. De inkomensdaling wordt vooral veroorzaakt door hogere kosten van voer, gebouwen en machines.

De biologische melkprijs daalt in 2019 met 2% door een groter aanbod. Door hogere prijzen voor voer, lagere vee prijzen en lagere zuivelopbrengsten daalt het inkomen van biologische melkveebedrijven met € 8.500 tot gemiddeld € 28.000.

Varkenshouderij boekt topresultaten

Voor de varkenshouders is 2019 economisch erg goed verlopen. Het gemiddelde inkomen in 2019 wordt geraamd op € 257.000. De prijs voor biggen stijgt met 37% en vleesvarkens brengen 22% meer op. Ook de hogere aanwas zorgt voor een inkomenstoename doordat de dieren op de eindbalans veel meer waard zijn dan op de beginbalans.

Door de uitbraken van Afrikaanse varkenspest stijgt de vraag uit Azië naar varkensvlees met aanzienlijke prijsstijgingen tot gevolg. De *gesloten varkensbedrijven* realiseren een inkomen van gemiddeld € 325.000. Het inkomen van *zeugenbedrijven* stijgt in 2019 van € 13.000 negatief naar € 245.000. Het inkomen van *vleesvarkensbedrijven* wordt geraamd op € 219.000; ondernemers betalen flink meer voor biggen, maar dat wordt ruim gecompenseerd door hogere opbrengsten van de vleesvarkens.

Lagere eierprijzen drukken inkomen pluimveehouderij

Het gemiddelde inkomen van *legghennenbedrijven* daalt met ruim 40% naar € 45.000. De daling is vooral het gevolg van lagere eierprijzen in het eerste kwartaal van 2019 door een groter aanbod. *Vleeskuikenhouders* zien hun inkomen halveren tot € 60.000; het laagste niveau sinds 2013. De prijs voor vleeskuikens daalt met 4% en hoewel ook de kosten dalen door goedkoper voer en minder dieren per bedrijf, worden de lagere opbrengsten hierdoor niet gecompenseerd.

Inkomens akkerbouw halveren

Voor *akkerbouwbedrijven* is voor het oogstjaar 2019 een gemiddeld inkomen geraamd van € 37.000, de helft van het inkomen van vorig jaar. De droge zomer van 2018 leverde hoge prijzen op van vrije (niet onder contract) consumptieaardappelen, uien en pootaardappelen. Hierdoor kwam het inkomen hoger uit dan in voorgaande jaren. Voor het oogstjaar 2019 ligt de productie voor de meeste akkerbouwgewassen gemiddeld hoger dan vorig jaar; rond het meerjaars-gemiddelde. Op de afzetmarkten staan de prijzen van uien (-63%), consumptieaardappelen (-38%) en tarwe (-17%) onder druk. De prijs van suikerbieten (+5%) stijgt door een herstel van de wereldmarktprijs als gevolg van een lagere suikerproductie van 2018.

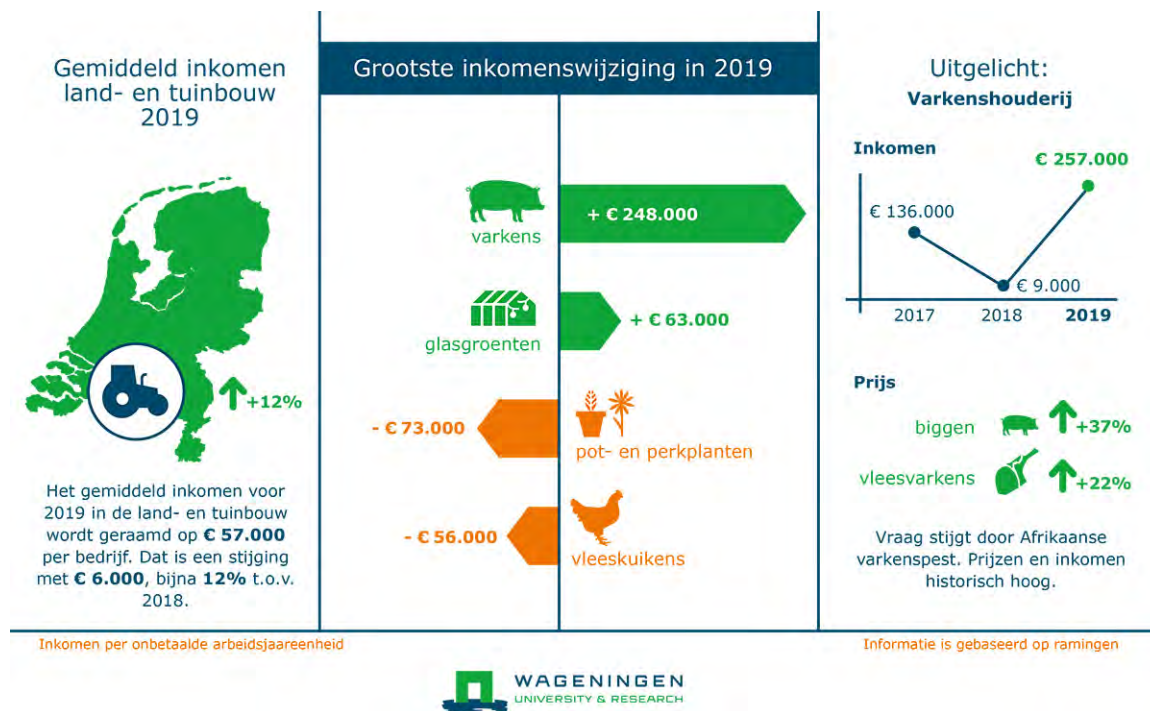
Voor *zetmeelaardappelbedrijven* wordt een daling van het inkomen geraamd. De productie van zetmeelaardappelen per hectare neemt in 2019 toe, maar het zetmeelgehalte blijft achter als gevolg van de droogte. Het prijsniveau wordt bijna 10% lager geraamd, nadat Avebe in 2018/2019 een recordprestatieprijs realiseerde. Hierdoor zakt het inkomen naar €13.000.

Stijgende inkomens tuinbouw

Op *glastuinbouwbedrijven* stijgt in 2019 het gemiddelde inkomen licht tot € 200.000, maar binnen de sector is een grote spreiding zichtbaar. Voor *glasgroente-* en *snijbloemenbedrijven* wordt een hoger inkomen geraamd van circa € 290.000 en € 170.000 door hogere opbrengsten voor tomaten, paprika's en snijbloemen. De energiekosten nemen af door lagere prijzen voor de inkoop van gas. Het gemiddelde inkomen bij pot- en *perkplantenbedrijven* daalt tot circa € 130.000 door lagere opbrengsten van met name perkplanten en gestegen kosten.

Binnen de *opengrondstuinbouw* wordt voor alle vier de bedrijfstypen een inkomensverbetering geraamd. Op de bloembollenbedrijven stijgen de inkomens naar gemiddeld circa € 140.000 door hogere kg-opbrengsten van tulp en lelie. Door de goede balans tussen vraag en aanbod wordt een evenaring van de topinkomens in 2015 en 2016 voorzien. In de *boomkwekerij* wordt een inkomensverbetering verwacht met € 7.000 tot circa € 87.000. De opbrengsten nemen verder toe door marktgerichte productie en betere prijsvorming en door verdere schaalvergroting. Het inkomen van de fruittelers stijgt naar verwachting met bijna € 10.000 tot gemiddeld € 36.000. Door een lagere Europese

productie wordt een betere prijs verwacht voor appels en peren. Het inkomen van *vollegrondsgroentebedrijven* blijft met circa € 78.000 nagenoeg gelijk aan vorig jaar.



NB Inkomen = Inkomen uit bedrijf per onbetaalde arbeidsjaareenheid

Noot aan de redactie:

Tegelijk met de inkomensraming van Wageningen Economic Research presenteert het CBS de macro-economische cijfers van de land- en tuinbouw.

Het inkomensbegrip in de landbouwrekeningen van het CBS wijkt iets af van het begrip in de agrarische sectorraming waarvan Wageningen Economic Research de resultaten gelijktijdig publiceert. De landbouwrekeningen van het CBS geven bijvoorbeeld uitkomsten op basis van een kalenderjaar, terwijl de sectorraming het oogstjaar als uitgangspunt heeft.

[U leest het bericht van CBS hier \(vanaf 15.00 uur.\)](#)

Voor meer informatie, kunt u contact opnemen met **10.2.e** Wageningen Economic Research,

via 10.2.e [@wur.nl](mailto: @wur.nl). Kijk voor meer cijfers en duiding op <https://agrimatie.nl/>.

Wageningen University & Research combineert fundamentele en toegepaste kennis vanuit de missie 'To explore the potential of nature to improve the quality of life' om bij te dragen aan het oplossen van belangrijke vragen in het domein van gezonde voeding en leefomgeving. Onze 6.500 medewerkers en 12.000 studenten laten zich met open en nieuwsgierige blik inspireren door natuur, maatschappij en technologie. Inspiratie die ons al een eeuw in staat stelt om te verwonderen, kennis te ontwikkelen en deze wereldwijd toe te passen; oftewel 100 years Wageningen Wisdom & Wonder. www.wur.nl

Tabel 1
Gemiddeld inkomen uit bedrijf (x 1.000 euro) en
Rentabiliteit op agrarische bedrijven, 2018-2019 (r)

	Inkomen uit bedrijf, per onbetaalde a.j.e.		Rentabiliteit Opbrengst/100 euro kosten		Mutatie 1)
	2018	2019 (r)	2018	2019 (r)	
Totaal land- en tuinbouw	51	57	98	99	+
Akkerbouwbedrijven, w.o.	75	37	104	90	--
• Zetmeelaardappelbedrijven	29	13	89	84	-
Vollegroondsgroentebedrijven	75	78	105	105	0/+
Fruitbedrijven	27	36	90	93	+
Bloembollenbedrijven	108	144	106	110	++
Boomkwekerijbedrijven	80	87	105	106	+
Glastuinbouwbedrijven, w.v.	190	201	110	110	+
• Glasgroentenbedrijven	226	288	111	115	+++
• Snijbloemenbedrijven	143	171	108	110	++
• Pot- en perkplantenbedrijven	205	132	109	104	---
Melkveebedrijven	37	31	92	89	-
Vleeskalverenbedrijven	46	40	97	94	-
Geitenbedrijven	77	102	102	107	++
Varkensbedrijven, w.v.	9	257	94	124	+++
• Zeugenbedrijven	-13	245	90	125	+++

• Vleesvarkensbedrijven	27	219	96	122	+++
• Gesloten varkensbedrijven	8	325	95	125	+++
Leghennenbedrijven	79	45	106	99	--
Vleeskuikenbedrijven	117	60	106	101	---

1) Mutatie inkomen uit bedrijf per onbetaalde aje; - / 0 / + = + of - maximaal € 5.000 ; - of + = € 5.000 – € 25.000;
 - - of ++ = € 25.000 – € 50.000 ; - - - of +++ = > € 50.000; (r) = raming

Bron: Bedrijveninformatienet; bewerking Wageningen Economic Research.

Deze e-mail is verzonden aan 10.2.e

Wageningen University & Research, Prinses Beatrixlaan 582 - 528, 2595 BM Den Haag, Postbus 29703,
 Den Haag, Zuid-Holland 2502 LS, Netherlands