



Rijksoverheid

~~Departementaal Vertrouwend~~

DOC201124C

Wekelijks Maatschappelijk Beeld Covid-19

Week 48

23-11-2020



1. Naleving en draagvlak

- In vrijwel elke veiligheidsregio meldingen van illegale bijeenkomsten en feesten door jongeren.
- Deurbeleid van winkels op orde, naleving wordt minder en winkelstraten worden drukker.
- Toenemend aantal grensbewegingen van België naar Nederland door winkelend publiek.
- In elke regio zijn waarschuwingen en bekeuringen uitgeschreven.

Zie slide 6,7 voor nadere toelichting

2. Maatschappelijke gevolgen

Hoofdboodschap:

De coronacrisis en de genomen maatregelen vergroten de ongelijkheid (MEV, CPB) en maken de verschillen in leefsituatie tussen verschillende groepen groter (Sociale Staat van Nederland, SCP).

- Het CPB wijst erop dat de verschillende maatregelen die tijdens de coronacrisis zijn genomen de ongelijkheid vergroten, waaronder het sluiten van de scholen. Ook de noodmaatregelen zijn hier debet aan.
- SCP: Naar verwachting verslechtert de kwaliteit van leven en worden verschillen tussen groepen groter door de coronacrisis. Mensen met veel regie op hun leven zullen minder gevolgen ervaren en sneller terugveren. Mensen met weinig regie en weinig hulpbronnen worden juist harder getroffen (bv mensen die er financieel op achteruit zijn gegaan). Deze groep ervaart ook meer eenzaamheid.

Zie slide 11, 12 voor nadere toelichting



3. Economische gevolgen

- **Het economisch herstel was sterker dan verwacht in het derde kwartaal, met 7,7% groei (kwartaal-op-kwartaal).** Na de krimp in de eerste twee kwartalen (-1,5% en -8,5%) lag het bbp daarmee aan het eind van het derde kwartaal nog 3% lager lag dan eind 2019.
- **De vooruitzichten blijven echter somber, en zijn opgeschoven naar het 2^e golf-scenario van het CPB.** Hoewel duidelijk is dat we epidemiologisch in de 2^e golf zitten, is de impact op de economie afhankelijk van de duur/reikwijdte van de nieuwe lockdown maatregelen en de reactie van consumenten/bedrijven in vergelijking met het 2^e kwartaal. Eind november komt het CPB met een nieuwe raming
- **De arbeidsmarkt laat in het derde kwartaal een opleving zien. In maandcijfers daaropvolgend (oktober) stijgt het aantal werkenden en daalt de werkloosheid.** De banenkrimp uit het tweede kwartaal is voor 55% hersteld.

Zie slides 13, 14, 16, 17 oor nadere toelichting

4. Gebruik noodregelingen

- **De uitstaande belastingschuld bedraagt € 12,8 miljard.** De afgelopen week nam het aantal debiteuren toe.
- **Werkgevers kunnen medio november een aanvraag doen voor de NOW-3.** Voor de NOW-2 zijn inmiddels 63 duizend toekenningen. Voor de TVL is dit 47 duizend. Er zijn circa 200.000 debiteuren belastinguitstel.

Zie slides 19, 20 voor nadere toelichting



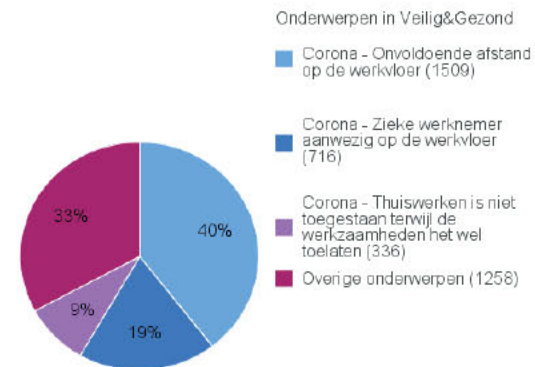
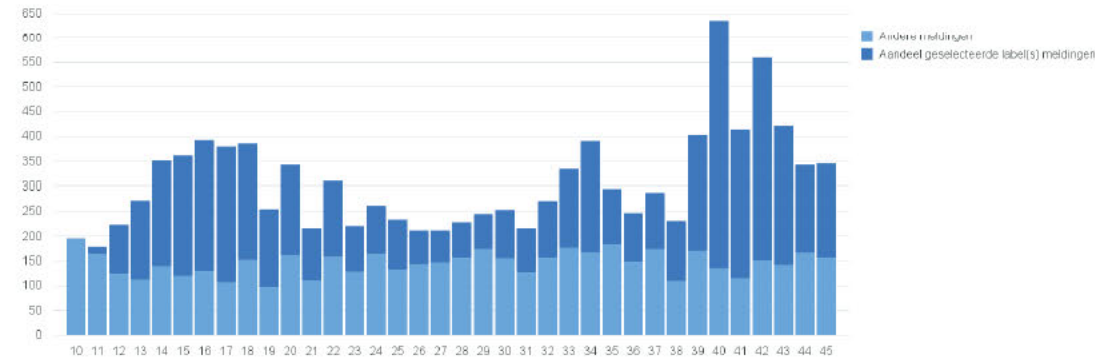
5. Ontwikkelingen buitenland/CAS/BES

- IMF, OESO en andere organisaties stelden hun prognoses in de afgelopen weken in positieve zin bij. Dat was voor de heropleving van het virus.
- Nu worden in Europa overal de teugels weer aangehaald en de PMIs wijzen niet meer op groei.
- In de VS is de economie de afgelopen maanden weer op stoom gekomen, maar met toenemend aantal besmettingen. Hoe zich dat de komende weken gaat ontwikkelen is onduidelijk.
- China heeft het virus onder controle en doet het economisch goed, maar de rest van Azië blijft in economisch opzicht achter.



1. Naleving

- > Het aantal coronameldingen t.o.v. het totale aantal meldingen tot en met 8 november is toegenomen tot 47%.
- > 19% van de meldingen in het domein Veilig & Gezond betreft de aanwezigheid van een zieke werknemer op de werkvloer.
- > 5 % van de meldingen in het domein gezond en veilig betreft onvoldoende of ongeschikte persoonlijke beschermingsmiddelen.





Nalevingsmonitor veiligheidsregio's LOT-C (1/2)

> **Naleving:**

- > Vrijwel in elke veiligheidsregio wordt gesproken over jeugd die samenkomt, illegale schuurfeesten en bijeenkomsten op parkeerplaatsen. Ook wordt er door veel regio's melding gemaakt van feesten "achter de voordeur".
- > Ook in vrijwel elke regio wordt aangegeven dat het deurbeleid bij winkels goed is maar winkelstraten drukker worden en naleving door publiek minder wordt.
- > Veelal wordt er bij samenkomsten van jeugd ook gesproken van diverse soorten vuurwerk.
- > Toenemend aantal grensbewegingen van België naar Nederland van winkelend publiek.

> **Handhaving:**

- > In elke regio zijn afgelopen week waarschuwingen en bekeuringen uitgeschreven

> **Bestuurlijke maatregelen:**

- > VR Rotterdam Rijnmond meldt in de afgelopen **week** 1 bestuurlijke maatregel te hebben genomen.
- > Afgelopen **weekend** door 3 Veiligheidsregio's bestuurlijke maatregelen.



Nalevingsmonitor veiligheidsregio's LOT-C (2/2)

LOT-C Nalevingsmonitor

Legenda	
	niet geleverd
😊	goed
😐	redelijk
😞	slecht

Groningen
 Fryslân
 Drenthe
 IJsselland
 Twente
 Noord- en Oost-Geierland
 Gelderland-Midden
 Gelderland-Zuid
 Utrecht
 Noord-Holland-Noord
 Zaanstreek-Waterland
 Kennemerland
 Amsterdam-Amstelland
 Gooi en Vechtstreek
 Haaglanden
 Hollands Midden
 Rotterdam-Rijmond
 Zuid-Holland-Zuid
 Zeeland
 Midden- en West-Brabant
 Brabant-Noord
 Brabant-Zuidoost
 Limburg-Noord
 Zuid-Limburg
 Flevoland

20 t/m 22 november	1	2	3	4	5	6	7	8	9	10	11	12	13	14	15	16	17	18	19	20	21	22	23	24	25	
In hoeverre worden de landelijke richtlijnen in de regio nageleefd?	😊	😊	😊	😐	😐	😊	😊	😊	😊	😊	😊	😊	😊	😊	😊	😊	😊	😊	😊	😊	😊	😊	😊	😊	😊	😞
In hoeverre zijn de richtlijnen binnen de regio te handhaven?	😊	😊	😊	😊	😊	😊	😊	😊	😊	😊	😊	😊	😊	😊	😊	😊	😊	😊	😊	😊	😊	😊	😊	😊	😊	😊



Personenmobiliteit (1)

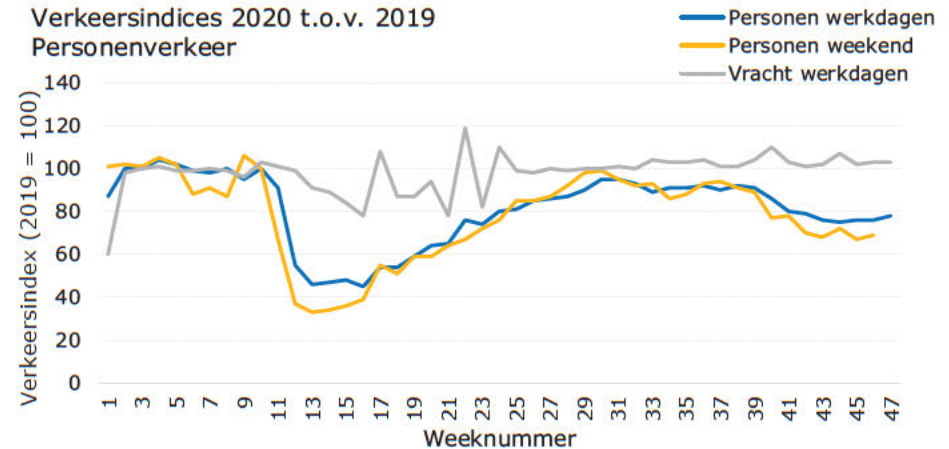
Wegverkeer

- Het personenverkeer¹ op hoofdwegen is in week 47 (t/m donderdag) op werkdagen ongeveer gelijk aan week 46 (ca. 76% en 78% t.o.v. 2019 in week 46 en week 47²). Het niveau ligt iets hoger dan in de week vóór de aanscherping van 3 nov jl (toen: 75%). Ter illustratie: Aan het begin van de coronacrisis lag het personenverkeer op werkdagen op zo'n 50% (t.o.v. 2019).
- De afgelopen twee weekenden na de aangescherpte maatregelen van 3 november jl lag het personenverkeer wel op een iets lager niveau dan het weekend ervoor (resp. 67% en 69% in week 45 en week 46, versus 72% in week 44). Ter illustratie: Aan het begin van de coronacrisis lag dit in het weekend op zo'n 35% (t.o.v. 2019).
- Het weer kan een rol spelen in de recente ontwikkelingen. Door slechter weer kan substitutie optreden van fiets naar auto (wat een lichte stijging van het wegverkeer kan veroorzaken); in het weekend kan het slechtere weer uitstapjes minder aantrekkelijk maken (wat een lichte daling van het wegverkeer kan veroorzaken).
- Er is geen duidelijk patroon zichtbaar in de ontwikkeling van het verkeer over de dag sinds de week vóór de aanscherping van 3 nov jl.
- Waar het personenverkeer lager ligt t.o.v. 2019, ligt het vrachtverkeer momenteel juist wat boven het niveau van 2019.
- Verplaatsingen met de auto (als bestuurder en passagier) betreffen circa 50% van alle verplaatsingen in Nederland.

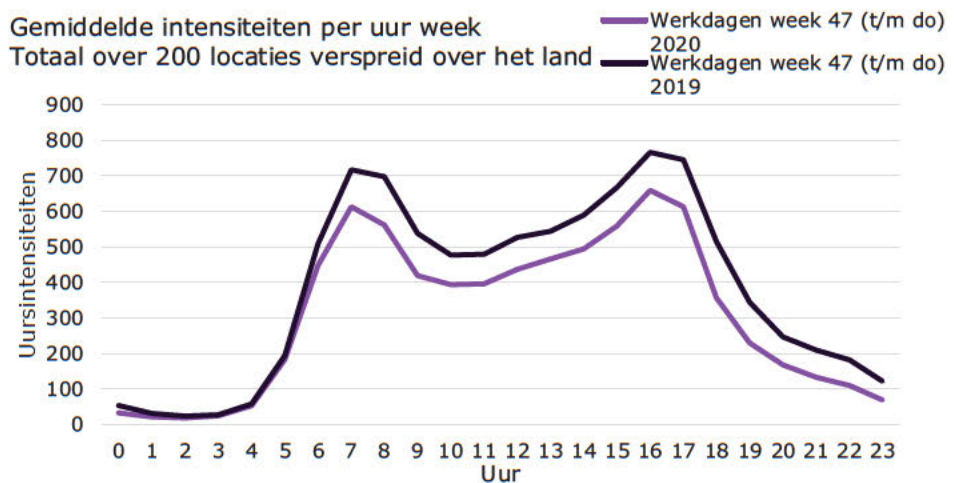
¹We kunnen het verkeer op het hoofdwegenet globaal opdelen in personenverkeer en vrachtverkeer. Personenverkeer betreft hier alle voertuigen die korter zijn dan 5,6 m in lengte.

²Door corona en de daaraan gerelateerde maatregelen kan het zijn dat mensen nu vaker alleen in de auto stappen. Hierdoor kan het aantal mensen wat onderweg is sterker zijn afgenomen dan het aantal auto's wat zich op de weg bevindt. Een eerste inschatting op basis van het Mobiliteitspanel Nederland (MPN) suggereert dat de bezettingsgraad van een gemiddelde auto begin juli ca 10% lager was dan in september 2019. De komende tijd zal dit nader geanalyseerd worden.

Verkeersindices 2020 t.o.v. 2019
Personenverkeer



Gemiddelde intensiteiten per uur week
Totaal over 200 locaties verspreid over het land



Data: NDW

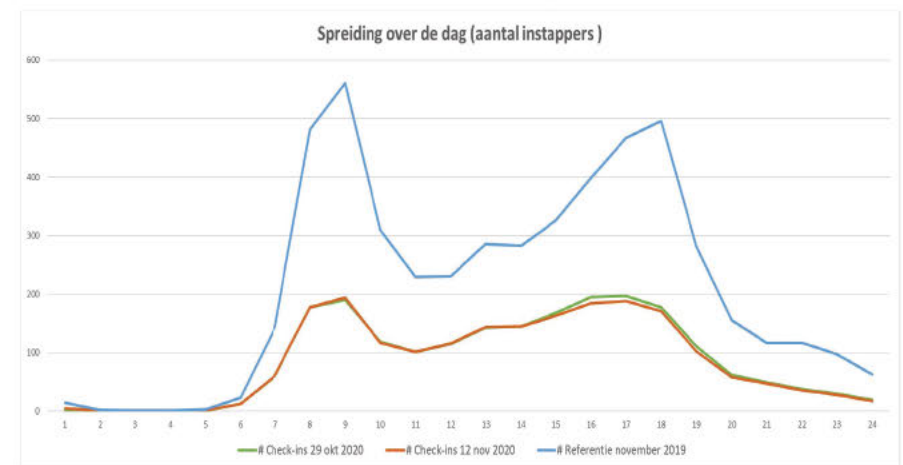
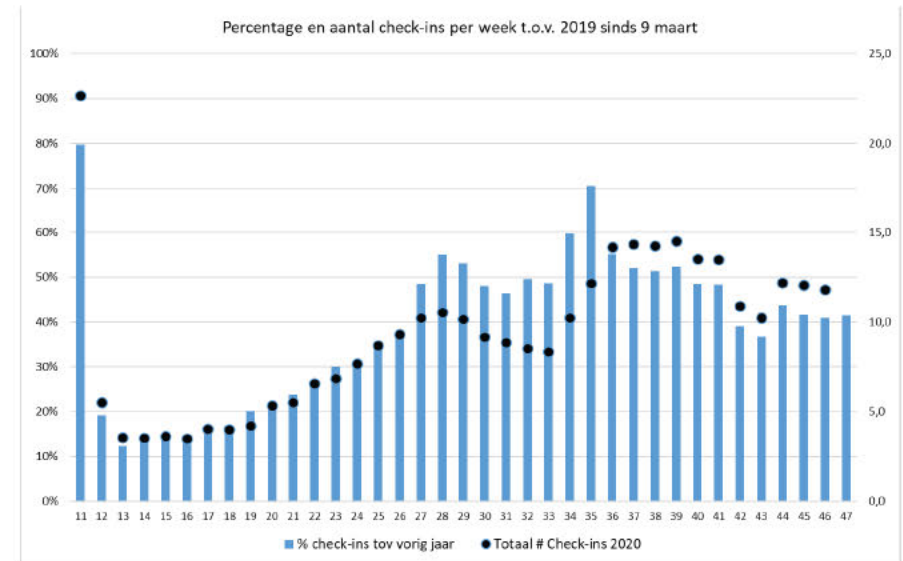


Personenmobiliteit (2)

OV-gebruik

- Het OV-gebruik (aantal check-ins) is in week 47 (t/m donderdag) vrijwel gelijk aan de week ervoor (circa 40-41% t.o.v. 2019). In vergelijking met de week vóór de aangescherpte maatregelen van 3 nov jl (week 44) is een geringe daling zichtbaar van zo'n 3%-punt (toen: ca. 44%).
- Het gebruik is in vergelijking met de week vóór 3 nov jl met name in de middag en avond wat gedaald (maar verschil is klein).
- In vergelijking met 2019 is het gebruik van de trein en de metro het laagst. Dit komt naar verwachting door de oproep om thuis te werken: Reizigers die voor hun werkreizen normaliter gebruik maken van trein en metro hebben relatief vaak thuiswerkmogelijkheden¹.

¹ Zie bijv. Bakker, P., Hamersma, M., Jorritsma, P. & Huibregtse, O. (2020). Openbaar Vervoer en de coronacrisis. Den Haag: Kennisinstituut voor Mobiliteitsbeleid (KiM).



Data: Translink



Personenmobiliteit (3)

Fietsen en lopen

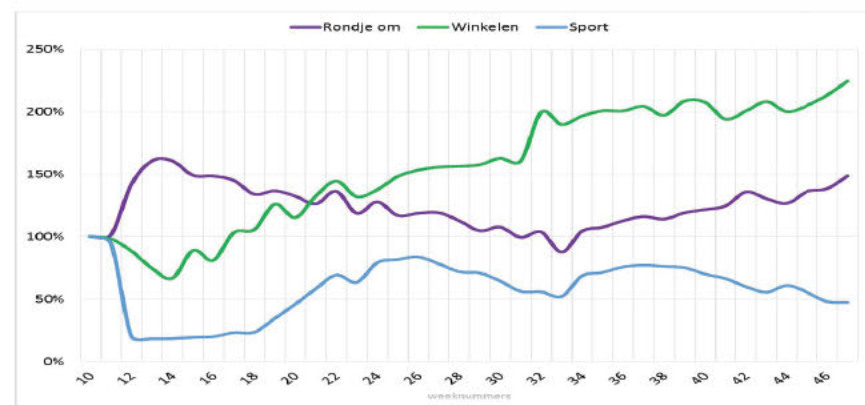
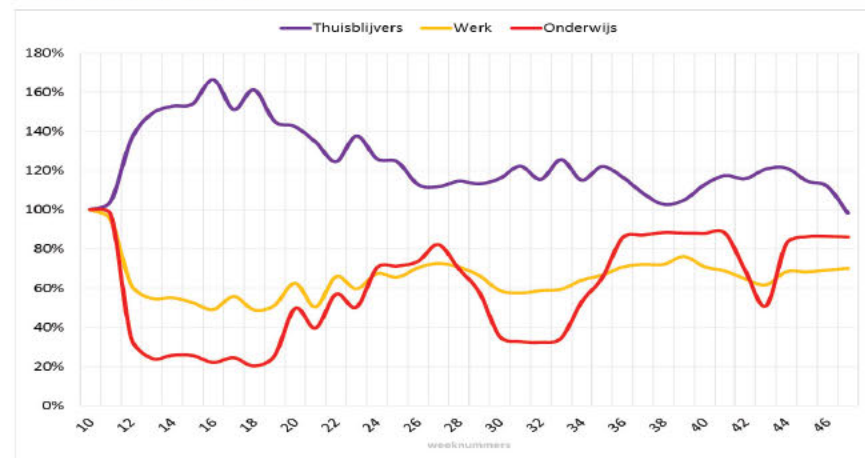
- Het aantal loopverplaatsingen steeg licht in de eerste dagen van week 47 (t/m woensdag); het aantal fietsverplaatsingen bleef vrij stabiel. Er wordt iets meer gefietst en gelopen dan in de week vóór aangescherpte maatregelen van 13 okt en 3 nov jl.

Personenmobiliteit naar motief

- Het aantal verplaatsingen voor werk¹ ligt in week 47 (t/m woensdag) ongeveer gelijk aan de week ervoor (69%-70% t.o.v. begin maart). Het niveau is ook vergelijkbaar met de week vóór de aangescherpte maatregelen van 3 nov jl én de week voor de gedeeltelijke lockdown. Aan het begin van de coronacrisis was het aantal verplaatsingen voor werk ca. 50% t.o.v. begin maart.
- Ook voor onderwijs is het aantal verplaatsingen in de afgelopen weken stabiel (rond de 85% t.o.v. begin maart).
- Ook het aantal verplaatsingen voor sport is in de eerste dagen van week 47 vergelijkbaar met week 46 (rond de 47-48% t.o.v. begin maart). Afgelopen weekend is het aantal sportverplaatsingen wel gedaald t.o.v. het weekend ervoor. Mogelijk speelt het slechtere weer hierin een rol.
- Het aantal winkelverplaatsingen stijgt ook in week 47 op werkdagen verder door. Afgelopen weekend was wel een daling zichtbaar ten opzichte van het weekend ervoor. Ook hier kan het weer een rol spelen.
- Het aantal mensen dat op een gemiddelde dag thuis blijft ("thuisblijvers") daalt in week 47 op werkdagen verder en ligt duidelijk lager dan in de week vóór de recente aangescherpte maatregelen van 3 nov en 13 okt jl. Wel is het aantal thuisblijvers afgelopen weekend toegenomen ten opzichte van de weekenden ervoor. Hier kan het slechtere weer een rol hebben.

¹Het aantal verplaatsingen voor werk betreft woon-werkverplaatsingen, maar ook andere werkgerelateerde verplaatsingen

WERKDAGEN



Data: Nederlands Verplaatsingspanel

2. Maatschappelijke gevolgen

Hoofdboodschap:

Op dit moment dalen de bijstand en werkloosheid, maar de vooruitzichten zijn somber. De coronacrisis en de genomen maatregelen vergroten de ongelijkheid (CPB) en maken de verschillen in leefsituatie tussen verschillende groepen groter (SCP).



Onderwerp	Toelichting
Bijstand	Ook in september is het aantal bijstandsuitkeringen weer licht gedaald, aldus Divosa. Dat komt vooral door meer uitstroom naar werk en een hoge uitstroom naar onderwijs die elk jaar tussen juli en oktober plaatsvindt. Tegelijkertijd stroomden ook meer mensen de bijstand in. Vooral de leeftijdsgroep van 18-27 stroomt veel in en uit.
Werk	Ten opzichte van het eerste kwartaal van 2020 zijn er in het tweede kwartaal van 2020 496 minder banen binnen de banenafpraak. UWV heeft geen informatie over de reden van het baanverlies en dus ook niet over een mogelijke relatie met de coronacrisis. Een afname in het aantal banen vanuit het eerste naar het tweede kwartaal is in voorgaande jaren niet voorgekomen.
Ongelijkheid	Het CPB wijst er via de MEV op dat verschillende maatregelen die tijdens de coronacrisis zijn genomen de ongelijkheid vergroten. Te denken valt aan het sluiten van de scholen: "thuisonderwijs is een stuk lastiger voor wie klein behuist is, minder (digitale) leermiddelen en lager opgeleide ouders heeft". Ook de noodmaatregelen zijn debet aan het vergroten van de ongelijkheid op de arbeidsmarkt, aangezien ze zijn geënt op de huidige scheve situatie op de arbeidsmarkt: de ruimhartige NOW beschermt vaste contracten, terwijl zelfstandigen terugvallen op minimumniveau en flexwerkers kortstondig de TOFA hebben kunnen gebruiken. Het SCP wijst in oa Coronakompas op eenzelfde ontwikkeling: werkloosheid treft vooral kwetsbare groepen, zoals jongeren, mensen met een migratieachtergrond, laagopgeleiden en mensen met een arbeidsbeperking. In Sociale Staat van Nederland (SSN) wordt verwachting uitgesproken dat verschil in leefsituatie ook toe gaat nemen, hoewel deze verschillen op dit moment (sep-20) stabiel zijn: mensen met meer regie op hun leven zullen minder gevolgen ervaren en sneller terugveren.
Hulporganisaties	Het Rode Kruis stelt dat in de tweede golf meer hulp nodig is. Vraag naar voedselhulp is verdubbeld. Voedselbanken verwachten forse toename (50%), vooral onder flexwerkers en ZZP-ers. Door anti-verspillingsaanpak van supermarkten verwachten zij tegelijkertijd minder producten te kunnen aanbieden (wat leidt tot een gat in vraag en aanbod van 35 miljoen producten).



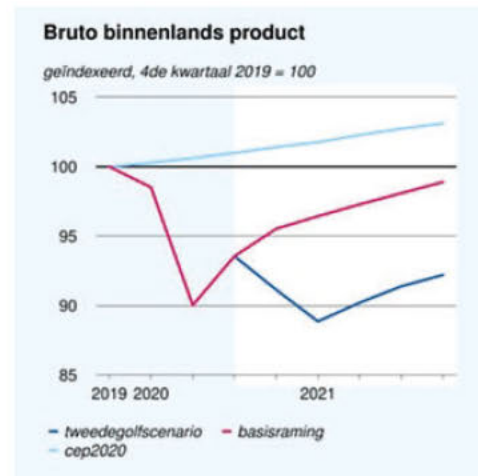
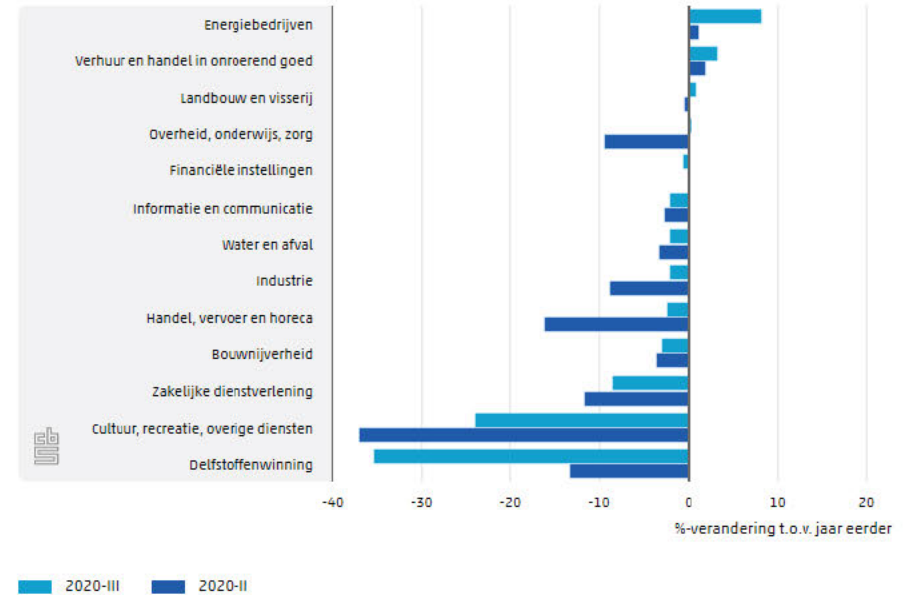
3. Economische gevolgen NL

3.1 Sterk herstel K3, vooruitzichten somber

- In het **derde kwartaal** groeide de economie met **7,7% groei** (k-o-k). Dit is de hoogste kwartaalgroei sinds het begin van de metingen.
- De groei is voor meer dan de helft toe te schrijven aan de sterk gestegen consumptie door huishoudens (+9,4%).
- **In vrijwel alle getroffen sectoren was nog steeds sprake van forse krimp** jaar-op-jaar, maar deze was in het 3e kwartaal wel kleiner dan in het voorgaande kwartaal.
- Negatieve uitschieters zijn: cultuur, recreatie en sport; de aardolie- en transportmiddelen- industrie; luchtvaart.
- De verwachtingen zijn somber door de 2^e golf. Wat dit betekent voor de economie is nog onduidelijk (het tweedegolfscenario ging nog uit van een matig herstel in k3 en een even zware klap als in het voorjaar). **Eind november komt een nieuwe raming.**

23-11-2020

Toegevoegde waarde naar bedrijfstak (volume)





3. Economische gevolgen NL

3.2 Realisaties: Vertrouwensindicatoren en arbeidsmarkt in het rood, herstel fin. markten, vervoer en pintransacties

Indicator	2-mrt	9-mrt	16-mrt	23-mrt	30-mrt	6-apr	13-apr	20-apr	27-apr	4-mei	11-mei	18-mei	25-mei	1-jun	8-jun	15-jun	22-jun	29-jun	6-jul	13-jul	20-jul	27-jul	3-aug	10-aug	17-aug	24-aug	31-aug	7-sep	14-sep	21-sep	28-sep	5-okt	12-okt	19-okt	26-okt	2-nov	9-nov	16-nov				
Lockdown index (Oxford)	1	32	67	74	79	80	80	80	80	80	69	69	69	63	63	59	59	45	40	40	40	40	40	40	46	47	47	47	47	44	56	60	62	62	62	62	65					
Mutatie belastingschuld, C mln					177	300	300	500	500	500	150	1050	600	2300	2120	587	1375	7	731	-355	1969	598	-583	-1077	666	976	-243	-1371	-1013	44	531	40	-375	578	70	-80	-207	357				
Mutatie lening en kredietruimte							3	0	8	4		1		2.2		1.8		1.8		2.8		1.7					2.1			2.2												
Consumentenvertrouwen			-2			-22		-27		-31			-29			-27		-26																								
Producentenvertrouwen			0					-29				-25					-15.1																									
Electriciteitsverbruik (j-o-j%)	-3%	-8%	-8%	-11%	-11%	-13%	-11%	-11%	-11%	-14%	-5%	-7%	-3%	-7%	2%	0%	-4%	-4%	-6%	-2%	-6%	-1%	2%	14%	6%	-7%	-4%	-3%	-1%	-2%	4%	1%	2.9%	4.8%								
Aantal pintransacties, miljoen	104	105	92	81	81	88	79	95	89	91	88	94	101	98	101	104	110	105																								
Advertentieuitgaven (j-o-j%)	3%	1%	-15%	-36%	-39%	-39%	-35%	-29%	-27%	-38%	-27%	-28%	-20%	-24%	-24%	-13%	-12%	-1%	-11%	1%	6%	-1%	-5%	0	5%	-8%	-7%	-1%	-4%	-2%	1%	8%	2%	3%	-2%	3%	11%					
Nieuwe inschrijvingen KvK		6,175	4,028	4,805	4,481	4,363	3,389	4,322	4,085	4,905	5,743	4,211	5,273	5,394	6,039	5,323	7,332	7,705	6,012	5,735	5,149	5,550	5,162	4,788	5,291	6,086	6,029	5,697	5,367	6,815	6,201	6,284	6,790	6,287	6,786	6,411	6,777					
Wereldhandel, volume (m-o-m%)			-3%					-12%				-1%				8%																										
Faillissementen (gem. 3 weken)	74	75	75	64	63	73	79	91	86	83	76	78	85	78	70	72	59	61	53	62	53	48	45	53	47	48	40	44	47	56	56	54	48	48								
Aantal werkenden			9,040					8,880		8,856						8,901																										
Aantal werklozen			273					314		330						404																										
Aantal gewerkte uren per week		32.7		28.7				28.0		26.7						27.7																										
AEX (weekgemiddelde)	557	484	404	475	471	500	491	509	527	505	512	531	528	561	565	565	564	564	565	575	565	564	560	562	564	566	553	543	551	554	550	559	569	559	539	562	596	600				
Internationale volatiliteitsindex	37	58	75	63	53	45	40	42	34	33	32	29	28	26	32	34	33	31	28	29	25	25	24	23	23	23	28	30	26	28	27	27	26	29	36	31	24	23				

Bron: Belastingdienst, Betaalvereniging Nederland, CBS, CBOE, Entso-e, ING, Kamer van Koophandel, Nielsen, Oxford University en UWW
23-11-2020



3. Economische gevolgen

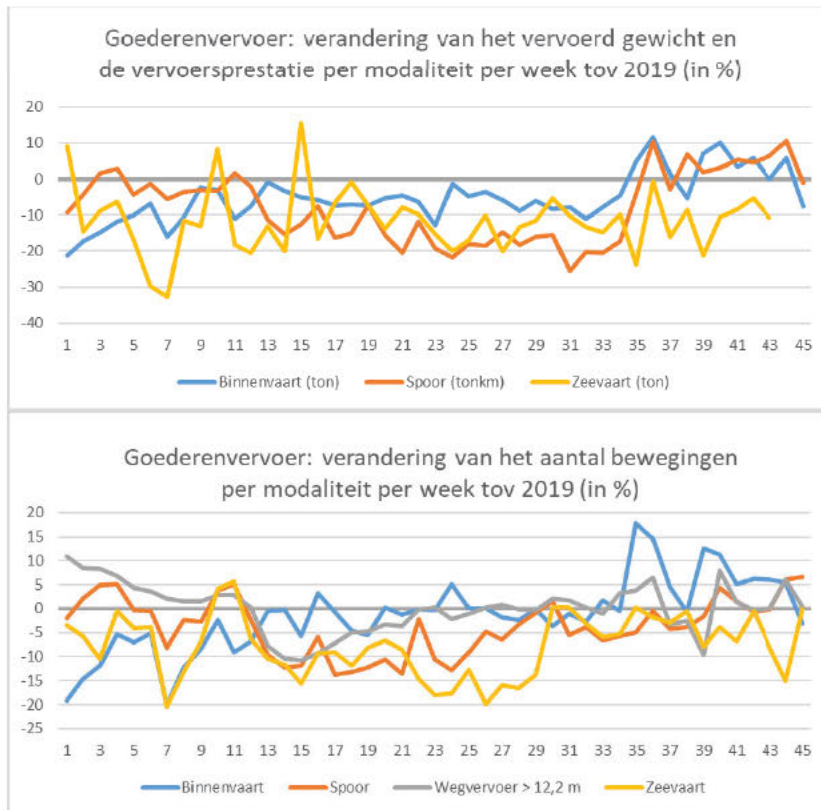
Toelichting kleurentabel

- Deze specifieke crisis brengt verschillende schokken teweeg met elk een verschillend effect en dynamiek:
 - **Vertrouwen:** is na corona snel fors gedaald en blijft **laag en negatief**. De stemming onder consumenten is in oktober opnieuw licht verslechterd. Industriële ondernemers waren in oktober, na vijf maanden op rij minder negatief te zijn geweest, wat negatiever dan een maand eerder.
 - **Faillissementen:** deze zijn de laatste weken **opvallend laag**. In de eerste 43 weken van 2020 zijn 2.765 bedrijven en instellingen failliet verklaard. Dat zijn er 308 minder dan in dezelfde periode van 2019.
 - **Liquiditeit:** Het niveau van de uitgestelde belastingen blijft relatief stabiel, een deel van de bedrijven lost af terwijl een ander deel juist verlengingsverzoeken indient. De gebruikte leen- en kredietruimte bij banken neemt nog steeds toe.
 - **Arbeidsmarkt:** de arbeidsmarkt blijft de laatste maanden relatief stabiel. De werkloosheid loopt achter op de ramingen (zie slide 11).
 - **Financiële markten:** hebben waarschijnlijk deels al een crisis **ingeprijsd** en profiteren daarnaast van de forse monetaire verruiming van centrale banken. Indien de beurzen wereldwijd instorten, kan de recessie worden verzwaard.



3. Economische gevolgen

Goederenvervoer: vervoerd gewicht/vervoersprestatie en bewegingen



Data: CBS (de data zijn gecorrigeerd voor feestdagen)

Binnenvaart (week 45)

- Het vervoerd gewicht over 2020 (tot en met week 45) ligt 7% onder het niveau van 2019.
- In week 45 lag het vervoerd gewicht 7,5% onder het niveau van 2019. De week ervoor was dit 5,8% boven het niveau van 2019.

Spoor (week 45)

- De vervoersprestatie over 2020 (tot en met week 45) ligt 8% onder het niveau van 2019.
- In week 45 lag de vervoersprestatie 1,1% onder het niveau van 2019. De week ervoor was dit nog 10,7% boven het niveau van 2019.

Zeevaart (week 43)

- Het vervoerd gewicht over 2020 (tot en met week 43) ligt 11% onder het niveau van 2019
- In week 43 lag het vervoerd gewicht 10,7% onder het niveau van 2019. In week 43 lag dit nog 5,7% onder het niveau van 2019.

Wegvervoer (week 45)

- Het aantal bewegingen in week 45 ligt 0,8% onder het niveau van 2019. In week 44 was dit 2,2% boven het niveau van 2019..



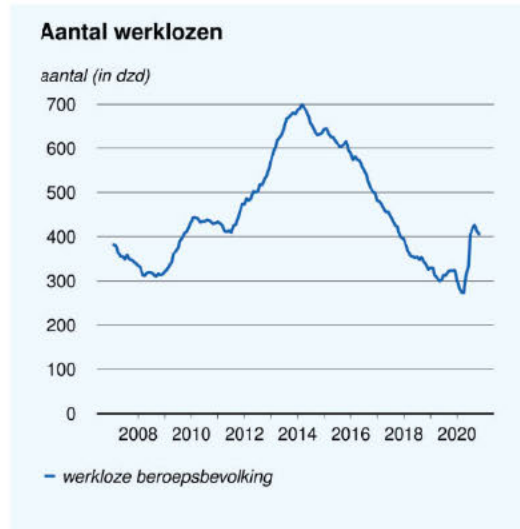
3. Economische gevolgen

3.5 Arbeidsmarkt



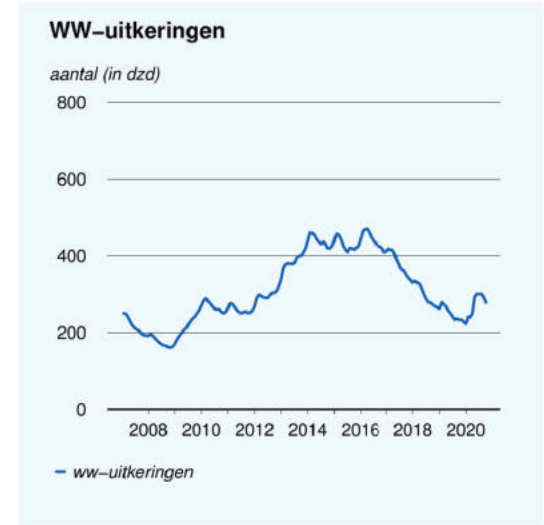
Het aantal **werkenden stijgt in oktober fors (40 duizend)** tot 8.906 duizend personen.

Dat komt omdat er meer mensen een baan vinden.



De **werkloosheid daalt in oktober met 7 duizend beperkt** en bedraagt nu 406 duizend. Het werkloosheidspercentage is nu 4,3%.

De werkloosheid moet fors stijgen om op het geraamde jaargemiddelde van 395 duizend personen uit te komen. Als de werkloosheid niet verandert in november en december blijft het jaargemiddelde ruim onder de 370 duizend personen (3,9 procent).



Het aantal **WW-uitkeringen stabiliseert** tot 278 duizend.

De instroom is stevig gestegen (+37%). De hoogste stijging van de instroom ligt in de sector horeca. Tegelijkertijd lag de instroom in september bijzonder laag, namelijk op het niveau van september vorig jaar.

UWV verwacht dat de WW in 2021 stijgt naar hetzelfde niveau als tijdens de top van de financiële crisis in 2013/2014.

Bron: [CBS](#) en [UWV](#).



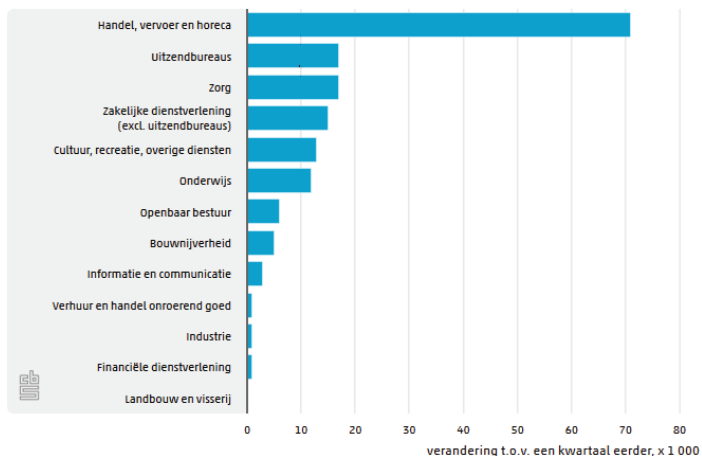
3. Economische gevolgen

Arbeidsmarkt

Arbeidsmarkt laat in derde kwartaal gedeeltelijk herstel zien:

- Verschillende indicatoren laten verbetering zien, waaronder het aantal banen (+164 dzd), vacatures (+16 dzd) en het totaal aantal gewerkte uren (+4,7%).
- **De krimp in banen uit het tweede kwartaal is met ongeveer 55% hersteld.**
- Deze cijfers liggen nog wel ruim onder het niveau van voor de coronacrisis (eerste kwartaal 2020).
- Het aantal banen herstelde vooral in de sector 'handel, vervoer en horeca', zie hieronder.
- Bron: [CBS](#).

Ontwikkeling banen, seizoengecorrigeerd, 3^e kwartaal 2020



Flexwerkers en jongeren aan het begin hard geraakt

- Vooral personen met een tijdelijk, uitzend- en oproepcontract stromen sinds maart in de WW. De instroom piekte in april en nam in mei weer af. Bron: [UWV](#)
- Jongeren hebben vaker een flexcontract en werkten vaak in de hard geraakte sectoren. Bron: [UWV](#)
- De meeste ondernemers gaven ook nog in september aan dat hun vraag naar flexibele krachten is afgenomen ([CBS](#)).
- De afname van het aantal jongere werkenden in het tweede kwartaal (87 duizend) komt vooral toe aan onderwijsvolgende jongeren (52%), jongeren met een flexcontract (77%) en thuiswonende jongeren (61%).
- Het aantal werkzame jongeren steeg weer met 33 duizend in het derde kwartaal.

Het is nog niet duidelijk tot in hoeverre en wanneer vaste contracten worden geraakt.

- Het aantal personen met een vast contract steeg in het derde kwartaal ([CBS](#)). Ontslag vanwege de coronacrisis kwam daarnaast tot september in de meeste sectoren relatief beperkt voor ([CBS](#)).
- Tegelijkertijd zijn er ontslagen aangekondigd. In juni, juli en augustus kreeg UWV ruim 9.200 ontslagaanvragen om bedrijfseconomische redenen binnen (2,7 keer zo veel als vorig jaar). Bron: [UWV cijfers via NRC](#).



4. Gebruik noodmaatregelen

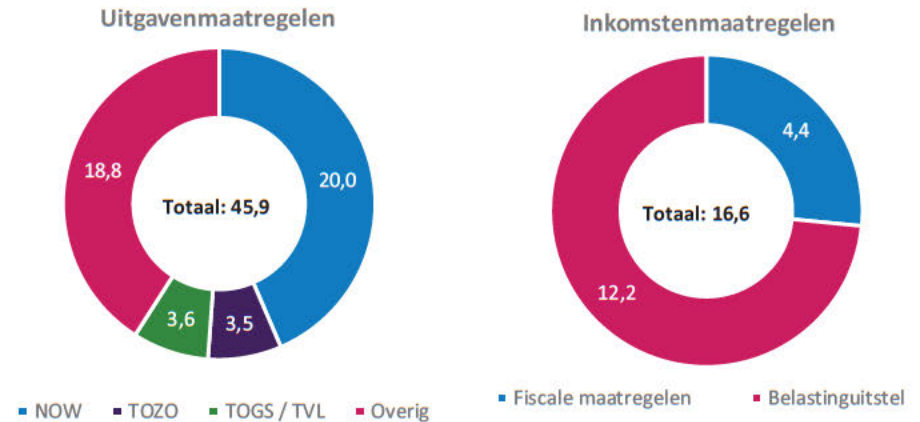
Maatregelen	Totaal Aantal	Toelichting
NOW (Noodmaatregel Overbrugging Werkgelegenheid)		Het loket voor de NOW3 is deze week geopend. Het UWV verwacht topdrukke. De NOW1 telde 139.000 toekenningen (148.000 aanvragen). Bij de NOW2 was dit 63.000 (65.200).
Tozo (Tijdelijke overbruggingsregeling zelfstandig ondernemers)	T/m eind september: <u>124.000 aanvragen Tozo 2</u>	SZW schat het gebruik van de Tozo aan de hand van een steekproef onder 150 gemeenten. De Tozo1 komt naar schatting uit op 374.000 aanvragen. Zie de aantallen voor de Tozo2 links.
TVL (Tegemoetkoming Vaste Lasten MKB)	T/m 14 november: <u>47.416 aanvragen</u>	Er zijn 41,398 aanvragen toegekend, 428 miljoen euro is uitbetaald. Totaalbedrag toegekend 538 miljoen euro. Bij de TOGS waren er ongeveer 222.000 aanvragen, waarvan er 216.000 zijn toegekend en 6.000 zijn afgewezen.
Belastinguitstel	T/m 20 november: <u>218.211 debiteuren</u>	De omvang van de uitgestelde belastingen is <u>12,8 miljard euro</u> .
BMKB-C BKMBL-C GO-C KKC (Kleine Kredieten Corona GarantieRegeling)	T/m 30 oktober: Het totaal aantal bedrijven dat gebruik maakt van de regelingen is ruim <u>6200</u>	BMKB-C: <u>883 miljoen</u> BKMBL-C: <u>144 miljoen</u> GO-C: <u>666 miljoen</u> KKC: <u>46 miljoen</u>



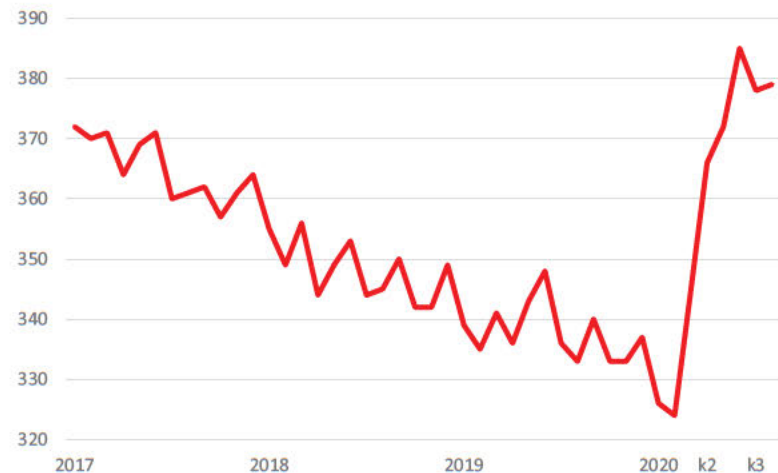
5. Stand overheidsfinanciën historisch tekort, olopende schuld

- Deze cijfers zijn nog gebaseerd op de basisraming van het CPB. De **recente ontwikkelingen wijzen op een verdere verslechtering van de overheidsfinanciën dan hier weergegeven.**
- We stevenen dit jaar af op een **historisch begrotingstekort van €56,3 miljard in 2020**, oftewel 7,2% bbp. De overheidsschuld loopt daardoor op van 48,8% tot 59,1%. Tussen februari en juli is de schuld al met €54 miljard opgelopen (bron: CBS).
- Deze verslechtering is het gevolg van de sterke economische neergang die doorwerkt in lagere belastinginkomsten (-23 miljard euro) en hogere uitgaven aan WW en Bijstand (1 miljard euro). Daarnaast zorgen de noodmaatregelen corona voor een verslechtering van 33 miljard in 2020.
- In het **tweedegolfscenario van het CPB** loop het **begrotingstekort in 2021** verder op, tot **boven de 9% bbp**. De **schuld** ligt **in 2021 op 72%**, en blijft doorstijgen tot bijna 84% in 2025.

Omvang noodmaatregelen in miljard



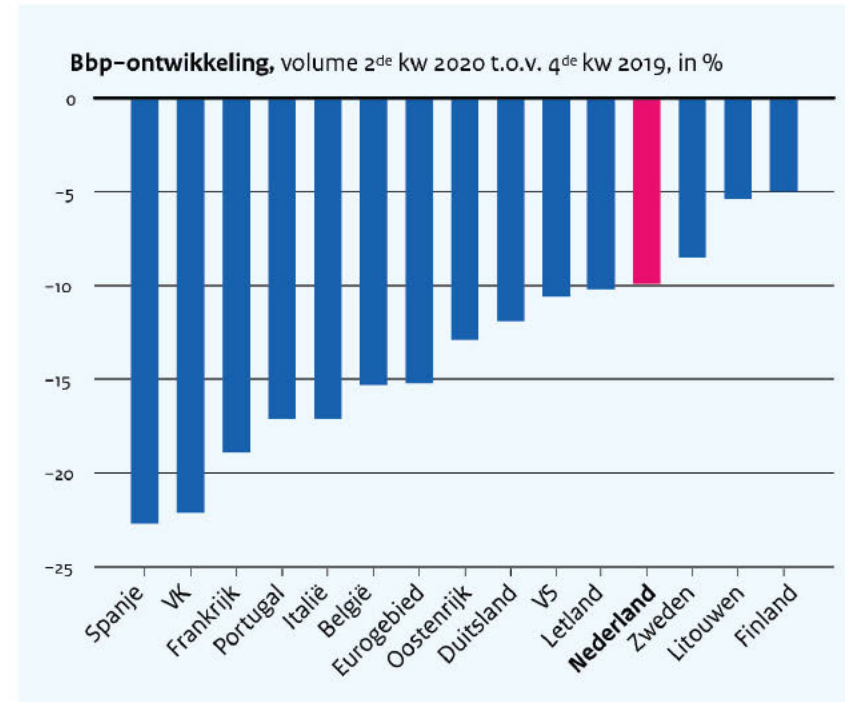
Ontwikkeling overheidsschuld in miljard





6. Internationaal – economische ontwikkelingen

- Het **IMF** publiceerde op 13 oktober in zijn halfjaarlijkse WEO nieuwe, iets optimistischer prognoses. De wereldeconomie krimpt dit jaar slechts met 4,4% en zal volgend jaar terugveren met een groei van 5,2%. Voor de Eurozone zijn de prognoses respectievelijk -8,3% en 5,2% en voor NL -5,4% en 4%.
- De **Chinese** economie lijkt een duidelijk **V-vormig** herstel te vertonen. Kwartaal op kwartaal groeide de Chinese economie in het derde kwartaal met 2,7%. Alles bij elkaar zal de groei dit jaar wel op ergens tussen de 1,5 en 1,75 uitkomen: voor Chinese begrippen slecht maar gegeven de dramatische start van dit jaar alleszins redelijk. Caveat: het zijn Chinese cijfers.
- De **Amerikaanse economie** is in het derde kwartaal met 7,4% tov het tweede kwartaal. Dat is een mooi cijfer, maar het niveau van het Amerikaanse BBP ligt vooralsnog zo'n 3,5% beneden dat van het vierde kwartaal 2019.
- **Eurostat** maakte bekend dat de Eurozone in het derde kwartaal met 12,7% groeide, maar ook hier geldt dat het niveau van het BBP in het derde kwartaal nog steeds 4,3% beneden dat van het vierde kwartaal 2019. FR (18%, IT (16%) en SP (17%) lieten veruit de grootste groeipercentages zien. Vraag is natuurlijk wel hoe dat er in het vierde kwartaal gaat uitzien.
- **709.000** Amerikanen hebben in de week eindigende op 7 november een aanvraag ingediend voor een werkloosheidsuitkering. Het bijbehorende werkloosheidspercentage daalde van 4,9% naar 4,6%. Het hoogste vergelijkbare percentage werd in mei behaald met 17,1%. Daaruit kan geen andere conclusie getrokken worden dan dat de Amerikaanse economie zich toch echt snel herstelt. Vraag blijft of dat zich blijft voortzetten.





6. Internationaal – economische ontwikkelingen

- **In Europa worden de teugels momenteel sterk aangetrokken.** Het tegengaan van sociale contacten is daarbij leidend. De openingstijden van de horeca worden sterk beperkt, grote bijeenkomsten zijn niet meer mogelijk en de bewegingsvrijheid van personen wordt sterk ingeperkt. In een aantal landen wordt of is een avondklok ingesteld. De gevolgen zullen naast de horeca en culturele sectoren vooral ook de toeristische sectoren raken, maar in hoeverre dit de economische dynamiek in zijn algemeenheid zal raken is voorsnog onduidelijk.
- **De PMIs voor oktober zijn uit** (zie tabel). Het beeld is niet echt verbeterd ten opzichte van september. Alleen de VS laat een over alle fronten heen redelijk beeld zien. De cijfers voor Japan verbeteren wel, maar blijven voorsnog beneden de 50, wat wijst op krimp. In de Eurozone is sprake van een goed herstel in de industrie, vooral getrokken door een stevige groei in DU. Maar de diensten laten het afweten met cijfers duidelijk beneden de 50. Mede daarom wijst de PMI voor oktober voor het eerste sinds langere tijd weer op krimp van de gehele economie in de Eurozone.
- **In de Eurozone is meer en meer sprake van duale ontwikkelingen.** De diensten doen het slecht, niet in de laatste plaats vanwege allerlei maatregelen om het coronavirus te beteugelen. Daar staat een industriële sector tegenover die het gewoon goed doet. Een tweede dualiteit is dat DU groeit, maar de rest van de Eurozone als geheel niet of nauwelijks. Ook dat is vooral te wijten aan de ontwikkelingen in de dienstensectoren in vooral de Zuid-Europese landen.

Tabel: PMI, Flash Output indices oktober 2020

	Diensten			Industrie			totaal		
	aug	sept	okt	aug	sept	okt	aug	sept	okt
VS	55,0	54,6	56,0	52,7	53,2	53,3	54,6	54,3	55,5
Japan	45,0	46,9	46,6	45,8	46,0	47,0	45,2	46,6	46,7
Eurozone, vv	50,5	48,0	46,2	55,6	57,1	57,3	51,9	50,4	49,4
- Duitsland	52,5	50,6	48,9	57,7	62,4	64,9	54,4	54,7	54,5
- Frankrijk	51,5	47,5	46,5	52,3	51,2	51,0	51,6	48,5	47,3

Bron: IHS Markit