



Ministerie van Volksgezondheid,  
Welzijn en Sport



# **Factsheets VWS t.b.v. MCC 16 mei 2021**

Epidemiologisch beeld

## Kerncijfers

### Aantal positieve testuitslagen (16 mei)

**4.494** positieve testuitslagen [25.8 per 100k] ten opzichte van **4.520** een dag eerder.

7-daags gemiddeld aantal positieve testuitslagen is op 16 mei **5.479**.

Percentage positieve testen vanuit de GGD-teststraten is op 16 mei **11,7%**.

7-daags gemiddeld percentage positieve testen vanuit de GGD-teststraten (10 t/m 16 mei) is **12,8%**.

### Laatst berekende R-waarde

De R-waarde (op basis van alle varianten) = **0.95** (onzekerheid (0.93 – 0.97)). (bron: RIVM, 14 mei)

**N.B.** Omdat de Britse variant een groot aandeel heeft toont het RIVM enkel de R-waarde op basis van alle varianten.

### Ziekenhuis- en IC-bezetting (16 mei)

IC-bezetting: **686** (verschil t.o.v. vorige week: -81) (bron: LCPS).

ZKH-bezetting (excl. IC): **1.466** (verschil t.o.v. vorige week: -222) (bron: LCPS).

### Aantal Ziekenhuis- en IC-opnames (16 mei)

Het aantal IC opnames was in de week van 3 t/m 9 mei afgenomen (304 t.o.v. 388 de week ervoor) (bron: weekrapport RIVM, 11 mei april).

Het aantal nieuwe ziekenhuisopnames was in de week van 3 t/m 9 mei afgenomen (1379 t.o.v. 1763 de week ervoor) (bron: weekrapport RIVM, 11 mei).

N.B. Het aantal ziekenhuisopnames is inclusief opnames op de intensive care.

### Inschatting aantal besmettelijke personen

Het aantal besmettelijke personen is 145.656 (105149 – 186304 o.g.v. 6 mei) (bron: RIVM, 14 mei). De berekening hiervoor was dit 148.605 (105256 – 193756 o.g.v. 3 mei) (bron: RIVM, 11 mei).

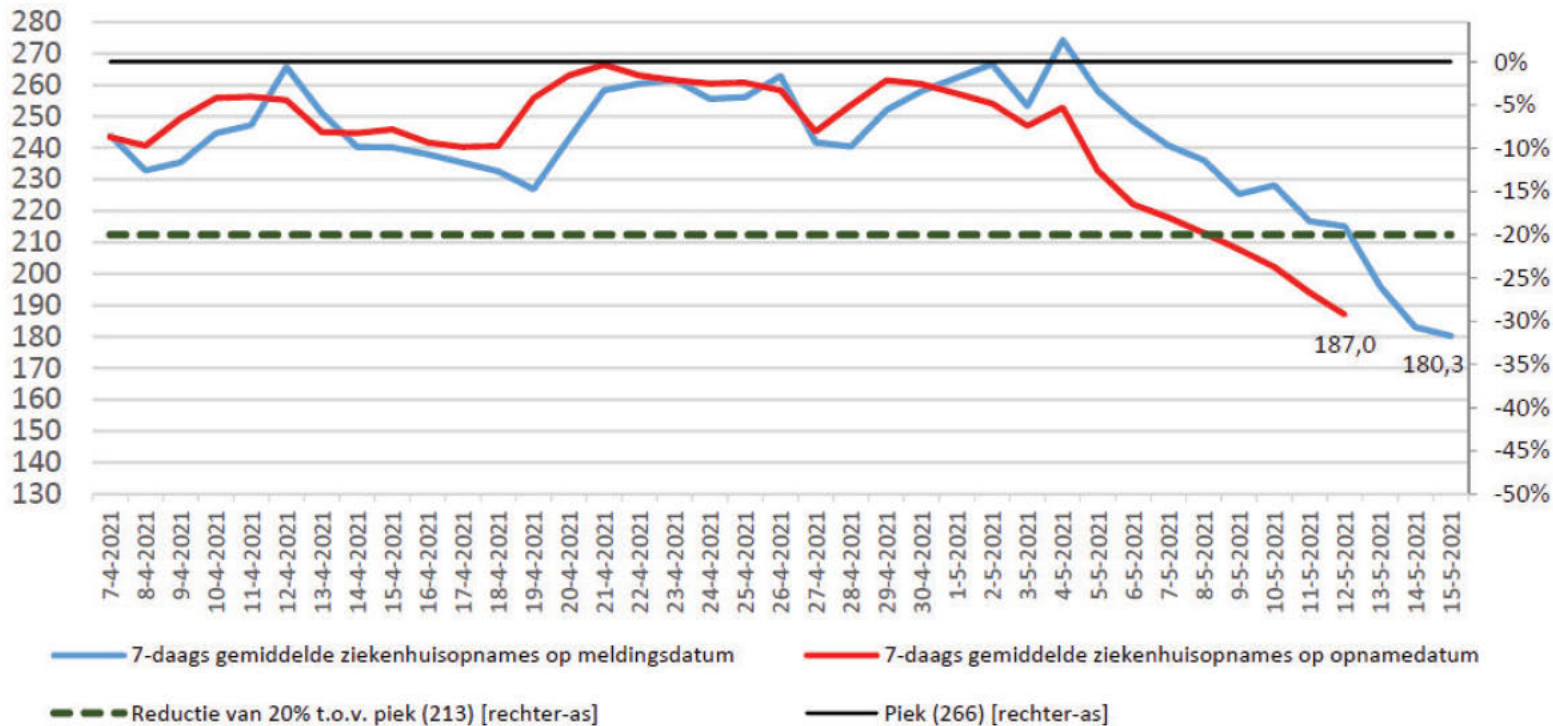


## Tabel 7-daagsgemiddelde nieuwe ziekenhuis- en IC-opnames (o.b.v. Stichting Nice, op opname datum)

- **Let op:** de laatste dagen zijn niet compleet, door na-meldingen zullen de aantallen en percentages met terugwerkende kracht veranderen. Daardoor geven de laatste 3 dagen een te positief beeld. 12 mei geeft dus het meest complete beeld voor de situatie op 16 mei.
- **Let op:** We baseren ons voor de berekening van de reductie op de ziekenhuiscijfers van Stichting NICE, waarop ook het OMT en RIVM zich baseren.

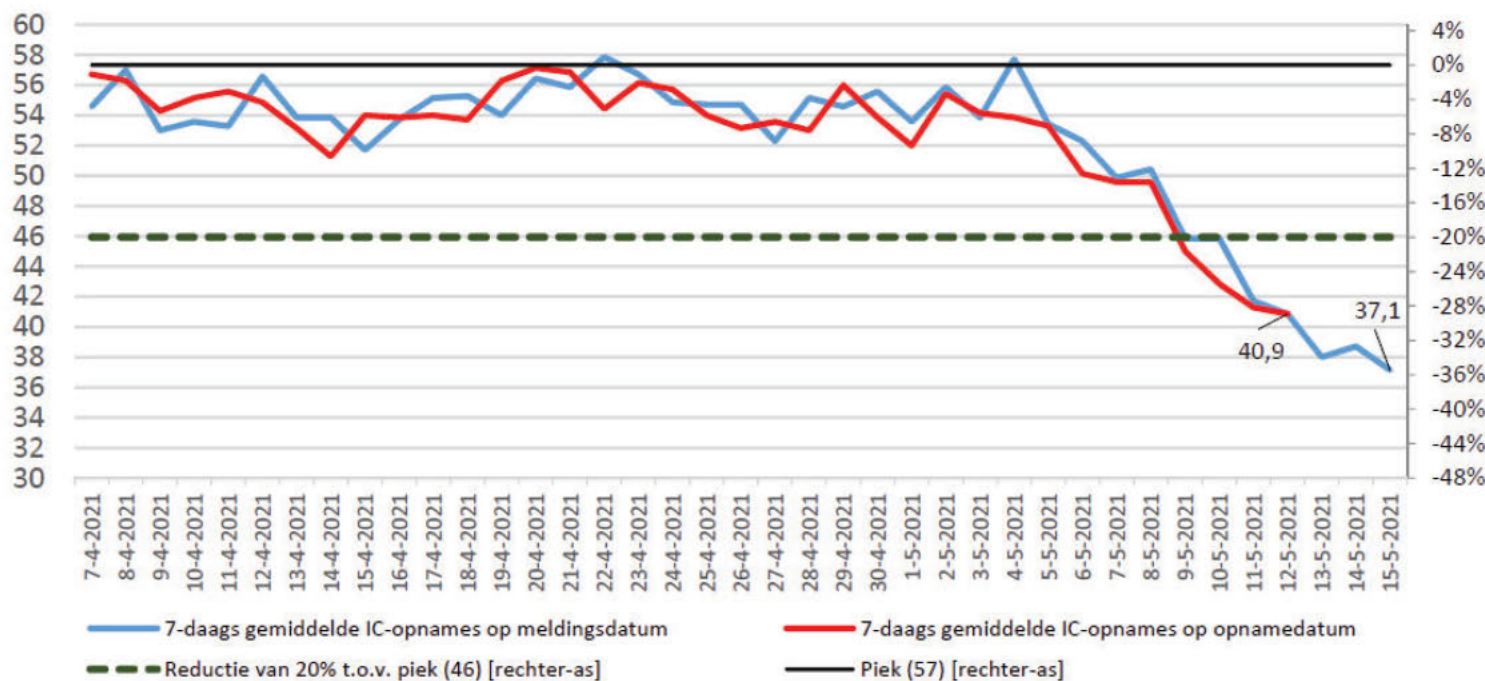
Datum	7-daagsgemiddelde ziekenhuisopnames (per dag)	Reductie t.o.v. de piek (zkh)	7-daagsgemiddelde IC-opnames (per dag)	Reductie t.o.v. de piek (IC)
15 mei	142,4	-46%	32,4	-43%
14 mei	159,1	-40%	36,1	-37%
13 mei	173,3	-35%	38,3	-33%
12 mei	187	-30%	40,9	-28%
11 mei	194	-27%	41,3	-28%
10 mei	202,1	-24%	42,9	-25%
9 mei	207,7	-22%	45	-21%

## Trend grafiek nieuwe ziekenhuisopnames (incl. directe IC) o.b.v. Stichting NICE (7 april t/m 15 mei)



- NB. Blauwe lijn: hier zijn 'namelingsbatches' mogelijk die de trend sterk kunnen beïnvloeden.
- NB. Rode lijn: de opnamedatum loopt standaard ca. 3-4 dagen achter vanwege rapportagevertraging vanuit de ziekenhuizen.
- NB. Het kan voorkomen dat er op ook na deze periode nog meldingen doorkomen.
- De piek is gedefinieerd door het RIVM als het hoogste 7daagsgemiddelde in de derde golf. Dat is 266 voor het aantal ziekenhuisopnames.
- Voor een reductie van 20% moet het gemiddeld aantal opnames dus kleiner zijn dan 213

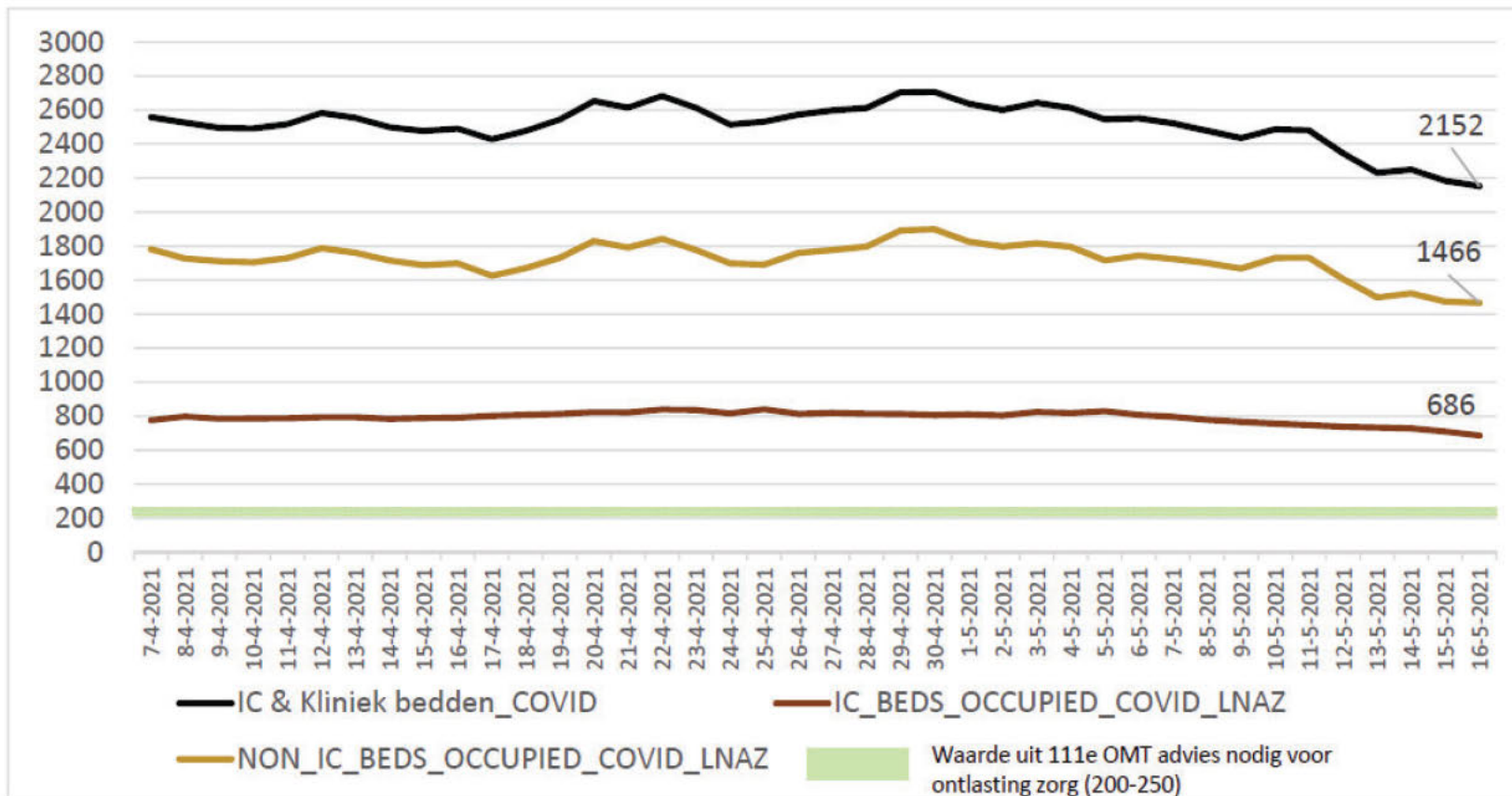
## Trend grafiek nieuwe IC-opnames o.b.v. Stichting NICE (7 april t/m 15 mei)



- NB. Blauwe lijn: hier zijn 'namelingsbatches' mogelijk die de trend sterk kunnen beïnvloeden.
- NB. Rode lijn: de opnamedatum loopt standaard ca. 3-4 dagen achter vanwege rapportagevertraging vanuit de ziekenhuizen.
- NB. Het kan voorkomen dat er op ook na deze periode nog meldingen doorkomen.
- De piek is gedefinieerd door het RIVM als het hoogste 7daagsgemiddelde in de derde golf. Dat is 57 voor het aantal IC opnames.
- Voor een reductie van 20% moet het gemiddeld aantal opnames dus kleiner zijn dan 46

Voettekst

## Absoluut aantal bezette bedden o.b.v. LCPS (7 april t/m 16 mei)





## Procentuele groei aantal besmettingen afgelopen 7 dagen t.o.v. 7 dagen ervoor

Het G-getal	2 mei																Trendlijn	Toe-/afname	Weekcijfers per 100k inw.		Verandering		
	2 mei	3 mei	4 mei	5 mei	6 mei	7 mei	8 mei	9 mei	10 mei	11 mei	12 mei	11 mei	12 mei	13 mei	14 mei	15 mei			16 mei	13 mei	16 mei	absoluut	perc.
Limburg-Noord	-5,2%	1,5%	-15,8%	-6,7%	-8,3%	-4,5%	-7,3%	-11,4%	-17,3%	14,6%	-1,3%	-8,8%	-11,0%	-11,6%	-4,7%	-3,7%	-22,8%			347,5	319,6	-27,9	-8,0%
Brabant-Noord	1,5%	-4,1%	-13,4%	-12,4%	-0,1%	-10,0%	-7,2%	-7,4%	-4,1%	12,5%	8,0%	-11,3%	-6,4%	-8,6%	-7,8%	-18,7%	-27,6%			381,3	318,9	-62,4	-16,4%
Twente	13,6%	2,0%	-10,1%	-2,8%	3,0%	11,4%	8,3%	4,3%	16,4%	34,7%	19,6%	16,3%	-0,9%	4,4%	5,0%	-12,1%	-14,3%			306,8	282,2	-24,6	-8,0%
Rotterdam-Rijnmond	-12,5%	-11,0%	-18,4%	-10,8%	0,7%	-7,7%	-4,3%	-3,3%	-3,7%	12,8%	-1,2%	-20,2%	-14,9%	-14,2%	-12,2%	-16,3%	-28,8%			318,3	271,0	-47,3	-14,9%
Brabant-Zuidoost	-2,7%	-4,1%	-17,9%	-5,9%	-1,9%	-7,3%	-9,0%	-3,3%	-3,0%	15,4%	-5,0%	-8,4%	-6,6%	-11,3%	-18,2%	-18,9%	-31,8%			312,7	262,6	-50,1	-16,0%
Limburg-Zuid	2,3%	-6,1%	-16,0%	-14,7%	-6,7%	-9,2%	-10,1%	-7,8%	0,2%	11,0%	-0,3%	-16,3%	-18,5%	-18,6%	-24,7%	-31,1%	-34,5%			309,5	255,4	-54,1	-17,5%
Zuid-Holland-Zuid	-24,3%	-29,3%	-24,8%	-14,4%	-3,5%	-9,9%	-2,8%	-2,8%	9,4%	0,8%	-8,1%	-13,1%	-13,8%	-19,7%	-18,0%	-24,0%	-26,7%			288,0	253,8	-34,2	-11,9%
Midden- en West-Brabant	-6,3%	-11,6%	-16,2%	-10,2%	-9,5%	-8,8%	-7,5%	-9,3%	-1,2%	7,6%	-2,9%	-6,7%	-6,2%	-8,2%	-6,6%	-17,8%	-24,9%			295,2	252,7	-42,5	-14,4%
Zeeland	-11,7%	-11,5%	-20,6%	-14,5%	-11,1%	-10,1%	-8,6%	-9,2%	-3,2%	13,9%	10,9%	6,6%	-1,4%	-4,4%	-8,0%	-14,6%	-20,6%			280,6	248,2	-32,3	-11,5%
Gelderland-Zuid	-4,9%	-15,8%	-7,5%	-6,3%	13,1%	-3,3%	-2,3%	-0,5%	18,5%	6,4%	-0,1%	-17,3%	-13,3%	-11,3%	-18,1%	-32,0%	-35,3%			311,6	232,6	-79,1	-25,4%
Haaglanden	-16,6%	-25,2%	-26,0%	-15,2%	-2,4%	-2,3%	-4,7%	0,9%	21,4%	24,5%	-2,0%	-11,8%	-14,1%	-6,9%	-19,1%	-31,4%	-34,5%			273,8	214,9	-58,9	-21,5%
Gelderland-Midden	1,4%	-3,8%	-12,2%	-4,9%	1,1%	-9,6%	3,5%	-2,3%	2,3%	13,1%	-5,5%	-7,3%	-0,5%	-8,3%	-17,8%	-22,1%	-25,7%			250,1	208,4	-41,6	-16,6%
Utrecht	-21,4%	-24,0%	-24,3%	-16,7%	-10,7%	-8,2%	-3,4%	-0,5%	7,0%	10,2%	-1,9%	-6,6%	-7,0%	-5,7%	-7,2%	-16,2%	-21,1%			242,3	206,6	-35,7	-14,7%
IJsseland	-11,6%	-7,9%	-13,8%	-11,9%	-4,4%	-14,8%	-12,9%	-5,0%	-4,1%	-7,0%	-11,7%	-13,8%	-8,9%	-5,7%	-6,9%	-10,1%	-7,4%			219,1	205,1	-13,9	-6,4%
Noord- en Oost-Gelderland	-20,5%	-21,5%	-21,5%	-13,9%	-16,7%	-18,2%	-11,6%	-11,5%	5,3%	8,6%	-9,5%	-7,9%	-3,7%	-2,3%	-5,5%	-19,3%	-25,2%			241,3	198,4	-42,9	-17,8%
Amsterdam-Amstelland	-17,6%	-20,4%	-13,5%	-5,5%	6,5%	6,1%	15,9%	25,6%	38,6%	28,8%	13,2%	-1,8%	-5,4%	-17,8%	-21,8%	-34,2%	-34,6%			234,6	195,1	-39,5	-16,8%
Hollands-Midden	-16,9%	-27,0%	-21,4%	-25,5%	-12,3%	-14,8%	-14,7%	-12,8%	2,3%	-8,4%	-5,8%	-22,1%	-20,2%	-9,6%	-16,1%	-28,5%	-24,0%			236,6	193,9	-42,8	-18,1%
Flevoland	-16,4%	-18,3%	-29,3%	-15,2%	-5,8%	-13,6%	-3,2%	-2,6%	3,7%	24,7%	4,0%	-6,7%	-2,1%	0,5%	-8,2%	-13,0%	-20,2%			216,5	190,8	-25,8	-11,9%
Zaanstreek-Waterland	-26,5%	-27,4%	-18,6%	-15,2%	-18,0%	-8,0%	3,0%	8,5%	26,5%	6,9%	8,3%	3,6%	-5,2%	-10,5%	-14,2%	-33,8%	-28,0%			232,0	186,6	-45,4	-19,6%
Noord-Holland-Noord	-13,8%	-25,5%	-30,8%	-17,7%	-16,9%	-17,3%	-14,3%	-7,4%	5,4%	34,7%	3,1%	0,7%	1,7%	-2,3%	-8,7%	-14,5%	-30,2%			203,1	168,5	-34,6	-17,0%
Gooi en Vechtstreek	-24,1%	-20,2%	-21,7%	-22,8%	-17,7%	-13,1%	4,0%	12,2%	6,2%	9,6%	1,3%	-3,8%	-2,7%	-17,2%	-22,3%	-25,5%	-28,0%			192,6	166,1	-26,5	-13,7%
Fryslân	-17,8%	-17,4%	-27,5%	-18,2%	-16,6%	-18,0%	-13,3%	-7,6%	-4,8%	25,4%	-1,2%	-9,5%	-4,8%	-4,1%	-5,6%	-8,0%	-21,4%			173,7	161,9	-11,8	-6,8%
Kennemerland	-18,8%	-19,7%	-21,7%	-16,3%	-11,6%	-14,9%	-11,2%	-6,0%	3,7%	8,2%	-6,9%	-9,4%	-5,1%	-2,1%	-17,1%	-24,7%	-32,3%			206,4	156,6	-49,8	-24,1%
Groningen	-14,7%	-24,1%	-20,4%	-16,7%	-12,2%	-18,2%	-19,0%	-12,2%	1,9%	-1,0%	-11,2%	-15,2%	-9,3%	-5,0%	-10,8%	-20,6%	-20,2%			151,2	132,3	-18,9	-12,5%
Drenthe	-7,8%	-7,1%	-10,3%	2,7%	1,7%	1,7%	7,6%	10,1%	12,1%	24,7%	-0,2%	-11,4%	-13,0%	-17,4%	-18,9%	-27,1%	-34,0%			155,8	132,3	-23,5	-15,1%
NEDERLAND	-11,6%	-15,2%	-18,9%	-12,3%	-5,4%	-8,3%	-5,3%	-3,2%	4,7%	13,0%	-0,5%	-9,5%	-8,8%	-9,3%	-12,6%	-21,2%	-27,0%			260,6	220,3	-40,3	-15,5%

Legenda

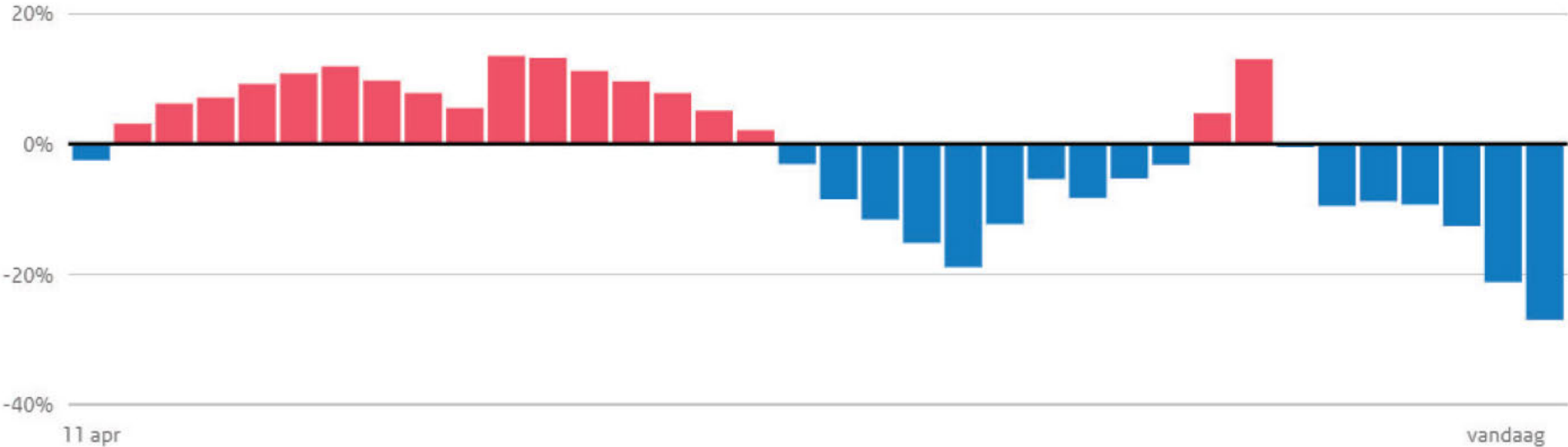
> 0	> 20%	> 40%	> 80%	> 160%
< 0	< -20%	< -40%	< -60%	< -80%

Het G-getal geeft de procentuele groei weer van het aantal besmettingen in de afgelopen zeven dagen ten opzichte van de zeven dagen ervoor. Zolang het G-getal positief is, neemt het aantal besmettingen per dag toe. Zodra het G-getal negatief is, daalt het aantal besmettingen.



### Ontwikkeling aantal positieve tests (Groeigetal)

De grafiek laat het Groeigetal van de laatste vijf weken zien, t/m 16 mei.



Waarde van zondag 16 mei - Bron: Ministerie van VWS op basis van RIVM





## Inschaling per 11 mei volgende inschaling rond 25 mei



### Legenda

Risiconiveau bepaald op dinsdag 11 mei

- 1 Waakzaam | geen regio's
- 2 Zorgelijk | geen regio's
- 3 Ernstig | geen regio's
- 4 Zeer Ernstig | 25 regio's

## Inschaling regio's op basis van cijfers van doorlopende weekcijfers t/m 15 mei.

	11 mei t/m 15 mei*					4 mei t/m 10 mei				
	# positief getesten		# ziekenhuisopnames		risico-niveau	# positief getesten		# ziekenhuisopnames		risico-niveau
	abs	per 100k	abs	per 1000k		abs	per 100k	abs	per 1000k	
Limburg-Noord	1662	319,6	41	78,8	4	2154	414,2	36	69,2	4
Brabant-Noord	2092	318,9	64	97,6	4	2888	440,3	71	108,2	4
Twente	1781	282,2	56	88,7	4	2077	329,1	72	114,1	4
Rotterdam-Rijnmond	3587	271,0	145	109,6	4	5041	380,9	288	217,6	4
Brabant-Zuidoost	2050	282,6	71	91,0	4	3005	385,0	91	116,6	4
Limburg-Zuid	1525	255,4	42	70,3	4	2329	390,0	54	90,4	4
Zuid-Holland-Zuid	1166	253,8	60	130,6	4	1591	346,3	46	100,1	4
Midden- en West-Brabant	2846	252,7	89	79,0	4	3791	336,6	106	94,1	4
Zeeland	952	248,2	26	67,8	4	1199	312,7	34	88,7	4
Gelderland-Zuid	1306	232,6	56	99,7	4	2019	359,5	60	106,8	4
Haaglanden	2400	214,9	71	63,6	4	3666	328,2	105	94,0	4
Gelderland-Midden	1452	208,4	33	47,4	4	1955	280,6	86	123,5	4
Utrecht	2799	206,6	83	61,3	4	3549	262,0	81	59,8	4
Usselland	1090	205,1	32	60,2	4	1177	221,5	36	67,8	4
Noord- en Oost-Gelderland	1642	198,4	55	66,4	4	2196	265,3	71	85,8	4
Amsterdam-Amstelland	2089	195,1	64	59,8	4	3196	298,5	60	56,0	4
Hollands-Midden	1568	193,9	55	68,0	4	2062	254,9	72	89,0	4
Flevoland	807	190,8	18	42,6	4	1011	239,0	18	42,6	4
Zaanstreek-Waterland	633	186,6	21	61,9	4	879	259,2	29	85,5	4
Noord-Holland-Noord	1117	188,5	31	46,8	4	1601	241,6	31	46,8	4
Gooi en Vechtstreek	427	166,1	12	46,7	4	593	230,7	13	50,6	4
Fryslân	1052	161,9	23	35,4	4	1339	206,0	36	55,4	4
Kennemerland	861	156,6	18	32,7	4	1271	231,1	33	60,0	4
Groningen	775	132,3	24	41,0	4	971	165,7	37	63,2	4
Drenthe	653	132,3	22	44,6	4	990	200,5	26	52,7	4
Onbekend	20		50			12		61		
Nederland	38352	220,3	1262	72,5	4	52562	301,9	1653	95,0	4

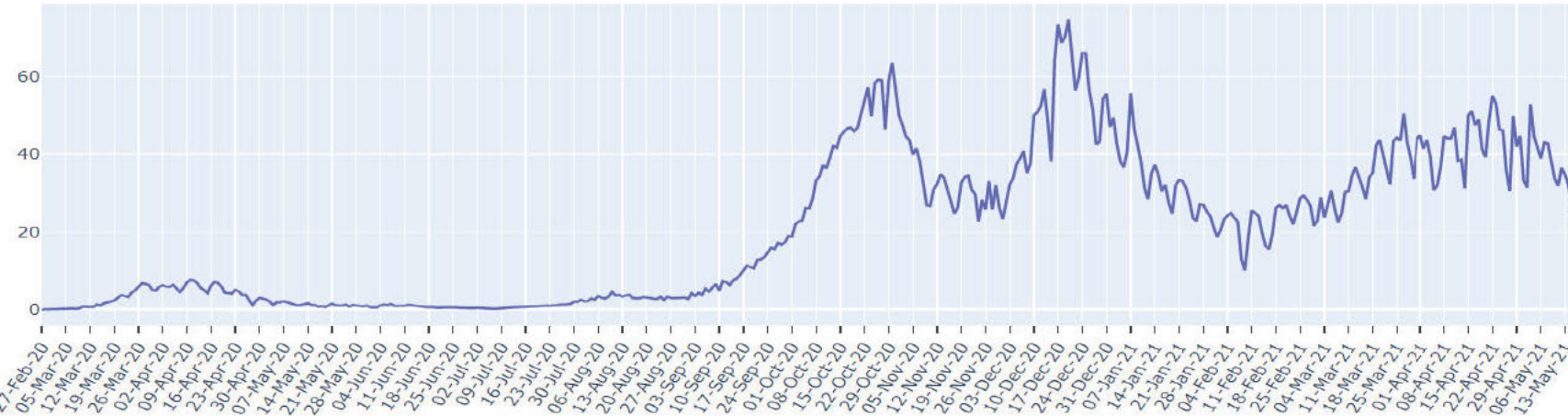
\* Ziekenhuiscijfers: stand per 16 mei 00:30:00; Positief getesten: stand per 16 mei 10:00:00

Regio's zijn geordend op risiconiveau (aflopend) en daarna op het aantal positief getesten per 100.000 inwoners van afgelopen week

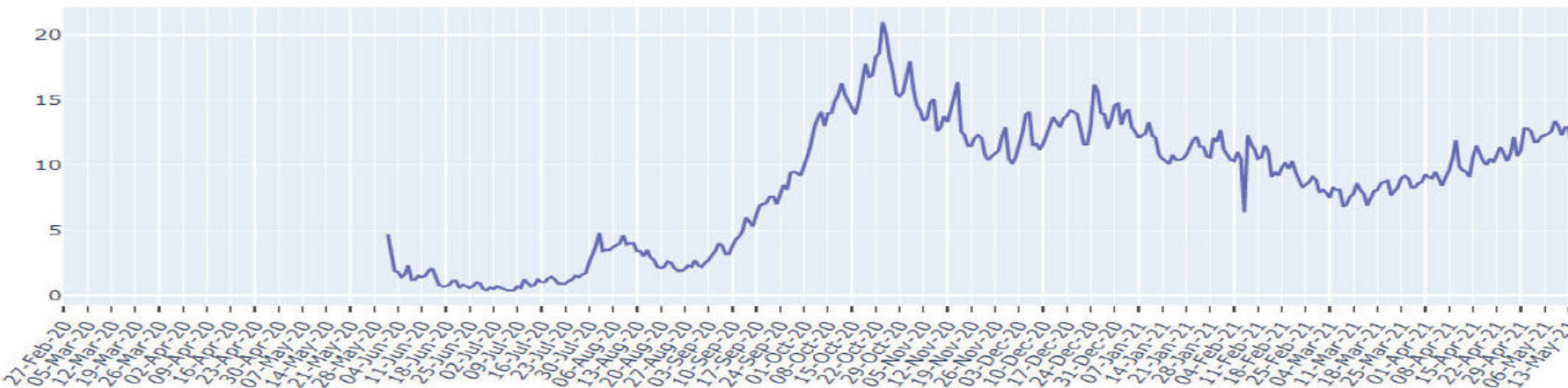
**Inschaling is gebaseerd op de indicatoren 'aantal ziekenhuisopnames per miljoen per week' én 'aantal positieve testen per 100k per week'. Inschaling vindt eens in de twee weken plaats. Sinds 11 mei zijn alle veiligheidsregio's ingeschaald in risiconiveau 4 "zeer ernstig". De volgende inschaling vindt plaats rond 25 mei. Bovenstaande tabel geeft weer hoe regio's zouden worden ingeschaald als inschaling op basis van de huidige cijfers zou plaatsvinden.**



## 16 mei: aantal positieve testuitslagen per 100.000 inwoners: 25.8



FIGUUR (t/m zondag 16 mei): trend in positieve testuitslagen per 100.000 landelijk



FIGUUR (t/m zondag 16 mei) : trend in percentage positief landelijk

## TREND Aantal besmettelijke personen



Conform nieuwe rekenmethode RVM sinds 13 oktober. Nieuwe methodiek is gebaseerd op een groter cohort-onderzoek met meer deelnemers.

Begin juli:	3.200 personen	(1 : 5400 personen)
Half augustus:	12.150 personen	(1 : 1430 personen)
1 september:	20.600 personen	(1 : 844 personen)
1 oktober:	126.473 personen	(1 : 137 personen)
10 november:	145.754 personen	(1 : 119 personen)
21 december:	90.201 personen	(1 : 193 personen)
12 januari:	140.833 personen	(1 : 124 personen)
25 februari:	96.665 personen	(1 : 180 personen)
28 maart	111.991 personen	(1 : 155 personen)
3 mei	187.747 personen	(1 : 92 personen)
16 mei	145.656 personen	(1 : 119 personen)

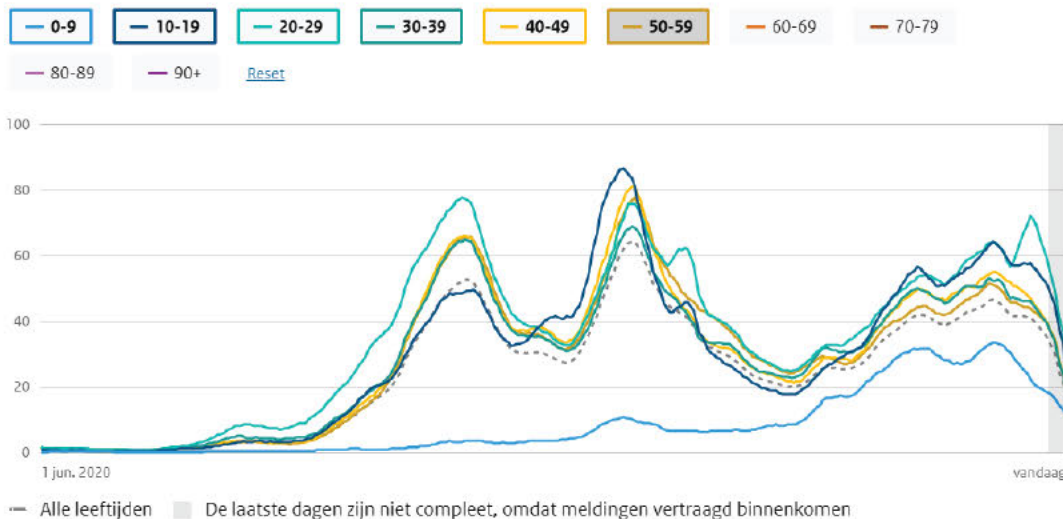
### Toename per leeftijdscohort (percentage positief getest)

LEEFTIJD	9/9	13/10	27/10	10/11	26/11	1/12	21/12	1/1	25/02	28/03	16/05
0 tot 10	1,2%	0,5%	0,7%	1,0%	1,3%	1,4%	1,6%	1,4%	7,3%	7,2%	6,8%
10 tot 20	12,8%	13,1%	11,0%	11,6%	15,8%	15,4%	15,5%	10,5%	12,2%	15,5%	15,3%
20 tot 30	29,6%	20,6%	18,0%	17,0%	15,1%	15,2%	13,9%	16,6%	16,9%	16,6%	19,8%
30 tot 40	17,0%	15,3%	15,7%	14,5%	14,3%	14,8%	13,1%	13,1%	14,3%	14,3%	13,7%
40 tot 50	14,3%	15,8%	16,7%	17,0%	15,3%	15,6%	16,2%	13,6%	13,4%	14,7%	13,7%
50 tot 60	14,9%	17,4%	18,3%	18,1%	16,5%	17,4%	17,8%	17,8%	16,3%	15,5%	17,9%
60 tot 70	5,6%	10,0%	10,4%	11,2%	9,5%	9,8%	10,8%	11,7%	10,0%	8,5%	7,3%
70 tot 80	2,3%	4,7%	5,7%	5,3%	6,6%	6,0%	6,5%	8,8%	5,6%	5,8%	3,9%
80 tot 90	1,3%	2,1%	2,6%	3,5%	4,4%	3,4%	3,6%	4,7%	3,2%	1,7%	1,2%
90+	1,0%	0,4%	0,9%	1,1%	1,7%	1,1%	1,0%	1,7%	0,7%	0,2%	0,4%

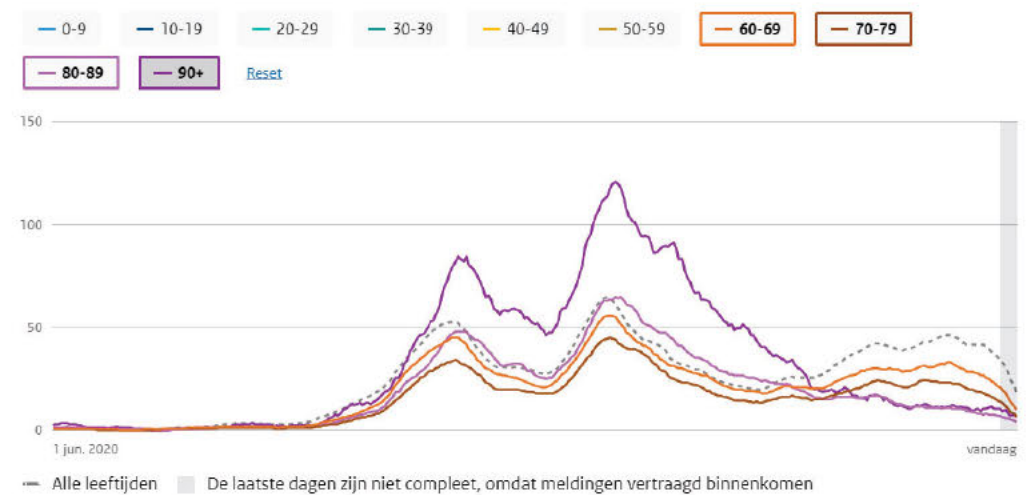


# Testuitslagen per leeftijdsgroep (0-60 & 60+) (1 juni 2020- 16 mei)

N.B. Dit is het aandeel in de teststraat en dus niet het absoluut aantal positieve testuitslagen



Bron: RIVM



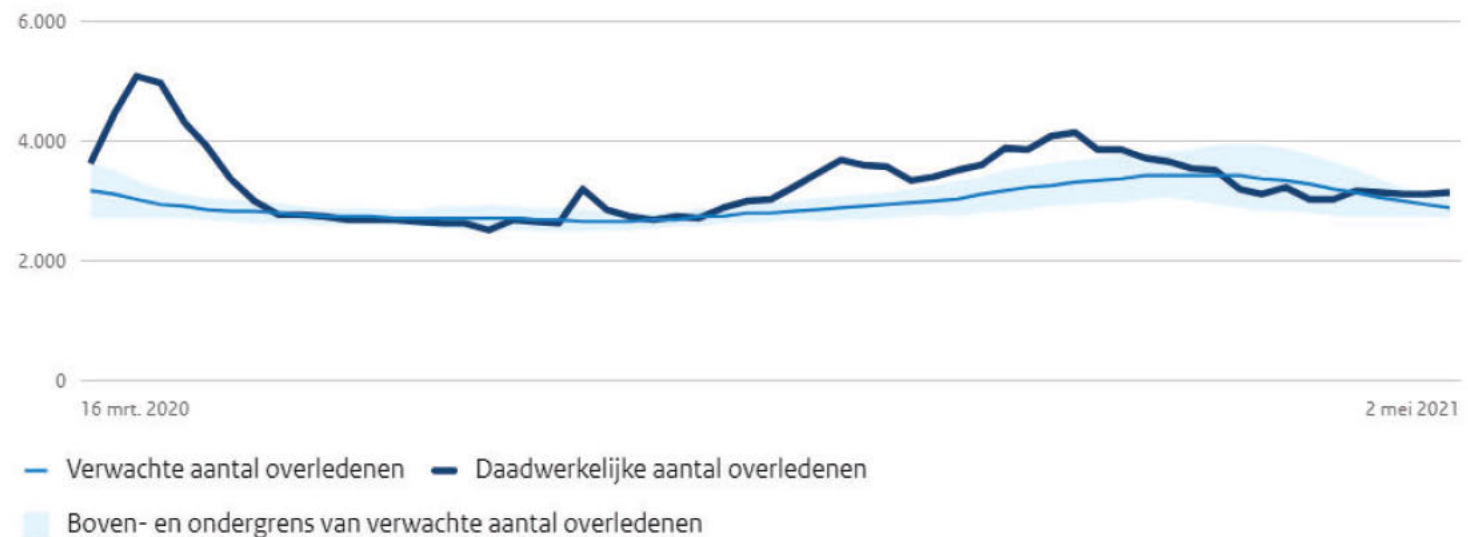
Bron: RIVM

**NB.** Er is een onveranderd hoog aantal meldingen te zien in de leeftijdsgroep 18 – 24 jaar. De incidentie is alleen in deze leeftijdsgroep toegenomen t.o.v. voorgaande week, terwijl er in alle andere leeftijdsgroepen een daling van de incidentie te zien is.



## Totaal overledenen per week (t/m 2 mei)

Het aantal daadwerkelijk overleden mensen wordt vergeleken met het aantal overlijdens dat wordt verwacht op basis van voorgaande jaren. De lichtblauwe lijn en omliggende marge tonen de sterfte die op dat moment in het jaar wordt verwacht, de donkerblauwe lijn toont de sterfte zoals deze heeft plaatsgevonden.



Bron: CBS