



Ministerie van Volksgezondheid,
Welzijn en Sport



Factsheets VWS

2 mei 2021

1. Epidemiologisch beeld
2. G-getal ziekenhuis- en IC-opnames



1. Epidemiologisch beeld

Kerncijfers

Aantal positieve testuitslagen (2 mei)*

5.534 positieve testuitslagen [31,8 per 100k]* ten opzichte van 5.819 een dag eerder.

7-daags gemiddeld aantal positieve testuitslagen is op 2 mei **6.668**.

Percentage positieve testen vanuit de GGD-teststraten is op 1 mei **12,9%**.

7-daags gemiddeld percentage positieve testen vanuit de GGD-teststraten (25 april t/m 1 mei) is **11,1%**.

***LET OP:** Door een storing in het testuitslagensysteem zijn er gister en vandaag minder meldingen doorgekomen. Hierdoor valt het cijfer vandaag lager uit dan verwacht. Komende dagen vallen de cijfers hoger uit.

Laatst berekende R-waarde

De R-waarde (op basis van alle varianten) = **1.03** (onzekerheid (1.01 – 1.05 o.g.v. 15 april) (bron: RIVM, 30 april).

N.B. Omdat de Britse variant een groot aandeel heeft toont het RIVM enkel de R-waarde op basis van alle varianten.

Aantal Ziekenhuis- en IC opnames (2 mei)

IC-bezetting: **804** (verschil t.o.v. vorige week: -37) (bron: LCPS).

ZKH-bezetting (excl. IC): **1.796** (verschil t.o.v. vorige week: +105 (bron: LCPS).

Het aantal IC opnames was in de week van 19 t/m 25 april afgenomen (374 t.o.v. 375 de week ervoor) (bron: weekrapport RIVM, 27 april).

Het aantal nieuwe ziekenhuisopnames was in de week van 19 t/m 25 april afgenomen (1.661 t.o.v. 1.672 de week ervoor) (bron: weekrapport RIVM, 27 april). N.B. Het aantal ziekenhuisopnames is inclusief opnames op de intensive care.

Inschatting aantal besmettelijke personen.

Het aantal besmettelijke personen is **173.644** (onzekerheid 124.210 – 222.848, o.g.v. 22 april) (bron: RIVM, 30 april).

Hiervoor was dit 181.405 (onzekerheid 132.056 – 239.410 o.g.v. 19 april) (bron: weekrapport RIVM, 27 april).



Procentuele groei aantal besmettingen afgelopen 7 dagen t.o.v. 7 dagen ervoor

Het G-getal	16-apr														Trendlijn		Toe-/afname		Weeskijfers per 100k inv.		Verandering		
	16-apr	17-apr	18-apr	19-apr	20-apr	21-apr	22-apr	23-apr	24-apr	25-apr	26-apr	27-apr	28-apr	29-apr	30-apr	1 mei	2 mei	29-apr	2 mei	absoluut	perc.		
Brabant-Noord	9,0%	8,2%	4,3%	-0,6%	5,7%	9,8%	10,4%	10,4%	18,1%	19,5%	20,3%	10,9%	11,3%	8,8%	1,5%	-4,2%	-13,6%			449,8	390,1	-59,6	-13,3%
Limburg-Noord	5,8%	7,8%	0,7%	-3,0%	-7,6%	-8,9%	0,8%	1,0%	-5,2%	1,0%	-1,0%	4,0%	1,9%	-2,9%	-5,0%	1,6%	-13,7%			424,8	362,3	-62,5	-14,7%
Limburg-Zuid	26,2%	20,0%	19,0%	11,3%	8,3%	15,9%	10,2%	15,9%	20,1%	20,7%	23,0%	20,4%	12,8%	14,5%	2,7%	-5,7%	-15,5%			423,8	353,7	-70,2	-16,6%
Zuid-Holland-Zuid	10,9%	15,0%	16,0%	29,1%	19,9%	10,9%	7,7%	7,9%	4,0%	-0,3%	-15,7%	-22,3%	-15,8%	-21,9%	-24,3%	-29,3%	-24,8%			369,6	343,9	-25,7	-6,9%
Gelderland-Zuid	11,0%	5,1%	5,8%	3,2%	9,3%	19,4%	10,1%	18,2%	25,0%	15,5%	15,8%	2,9%	4,0%	3,8%	-5,0%	-15,8%	-7,3%			360,0	339,0	-21,0	-5,8%
Rotterdam-Rijnmond	8,3%	8,6%	8,8%	9,4%	0,7%	14,5%	19,3%	11,9%	7,6%	3,9%	0,2%	0,0%	-4,4%	-10,0%	-12,4%	-10,9%	-18,3%			387,6	338,1	-49,4	-12,8%
Brabant-Zuidoost	17,1%	11,2%	15,5%	12,0%	9,9%	21,4%	14,8%	10,7%	14,2%	14,1%	11,2%	7,4%	-1,0%	-2,3%	-2,6%	-4,0%	-17,7%			388,0	334,7	-53,3	-13,7%
Midden- en West-Brabant	18,5%	22,4%	16,7%	11,0%	7,6%	18,3%	15,8%	4,3%	5,5%	5,7%	4,0%	5,3%	-5,1%	-7,6%	-6,3%	-11,8%	-16,5%			347,4	311,5	-35,9	-10,3%
Hollands-Midden	8,9%	7,8%	8,0%	3,2%	1,5%	2,2%	13,3%	7,9%	12,7%	4,2%	6,0%	-4,7%	-5,4%	-19,2%	-16,8%	-26,9%	-20,5%			307,2	281,3	-26,0	-8,5%
Zeeland	-2,3%	4,2%	12,0%	15,0%	4,5%	12,9%	19,8%	31,8%	18,2%	12,9%	6,2%	6,6%	2,6%	-4,6%	-12,1%	-11,9%	-20,2%			320,7	276,4	-44,3	-13,8%
Haaglanden	11,0%	12,1%	4,5%	6,5%	9,7%	17,7%	16,2%	14,3%	12,9%	12,1%	6,5%	-3,1%	-11,6%	-15,4%	-16,7%	-25,3%	-23,9%			308,8	263,9	-44,9	-14,5%
Gelderland-Midden	13,6%	11,3%	3,1%	-6,9%	-10,0%	7,7%	10,6%	7,0%	8,7%	11,9%	16,5%	15,6%	7,4%	-5,6%	1,3%	-3,9%	-11,9%			263,7	249,1	-14,6	-5,6%
Noord- en Oost-Gelderland	8,5%	22,2%	14,5%	13,4%	2,8%	25,6%	15,3%	22,4%	-2,0%	1,0%	-1,2%	8,2%	-6,0%	-14,3%	-20,3%	-21,4%	-21,3%			279,9	245,2	-34,7	-12,4%
Twente	39,3%	23,3%	21,0%	24,7%	6,4%	15,4%	10,2%	-4,3%	10,3%	13,9%	7,9%	13,6%	5,5%	4,3%	14,0%	2,3%	-9,8%			271,8	245,1	-26,6	-9,8%
Zaanstreek-Waterland	8,9%	7,2%	-6,6%	-6,3%	-1,0%	8,2%	6,4%	1,7%	-0,3%	-1,2%	-2,7%	-3,1%	-13,4%	-24,2%	-26,4%	-27,5%	-18,7%			252,7	243,2	-9,4	-3,7%
IJsselmeer	12,0%	25,1%	15,7%	14,1%	22,8%	7,2%	12,8%	17,4%	4,8%	11,1%	13,0%	2,7%	11,8%	1,3%	-11,6%	-7,9%	-13,5%			267,1	239,0	-28,0	-10,5%
Utrecht	7,0%	12,8%	13,4%	14,1%	17,5%	25,6%	27,1%	24,0%	17,2%	13,0%	5,3%	-0,4%	-10,3%	-16,5%	-21,2%	-23,8%	-24,1%			266,2	238,3	-27,8	-10,5%
Amsterdam-Amstelland	8,9%	3,6%	15,8%	10,2%	13,1%	28,8%	21,7%	17,8%	20,3%	4,6%	4,8%	-2,6%	-8,8%	-11,9%	-17,3%	-19,6%	-12,5%			246,8	234,5	-12,2	-5,0%
Kennemerland	7,5%	13,6%	8,6%	4,7%	0,5%	11,1%	7,1%	2,6%	-2,6%	1,2%	1,1%	-2,5%	-11,6%	-17,1%	-18,7%	-19,3%	-21,1%			237,7	215,3	-22,4	-9,4%
Gooi en Vechtstreek	23,6%	22,8%	19,9%	22,8%	21,2%	28,6%	18,3%	23,3%	17,9%	12,7%	9,2%	2,0%	-9,3%	-17,4%	-24,3%	-20,6%	-22,1%			224,1	210,1	-14,0	-6,3%
Flevoland	16,8%	16,2%	11,2%	10,4%	16,8%	12,6%	7,5%	8,0%	5,5%	9,9%	-2,5%	-11,5%	-6,3%	-18,5%	-16,4%	-18,3%	-29,3%			222,4	191,7	-30,7	-13,8%
Noord-Holland-Noord	8,2%	20,6%	3,5%	-3,0%	-11,2%	-4,7%	3,8%	-4,6%	-7,2%	-5,3%	-5,9%	-0,5%	-1,6%	-11,1%	-13,8%	-25,5%	-30,6%			242,6	179,7	-62,9	-25,9%
Groningen	6,9%	1,0%	6,4%	6,4%	12,5%	29,8%	15,8%	26,2%	34,2%	19,7%	14,2%	6,8%	1,6%	-2,3%	-14,6%	-24,0%	-20,3%			197,0	167,8	-29,2	-14,8%
Fryslân	-4,3%	-2,3%	4,1%	2,3%	-0,7%	8,5%	2,9%	9,9%	6,2%	-2,3%	-3,0%	1,0%	-6,0%	-9,7%	-17,8%	-17,4%	-27,5%			208,9	164,3	-44,6	-21,4%
Drenthe	-0,6%	-1,1%	-3,3%	-7,6%	-14,9%	-16,1%	-6,4%	-6,2%	-5,8%	-3,2%	-4,2%	4,5%	3,9%	-2,9%	-7,7%	-7,0%	-10,2%			175,4	161,0	-14,4	-8,2%
NEderland	10,8%	11,9%	9,7%	7,8%	5,5%	13,5%	13,2%	11,2%	9,6%	7,8%	5,1%	2,1%	-3,0%	-8,5%	-11,5%	-13,1%	-18,7%			303,7	268,1	-35,6	-11,7%

Legenda

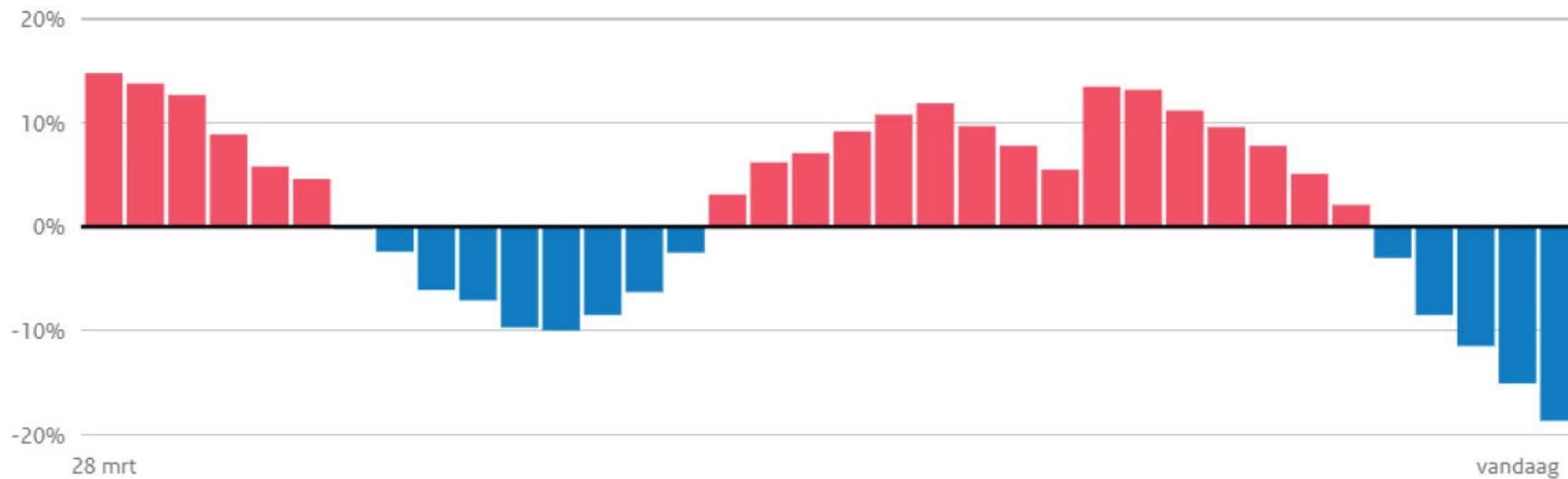
> 0	> 20%	> 40%	> 80%	> 160%
< 0	< -20%	< -40%	< -60%	< -80%

Het G-getal geeft de procentuele groei weer van het aantal besmettingen in de afgelopen zeven dagen ten opzichte van de zeven dagen ervoor. Zolang het G-getal positief is, neemt het aantal besmettingen per dag toe. Zodra het G-getal negatief is, daalt het aantal besmettingen.



Ontwikkeling aantal positieve tests (Groeigetal).

De grafiek laat het Groeigetal van de laatste vijf weken zien, t/m 2 mei.



Waarde van zondag 2 mei - Bron: Ministerie van VWS op basis van RIVM



Inschaling per 28 april volgende inschaling: 11 mei



Legenda

Risiconiveau bepaald op woensdag 28 april

- 1 Waakzaam | geen regio's
- 2 Zorgelijk | geen regio's
- 3 Ernstig | geen regio's
- 4 Zeer Ernstig | 25 regio's

Inschaling regio's op basis van cijfers van doorlopende weekcijfers t/m 1 mei.

	25-apr t/m 1 mei*			18-apr t/m 24-apr		
	# positief getesten abs	# ziekenhuisopnames per 100k	risko- niveau	# positief getesten abs	# ziekenhuisopnames per 100k	risko- niveau
Brabant-Noord	2559	390,1	92	2962	451,6	71
Limburg-Noord	1884	362,3	54	2234	429,6	42
Limburg-Zuid	2112	353,7	44	2500	418,6	65
Zuid-Holland-Zuid	1580	343,9	67	2102	457,6	62
Gelderland-Zuid	1904	339,0	73	2053	365,6	82
Rotterdam-Rijnmond	4475	338,1	206	5475	413,7	211
Brabant-Zuidoost	2613	334,7	93	3176	406,9	84
Midden- en West-Brabant	3509	311,5	121	4204	373,2	123
Hollands-Midden	2275	281,3	81	2862	353,8	81
Zeeland	1060	276,4	40	1329	346,6	35
Haaglanden	2948	263,9	133	3978	356,1	157
Gelderland-Midden	1735	249,1	83	1970	282,8	94
Noord- en Oost-Gelderland	2030	245,2	61	2580	311,7	82
Twente	1547	245,1	65	1716	271,9	40
Zaanstreek-Waterland	825	243,2	36	1015	299,2	63
IJsselland	1270	239,0	29	1469	276,5	23
Utrecht	3229	238,3	134	4253	313,9	102
Amsterdam-Amstelland	2511	234,5	93	2869	268,0	102
Kennemerland	1184	215,3	42	1501	272,9	40
Gooi en Vechtstreek	540	210,1	11	693	269,6	19
Flevoland	811	191,7	22	1147	271,1	25
Noord-Holland-Noord	1191	179,7	55	1717	259,1	52
Groningen	983	167,8	47	1234	210,6	44
Fryslân	1068	164,3	42	1474	226,8	50
Drenthe	795	161,0	28	885	179,3	33
Onbekend	35		85	22		71
Nederland	46673	268,1	1837	57420	329,9	1793

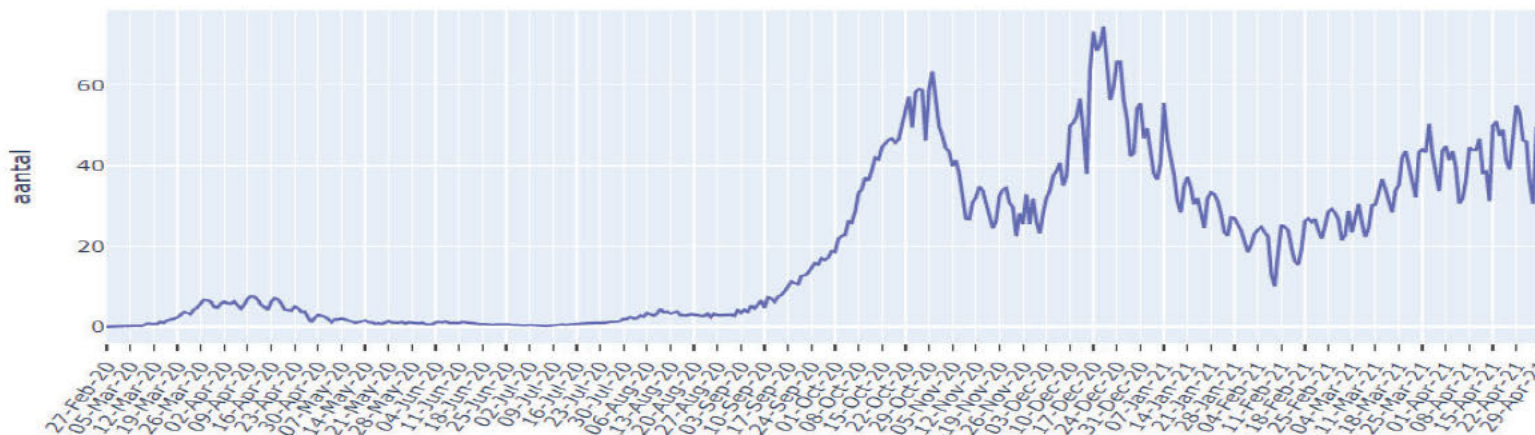
* Ziekenhuiscijfers: stand per 2 mei 00:30:00; Positief getesten: stand per 2 mei 10:00:00

Regio's zijn geordend op risiconiveau (aflopend) en daarna op het aantal positief getesten per 100.000 inwoners van afgelopen week

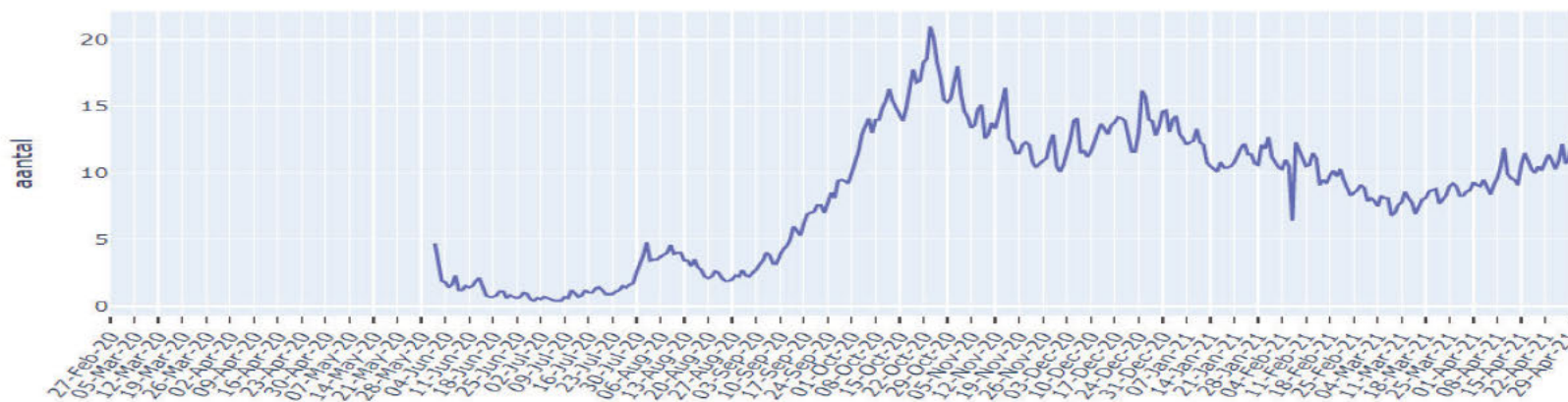
Inschaling is gebaseerd op de indicatoren 'aantal ziekenhuisopnames per miljoen per week' én 'aantal positieve testen per 100k per week'. Inschaling vindt eens in de twee weken plaats. Sinds 28 april zijn alle veiligheidsregio's ingeschaald in risiconiveau 4 "zeer ernstig". De volgende inschaling vindt plaats rond 11 mei. Bovenstaande tabel geeft weer hoe regio's zouden worden ingeschaald als inschaling op basis van de huidige cijfers zou plaatsvinden.



2 mei: aantal positieve testuitslagen per 100.000 inwoners: 31,8



FIGUUR (t/m zondag 2 mei): trend in positieve testuitslagen per 100.000 landelijk



FIGUUR (t/m zondag 2 mei): trend in percentage positief landelijk

TREND Aantal besmettelijke personen



Conform nieuwe rekenmethode RIVM sinds 13 oktober. Nieuwe methodiek is gebaseerd op een groter cohort-onderzoek met meer deelnemers.

Begin juli:	3.200 personen	(1 : 5400 personen)
Half augustus:	12.150 personen	(1 : 1430 personen)
1 september:	20.600 personen	(1 : 844 personen)
1 oktober:	126.473 personen	(1 : 137 personen)
10 november:	145.754 personen	(1 : 119 personen)
21 december:	90.201 personen	(1 : 193 personen)
12 januari:	140.833 personen	(1 : 124 personen)
25 februari:	96.665 personen	(1 : 180 personen)
28 maart	111.991 personen	(1 : 155 personen)
30 april	173.644 personen	(1 : 100 personen)

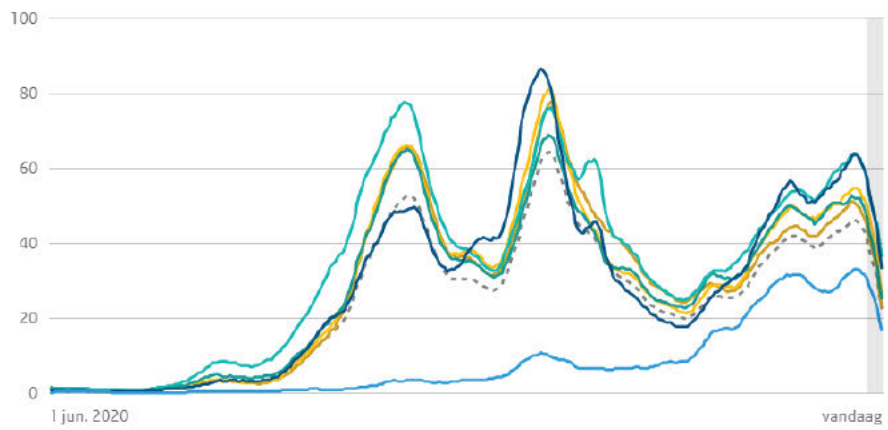
Toename per leeftijdscohort (percentage positief getest)

LEEFTIJD	9/9	13/10	27/10	10/11	26/11	1/12	21/12	1/1	25/02	28/03	2/05
0 tot 10	1,2%	0,5%	0,7%	1,0%	1,3%	1,4%	1,6%	1,4%	7,3%	7,2%	6,0%
10 tot 20	12,8%	13,1%	11,0%	11,6%	15,8%	15,4%	15,5%	10,5%	12,2%	15,5%	16,5%
20 tot 30	29,6%	20,6%	18,0%	17,0%	15,1%	15,2%	13,9%	16,6%	16,9%	16,6%	22,9%
30 tot 40	17,0%	15,3%	15,7%	14,5%	14,3%	14,8%	13,1%	13,1%	14,3%	14,3%	13,2%
40 tot 50	14,3%	15,8%	16,7%	17,0%	15,3%	15,6%	16,2%	13,6%	13,4%	14,7%	13,9%
50 tot 60	14,9%	17,4%	18,3%	18,1%	16,5%	17,4%	17,8%	17,8%	16,3%	15,5%	14,3%
60 tot 70	5,6%	10,0%	10,4%	11,2%	9,5%	9,8%	10,8%	11,7%	10,0%	8,5%	7,8%
70 tot 80	2,3%	4,7%	5,7%	5,3%	6,6%	6,0%	6,5%	8,8%	5,6%	5,8%	4,1%
80 tot 90	1,3%	2,1%	2,6%	3,5%	4,4%	3,4%	3,6%	4,7%	3,2%	1,7%	1,0%
90+	1,0%	0,4%	0,9%	1,1%	1,7%	1,1%	1,0%	1,7%	0,7%	0,2%	0,3%



Testuitslagen per leeftijdsgroep (0-60 & 60+) (1 juni 2020- 2 mei)

N.B. Dit is het aandeel in de teststraat en dus niet het absoluut aantal positieve testuitslagen



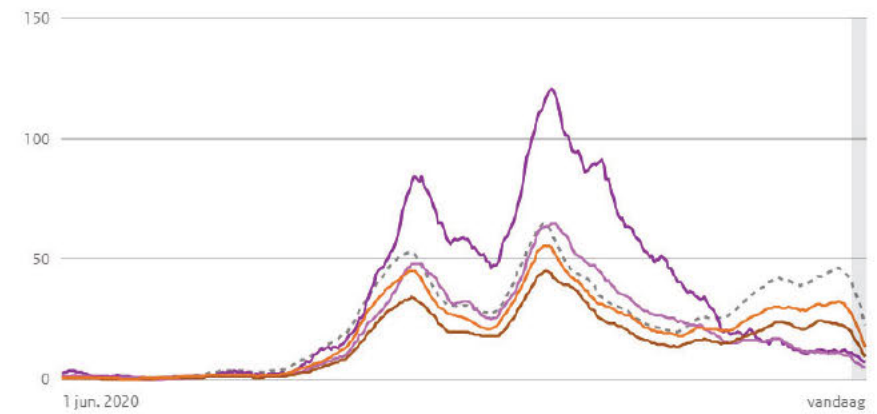
Selecteer één of meerdere leeftijdsgroepen om deze te bekijken

0-9 10-19 20-29 30-39 40-49 50-59

60-69 70-79 80-89 90+ [Reset](#)

- Alle leeftijden
- Laatste dagen zijn niet compleet omdat meldingen vertraagd binnenkomen

Bron: RIVM



Selecteer één of meerdere leeftijdsgroepen om deze te bekijken

0-9 10-19 20-29 30-39 40-49 50-59

60-69 70-79 80-89 90+ [Reset](#)

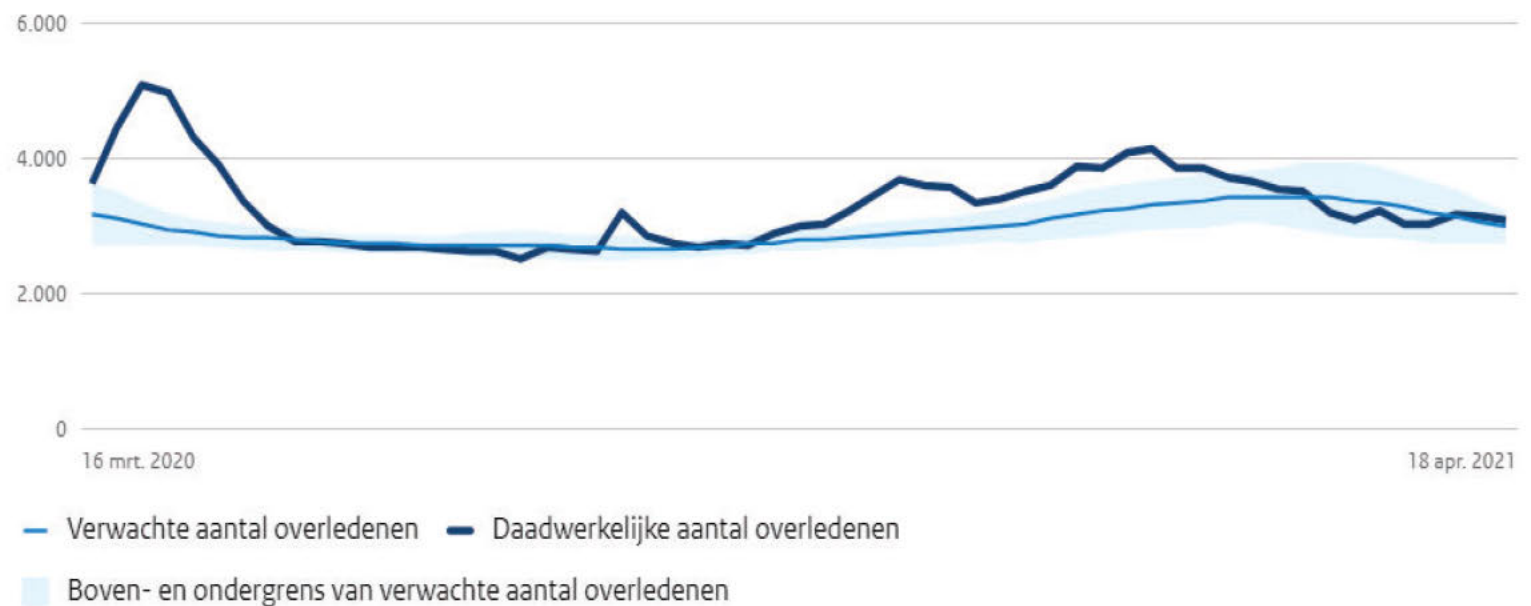
- Alle leeftijden
- Laatste dagen zijn niet compleet omdat meldingen vertraagd binnenkomen

Bron: RIVM



Totaal overledenen per week (t/m 18 april)

Het aantal daadwerkelijk overleden mensen wordt vergeleken met het aantal overlijdens dat wordt verwacht op basis van voorgaande jaren. De lichtblauwe lijn en omliggende marge tonen de sterfte die op dat moment in het jaar wordt verwacht, de donkerblauwe lijn toont de sterfte zoals deze heeft plaatsgevonden.

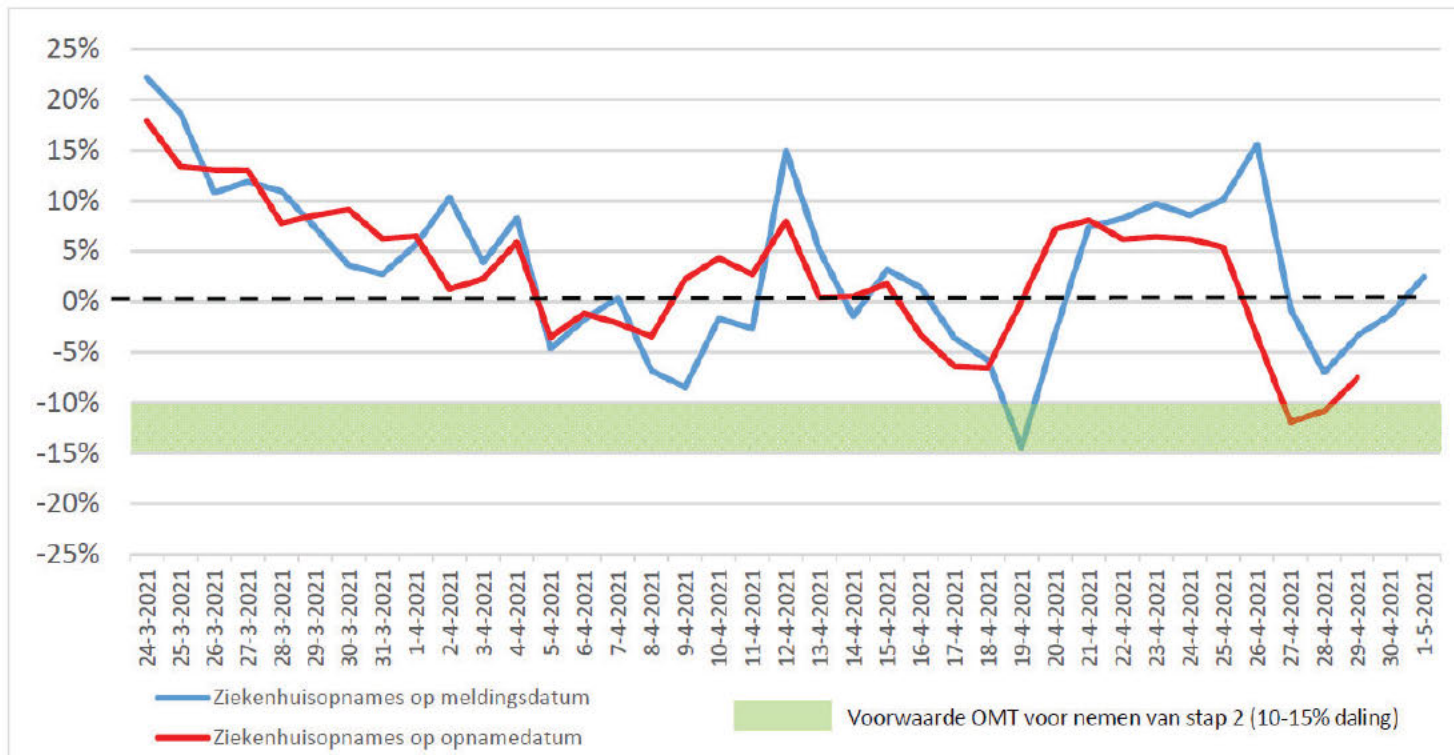


Bron: CBS



2. G-getal ziekenhuis- en IC-opnames

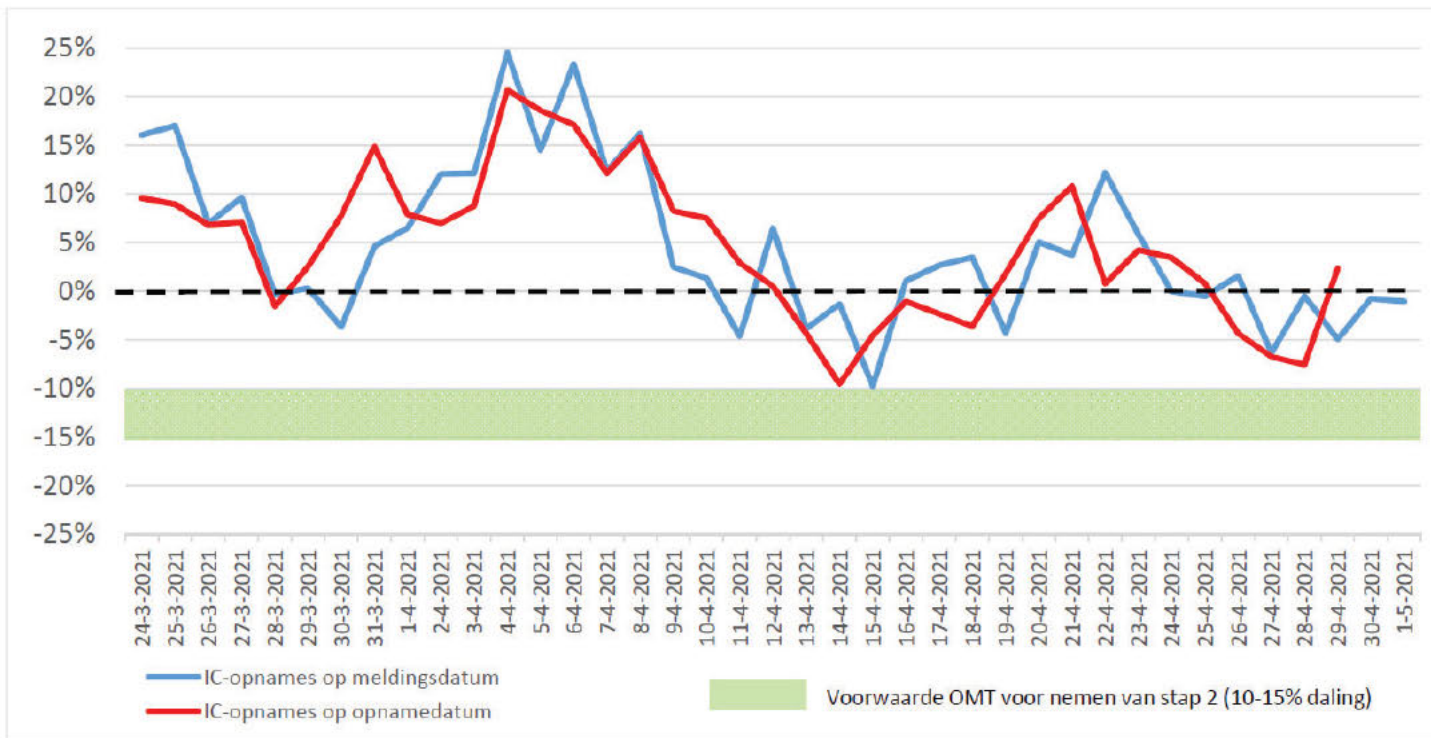
G-getal nieuwe ziekenhuisopnames (incl. directe IC) o.b.v. Stichting NICE (24 maart t/m 1 mei)



- Blauwe lijn op basis van meldingsdatum, rode lijn op basis van opnamedatum.
- NB. Blauwe lijn: hier zijn 'namelingsbatches' mogelijk die de trend sterk kunnen beïnvloeden.
- NB. Rode lijn: de opnamedatum loopt standaard ca. 3-4 dagen achter vanwege rapportagevertraging vanuit de ziekenhuizen.
- NB. Het kan voorkomen dat er op ook na deze periode nog meldingen doorkomen.

Het G-getal geeft de procentuele groei weer van het aantal nieuwe ziekenhuisopnames in de afgelopen zeven dagen ten opzichte van de zeven dagen ervoor. Zolang het G-getal positief is, neemt het aantal nieuwe ziekenhuisopnames per dag toe. Zodra het G-getal negatief is, daalt het aantal nieuwe ziekenhuisopnames.

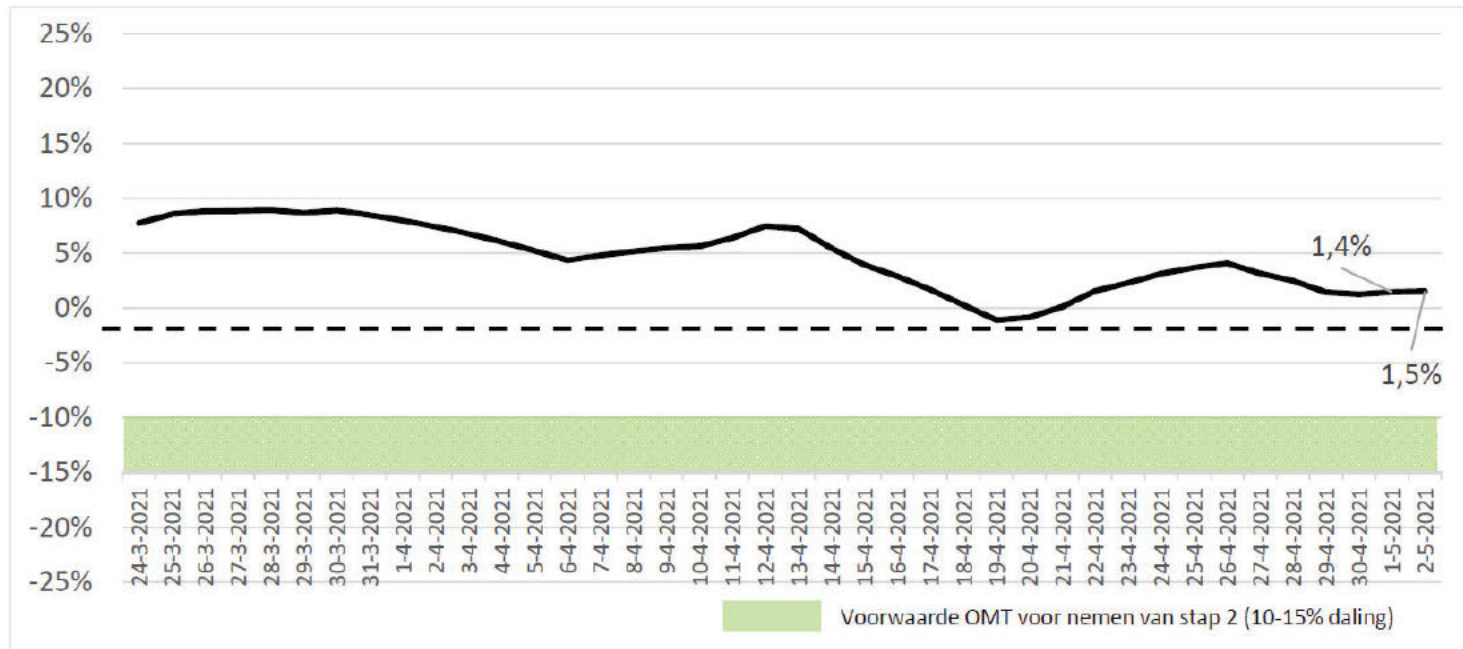
G-getal IC-opnames o.b.v. Stichting NICE (24 maart t/m 1 mei)



- Deze biedt inzicht in de capaciteit op de meest kritieke plek binnen het ziekenhuis, maar geeft geen beeld over de trend van alle ziekenhuisopnames.
- Als de dalende trend is ingezet bij ziekenhuisopnames, wordt deze pas later zichtbaar voor IC-opnames.

Het G-getal geeft de procentuele groei weer van het aantal IC-opnames in de afgelopen zeven dagen ten opzichte van de zeven dagen ervoor. Zolang het G-getal positief is, neemt het aantal IC-opnames per dag toe. Zodra het G-getal negatief is, daalt het aantal IC-opnames.

G-getal bezetting (kliniek + IC) o.b.v. LCPS (24 maart t/m 2 mei)



- De netto instroom is de som van instroom, sterfte en herstel. Het toont de facto het verschil in aantal bedden bezet in de tijd.
- Deze cijfers hebben als voordeel t.o.v. de NICE-cijfers dat er geen sprake is van rapportagevertraging.
- Daarnaast geven ze de daadwerkelijke netto druk op de zorg weer.

Het **G-getal** geeft de procentuele groei weer van het aantal bezette bedden in de afgelopen zeven dagen ten opzichte van de zeven dagen ervoor. Zolang het G-getal positief is, neemt het aantal bezette bedden per dag toe. Zodra het G-getal negatief is, daalt het aantal bezette bedden.

Absoluut aantal bezette bedden o.b.v. LCPS (24 maart t/m 2 mei)

