

# GEBRUIKSPLAN GEMEENTELOCATIE CGN SCHERMER

Protocol toepassing 1,5 meter onderlinge afstand

Betreft: CGN Schermer  
Locatie: Westdijk 35, Zuidschermer  
Aantal gemeenteleden: circa 240  
Bijgevoegd: Plattegrond zaal  
Plattegrond terrein

## 1. Veiligheid- en hygiëneregels voor iedereen

We herinneren de gemeenteleden met regelmaat aan de basisregels van het RIVM, die gelden voor iedereen. We brengen de regels in herinnering door het ophangen van posters in de zaal en door berichten via onze digitale communicatiekanalen.

- Was uw handen:
  - 20 seconden lang met water en zeep, daarna handen goed drogen
  - Voordat u naar buiten gaat, als u weer thuis komt, als u uw neus heeft gesnoten, natuurlijk voor het eten en nadat u naar de wc bent geweest.
- Hoest en nies in de binnenkant van uw elleboog
- Gebruik papieren zakdoekjes om uw neus te snuiten en gooi deze daarna weg
  - Was daarna uw handen
- Schud geen handen
- Houd 1,5 meter afstand (2 armlengtes) van anderen (uitzondering voor kinderen tot en met 12 jaar)
- Heeft u verkoudheidsklachten, zoals neusverkoudheid, loopneus, niezen, keelpijn, lichte hoest of verhoging tot 38 graden Celsius? Blijf thuis. Ziek uit. Voor huisgenoten zonder klachten gelden de regels die voor iedereen in Nederland gelden (zie boven). Als u 24 uur lang geen klachten heeft, mag u weer naar buiten.
- Heeft u verkoudheidsklachten en koorts (38 graden Celsius of hoger) en/of benauwdheid: blijf thuis. Ziek uit. Heeft u huisgenoten, dan mogen zij ook niet naar buiten. Als iedereen 24 uur geen klachten heeft, mag u weer naar buiten.

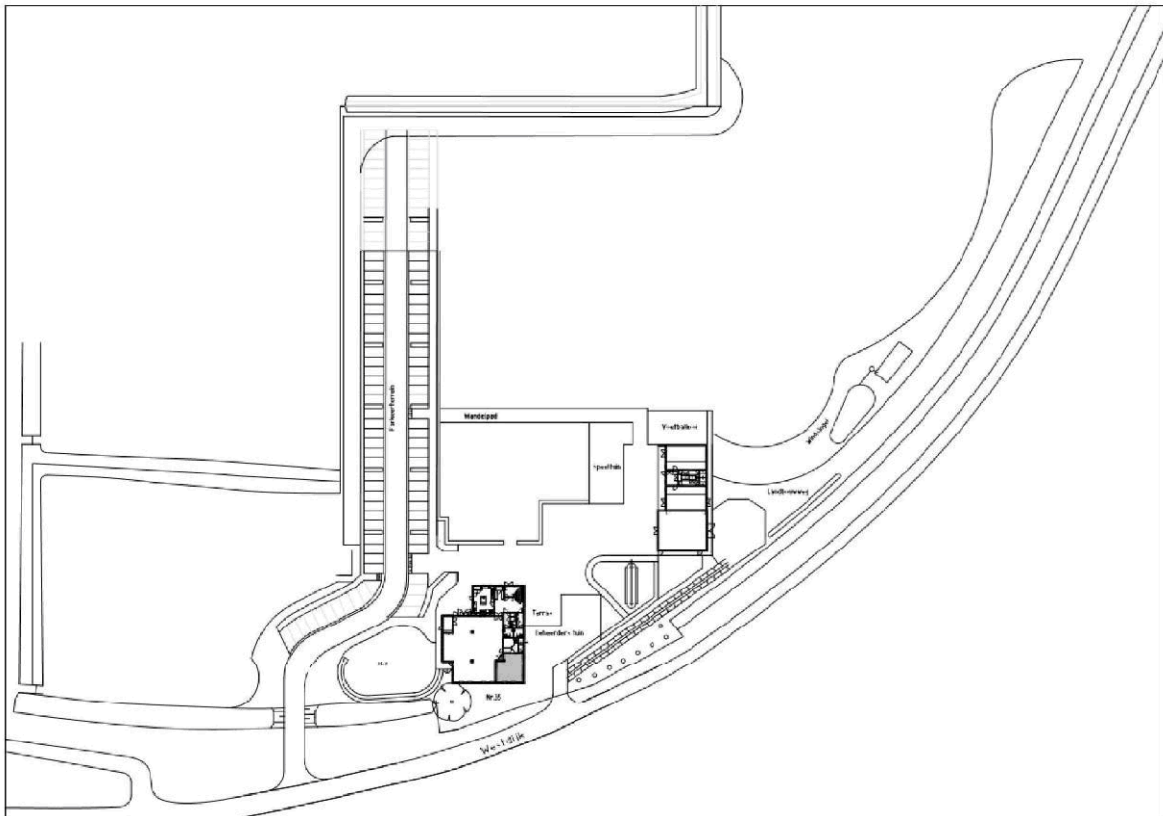
Voor een volledig en actueel overzicht: <https://www.rivm.nl/coronavirus-covid-19>

## 2. Gebruiksplan gemeentelocatie

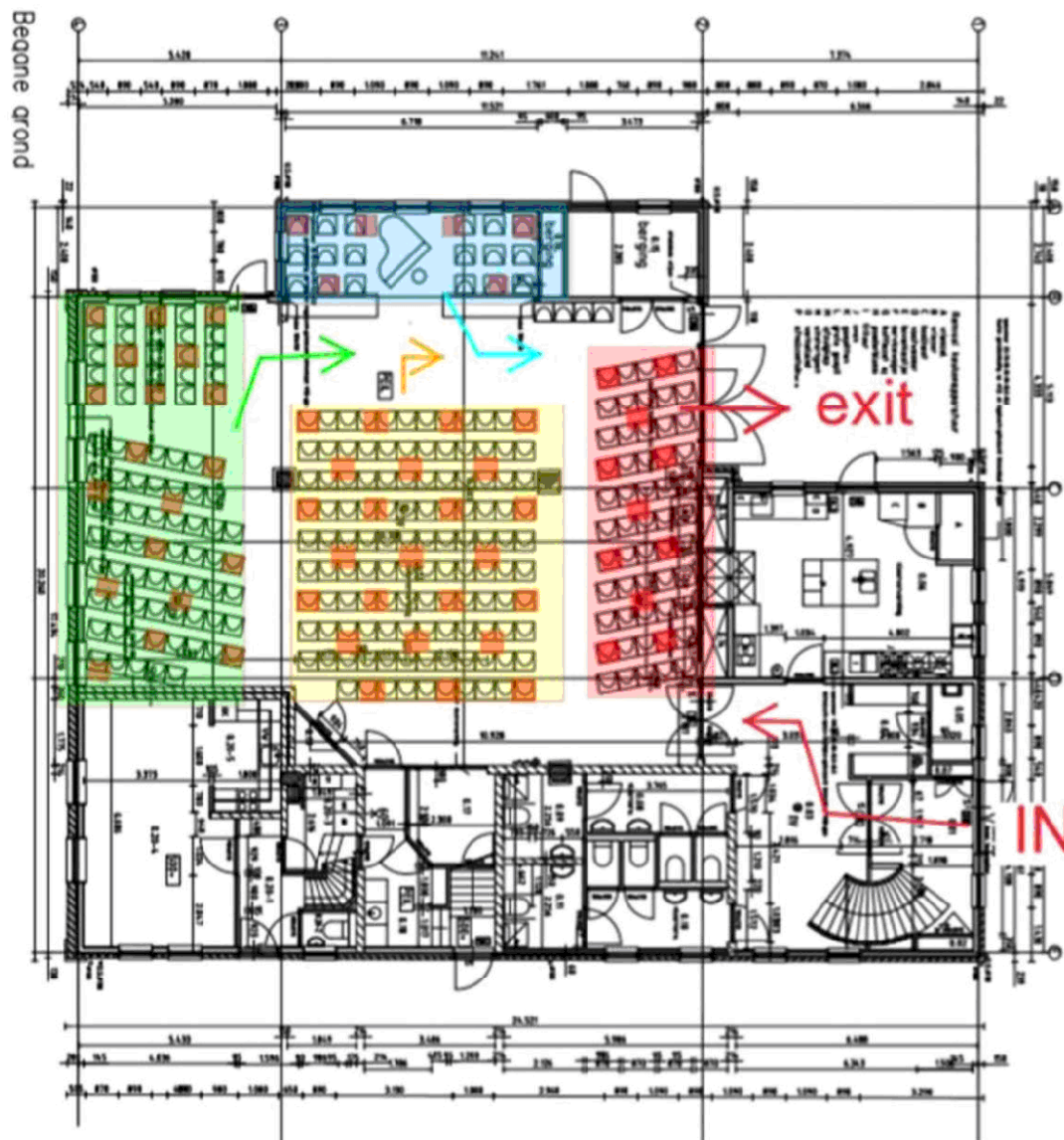
### 2.1 Samenkomsten

#### Terrein

- Bezoekers parkeren ruim, met een minimale tussenruimte van 2 meter per auto.
- Publieksstromen van de parkeerplaats naar de zaal: de naderende en vertrekkende publieksstroom scheiden, éénrichtingsverkeer.
- Bij openluchtsamenkomsten: maak een opstelling conform de richtlijnen zoals die voor de zaal gelden.



Plenaire zaal, met indeling volgens de 1,5 meter norm, geprojecteerd over de standaard samenkomststelling.



- Publieksstromen: de inkomende en uitgaande publieksstroom scheiden, éénrichtingsverkeer, looproutes met tape/pijlen aangeven.
- Ruime looppaden, sprekers kunnen de microfoon bereiken met behoud van voldoende afstand tot de bezoekers. Als de bijeenkomst zich ervoor leent, blijft de spreker bij voorkeur op zijn eigen stoel tijdens het spreken.
- Tussen de zitplaatsen voldoende ruimte aanhouden, bezoekers zitten ook niet direct achter elkaar (minimaal 1,5 meter afstand in alle richtingen).
- Gezinnen/huisgenoten kunnen wel bij elkaar zitten zonder tussenruimte.



## Richtlijnen voor samenkomsten

### Richtlijnen en naleving

- De richtlijnen van dit protocol en het belang ervan, moeten bekend zijn bij alle bezoekers.
- We helpen elkaar om de richtlijnen zorgvuldig op te volgen. We spreken elkaar erop aan wanneer dat niet gebeurt.
- Per bijeenkomst is één persoon aangesteld die extra toeziet op het naleven van de richtlijnen. De coördinatie hiervan ligt bij de verantwoordelijke voor Toezicht.

### Deelnemen aan samenkomsten

- Senioren en kwetsbaren worden aangeraden samenkomsten zoveel mogelijk thuis via streaming te volgen.
- Aan de hand van de zaalschets hierboven geldt als maximum aantal bezoekers: 60. Daarbij is uitgegaan van individuele bezoekers, en is nog geen rekening gehouden met huisgenoten/gezinnen die onderling geen 1,5 m afstand hoeven te houden.
- Bij bijeenkomsten waarbij het verwachte aantal bezoekers het maximum aantal bezoekers nadert: bezoekers melden zich van tevoren digitaal aan voor de samenkomst.
  - Aan de hand van de aanmeldingen wordt van tevoren een zaalindeling en stoeltoewijzing opgesteld.
  - De zaalindeling en stoeltoewijzing worden van tevoren gedeeld met de bezoekers.
- Bij bijeenkomsten waarbij het verwachte aantal bezoekers ruim onder het maximum aantal bezoekers ligt, is aanmelden niet nodig.

Voor CGN Schermer zal het totaal aantal gelijktijdige bezoekers niet hoger zijn dan 100. Dat betekent dat de stoelen losgekoppeld opgesteld mogen worden.

### Ontvangst en vertrek

- Toezicht zorgt voor de coördinatie van het ontvangst en vertrek van bezoekers. Bezoekers moeten ook bij het binnenkomen de 1,5 meter afstand in acht nemen. Vertrek verloopt gefaseerd, bijvoorbeeld rij voor rij.
- De binnendeuren van hal naar zaal blijven gedurende de bijeenkomst open, zodat oppervlaktecontact via deurklinken vermeden wordt.
- De buitendeuren blijven openstaan zolang publiek toestroomt en vertrekt, zodat oppervlaktecontact via deurklinken vermeden wordt.
- De garderobe blijft buiten gebruik: ieder neemt zijn jas mee naar zijn zitplaats.

### Gebruik overige ruimten

- De keuken is buiten gebruik en blijft gesloten.
- De ruimtes op de verdiepingen in principe niet gebruiken, vanwege de smalle doorgangen is onderlinge afstand tot 'tegenliggers' niet mogelijk. Als toegang tot de 1<sup>e</sup> verdieping noodzakelijk is: naar de 1<sup>e</sup> verdieping via de algemene trap naar boven, via de noodtrap naar beneden.
- Per toiletgroep kan slechts 1 toilet gelijktijdig gebruikt worden
- We komen niet bij de beheerderswoning, de beheerder kan via Whatsapp of Telegram benaderd worden.

- Technische ruimte in principe met 1 persoon betreden, bedieningspanelen met handschoenen aan bedienen als de bezetting in de techniekruimte per bijeenkomst wisselend is.

#### Overig

- Alleen huisgenoten kunnen samen reizen naar de bijeenkomst. Dit is de verantwoordelijkheid van de bezoekers.

### Praktische voorzieningen

- Zorg voor desinfecterende middelen bij de ingang van het gebouw (bv een desinfectiezuil) en bij de toiletten
- Gebruik bij de zaalopstelling bij voorkeur stoelen zonder armleuningen. Als de stoelen wel een armleuning hebben, desinfecteer de leuningén vóór volgend gebruik.
- Maak bij voorkeur geen gebruik van een kathedr of spreekgestoelte, om contactoppervlak te vermijden. Bij gebruik van een kathedr moet deze na iedere spreker gedesinfecteerd worden
- Bij toiletten: contactloze zeepdispensers, papieren handdoekjes, bewegingssensoren voor licht (of licht tijdens de samenkomst standaard aan laten). Bezoekers zouden thuis voor vertrek naar toilet moeten gaan, om zo het toiletbezoek op de gemeentelocatie te beperken.
- Beluchting in de zaal optimaliseren, bijvoorbeeld door voor de samenkomst extra frisse lucht in de zaal aan te voeren, en recirculatie uit te zetten.
- Update van het schoonmaakplan bijvoegen: welke extra maatregelen moeten getroffen worden. (volgt)

## 2.2 Vieringen en rituelen

### Avondmaalviering:

De viering (waaronder de woordverkondiging, het uitspreken van de dankzegging en gebed, het breken en eten van het brood, het schenken en nemen van de wijn) vindt plaats in de samenkomstzaal met een klein aantal deelnemers. Overige gemeenteleden kunnen de viering thuis via streaming volgen en deelnemen.

Degene die het brood breekt en de wijn schenkt, draagt handschoenen.

De wijn wordt geschonken in (wegwerp)bekertjes, voor iedere deelnemer een eigen bekertje.

De deelnemers kunnen via aangewezen looproutes, met onderlinge afstand naar voren lopen om de wijn en het brood te nemen.

### Doopdiensten

Doopdiensten worden voorlopig uitgesteld.

### Opdragen van kinderen

Bij het opdragen van kinderen is het gebruikelijk dat een oudste van de gemeente het kind in de armen heeft tijdens het gebed, en het kind zegent namens de gemeente.

Om de 1,5 meter te waarborgen zullen de ouders het kind zelf in hun armen houden, terwijl de oudste op voldoende afstand bidt voor het kind en de zegen uitspreekt.

Het is de vraag of er bijeenkomsten met kleine kinderen en baby's zullen zijn, bijvoorbeeld omdat heel jonge kinderen de afstand tot volwassenen moeilijk kunnen aanhouden, en omdat de verzorgingsruimten voor kinderen op de verdieping zijn, die in principe buiten gebruik zijn.

## Rouwdiensten

Volg bij rouwdiensten de aanwijzingen van de uitvaartleider die via de uitvaartbranche is geïnformeerd.

Een herinneringssamenkomst kan onder dezelfde voorwaarden als een andere samenkomst plaatsvinden. Om een groter publiek te bereiken kan de samenkomst gestreamd worden of naderhand als video worden gedeeld.

## Bruiloften

Bij de huwelijksinzegening zal de voorganger op 1,5 meter afstand van het bruidspaar blijven, bij het uitspreken van het gebed en de zegen.

Voor de feestelijke samenkomst gelden dezelfde richtlijnen als voor algemene samenkomsten.

## 2.3 Praktische aspecten rondom de samenkomst

- Zorg dat de piano door een vaste pianist wordt bespeeld, of reinig de toetsen bij een nieuwe pianist.
- Overige instrumenten en attributen, zoals muziekstandaard en muziekboeken, nemen de muzikanten van huis mee naar de bijeenkomst, en na afloop weer mee terug naar huis.
- De huidige plek voor de muzikanten is te krap voor de vaste bezetting, hier kunnen slechts enkele muzikanten plaatsnemen.
- Geen collectes met cashgeld, alleen digitale collectes.
- Er wordt geen consumptie geserveerd, ook niet na afloop. Mocht de overheid de regels voor de horeca versoepelen, dan kunnen we dit opnieuw overwegen.

## 3. Kinder- en Jeugdwerk

Wanneer bijbelonderwijs, kindersamenkomsten en Bijbelstudies voor jeugd hervat mogen worden, richten we ons naar de richtlijnen van het RIVM (al dan niet via het CIO over specifieke kerkgerelateerde maatregelen).

Naast de richtlijnen voor algemene samenkomsten, geldt voor bijeenkomsten voor kinderen en jongeren:

- Ouders zetten hun kind af en gaan niet mee naar binnen
- Voor de kindersamenkomsten is beperkte begeleiding van een vast team.

Voor sport- en spelactiviteiten voor kinderen en jongeren houden we ons aan de richtlijnen van sport- en activiteitenvereniging Active.