



**HEDEN  
TER ADVISERING**

Aan

de minister

de staatssecretaris van Financiën – Fiscaliteit en Belastingdienst

# notitie

Vorbereiding Catshuis Covid-19 6 maart en MCC-19  
8 maart

## Aanleiding

Op zaterdag 6 maart 2021 vindt van 14.30 tot 17.30 uur (met een mogelijke uitloop tot 18.00 uur) een bespreking over COVID-19 in het Catshuis plaats. Er zijn geen stukken verspreid. Eventuele stukken worden ter plekke uitgedeeld.

De bespreking zal zich waarschijnlijk met name richten op het epidemiologisch en maatschappelijk beeld, het maatregelenpakket en de discussie rondom het gebruik van toegangstesten. Op maandag 8 maart vindt de MCC-19 over veelal dezelfde onderwerpen plaats. In deze notitie wordt u voor beide vergaderingen (Catshuis en MCC-19) geïnformeerd over deze onderwerpen. Mocht u na het Catshuis nog aanvullende annotatie wensen, zal dat aangeleverd worden maandag.

Daarnaast wordt door de Trojka momenteel nog gewerkt aan een slide over de sociaalmaatschappelijke en economische impact van de verschillende maatregelen die op tafel liggen. Deze slide zal nog worden nagestuurd wanneer deze gereed is voor de bespreking in het Catshuis.

## 1. Epidemiologisch beeld

### Advies

- U kunt de presentatie van Jaap van Dissel aanhoren.
- U kunt vragen of een derde golf echt onvermijdelijk is en of de situatie wel zo zorgelijk is als wordt voorspeld:
  - Het beeld dat besmettingen overal oplopen in de EU is o.i. te negatief. Het aantal besmettingen lijkt de laatste tijd te stabiliseren in veel landen (zie figuur 1 onderstaand).
  - De belasting van de zorg is qua IC- en ziekenhuisbezetting niet alarmerend in NL in vergelijking met eerdere episodes (zie figuur 2 onderstaand).
  - Het percentage positieve testen t.o.v. totaal aantal testen neemt al weken af. De lichte stijging van het aantal positieve besmettingen zou samen kunnen hangen met een sterke toename van de hoeveelheid testen (zie figuur 3 onderstaand).
  - Bovendien lijkt er de afgelopen dagen sprake te zijn van een plateau in het aantal besmettingen per dag.
  - De R-waarde 1,14 is én bijna een maand oud (12 februari) én zou sterk kunnen zijn beïnvloed door testfluctuaties als gevolg van het winterweer.
  - De ramingen van het aandeel van de Britse variant worden door het RIVM constant naar beneden bijgesteld. Op 2 februari zou het aandeel volgens

**Directie  
Bestuursondersteuning & Advies**

**Inlichtingen**  
10.2.e

T 10.2.e

F 10.2.e minfin.nl  
www.minfin.nl

**Direct contact**  
10.2.e 10.2.e

M 10.2.e

**Datum**  
5 maart 2021

**Notitienummer**  
2021-0000045399

**Auteur**  
10.2.e 10.2.e  
10.2.e 10.2.e  
10.2.e 10.2.e

**Van**

**Kopie aan**

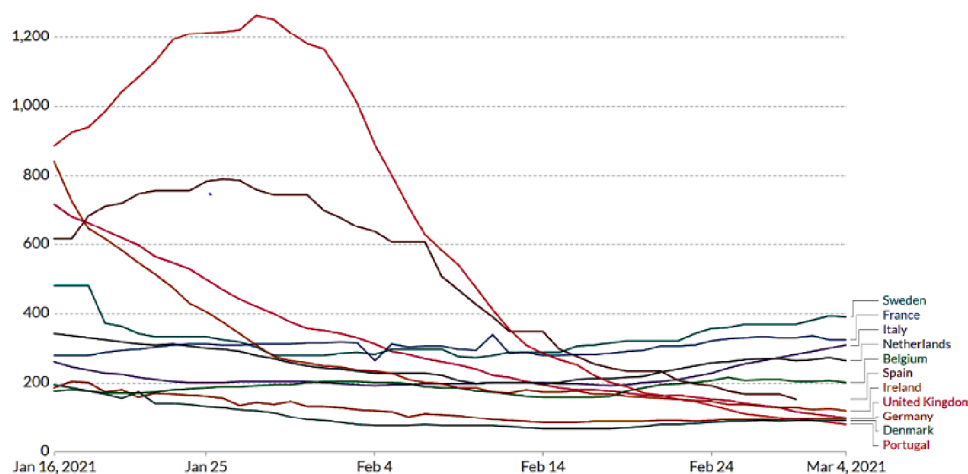
het model op 2/3 liggen. In de laatste raming, op 16 februari, ligt het geraamde besmettingsaandeel op 2 februari slechts op 47 procent, dus 20 procentpunten lager. Het aandeel van de Britse variant toont o.b.v. (niet volledig aselekt getrokken) monsters een opvallend lineair patroon in de eerste zes weken (zie tabel 1).

- U kunt vragen wanneer het moment komt dat vaccinaties en natuurlijke groepsimmunitet belangrijkere determinanten worden van het aantal besmettingen dan maatregelen:
  - Het aantrekken of versoepelen van maatregelen lijkt aan de marge een steeds kleiner effect te hebben op besmettingen. U kunt vragen of het RIVM zich herkent in dat beeld. U kunt vragen naar de eerste effecten van de openstelling van het PO.
  - Dit zou kunnen betekenen dat maatregelen onnodig knellend zijn en dat er ruimte is voor verdere versoepelingen. U kunt vragen of het RIVM zich herkent in dat beeld.

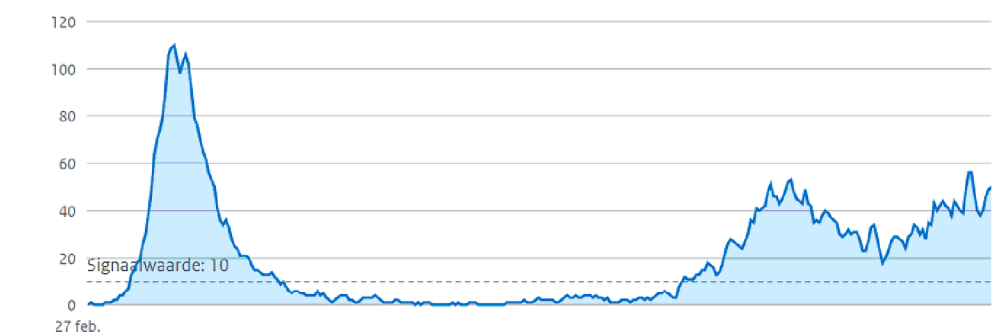
### **Toelichting**

- In het DOC-19 van 5 maart is een mondelinge toelichting gegeven door VWS bij het epidemiologisch beeld:
  - Op 5 maart zijn 4727 positief geteste personen getest (op een totaal van 54.000 mensen). Dat betekent dat 7.6% positief is getest van alle testen in de teststraat. Het percentage positieve testen lijkt te stabiliseren.
  - In de ziekenhuizen is weinig beweging te zien. De aantallen patiënten op verpleegafdelingen en de IC zitten op een plateau.
  - In het aantal besmettingen in verpleeghuizen zien we een daling. Dit is waarschijnlijk gerelateerd aan de vaccinaties. Er is ook hetzelfde patroon te zien in gehandicaptenzorginstellingen.
  - Het dagelijkse sterftecijfer lijkt te dalen.
- Deze update is dus eigenlijk best positief. Dit is moeilijk te rijmen met de r-waarde van 1,14 van 2 weken geleden (ook gegeven de versoepelingen).

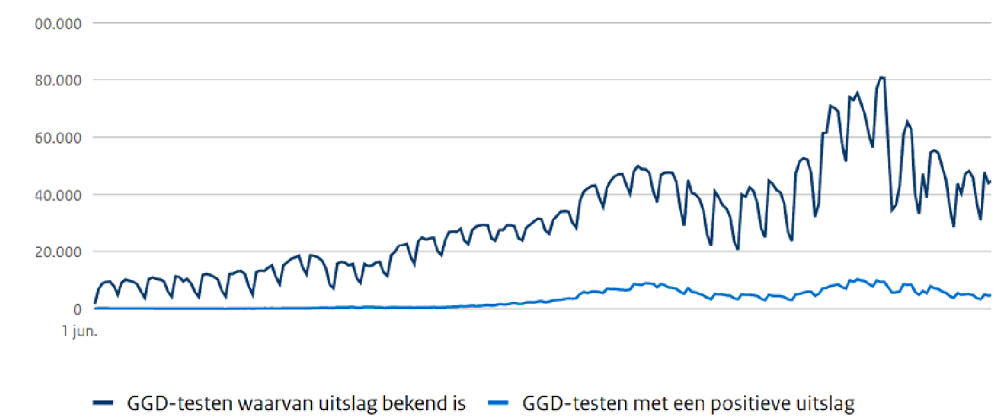
**Figuur 1 – Positieve testen per miljoen inwoners (rollend gemiddelde over 7 dagen)**



**Figuur 2 – Ziekenhuis (onder) en IC-opnames (boven)**



**Figuur 3 – Aantal positieve testen**



**Tabel 1 – Britse variant o.b.v. kiemsurveillance**

Week	Aantal monsters	Aantal Britse variant	Aandeel Britse variant
2021/1	334	32	9,580838323
2021/2	270	43	15,92592593
2021/3	536	125	23,32089552
2021/4	786	194	24,68193384
2021/5	774	238	30,74935401
2021/6	479	169	35,28183716

## 2. Maatschappelijk beeld

### Advies

- U kunt de presentatie van het SCP aanhoren.
- U kunt aangeven dat u de bevindingen van het SCP herkent.

#### Toelichting

- Naar verwachting zal het SCP een soortgelijke presentatie geven van het maatschappelijke beeld, zoals dinsdag 2 maart jl. in de MCC.

### 3. Maatregelen

#### Advies

- In de discussie rondom eventuele versoepelingen van het maatregelenpakket kunt u wijzen op het grote belang van versoepelingen. De samenleving en de economie snakken naar lucht. Dit rechtvaardigt om scherp aan de wind te varen.
- Een mogelijke versoepeling die wat ons betreft hoge prioriteit heeft is het verder openen van al het onderwijs: Zowel BSO, VO, MBO als Hoger Onderwijs. Uit de weging van de Trojka blijkt hier een zeer gunstig effect voor maatschappij en economie. Ons inziens heeft het verruimen van fysieke onderwijs de hoogste prioriteit.
- Daarnaast kunt u bepleiten om te bezien welke ruimte er is voor het gecontroleerd openen van de terrassen. In de praktijk zien we grote hoeveelheden mensen samen komen in parken en op pleinen. In de parken en pleinen kan minder gecontroleerd afstand gehouden worden en bovendien zoekt men elkaar bewust op. Het is een gegeven dat mensen elkaar dit voorjaar steeds meer op zullen zoeken. Het geniet sterk de voorkeur om dit in een gecontroleerde setting plaats te laten vinden. Met gecontroleerde opening van de terrassen (middels placering) is dit mogelijk en wordt verdere economische schade voor de horeca ook beperkt.
- U kunt aangeven dat verlenging van de avondklok wat FIN betreft een acceptabele optie is om versoepelingen in het fysieke onderwijs en de terrassen mogelijk te maken.
- U kunt er daarnaast aandacht voor vragen dat uit de weging van de maatregelen door de Trojka blijkt dat sommige maatregelen meer knellen dan anderen. Het verdelen van de ruimte voor versoepeling over alle sectoren (cf. motie Dijkhoff) doet geen recht aan deze verschillen.

#### Toelichting

- In het verlengde van de discussie in het Catshuis over het maatregelenpakket zal de herijking van de routekaart maandag in de MCC terugkomen. De maatregelen waarover wordt besloten zullen terug moeten komen in de routekaart.
- In het Catshuis zal gesproken worden over de ruimte voor kleine versoepelingen en wanneer die ruimte gegeven kan worden. Het OMT is daarvoor om advies gevraagd op onderstaande onderwerpen:
  - Het handhaven/laten eindigen van de avondklok en het advies van thuisbezoek van 1 naar 2 personen.
  - Versoepelen bezoekersregeling verpleeg- en verzorgingshuizen.
  - Er wordt daarnaast gekeken naar de sectoren, horeca, detailhandel, hoger onderwijs die wellicht voor versoepeling in aanmerking komen. Het gaat daarbij specifiek om:
    - Terrassen op een bepaald tijdstip openen; vanaf een bepaalde datum, mits voldaan wordt aan conditie Y (epidemiologisch)
    - Zwemlessen
    - Buitensportaccomodaties (zijn nu alleen de verenigingen, en zullen ook o.a. de Crujff courts in meegenomen worden).
- Daarnaast zal in het Catshuis gesproken worden over het verlengen van de reisadviezen. Hierover wordt geen apart advies gevraagd aan het OMT.

- Omdat de meest recente versoepelingen pas enkele dagen gelden, zijn er zaterdag nog geen effecten waar te nemen. Het is waarschijnlijk dat er daarom nog geen concrete versoepelingen genoemd kunnen worden, (behalve mogelijk de avondklok, het advies over thuisbezoek en bezoek in verpleeghuizen). Desalniettemin neemt de vraag toe om kleine versoepelingen mogelijk te maken of daarover perspectief te schetsen.

#### 4. Discussie toegangstesten

##### Advies

- Bij de MCC-19 van vrijdag 5 maart is gesproken over toegangstesten. Wij hebben begrepen dat deze discussie mogelijk terugkomt in het Catshuis.
- U kunt zich voorstander tonen van het zo snel mogelijk gaan gebruiken van toegangstesten. Het gebruik van negatieve testbewijzen, zeker in combinatie met het gebruik van vaccinatiebewijzen, biedt veel perspectief voor het openen van de samenleving en daarmee het bieden van perspectief aan mensen.
- U kunt vragen of het klopt dat VWS 26 miljoenen sneltesten op voorraad heeft, zoals 5 maart in dagblag Trouw is verschenen. U kunt u uitspreken om snel gebruik te maken van deze sneltesten. Andere lidstaten gebruiken al sneltesten in het onderwijs.

##### Toelichting

- Het doel van toegangstesten is om sectoren deels te kunnen openen met behulp van negatieve testbewijzen. Na een negatieve test kunnen mensen een testbewijs krijgen waarmee zij bijvoorbeeld weer naar de bioscoop, een restaurant of een sportwedstrijd mogen.
- Omdat er – naast publieke baten – ook sprake is van private baten, is een verdeling van kosten een logisch uitgangspunt. Met ambtelijk VWS en EZK zijn we tot het compromis gekomen om opschaling naar fase 1 mogelijk te maken onder voorwaarde dat we nu al een besluit nemen over het toepassen van het profijtbeginsel vanaf 1 mei. Hierbij zijn twee opties mogelijk: het toerekenen van een deel van de kosten naar deelnemende sectoren of het vragen om een eigen bijdrage aan consumenten. VWS en EZK geven aan dat er juridische en technische bezwaren kleven aan een dergelijke kostenverdeling. Wij zijn echter niet overtuigd dat dit niet uitvoerbaar zou zijn. De uitvoerbaarheid gaan we de komende maand verder uitwerken.
- De exploitatiekosten voor fase 1 bedragen additioneel 71,4 mln. Voor de gehele looptijd van spoor 2A is een bedrag van 708 mln. geraamd voor de exploitatiekosten. Voor de aanschaf van testen is reeds apart besluitvorming georganiseerd en is geen additioneel budget nodig.